



กระทรวงคมนาคม
MINISTRY OF TRANSPORT



กรมทางหลวง
DEPARTMENT OF HIGHWAYS

การประชุมปัจฉิมนิเทศโครงการ (สัมมนา ครั้งที่ 2)

การศึกษาจัดทำแผนพัฒนา ทางเลี่ยงเมือง

เพื่อแก้ไขปัญหาจราจรบริเวณเขตเมืองในภูมิภาค

วันที่ 17 มิถุนายน 2567 เวลา 08.30 – 12.00 น.
ณ ห้องแกรนด์บอลรูม ชั้น 3 โรงแรมเซ็นจูรี พาร์ค

กลุ่มบริษัทที่ปรึกษา

แผ่นพับประชาสัมพันธ์ ชุดที่ 4
มิถุนายน 2567



บริษัท เอ็ม เอ คอนซัลแตนท์ จำกัด



บริษัท ซิตี้ แพลน โปรเฟสชันนอล จำกัด



บริษัท ธรรมชาติ คอนซัลแตนท์ จำกัด

ที่มาและความสำคัญของโครงการ

ปัจจุบันการขยายตัวของพื้นที่ชุมชนและเขตเมืองได้เกิดขึ้นอย่างต่อเนื่องในทุกภูมิภาคของประเทศ ทำให้พื้นที่เหล่านี้มีการเจริญเติบโตทางด้านเศรษฐกิจ การลงทุน ในภาคธุรกิจและอุตสาหกรรม การค้าและการขนส่งสินค้า การเพิ่มขึ้นของแหล่งที่พัก ที่อยู่อาศัย ห้างสรรพสินค้าและแหล่งท่องเที่ยว โดยปัจจัยเหล่านี้ส่งผลให้โครงข่ายทางหลวงในปัจจุบันที่มีระยะทางกว่า 53,000 กิโลเมตรทั่วประเทศ ต้องรองรับปริมาณจราจรที่เพิ่มสูงขึ้น ซึ่งบางเส้นทางที่ตัดผ่านพื้นที่ชุมชนและเขตเมืองที่มีการพัฒนาทางหลวงจนเต็มความกว้างของเขตทางแล้วทำให้ไม่สามารถก่อสร้างเพิ่มช่องจราจรเพื่อรองรับความต้องการในการเดินทางที่มากขึ้นได้อีก ส่งผลให้ผู้ขับขี่ที่จำเป็นต้องสัญจรผ่านพื้นที่ชุมชนและเขตเมือง ประสบกับปัญหาการจราจรติดขัด เกิดความล่าช้าในการเดินทาง ไม่ได้รับความสะดวกสบาย สิ้นเปลืองเชื้อเพลิงในการเดินทาง รวมถึงบางครั้งมีปัญหาอุบัติเหตุ ทำให้ผู้ใช้ทางในชุมชนไม่ได้รับความปลอดภัย

จากปัจจัยดังกล่าว กรมทางหลวงจึงจำเป็นต้องมีการศึกษาพิจารณาวางแผนพัฒนาก่อสร้างโครงข่ายทางเลี่ยงเมืองในพื้นที่ชุมชนและเขตเมืองหลักๆ ของประเทศที่มีอัตราการเติบโตของปริมาณจราจรสูงเพื่อแยกปริมาณการจราจรที่ไม่จำเป็นต้องเดินทางผ่านพื้นที่เมืองออกมา เพื่อลดผลกระทบด้านการจราจรที่ติดขัดในเขตเมือง และช่วยพัฒนาพื้นที่ให้เกิดการกระจายความเจริญไปสู่พื้นที่รอบนอก กรมทางหลวงจึงได้ว่าจ้างกลุ่มบริษัทที่ปรึกษา ประกอบด้วย บริษัท เอ็ม เอ เอ คอนซัลแตนท์ จำกัด บริษัท ซีดี แพลน โปรเฟสชันนอล จำกัด และบริษัท ธรรมชาติ คอนซัลแตนท์ จำกัด ให้ดำเนินการศึกษาจัดทำแผนพัฒนาทางเลี่ยงเมือง เพื่อแก้ไขปัญหาจราจรบริเวณเขตเมืองในภูมิภาค อันจะเป็นการลดปัญหาการจราจรติดขัดในเขตเมือง และยกระดับคุณภาพชีวิตของประชาชน

วัตถุประสงค์ของการศึกษา

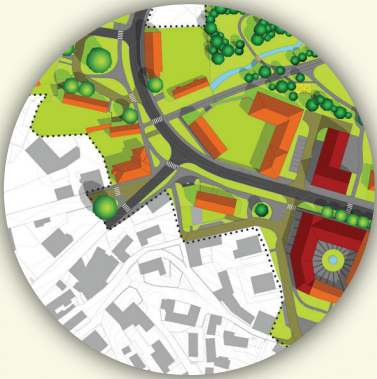
- 1 เพื่อให้ทราบถึงหลักเกณฑ์ในการคัดเลือกพื้นที่โครงการที่เหมาะสมและมีศักยภาพในการพัฒนาเป็นโครงข่ายทางเลี่ยงเมือง
- 2 เพื่อให้ทราบถึงความเหมาะสมเบื้องต้นทางด้านเศรษฐกิจ วิศวกรรม และผลกระทบด้านสิ่งแวดล้อม ของโครงการพัฒนาทางเลี่ยงเมือง
- 3 เพื่อให้ทราบถึงแนวทางการจัดทำแผนพัฒนาโครงข่ายทางเลี่ยงเมือง เพื่อแก้ไขปัญหาจราจรระยะสั้น ระยะกลาง และระยะยาว

วัตถุประสงค์ของการประชุม

- 1 เพื่อนำเสนอสรุปผลการดำเนินงาน การจัดทำแผนพัฒนาทางเลี่ยงเมือง การจัดทำแบบจำลองการจราจร และการแสดงผลการจัดลำดับความสำคัญของโครงการ
- 2 เพื่อรับฟังประเด็นปัญหา ข้อคิดเห็น และข้อเสนอแนะต่อโครงการ

การพิจารณาหลักเกณฑ์และการคัดเลือกโครงการ

ในกระบวนการจัดทำแผนพัฒนาทางเลียงเมืองจะดำเนินการคัดกรองพื้นที่เมืองในระดับอำเภอจากจำนวน 878 อำเภอทั่วประเทศ โดยได้พิจารณาแบ่งกลุ่มพื้นที่และโครงการออกเป็น 3 กลุ่ม ดังนี้



กลุ่มที่ 1 : พื้นที่ที่มีศักยภาพและความจำเป็น

พิจารณาจากพื้นที่ที่มีความจำเป็นและมีศักยภาพที่จะพัฒนาเป็นทางเลียงเมืองได้ โดยปัจจัยที่ใช้ในการคัดกรองพื้นที่ที่มีศักยภาพ ได้แก่ ด้านสังคมและเศรษฐกิจ ด้านความสำคัญและลักษณะทางกายภาพของโครงข่าย และด้านการขนส่งและจราจร

- พื้นที่ที่ผ่านหลักเกณฑ์ทั้ง 3 ปัจจัยนี้จะนำมารวมกับพื้นที่ในกลุ่มที่ 2 ต่อไป

กลุ่มที่ 2 : พื้นที่ตามแผนพัฒนาทางหลวง

เป็นโครงการตามแผนพัฒนาทางเลียงเมืองที่กำหนดไว้แล้วตามแผนพัฒนาทางหลวงของกรมทางหลวง ในกลุ่มที่ 2 นี้จะรวมกับพื้นที่ของกลุ่มที่ 1 (พื้นที่ที่มีศักยภาพและความจำเป็น) ที่ผ่านหลักเกณฑ์การตรวจสอบลักษณะพื้นที่แล้ว โครงการทั้งหมดที่อยู่ในกลุ่มนี้ จะถูกบรรจุใน Long List ของโครงการ และเข้าสู่กระบวนการของพื้นที่ที่เหมาะสม (Short List) โดยพิจารณาตามกระบวนการคัดกรองโดยการให้คะแนนตามน้ำหนักปัจจัยที่กำหนด คือ ปัจจัยด้านความสอดคล้องกับยุทธศาสตร์ นโยบาย และแผน ปัจจัยด้านกายภาพและ การเชื่อมโยง และปัจจัยด้านการขนส่งและจราจร



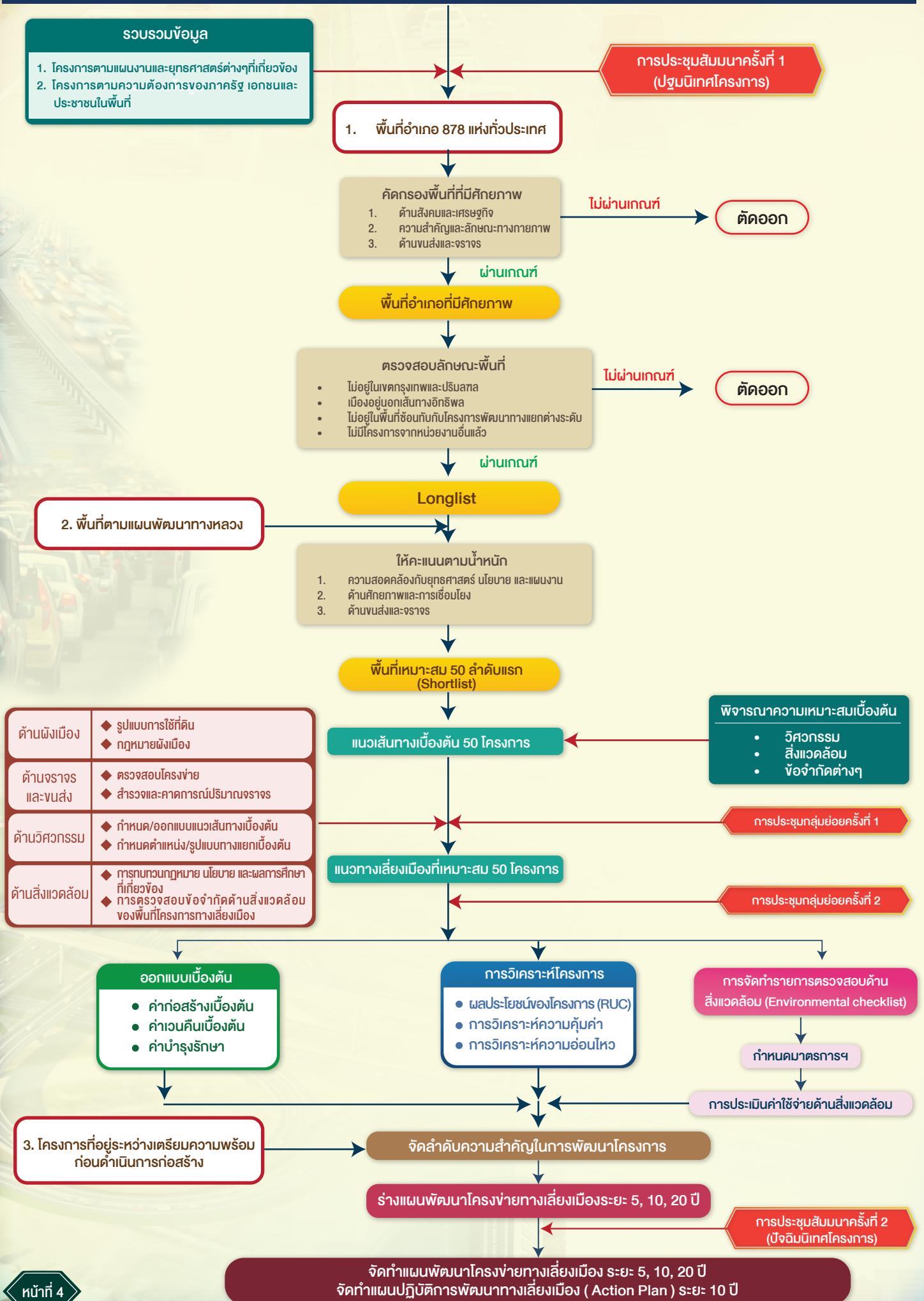
กลุ่มที่ 3 : โครงการที่อยู่ระหว่างเตรียมความพร้อมก่อนดำเนินการก่อสร้าง

เป็นโครงการที่สำรวจและออกแบบแล้วเสร็จหรืออยู่ระหว่างการศึกษาโครงการ ซึ่งเป็นโครงการที่มีความพร้อมที่จะดำเนินการ ซึ่งสามารถนำมาบรรจุเข้าในแผนพัฒนาทางเลียงเมืองฯ ในกระบวนการของพื้นที่ที่เหมาะสม (Short List) ได้ทันที

โครงการในทั้ง 3 กลุ่มจะถูกนำมาเข้ากระบวนการจัดลำดับความสำคัญของโครงการ โดยการให้น้ำหนักคะแนนของปัจจัยหลักแต่ละด้าน ซึ่งพิจารณาตามความสำคัญของปัจจัยหลัก และปัจจัยรอง โดยมีการลำดับความสำคัญและให้คะแนนในภาพรวมเพื่อจัดทำแผนพัฒนาโครงข่ายทางเลียงเมืองในลำดับถัดไป



ขอบเขต/วิธีการดำเนินการศึกษา/หลักเกณฑ์ในการจัดทำแผนพัฒนาทางเลี่ยงเมือง



แผนการคัดกรองพื้นที่เมืองเพื่อนำมาจัดทำแผนพัฒนาทางเลี้ยวเมือง

จากกระบวนการคัดกรอง Long List และ Short List จะได้เมืองที่มีความเหมาะสมที่สุด จำนวน 50 เมือง รวมกับเมืองที่อยู่ระหว่างเตรียมความพร้อมก่อนดำเนินการก่อสร้าง จำนวน 30 เมือง รวมเมืองที่จะนำมาบรรจุในแผนพัฒนาทางเลี้ยวเมืองทั้งสิ้น 80 เมือง

ทางเลี้ยวเมืองจากการคัดกรอง Short List 50 เมือง

- ทางเลี้ยวเมืองอำเภอแม่จัน จังหวัดเชียงราย
- ทางเลี้ยวเมืองอำเภอเวียงป่าเป้า จังหวัดเชียงราย
- ทางเลี้ยวเมืองอำเภอเทิง จังหวัดเชียงราย
- ทางเลี้ยวเมืองอำเภอมืองลำพูน จังหวัดลำพูน
- ทางเลี้ยวเมืองอำเภอเมืองแพร่ จังหวัดแพร่
- ทางเลี้ยวเมืองอำเภอเมืองตาก จังหวัดตาก
- ทางเลี้ยวเมืองอำเภอศรีสาขาน้อย จังหวัดสุโขทัย
- ทางเลี้ยวเมืองอำเภอตะพานหิน จังหวัดพิจิตร
- ทางเลี้ยวเมืองอำเภอโกกรพระ จังหวัดนครสวรรค์
- ทางเลี้ยวเมืองอำเภอเมืองนครสวรรค์ จังหวัดนครสวรรค์
- ทางเลี้ยวเมืองอำเภอลาดยาว จังหวัดนครสวรรค์
- ทางเลี้ยวเมืองอำเภอเมืองอุทัยธานี จังหวัดอุทัยธานี
- ทางเลี้ยวเมืองอำเภอเมืองสิงห์บุรี จังหวัดสิงห์บุรี
- ทางเลี้ยวเมืองอำเภอสองพี่น้อง จังหวัดสุพรรณบุรี
- ทางเลี้ยวเมืองอำเภออุทอง จังหวัดสุพรรณบุรี
- ทางเลี้ยวเมืองอำเภอบางปะหัน จังหวัดอยุธยา
- ทางเลี้ยวเมืองอำเภอภาชี จังหวัดอยุธยา
- ทางเลี้ยวเมืองอำเภอเมืองนครนายก จังหวัดนครนายก
- ทางเลี้ยวเมืองอำเภอกำแพงแสน จังหวัดนครปฐม
- ทางเลี้ยวเมืองอำเภอเมืองตราด จังหวัดตราด
- ทางเลี้ยวเมืองอำเภอเมืองจันทบุรี จังหวัดจันทบุรี
- ทางเลี้ยวเมืองอำเภอบ้านค่าย จังหวัดระยอง
- ทางเลี้ยวเมืองอำเภอเมืองระยอง จังหวัดระยอง
- ทางเลี้ยวเมืองอำเภอทุ่งใหญ่ จังหวัดนครศรีธรรมราช
- ทางเลี้ยวเมืองอำเภอทุ่งสง จังหวัดนครศรีธรรมราช
- ทางเลี้ยวเมืองอำเภอรัตนบุรี จังหวัดนครศรีธรรมราช
- ทางเลี้ยวเมืองอำเภอทับปุด จังหวัดพังงา
- ทางเลี้ยวเมืองอำเภอตะกั่วทุ่ง จังหวัดพังงา
- ทางเลี้ยวเมืองอำเภอท้ายเหมือง จังหวัดพังงา
- ทางเลี้ยวเมืองอำเภอท่าบ่อ จังหวัดหนองคาย
- ทางเลี้ยวเมืองอำเภอวังสะพุง จังหวัดเลย
- ทางเลี้ยวเมืองอำเภอเมืองหนองบัวลำภู จังหวัดหนองบัวลำภู
- ทางเลี้ยวเมืองอำเภอกุมภวาปี จังหวัดอุดรธานี
- ทางเลี้ยวเมืองอำเภอบ้านดุง จังหวัดอุดรธานี
- ทางเลี้ยวเมืองอำเภอบ้านผือ จังหวัดอุดรธานี
- ทางเลี้ยวเมืองอำเภอเมืองอุดรธานี จังหวัดอุดรธานี
- ทางเลี้ยวเมืองอำเภออากาศอำนวย จังหวัดสกลนคร
- ทางเลี้ยวเมืองอำเภอเมืองนครพนม จังหวัดนครพนม
- ทางเลี้ยวเมืองอำเภอสมเด็จ จังหวัดกาฬสินธุ์
- ทางเลี้ยวเมืองอำเภอน้ำพอง จังหวัดขอนแก่น
- ทางเลี้ยวเมืองอำเภอกระนวน จังหวัดขอนแก่น
- ทางเลี้ยวเมืองอำเภอบ้านไผ่ จังหวัดขอนแก่น
- ทางเลี้ยวเมืองอำเภอมัญจาคีรี จังหวัดขอนแก่น
- ทางเลี้ยวเมืองอำเภอพล จังหวัดขอนแก่น
- ทางเลี้ยวเมืองอำเภอโกสุมพิสัย จังหวัดมหาสารคาม
- ทางเลี้ยวเมืองอำเภอวาปีปทุม จังหวัดมหาสารคาม
- ทางเลี้ยวเมืองอำเภอเมืองยโสธร จังหวัดยโสธร
- ทางเลี้ยวเมืองอำเภอหนองกุง จังหวัดบุรีรัมย์
- ทางเลี้ยวเมืองอำเภอประโคนชัย จังหวัดบุรีรัมย์
- ทางเลี้ยวเมืองอำเภอปะคำ จังหวัดบุรีรัมย์

ทางเลี้ยวเมืองที่อยู่ระหว่างเตรียมความพร้อมก่อนดำเนินการก่อสร้าง 30 เมือง

- ทางเลี้ยวเมืองอำเภอเมืองลพบุรี จังหวัดลพบุรี
- ทางเลี้ยวเมืองอำเภอพนสนธิคม จังหวัดชลบุรี
- ทางเลี้ยวเมืองอำเภอเมืองฉะเชิงเทรา จังหวัดฉะเชิงเทรา
- ทางเลี้ยวเมืองอำเภอด่านขุนทด จังหวัดเมืองนครราชสีมา
- ทางเลี้ยวเมืองอำเภอนางรอง จังหวัดบุรีรัมย์
- ทางเลี้ยวเมืองอำเภอเมืองศรีสะเกษ จังหวัดศรีสะเกษ
- ทางเลี้ยวเมืองอำเภอพิบูลมังสาหาร จังหวัดอุบลราชธานี
- ทางเลี้ยวเมืองอำเภอเมืองอำนาจเจริญ จังหวัดอำนาจเจริญ
- ทางเลี้ยวเมืองอำเภอศรีบุญเรือง จังหวัดหนองบัวลำภู
- ทางเลี้ยวเมืองอำเภอชุมแพ จังหวัดขอนแก่น
- ทางเลี้ยวเมืองอำเภอเมืองเลย จังหวัดเลย
- ทางเลี้ยวเมืองอำเภอเชียงคาน จังหวัดเลย
- ทางเลี้ยวเมืองอำเภอท่าวัง จังหวัดเลย
- ทางเลี้ยวเมืองอำเภอเมืองมหาสารคาม จังหวัดมหาสารคาม
- ทางเลี้ยวเมืองอำเภอเมืองกาฬสินธุ์ จังหวัดกาฬสินธุ์
- ทางเลี้ยวเมืองอำเภอเมืองสกลนคร จังหวัดสกลนคร
- ทางเลี้ยวเมืองอำเภอสว่างแดนดิน จังหวัดสกลนคร
- ทางเลี้ยวเมืองอำเภอธาตุพนม จังหวัดนครพนม
- ทางเลี้ยวเมืองอำเภอเรณูนคร จังหวัดนครพนม
- ทางเลี้ยวเมืองอำเภอเมืองอุดรดิตถ์ จังหวัดอุดรดิตถ์
- ทางเลี้ยวเมืองอำเภอร่องขวาง จังหวัดแพร่
- ทางเลี้ยวเมืองอำเภอเมืองน่าน จังหวัดน่าน
- ทางเลี้ยวเมืองอำเภอเมืองเมืองกำแพงเพชร จังหวัดกำแพงเพชร
- ทางเลี้ยวเมืองอำเภอเมืองนครไทย จังหวัดพิษณุโลก
- ทางเลี้ยวเมืองอำเภอเมืองพิจิตร จังหวัดพิจิตร
- ทางเลี้ยวเมืองอำเภอ นครชัยศรี จังหวัดนครปฐม
- ทางเลี้ยวเมืองอำเภอเมืองกระบี่ จังหวัดกระบี่
- ทางเลี้ยวเมืองอำเภอหาดใหญ่ จังหวัดสงขลา
- ทางเลี้ยวเมืองอำเภอเมืองยะลา จังหวัดยะลา
- ทางเลี้ยวเมืองอำเภอเมืองจอมทอง จังหวัดเชียงใหม่

การตรวจสอบการเข้าข่ายการจัดทำรายงาน การประเมินผลกระทบสิ่งแวดล้อม (EIA)

จากการตรวจสอบแนวเส้นทางเลี้ยวเมืองที่มีความเหมาะสมในแต่ละพื้นที่ที่ได้รับการคัดเลือกทั้งหมด 50 เมือง โดยพิจารณาพื้นที่ที่เป็นข้อจำกัดตามกฎหมายที่เข้าข่ายต้องจัดทำรายงานการประเมินผลกระทบสิ่งแวดล้อม (EIA) พบว่ามีจำนวน 33 เมือง และพื้นที่ที่ไม่เข้าข่ายต้องจัดทำรายงานการประเมินผลกระทบสิ่งแวดล้อม (EIA) จำนวน 17 เมือง

ทางเลี้ยวเมืองที่เข้าข่ายต้องจัดทำรายงานการประเมินผลกระทบสิ่งแวดล้อม (EIA)

1. ทางเลี้ยวเมืองอำเภอแม่จัน จังหวัดเชียงราย
2. ทางเลี้ยวเมืองอำเภอประโคนชัย จังหวัดบุรีรัมย์
3. ทางเลี้ยวเมืองอำเภอศรีสัชชนาลัย จังหวัดสุโขทัย
4. ทางเลี้ยวเมืองอำเภอเมืองตราด จังหวัดตราด
5. ทางเลี้ยวเมืองอำเภอทุ่งสง จังหวัดนครศรีธรรมราช
6. ทางเลี้ยวเมืองอำเภอตะกั่วทุ่ง จังหวัดพังงา
7. ทางเลี้ยวเมืองอำเภอเวียงป่าเป้า จังหวัดเชียงราย
8. ทางเลี้ยวเมืองอำเภอเมืองลำพูน จังหวัดลำพูน
9. ทางเลี้ยวเมืองอำเภอน้ำพอง จังหวัดขอนแก่น
10. ทางเลี้ยวเมืองอำเภอบ้านไผ่ จังหวัดขอนแก่น
11. ทางเลี้ยวเมืองอำเภอัญจาคีรี จังหวัดขอนแก่น
12. ทางเลี้ยวเมืองอำเภอเมืองนครพนม จังหวัดนครพนม
13. ทางเลี้ยวเมืองอำเภอปะคำ จังหวัดบุรีรัมย์
14. ทางเลี้ยวเมืองอำเภอวาปีปทุม จังหวัดมหาสารคาม
15. ทางเลี้ยวเมืองอำเภอเมืองยโสธร จังหวัดยโสธร
16. ทางเลี้ยวเมืองอำเภอวังสะพุง จังหวัดเลย
17. ทางเลี้ยวเมืองอำเภอบ้านดุง จังหวัดอุดรธานี
18. ทางเลี้ยวเมืองอำเภอเมืองหนองบัวลำภู จังหวัดหนองบัวลำภู
19. ทางเลี้ยวเมืองอำเภอกุมภวาปี จังหวัดอุดรธานี
20. ทางเลี้ยวเมืองอำเภอบ้านผือ จังหวัดอุดรธานี
21. ทางเลี้ยวเมืองอำเภอเมืองอุดรธานี จังหวัดอุดรธานี
22. ทางเลี้ยวเมืองอำเภอเมืองนครนายก จังหวัดนครนายก
23. ทางเลี้ยวเมืองอำเภอกำแพงแสน จังหวัดนครปฐม
24. ทางเลี้ยวเมืองอำเภอลาดยาว จังหวัดนครสวรรค์
25. ทางเลี้ยวเมืองอำเภอบางปะหัน จังหวัดพระนครศรีอยุธยา
26. ทางเลี้ยวเมืองอำเภอตะพานหิน จังหวัดพิจิตร
27. ทางเลี้ยวเมืองอำเภอเมืองสิงห์บุรี จังหวัดสิงห์บุรี
28. ทางเลี้ยวเมืองอำเภออุทัย จังหวัดสุพรรณบุรี
29. ทางเลี้ยวเมืองอำเภอเมืองอุทัยธานี จังหวัดอุทัยธานี
30. ทางเลี้ยวเมืองอำเภอเมืองจันทบุรี จังหวัดจันทบุรี
31. ทางเลี้ยวเมืองอำเภอบ้านค่าย จังหวัดระยอง
32. ทางเลี้ยวเมืองอำเภอเมืองระยอง จังหวัดระยอง
33. ทางเลี้ยวเมืองอำเภอร่อนพิบูลย์ จังหวัดนครศรีธรรมราช

ทางเลี้ยวเมืองที่ไม่เข้าข่ายต้องจัดทำรายงานการประเมินผลกระทบสิ่งแวดล้อม (EIA)

1. ทางเลี้ยวเมืองอำเภอเทิง จังหวัดเชียงราย
2. ทางเลี้ยวเมืองอำเภอเมืองแพร่ จังหวัดแพร่
3. ทางเลี้ยวเมืองอำเภอสมเด็จ จังหวัดกาฬสินธุ์
4. ทางเลี้ยวเมืองอำเภอกระนวน จังหวัดขอนแก่น
5. ทางเลี้ยวเมืองอำเภอพล จังหวัดขอนแก่น
6. ทางเลี้ยวเมืองอำเภอหนองกี่ จังหวัดบุรีรัมย์
7. ทางเลี้ยวเมืองอำเภอโกสุมพิสัย จังหวัดมหาสารคาม
8. ทางเลี้ยวเมืองอำเภออากาศอำนวย จังหวัดสกลนคร
9. ทางเลี้ยวเมืองอำเภอบ้านดุง จังหวัดอุดรธานี
10. ทางเลี้ยวเมืองอำเภอเมืองตาก จังหวัดตาก
11. ทางเลี้ยวเมืองอำเภอโกรกพระ จังหวัดนครสวรรค์
12. ทางเลี้ยวเมืองอำเภอเมืองนครสวรรค์ จังหวัดนครสวรรค์
13. ทางเลี้ยวเมืองอำเภอภาชี จังหวัดพระนครศรีอยุธยา
14. ทางเลี้ยวเมืองอำเภอสองพี่น้อง จังหวัดสุพรรณบุรี
15. ทางเลี้ยวเมืองอำเภอทุ่งใหญ่ จังหวัดนครศรีธรรมราช
16. ทางเลี้ยวเมืองอำเภอทับปุด จังหวัดพังงา
17. ทางเลี้ยวเมืองอำเภอท้ายเหมือง จังหวัดพังงา

มาตรการป้องกัน แก๊ว และลดผลกระทบสิ่งแวดล้อมเบื้องต้น

ในการศึกษาด้านสิ่งแวดล้อมสำหรับโครงการทางเลี่ยงเมืองทั้ง 50 เมือง ได้ดำเนินการประเมินผลกระทบสิ่งแวดล้อมเบื้องต้น โดยจัดทำรายการตรวจสอบด้านสิ่งแวดล้อม (Environmental Checklist) เพื่อคัดกรองปัจจัยที่คาดว่าจะมีผลกระทบจากการดำเนินโครงการฯ ทั้งสิ้น 37 ปัจจัยครอบคลุมทั้ง 4 ด้าน ได้แก่ ทรัพยากรสิ่งแวดล้อมทางด้านกายภาพ ทรัพยากรสิ่งแวดล้อมด้านชีวภาพ คุณค่าการใช้ประโยชน์ของมนุษย์ และคุณค่าต่อคุณภาพชีวิต และดำเนินการกำหนดมาตรการป้องกัน แก๊ว และลดผลกระทบสิ่งแวดล้อมเบื้องต้นที่สำคัญมีดังนี้

ด้านน้ำผิวดินและระบบนิเวศทางน้ำ :

การเปิดหน้าดินในช่วงระยะก่อสร้าง หากมีฝนตกอาจทำให้น้ำฝน ชะล้างตะกอนดินไหลลงสู่แหล่งน้ำตามธรรมชาติ ทำให้น้ำมีปริมาณความขุ่นเพิ่มขึ้น รวมถึงหากมีการก่อสร้างสะพานอาจมีเศษวัสดุร่วงหล่นลงสู่ลำน้ำ ส่งผลต่อการเปลี่ยนแปลงคุณภาพน้ำ และรบกวนระบบนิเวศทางน้ำ

มาตรการป้องกันและแก้ไขผลกระทบ :

- หลีกเลี่ยงการก่อสร้างในช่วงที่มีฝนตกหนัก และใช้เวลาก่อสร้างต่อม่อให้สั้นที่สุด
- ติดตั้งตาข่ายใต้สะพานเพื่อป้องกันการร่วงหล่นของเศษวัสดุที่ใช้ในการก่อสร้างตกหล่นลงสู่แหล่งน้ำ

ด้านอากาศและบรรยากาศ :

ในระยะก่อสร้างอาจก่อให้เกิดการฟุ้งกระจายของฝุ่นละออง ส่งผลให้มีมลพิษทางอากาศเพิ่มขึ้นจากสภาพปัจจุบัน

มาตรการป้องกันและแก้ไขผลกระทบ :

ฉีดพรมน้ำเป็นประจำทุกวัน อย่างน้อยวันละ 2 ครั้ง บริเวณที่มีการเปิดหน้าดินเพื่อก่อสร้างใกล้กับพื้นที่ชุมชนและพื้นที่อ่อนไหวด้านสิ่งแวดล้อม

ด้านเสียง :

จากการใช้เครื่องมือเครื่องจักรในการก่อสร้างและจากการขนส่ง งานโครงสร้างสะพานส่วนล่างและส่วนบน ก่อให้เกิดเสียงรบกวนต่อพื้นที่อ่อนไหวด้านสิ่งแวดล้อมในระยะ 100 เมตร

มาตรการป้องกันและแก้ไขผลกระทบ :

ติดตั้งกำแพงกันเสียงชั่วคราว ณ บริเวณผู้รับที่อ่อนไหว ในระยะ 100 เมตร จากกึ่งกลางแนวเส้นทางโครงการที่คาดว่าจะมีค่าระดับเสียงเกินมาตรฐาน

ด้านระบบนิเวศบนบก :

จากการที่แนวเส้นทางตัดผ่านป่าสงวนแห่งชาติ ซึ่งอาจส่งผลกระทบต่อเปลี่ยนแปลงระบบนิเวศป่าไม้

มาตรการป้องกันและแก้ไขผลกระทบ :

- กรมทางหลวงขอใช้ประโยชน์พื้นที่ป่าไม้ป่าสงวนแห่งชาติให้เป็นไปตามระเบียบคณะกรรมการพิจารณาการใช้ประโยชน์ในเขตป่าสงวนแห่งชาติว่าด้วยหลักเกณฑ์ วิธีการ และเงื่อนไขในการใช้พื้นที่เป็นสถานที่ปฏิบัติงานหรือเพื่อประโยชน์อย่างอื่นของส่วนราชการหรือหน่วยงานของรัฐภายในเขตป่าสงวนแห่งชาติ พ.ศ. 2565
- จัดตั้งงบประมาณให้แก่กรมป่าไม้ดำเนินการปลูกป่าทดแทนและบำรุงรักษาป่า

การคมนาคมขนส่ง/อุบัติเหตุและความปลอดภัย/ผู้ใช้ทาง :

กิจกรรมการก่อสร้างจะมีการใช้รถบรรทุกในการขนย้ายอุปกรณ์/วัสดุก่อสร้าง ซึ่งจะส่งผลกระทบต่อการศึกษาการคมนาคมบนทางหลวงเกิดการจราจรติดขัดมากขึ้น และอาจทำให้เกิดอุบัติเหตุได้

มาตรการป้องกันและแก้ไขผลกระทบ :

ผู้รับเหมาก่อสร้างต้องจัดทำแผนการจัดจราจรระหว่างก่อสร้างบนทางหลวงโครงข่ายบริเวณพื้นที่โครงการ เพื่อลดอุบัติเหตุและให้การสัญจรไปมาสะดวก

ด้านประวัติศาสตร์และโบราณคดี :

ในระยะก่อสร้างกิจกรรมการก่อสร้างอาจส่งผลกระทบต่อด้านอากาศและบรรยากาศ เสียง และความสั่นสะเทือนของโบราณสถานได้

มาตรการป้องกันและแก้ไขผลกระทบ :

ผู้รับเหมาก่อสร้างโดยการกำกับของกรมทางหลวง จะต้องดำเนินการปฏิบัติตามมาตรการป้องกันด้านอากาศและบรรยากาศ และความสั่นสะเทือนอย่างเคร่งครัด

จากผลการจัดทำแผนพัฒนาโครงข่ายทางเสียงเมือง ระยะ 20 ปี สาระสำคัญที่ได้จากการแบ่งกลุ่มการพัฒนา

ทางเสียงเมืองที่อยู่ในแผนพัฒนาระยะสั้น (พ.ศ. 2571 – 2575) จำนวน 19 เมือง

ภาคเหนือ

- ทางเสียงเมืองอำเภอเมืองอุตรดิตถ์ จังหวัดอุตรดิตถ์
- ทางเสียงเมืองอำเภอมืองน่าน จังหวัดน่าน
- ทางเสียงเมืองอำเภอร่องขวาง จังหวัดแพร่
- ทางเสียงเมืองอำเภอเมืองกำแพงเพชร จังหวัดกำแพงเพชร

ภาคตะวันออกเฉียงเหนือ

- ทางเสียงเมืองอำเภอฟล จังหวัดขอนแก่น
- ทางเสียงเมืองอำเภอมืองอำนาจเจริญ จังหวัดอำนาจเจริญ
- ทางเสียงเมืองอำเภอมืองสกลนคร จังหวัดสกลนคร
- ทางเสียงเมืองอำเภอมืองมหาสารคาม จังหวัดมหาสารคาม
- ทางเสียงเมืองอำเภอสว่างแดนดิน จังหวัดสกลนคร

ภาคกลาง

- ทางเสียงเมืองอำเภอภาชี จังหวัดพระนครศรีอยุธยา
- ทางเสียงเมืองอำเภอบางปะหัน จังหวัดพระนครศรีอยุธยา
- ทางเสียงเมืองอำเภอมืองนครนายก จังหวัดนครนายก
- ทางเสียงเมืองอำเภอมืองนครสวรรค์ จังหวัดนครสวรรค์

ภาคตะวันออก

- ทางเสียงเมืองอำเภอมืองระยอง จังหวัดระยอง
- ทางเสียงเมืองอำเภอมืองฉะเชิงเทรา จังหวัดฉะเชิงเทรา
- ทางเสียงเมืองอำเภอมืองพนสนิมคม จังหวัดชลบุรี

ภาคใต้

- ทางเสียงเมืองอำเภอมืองทุ่งสง จังหวัดนครศรีธรรมราช
- ทางเสียงเมืองอำเภอมืองหาดใหญ่ จังหวัดสงขลา
- ทางเสียงเมืองอำเภอมืองกระบี่ จังหวัดกระบี่

ทางเสียงเมืองที่อยู่ใน (พ.ศ. 2576 – 2580)

ภาคเหนือ

- ทางเสียงเมืองอำเภอจอมทอง
- ทางเสียงเมืองอำเภอเทิง
- ทางเสียงเมืองอำเภอแม่จัน

ภาคตะวันออกเฉียงเหนือ

- ทางเสียงเมืองอำเภอด่านขุนทด
- ทางเสียงเมืองอำเภอน้ำพอง
- ทางเสียงเมืองอำเภอหนองกี่
- ทางเสียงเมืองอำเภอมืองกาฬสินธุ์
- ทางเสียงเมืองอำเภอศรีบุญเรือง
- ทางเสียงเมืองอำเภอมืองศรีสะเกษ
- ทางเสียงเมืองอำเภอธัญพนม

ภาคกลาง

- ทางเสียงเมืองอำเภอนครชัยศรี
- ทางเสียงเมืองอำเภอมืองลพบุรี
- ทางเสียงเมืองอำเภอมืองพิจิตร

ภาคตะวันตก

- ทางเสียงเมืองอำเภอมืองตาก

ภาคใต้

- ทางเสียงเมืองอำเภอร่อนพิบูลย์

ทางเสียงเมืองที่อยู่ในแผนพัฒนาระยะถัดไป จำนวน 16 เมือง

ภาคเหนือ

- ทางเสียงเมืองอำเภอเมืองลำพูน จังหวัดลำพูน

ภาคตะวันออกเฉียงเหนือ

- ทางเสียงเมืองอำเภอทาลิ่ง จังหวัดเลย
- ทางเสียงเมืองอำเภอบ้านผือ จังหวัดอุดรธานี
- ทางเสียงเมืองอำเภอกระนวน จังหวัดขอนแก่น
- ทางเสียงเมืองอำเภอสมเด็จ จังหวัดกาฬสินธุ์
- ทางเสียงเมืองอำเภอปะคำ จังหวัดบุรีรัมย์
- ทางเสียงเมืองอำเภอท่าบ่อ จังหวัดหนองคาย
- ทางเสียงเมืองอำเภออากาศอำนวย จังหวัดสกลนคร
- ทางเสียงเมืองอำเภอเมืองหนองบัวลำภู จังหวัดหนองบัวลำภู
- ทางเสียงเมืองอำเภอบ้านดุง จังหวัดอุดรธานี
- ทางเสียงเมืองอำเภอวังสะพุง จังหวัดเลย

ภาคกลาง

- ทางเสียงเมืองอำเภอตะพานหิน
- ทางเสียงเมืองอำเภอศรีสัชชนาลัย
- ทางเสียงเมืองอำเภอนครไทย

ภาคใต้

- ทางเสียงเมืองอำเภอตะกั่วทุ่ง
- ทางเสียงเมืองอำเภอเมืองยะลา

ทางเลี่ยงเมือง ระยะ 20 ปี

สามารถสรุปเมืองที่อยู่ในแผนพัฒนาทางเลี่ยงเมือง ระยะ 20 ปี เรียงตามลำดับของการเริ่มต้นดำเนินการได้ดังนี้

แผนพัฒนาระยะกลาง
(30) จำนวน 15 เมือง

จังหวัดเชียงใหม่
จังหวัดเชียงราย
จังหวัดเชียงราย

จังหวัดนครราชสีมา
จังหวัดขอนแก่น
จังหวัดบุรีรัมย์
จังหวัดกาฬสินธุ์
จังหวัดหนองบัวลำภู
จังหวัดศรีสะเกษ
จังหวัดนครพนม

จังหวัดนครปฐม
จังหวัดลพบุรี
จังหวัดพิจิตร

จังหวัดตาก

จังหวัดนครศรีธรรมราช

จังหวัดพิจิตร
จังหวัดสุโขทัย
จังหวัดพิษณุโลก

จังหวัดพังงา
จังหวัดยะลา

ทางเลี่ยงเมืองที่อยู่ในแผนพัฒนาระยะยาว (พ.ศ. 2581 – 2590) จำนวน 30 เมือง

ภาคเหนือ

- ทางเลี่ยงเมืองอำเภอเมืองแพร่
 - ทางเลี่ยงเมืองอำเภอเวียงป่าเป้า
- จังหวัดแพร่
จังหวัดเชียงราย

ภาคตะวันออกเฉียงเหนือ

- ทางเลี่ยงเมืองอำเภอเมืองนครพนม
 - ทางเลี่ยงเมืองอำเภอนางรอง
 - ทางเลี่ยงเมืองอำเภอบ้านไผ่
 - ทางเลี่ยงเมืองอำเภอโกสุมพิสัย
 - ทางเลี่ยงเมืองอำเภอเมืองยโสธร
 - ทางเลี่ยงเมืองอำเภอชุมแพ
 - ทางเลี่ยงเมืองอำเภอประโคนชัย
 - ทางเลี่ยงเมืองอำเภอมัญจาคีรี
 - ทางเลี่ยงเมืองอำเภอกุมภวาปี
 - ทางเลี่ยงเมืองอำเภอเมืองอุดรธานี
 - ทางเลี่ยงเมืองอำเภอพิบูลมังสาหาร
 - ทางเลี่ยงเมืองอำเภอวาปีปทุม
 - ทางเลี่ยงเมืองอำเภอเรณูนคร
 - ทางเลี่ยงเมืองอำเภอเขียงคาน
 - ทางเลี่ยงเมืองอำเภอเมืองเลย
- จังหวัดนครพนม
จังหวัดบุรีรัมย์
จังหวัดขอนแก่น
จังหวัดมหาสารคาม
จังหวัดยโสธร
จังหวัดขอนแก่น
จังหวัดบุรีรัมย์
จังหวัดขอนแก่น
จังหวัดอุดรธานี
จังหวัดอุดรธานี
จังหวัดอุบลราชธานี
จังหวัดมหาสารคาม
จังหวัดนครพนม
จังหวัดเลย
จังหวัดเลย

ภาคกลาง

- ทางเลี่ยงเมืองอำเภอสองพี่น้อง
 - ทางเลี่ยงเมืองอำเภอสองพี่น้องบุรี
 - ทางเลี่ยงเมืองอำเภอกำแพงแสน
 - ทางเลี่ยงเมืองอำเภอลาดยาว
 - ทางเลี่ยงเมืองอำเภอโกรกพระ
 - ทางเลี่ยงเมืองอำเภออุทัยทอง
 - ทางเลี่ยงเมืองอำเภอเมืองอุทัยธานี
- จังหวัดสุพรรณบุรี
จังหวัดสิงห์บุรี
จังหวัดนครปฐม
จังหวัดนครสวรรค์
จังหวัดนครสวรรค์
จังหวัดสุพรรณบุรี
จังหวัดอุทัยธานี

ภาคตะวันออก

- ทางเลี่ยงเมืองอำเภอบ้านค่าย
 - ทางเลี่ยงเมืองอำเภอเมืองตราด
 - ทางเลี่ยงเมืองอำเภอเมืองจันทบุรี
- จังหวัดระยอง
จังหวัดตราด
จังหวัดจันทบุรี

ภาคใต้

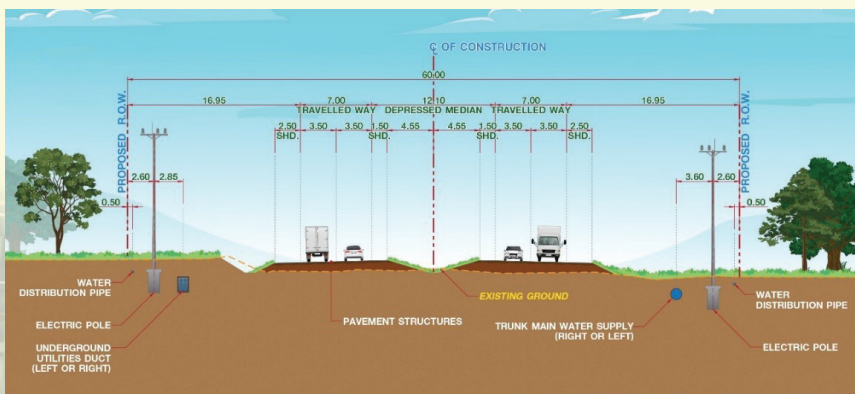
- ทางเลี่ยงเมืองอำเภอทุ่งใหญ่
 - ทางเลี่ยงเมืองอำเภอท้ายเหมือง
 - ทางเลี่ยงเมืองอำเภอทับปุด
- จังหวัดนครศรีธรรมราช
จังหวัดพังงา
จังหวัดพังงา

แนวคิดในการออกแบบเบื้องต้น

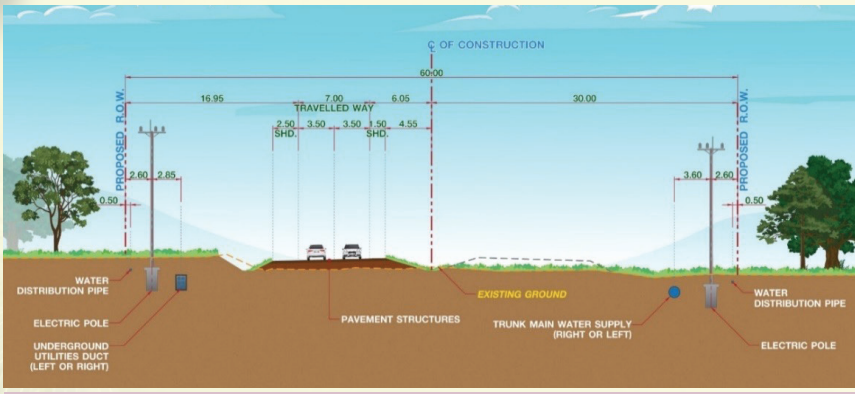
เป็นการนำแนวเส้นทางที่ได้จากการกำหนดแนวเส้นทางเบื้องต้น (Conceptual Design) เท่าที่จำเป็นต่อการประเมินค่าใช้จ่าย อีกทั้งเพียงพอต่อการทำความเข้าใจ Conceptual Design ของแต่ละโครงการโดยยึดถือตามมาตรฐานของกรมทางหลวงและตามมาตรฐานของ AASHTO (American Association of State Highway and Transportation Officials) ประกอบด้วย

1. งานออกแบบแนวคิดด้านงานทาง

พิจารณาจากข้อจำกัดทั้งด้านกายภาพและสิ่งแวดล้อม ในบริเวณทั้งพื้นที่โครงการ กำหนดแนวเส้นทางที่เป็นไปได้ตามมาตรฐานของกรมทางหลวง และดำเนินการกำหนดระดับก่อสร้างเบื้องต้นตามข้อมูลเส้นชั้นความสูง พิจารณาดำเนินการและรูปแบบทางแยก รวมถึงตำแหน่งสะพานตามแนวเส้นทางโครงการพร้อมทั้งจัดทำแบบเบื้องต้น โดยเป็นถนนขนาด 4 ช่องจราจร มีความกว้างช่องจราจรละ 3.50 เมตร ไหล่ทางด้านซ้ายทาง 2.50 เมตร ไหล่ทางด้านขวาทาง 1.50 เมตร มีเกาะกลางแบบคดร่องความกว้าง 9.10 เมตร และมีขนาดเขตทาง 60 เมตร และในกรณีที่มีปริมาณจราจรน้อย โดยพิจารณาแล้วยังไม่มีความจำเป็นต้องพัฒนาเป็นทางหลวงขนาด 4 ช่องจราจร อาจดำเนินการออกแบบเป็นทางหลวงขนาด 2 ช่องจราจรก่อนได้ แล้วจึงขยายเป็น 4 ช่องจราจรในอนาคต



ตัวอย่างรูปตัดถนนเขตทาง 60 เมตร (4 ช่องจราจร)



ตัวอย่างรูปตัดถนนเขตทาง 60 เมตร (2 ช่องจราจร)

การออกแบบทางแยกและทางแยกต่างระดับเบื้องต้น จะพิจารณาจากความสำคัญของถนนจุดตัด ปริมาณจราจร และข้อจำกัดในบริเวณทางแยก เพื่อกำหนดรูปแบบในเบื้องต้นที่เหมาะสม กรณีแนวเส้นทางเลี้ยวเมืองตัดกับทางหลวงสายหลัก จะพิจารณาออกแบบเป็นทางแยกต่างระดับ (Interchange) และหากแนวเส้นทางเลี้ยวเมืองตัดกับทางหลวงสายรอง เช่น ทางหลวงชนบทหรือถนนเลียบบคลองชลประทาน จะพิจารณาออกแบบเป็นสะพานข้ามทางแยก (Overpass) นอกจากนี้กรณีที่ดินโครงการตัดทางหลวงสายรองหรือถนนท้องถิ่นที่มีปริมาณจราจรน้อย จะพิจารณาออกแบบเป็นทางแยกสัญญาณไฟ

2. งานออกแบบแนวคิดด้านงานโครงสร้างสะพาน อาคารระบายน้ำและโครงสร้างอื่น ๆ

ในงานออกแบบแนวคิดด้านระบบระบายน้ำ ดำเนินการศึกษา รวบรวมข้อมูลเบื้องต้นทางด้านอุทกวิทยาและสภาพการระบายน้ำ ได้แก่ ข้อมูลแนวลำน้ำ คลองธรรมชาติและคลองชลประทานที่มีอยู่ในปัจจุบัน ตลอดจนรายละเอียดข้อมูลพื้นที่น้ำท่วมซ้ำซาก เป็นต้น รวมถึงข้อกำหนดต่าง ๆ ในการออกแบบที่จะเกี่ยวข้อง เพื่อพิจารณาออกแบบแนวคิดระบบระบายน้ำของทางเลี้ยวเมืองให้มีความเหมาะสมและขนาดของอาคารระบายน้ำสอดคล้องกับสภาพปัจจุบัน โดยไม่กีดขวางการระบายน้ำเดิมในพื้นที่

การมีส่วนร่วมของประชาชน

กรมทางหลวง ได้กำหนดให้มีการประชาสัมพันธ์โครงการ และการดำเนินงานด้านการมีส่วนร่วมของประชาชนอย่างทั่วถึง และครอบคลุมผู้มีส่วนได้ส่วนเสียในพื้นที่โครงการที่ได้รับคัดเลือก เพื่อให้ผู้มีส่วนได้ส่วนเสียได้รับทราบข้อมูล และได้ร่วมแสดงข้อคิดเห็น ข้อเสนอแนะต่อโครงการผ่านกิจกรรมการมีส่วนร่วมของประชาชน ตลอดระยะเวลาการศึกษา

1. การประชาสัมพันธ์โครงการ

เว็บไซต์โครงการ www.doh-bypass.com Facebook แผนพัฒนาทางเลี่ยงเมืองกรมทางหลวง Line Official doh-bypass (@021rouzs)

2. การประชุมปฐมฤกษ์โครงการ (สัมมนา ครั้งที่ 1)

วันที่ 3 มีนาคม 2566 📍 ณ ห้องประชุมกมลพิภย์ ชั้น 2 โรงแรม เดอะ สุโกศล กรุงเทพฯ

มีวัตถุประสงค์เพื่อให้ทราบถึงหลักเกณฑ์ในการคัดเลือกพื้นที่โครงการที่เหมาะสม และมีศักยภาพในการพัฒนาเป็นโครงข่ายทางเลี่ยงเมือง โดยกลุ่มเป้าหมายเป็นหน่วยงานภายในของกรมทางหลวง สำนักทางหลวงที่ 1-18 แขวงทางหลวง ทั้ง 104 แห่ง หน่วยงานในกระทรวงคมนาคม หน่วยงานราชการส่วนกลางที่เกี่ยวข้อง และหน่วยงานสาธารณสุขปโภค



3. การประชุมเพื่อชี้แจงผลการรวบรวมข้อมูลโครงการ (กลุ่มย่อย ครั้งที่ 1)

ระหว่างวันที่ 15 สิงหาคม - วันที่ 8 กันยายน 2566

มีวัตถุประสงค์เพื่อนำเสนอข้อมูลรายละเอียดโครงการ แนวเส้นทางและรูปแบบเบื้องต้นของโครงการ รวมทั้งผลการดำเนินงานด้านการมีส่วนร่วมของประชาชน โดยกลุ่มเป้าหมายเป็นสำนักทางหลวง แขวงทางหลวง หัวหน้าส่วนราชการ และผู้นำชุมชนในพื้นที่



4. การประชุมเพื่อชี้แจงผลการจัดทำแผนพัฒนาทางหลวง (กลุ่มย่อย ครั้งที่ 2)

ระหว่างวันที่ 18 มกราคม - วันที่ 9 กุมภาพันธ์ 2567

มีวัตถุประสงค์เพื่อนำเสนอผลการกำหนดแนวเส้นทางโครงการที่เหมาะสมเบื้องต้น ผลการศึกษาด้านเศรษฐกิจและสังคม ผลการศึกษาด้านการจราจรและขนส่ง และผลการศึกษาด้านสิ่งแวดล้อม รวมทั้งผลการดำเนินงานด้านการมีส่วนร่วมของประชาชนที่ผ่านมา โดยกลุ่มเป้าหมายเป็นสำนักทางหลวง แขวงทางหลวง หัวหน้าส่วนราชการ และผู้นำชุมชนในพื้นที่ที่ได้รับคัดเลือก



5. การประชุมปัจฉิมฤกษ์โครงการ (สัมมนา ครั้งที่ 2)

วันที่ 17 มิถุนายน 2567 📍 ณ ห้องแกรนด์บอลรูม ชั้น 3 โรงแรมเซ็นจูร์ พาร์ค กรุงเทพมหานคร

มีวัตถุประสงค์เพื่อนำเสนอสรุปผลการดำเนินงาน การจัดทำแผนพัฒนาทางเลี่ยงเมือง การจัดทำแบบจำลองการจราจร และการแสดงผลการจัดลำดับความสำคัญของโครงการ โดยกลุ่มเป้าหมายเป็นหน่วยงานภายในกรมทางหลวง สำนักทางหลวงที่ 1-18 แขวงทางหลวง ทั้ง 104 แห่ง หน่วยงานในกระทรวงคมนาคม หน่วยงานราชการส่วนกลางที่เกี่ยวข้อง และหน่วยงานสาธารณสุขปโภค

ช่องทางติดต่อสอบถามเพิ่มเติม



สำนักแผนงาน กรมทางหลวง

ถนนศรีอยุธยา แขวงทุ่งพญาไท เขตราชเทวี
กรุงเทพมหานคร 10400
โทรศัพท์ : 0 2354 6668 - 75 ต่อ 23797
โทรสาร : 0 2354 6593

บริษัทที่ปรึกษา



บริษัท เอ็ม เอ คอนซัลแตนท์ จำกัด

221/1 ซอยประชาชื่น 37 ถนนประชาชื่น แขวงวงศ์สว่าง
เขตบางซื่อ กรุงเทพมหานคร 10800
โทรศัพท์ : 0 2975 9300
โทรสาร : 0 2975 9311
ผู้ประสานงานด้านวิศวกรรม : คุณณาดยา สุวรรณภรณ์



บริษัท ซิตี้ แพลน โปรเฟสชันนอล จำกัด

1199 ชั้น 15 อาคารปิยวรรณ ถนนพหลโยธิน แขวงพญาไท
เขตพญาไท กรุงเทพมหานคร 10400
โทรศัพท์ : 0 2617 0522
โทรสาร : 0 2617 0524
ผู้ประสานงานด้านวิศวกรรม : คุณวันเฉลิม ดวงกันยา



บริษัท ธรรมชาติ คอนซัลแตนท์ จำกัด

288/172 ถนนสายไหม แขวงสายไหม เขตสายไหม กรุงเทพฯ 10220
โทรศัพท์ : 0 2003 5230
ผู้ประสานงานด้านสิ่งแวดล้อม : คุณนิตยา บัวงาม
ผู้ประสานงานด้านการมีส่วนร่วมของประชาชน : คุณจิรพร หายทุกข์

ช่องทางออนไลน์



WEBSITE

www.doh-bypass.com



Facebook

แผนพัฒนาทางเลี่ยงเมือง
กรมทางหลวง



LINE Official

ID LINE : doh-bypass (@021rouzs)