



การประชุมเพื่อชี้แจงผลการจัดทำแผนพัฒนาทางหลวง (กลุ่มย่อย ครั้งที่ 2)

โครงการการศึกษาจัดทำแผนพัฒนาทางเลี่ยงเมือง เพื่อแก้ไขปัญหาจราจรบริเวณเขตเมืองในภูมิภาค

วันพุธที่ 7 กุมภาพันธ์ 2567 เวลา 09.00 - 12.00 น.
ณ ห้องประชุมเวียงโกศัย ชั้น 2 ศาลากลางจังหวัดแพร่





กลุ่มบริษัทที่ปรึกษา



สัญญาจ้างเลขที่ : สผ. 03/2566
ลงวันที่ : 14 ธันวาคม 2565
ระยะเวลาการปฏิบัติงาน : 15 ธ.ค. 65 – 8 มี.ค. 67
รวม : 15 เดือน



บริษัท เอ็ม เอ อี คอนซัลแตนท์ จำกัด



บริษัท ซิตี้ แพลน โพรเฟสชันนอล จำกัด



บริษัท ธรรมชาติ คอนซัลแตนท์ จำกัด



การพัฒนาทางหลวงถือเป็นปัจจัยด้านโครงสร้างพื้นฐานที่สำคัญในการพัฒนาประเทศด้วยพื้นที่ในหลายจังหวัด ทั้งที่เป็นตัวเมืองและระดับอำเภอ มีสภาพการใช้พื้นที่เป็นเขตเมืองตลอดจนการพัฒนากิจกรรมทางด้านเศรษฐกิจ เกษตรกรรม อุตสาหกรรม และการท่องเที่ยวอย่างรวดเร็ว ก่อให้เกิดปริมาณความต้องการในการเดินทางบนโครงข่ายถนนผ่านเขตเมืองเพิ่มสูงขึ้น นำมาซึ่งปัญหาการจราจรติดขัดในตัวเมืองความล่าช้าในการเดินทางและส่งผลกระทบต่อออกไปยังโครงข่ายถนนภายนอกพื้นที่เป็นวงกว้าง

กรมทางหลวงได้เล็งเห็นปัญหาดังกล่าวจึงได้ดำเนิน การศึกษาจัดทำแผนพัฒนาทางเลี้ยวเมืองเพื่อแก้ไขปัญหาจราจรบริเวณเขตเมืองในภูมิภาค เพื่อที่อำนวยความสะดวกแก่ผู้เดินทาง ให้สามารถเดินทางอ้อมผ่านพื้นที่ตัวเมืองได้โดยไม่ต้องเข้าไปเสียเวลารถติดในตัวเมืองอำเภอหรือจังหวัด อีกทั้งยังเป็นการช่วยระบายความคับคั่งของการจราจรในตัวเมืองลงได้อีกทางหนึ่ง ทั้งนี้ถนนทางเลี้ยวเมืองเมื่อก่อสร้างแล้วเสร็จจะช่วยลดปัญหาการจราจรติดขัด รวมถึงช่วยพัฒนาพื้นที่ และยกระดับคุณภาพชีวิตของประชาชน

การศึกษาจัดทำแผนพัฒนาทางเลี้ยวเมืองในระยะ 20 ปีข้างหน้า



ส่วนที่ 1 **ศึกษาความเหมาะสมเบื้องต้น** ทางด้านเศรษฐกิจ วิศวกรรม และตรวจสอบผลกระทบสิ่งแวดล้อมของโครงการก่อสร้างทางเลี้ยวเมืองในอนาคตที่มีศักยภาพโดยพิจารณาปัญหาการจราจร แนวโน้มการพัฒนาทางด้านเศรษฐกิจและสังคม แนวโน้มการพัฒนาเมือง บูรณาการร่วมกับการวางผังเมือง หน่วยงานในท้องถิ่นและชุมชน



ส่วนที่ 2 **วิเคราะห์ความคุ้มค่า และจัดลำดับความสำคัญ** ของโครงการเพื่อทำแผนพัฒนาทางเลี้ยวเมืองทั้งในระยะสั้น ระยะกลาง ระยะยาว



วัตถุประสงค์ของโครงการ





1. ประชาสัมพันธ์

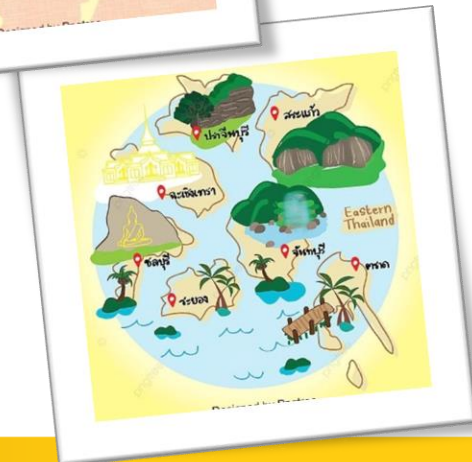
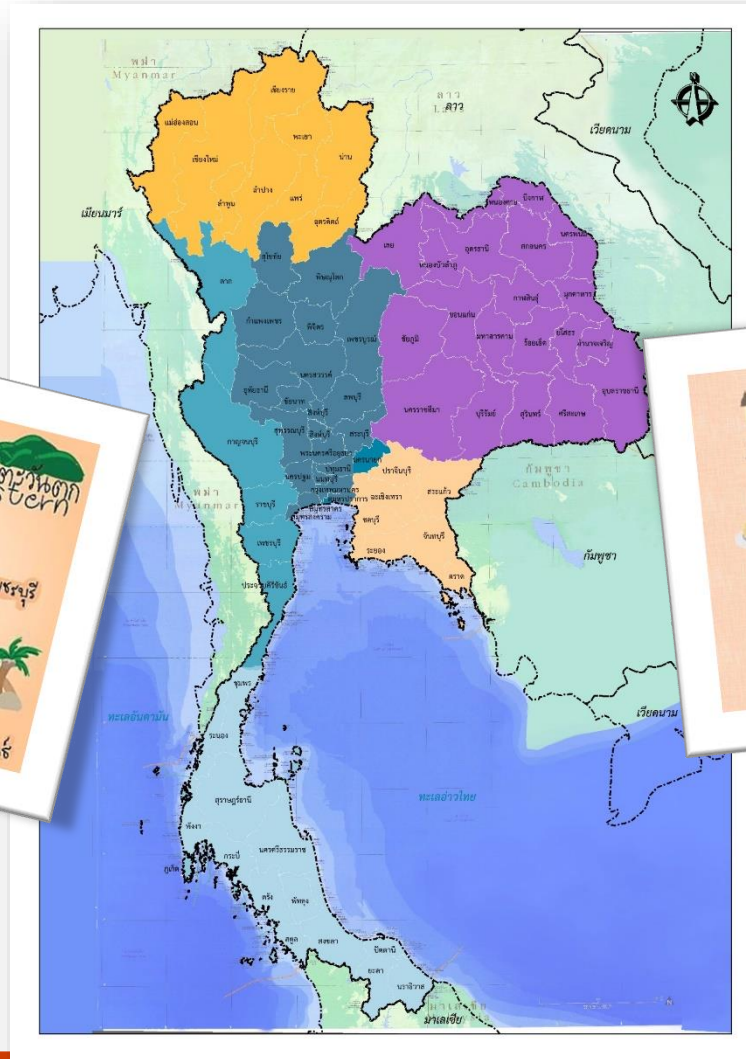
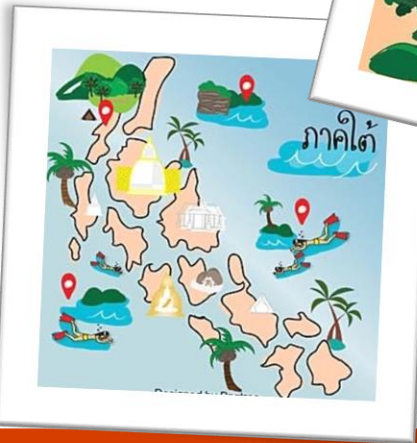
- เพื่อนำเสนอผลการกำหนดแนวเส้นทางโครงการที่เหมาะสมเบื้องต้น ผลการศึกษาด้านเศรษฐกิจและสังคม ผลการศึกษาด้านการจราจรและขนส่ง ผลการศึกษาด้านสิ่งแวดล้อม และผลการดำเนินงานด้านการมีส่วนร่วมของประชาชนที่ผ่านมา



2. รับฟังความคิดเห็น

- เพื่อรับฟังความคิดเห็นและข้อเสนอแนะจากกลุ่มเป้าหมายที่มีต่อโครงการมาใช้ประกอบการปรับปรุงโครงการ เพื่อให้มีความเหมาะสมสอดคล้องกับความต้องการของประชาชนในพื้นที่

การศึกษาครอบคลุมพื้นที่ทุกจังหวัดของประเทศไทย





คัดกรอง Long List โครงการ

1. พื้นที่อำเภอ 878 แห่งทั่วประเทศ

ด้านสังคมและเศรษฐกิจ

- สอดคล้องแผนและยุทธศาสตร์ต่าง ๆ
- ความต้องการหรือข้อเสนอแนะของพื้นที่
- ผลสัมฤทธิ์มวลรวม
- ความหนาแน่นประชากร

ความสำคัญและลักษณะทางกายภาพ

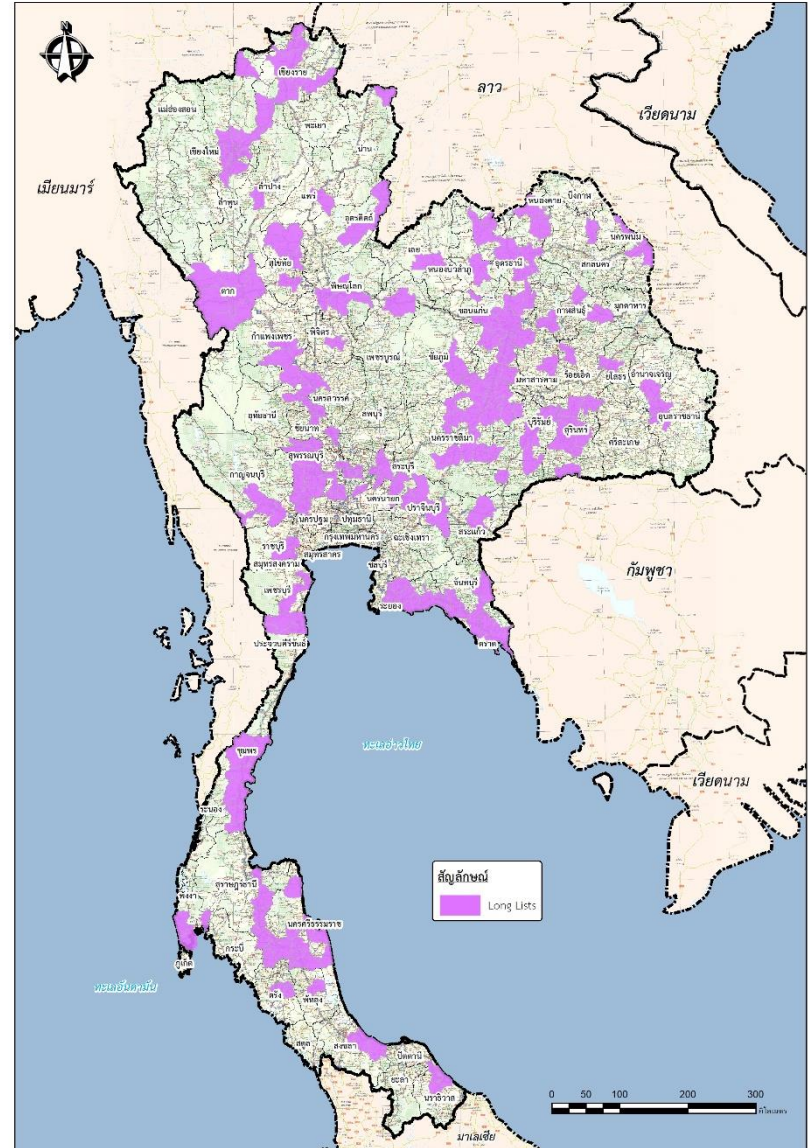
- เชื่อมโยงไปสู่พื้นที่สำคัญต่าง ๆ
- มีความพร้อมด้านผังเมือง
- ข้อจำกัดด้านเขตทาง

ด้านขนส่งและจราจร

- ความหนาแน่นของปริมาณจราจร
- สัดส่วนรถบรรทุก
- การเกิดอุบัติเหตุ

2. พื้นที่ตามแผนพัฒนาทางหลวง

200 พื้นที่ศึกษา



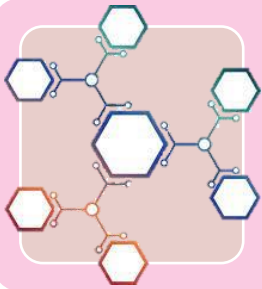


คัดกรอง Short List โครงการ



ด้านความสอดคล้องกับยุทธศาสตร์ นโยบาย และแผนงาน

- การสอดคล้องกับยุทธศาสตร์ระหว่างประเทศ
- ยุทธศาสตร์ชาติ 20 ปี
- แผนพัฒนาเศรษฐกิจและสังคมแห่งชาติ ฉบับที่ 13
- ยุทธศาสตร์ด้านโลจิสติกส์



ด้านกายภาพและการเชื่อมโยง

- ลำดับชั้นของทางหลวง
- บทบาทการเชื่อมโยงแหล่งเศรษฐกิจและการท่องเที่ยว
- ข้อจำกัดความกว้างเขตทางในเมือง



ด้านการขนส่งและจราจร

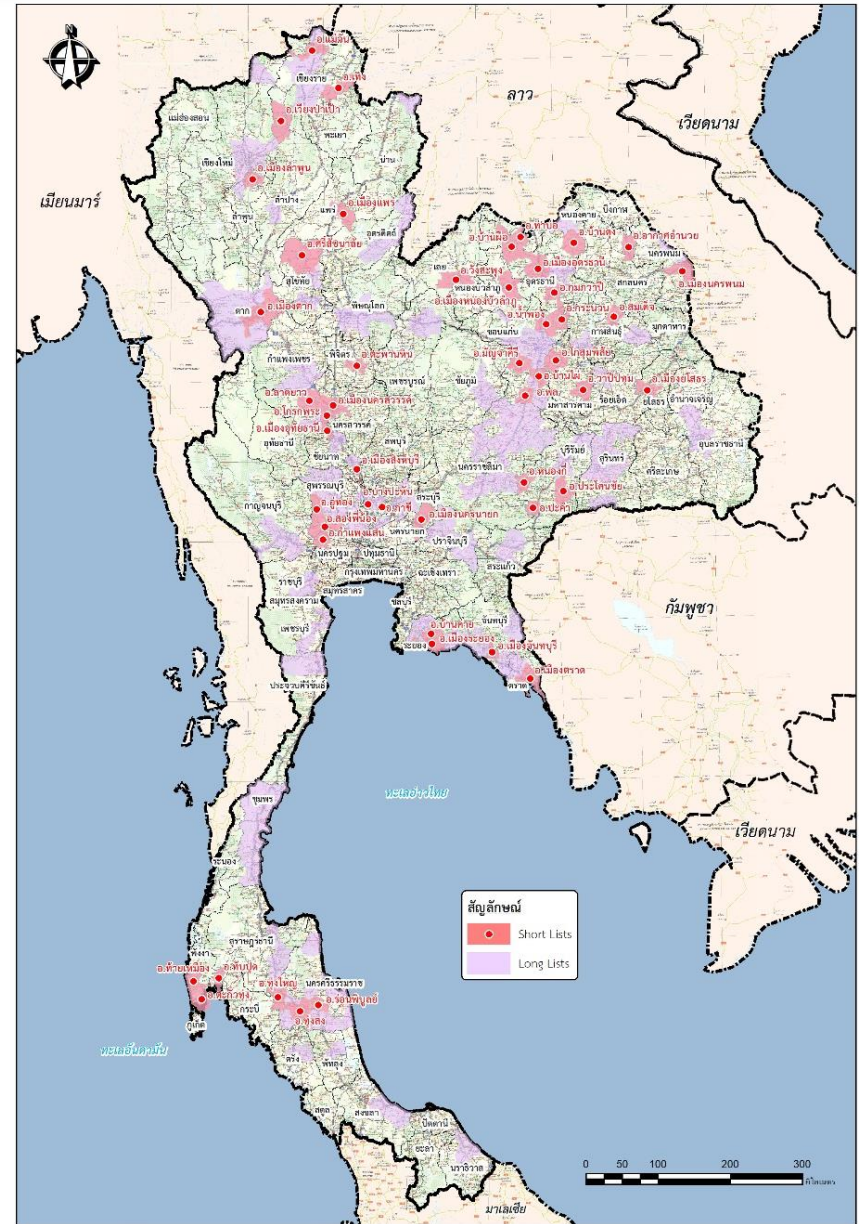
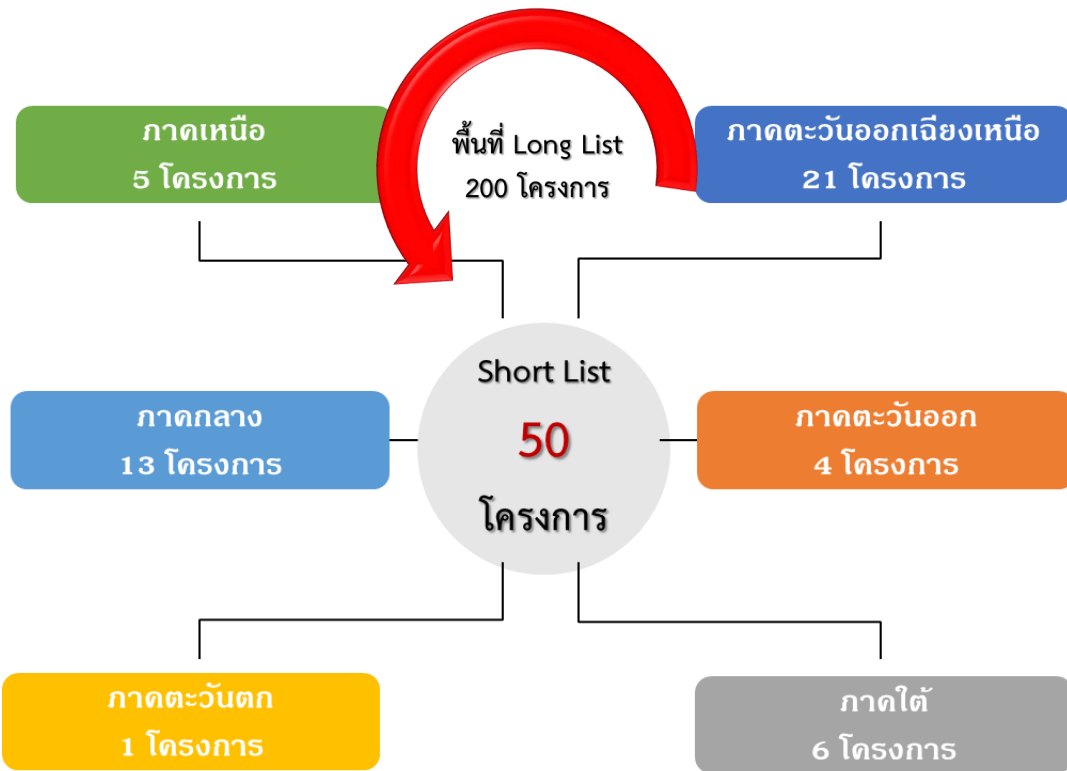
- ความหนาแน่นของปริมาณจราจร
- สัดส่วนรถบรรทุกขนาดใหญ่
- สถิติการเกิดอุบัติเหตุ



การพิจารณาคัดเลือกพื้นที่โครงการ



พื้นที่ Short List 50 โครงการ

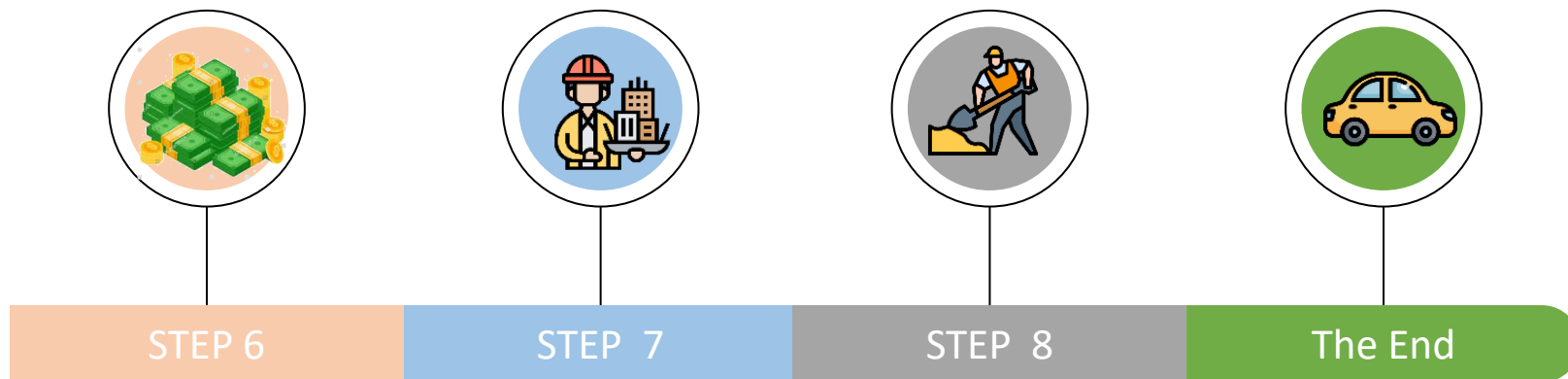
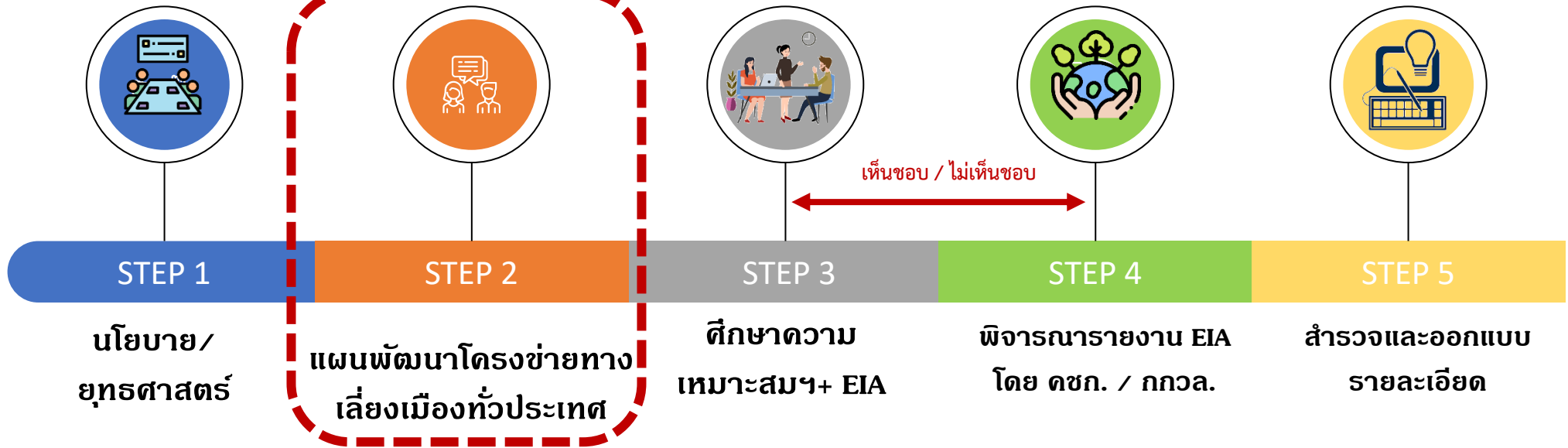


การประชุมเพื่อชี้แจงผลการจัดทำแผนพัฒนาทางหลวง (กลุ่มย่อย ครั้งที่ 2)



ขั้นตอนการพัฒนาโครงการ

สถานะปัจจุบัน





แผนพัฒนาทางเลียงเมืองฯ พื้นที่อำเภอเมืองแพร่ จังหวัดแพร่





งานด้านวิศวกรรมจราจรและขนส่ง

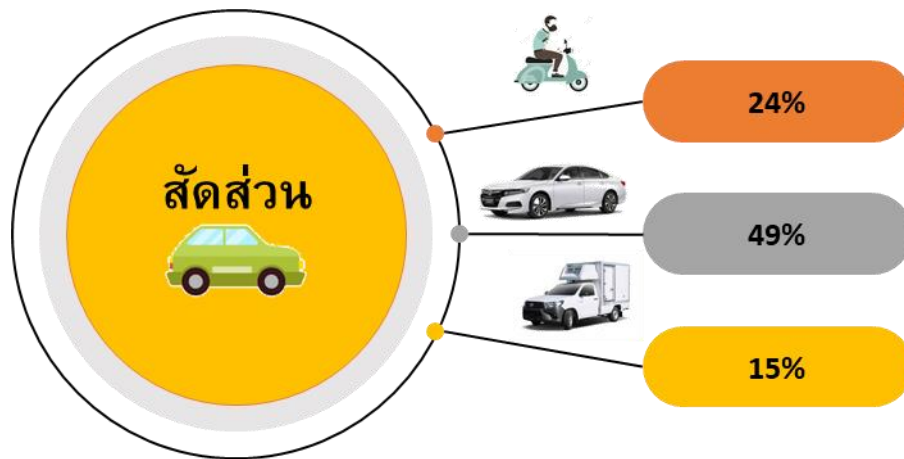




การศึกษาด้านการจราจรและขนส่ง

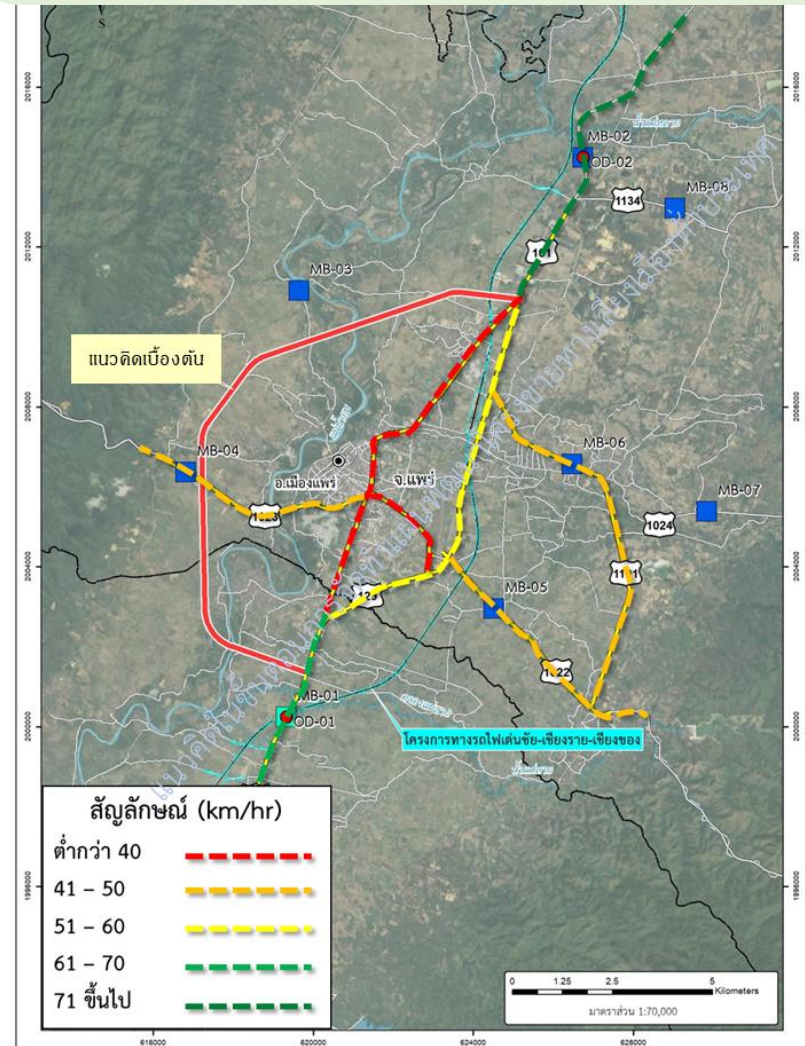
ผลการสำรวจข้อมูลด้านจราจรและขนส่ง : พื้นที่อำเภอเมืองแพร่

สัดส่วนยานพาหนะ



รถขนาดใหญ่ 7.17%

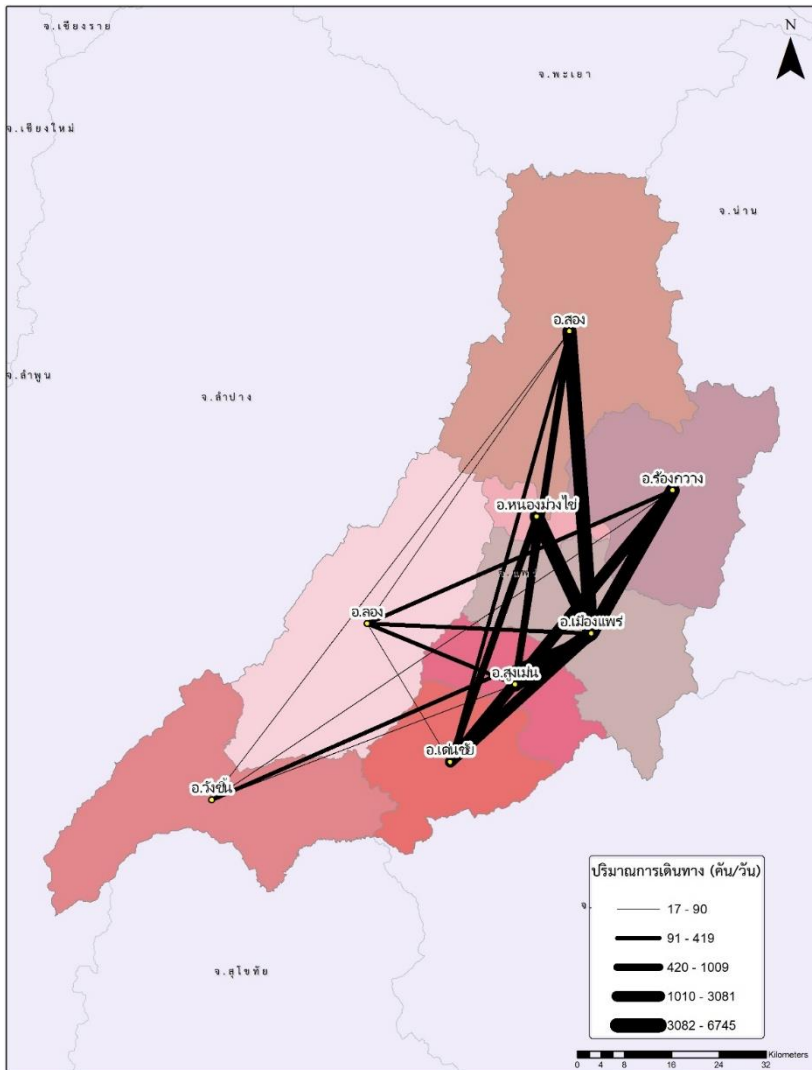
ผลการสำรวจความเร็วในการเดินทาง





การศึกษาด้านการจราจรและขนส่ง

ผลการสำรวจข้อมูลด้านการจราจรและขนส่ง : พื้นที่อำเภอเมืองแพร่

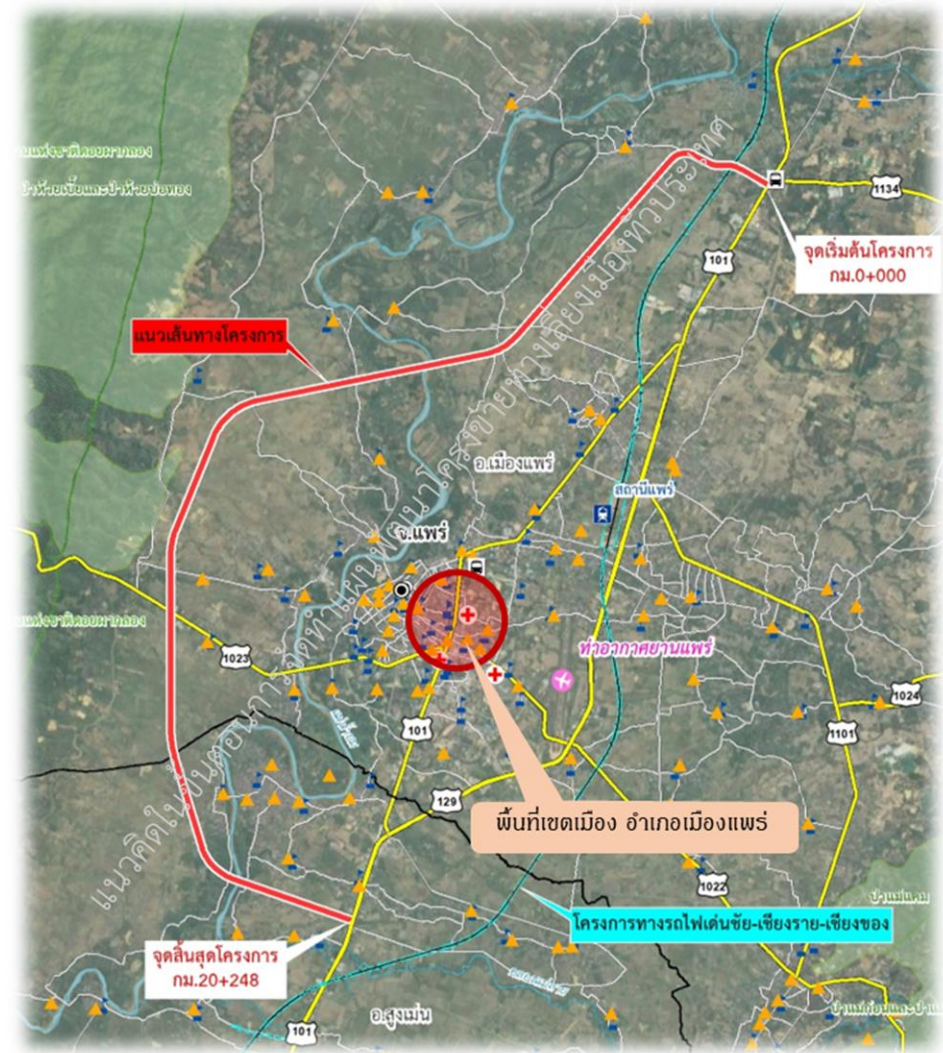
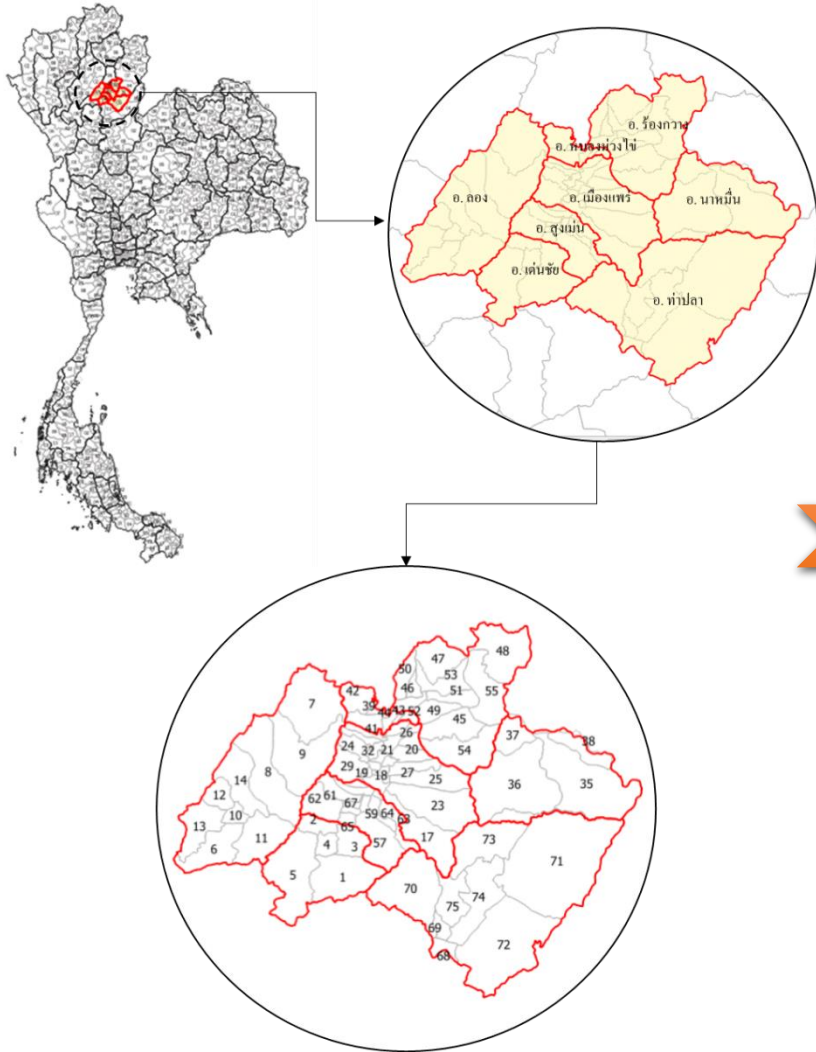


ผลการวิเคราะห์ข้อมูลจุดต้นทาง-ปลายทางของผู้ใช้รถ

การสำรวจจุดต้นทาง-ปลายทางของผู้ใช้รถในพื้นที่ศึกษา พบว่า การเดินทางในพื้นที่อำเภอเมืองแพร่มีการเดินทางส่วนมากกระจายจากเขตเมืองไปอำเภอเด่นชัย อำเภอหนองม่วงไข่ และอำเภอสอง สำหรับการเดินทางที่ผ่านอำเภอเมืองแพร่จะอยู่ในแนวทิศทางเหนือ-ใต้ ที่เชื่อมต่อกับจังหวัดน่าน และจังหวัดพะเยา ใช้ถนนทางหลวงหมายเลข 101 เป็นเส้นทางหลักและเชื่อมโยงการเดินทางกับโครงข่ายถนนสายรองเส้นทางต่าง ๆ



ผลการสำรวจข้อมูลด้านจราจรและขนส่ง : พื้นที่อำเภอเมืองแพร่



การคาดการณ์ปริมาณจราจรในอนาคต



การศึกษาด้านวิศวกรรมงานทาง

● กรุงเทพมหานคร
และปริมณฑล



บริษัท เอ็ม เอ อี คอนซัลแตนท์ จำกัด



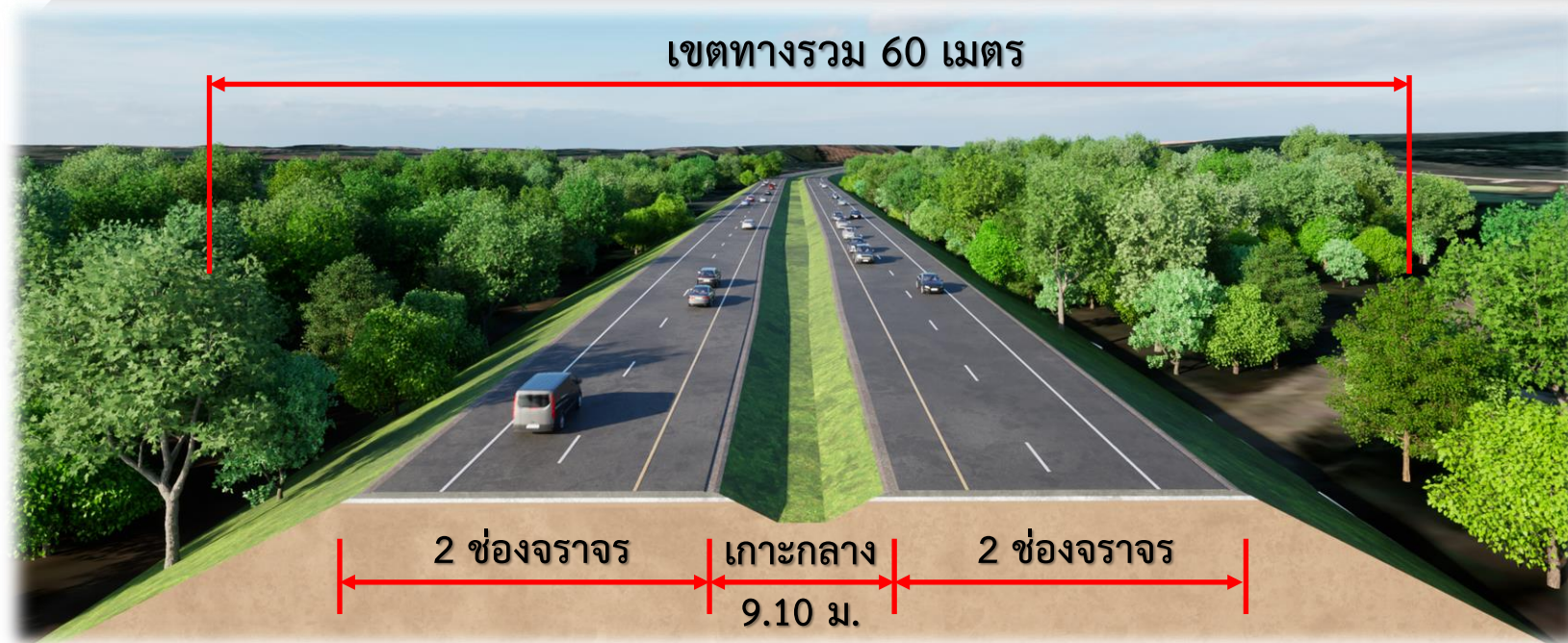
บริษัท ซิตี้ แพลน โพรเฟสชันนอล จำกัด



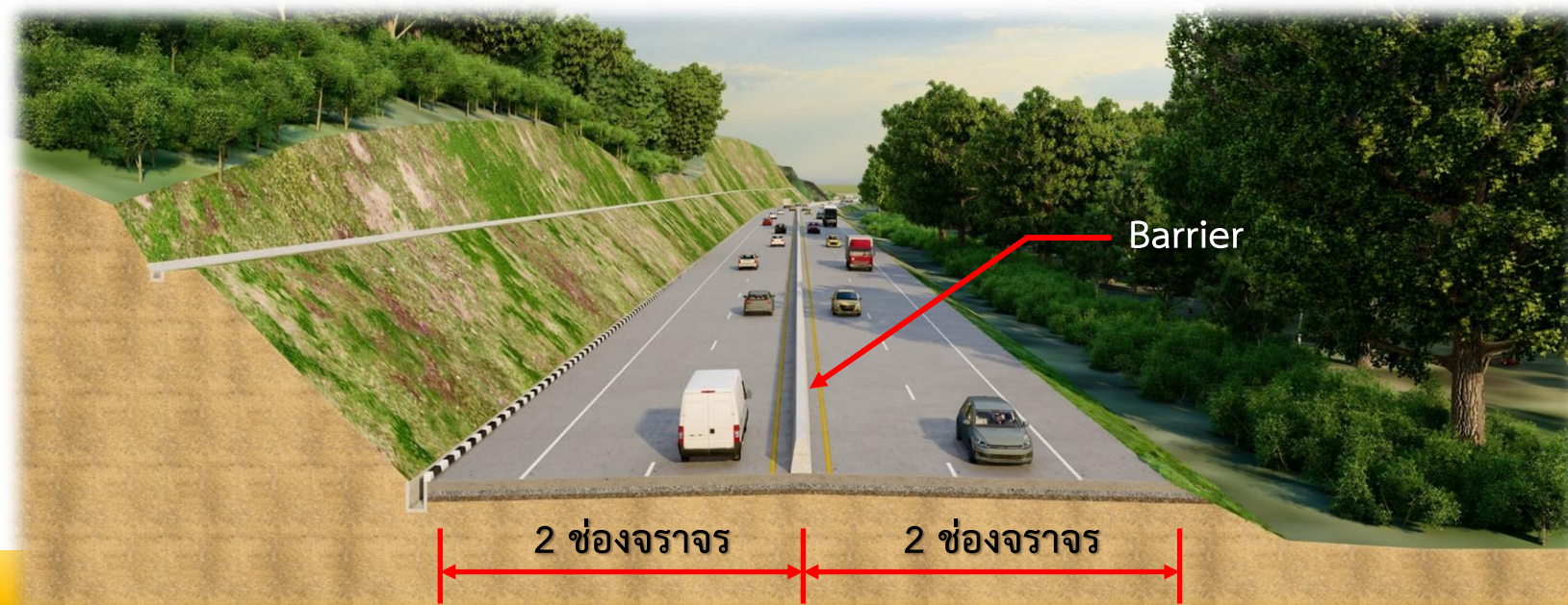
บริษัท สสรมชาติ คอนซัลแตนท์ จำกัด



รูปตัดทั่วไปของโครงการ



รูปตัดถนนทั่วไป



รูปตัดถนน บริเวณพื้นที่ภูเขา

จุดตัดทางหลวงสายหลัก



จุดตัดทางหลวงสายรอง



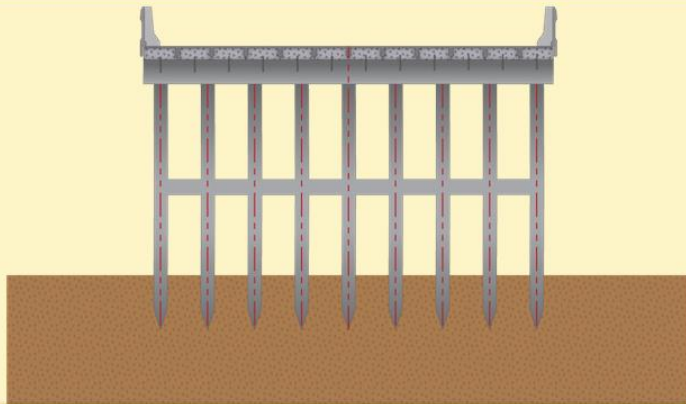


พิจารณาเป็นรูปแบบทางลอดทั้งหมด
เพื่อความปลอดภัยต่อผู้ใช้ทาง และสามารถ
ทำความเร็วได้อย่างต่อเนื่อง

- ช่องลอดขนาด 3.5 เมตร
- ช่องลอดขนาด 5.5 เมตร

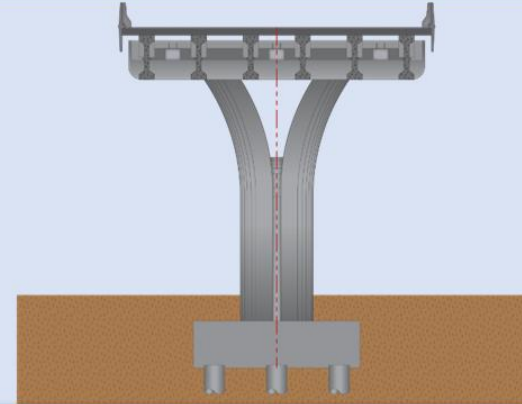


งานออกแบบเบื้องต้นด้านงานโครงสร้างสะพาน อาคารระบายน้ำและโครงสร้างอื่น ๆ



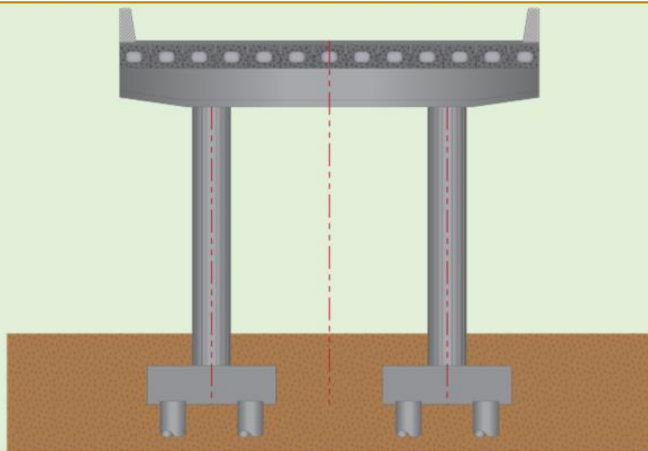
(PC. Plank Girder)

สะพานข้ามลำน้ำช่วงสั้น Span 5.00 -12.00 เมตร



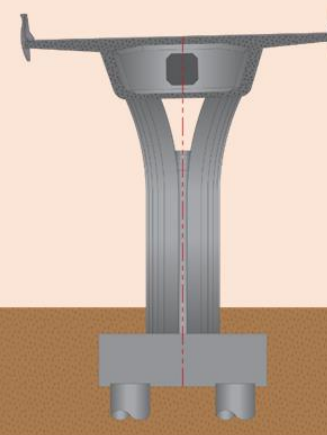
(I-GIRDER)

สะพานช่วงความยาว span 20.00-30.00 เมตร



(PC. Box Beam)

สะพานช่วงความยาว span 15.00-20.00 เมตร



(BOX GIRDER)

สะพานช่วงความยาว span 30.00-50.00 เมตร



งานออกแบบเบื้องต้นด้านปฐพีวิศวกรรม

- รูปแบบคันทาง พิจารณาจากข้อมูลสภาพภูมิประเทศ สภาพธรณีวิทยาและแหล่งวัสดุ
- รูปแบบโครงสร้างชั้นทาง พิจารณาจาก สภาพทางธรณีวิทยา, ปริมาณจราจร และแหล่งวัสดุ



ผิวทางลาดยาง



ผิวทางคอนกรีต



งานออกแบบเบื้องต้นด้านระบบระบายน้ำ

ดำเนินการรวบรวมข้อมูลเบื้องต้นทางด้านอุทกวิทยา
และสภาพการระบายน้ำ

- ข้อมูลแนวลำน้ำ
- คลองธรรมชาติและคลองชลประทาน
- พื้นที่น้ำท่วมซ้ำซาก
- ข้อกำหนดต่างๆ ที่เกี่ยวข้อง



สะพาน



ท่อลอดเหลี่ยม

รูปแบบอาคารระบายน้ำ

- อาคารระบายน้ำตามขวาง
 - สะพาน
 - ท่อลอดเหลี่ยม
 - ท่อลอดกลม
- อาคารระบายน้ำตามยาว
 - รางระบายน้ำด้านข้าง



ท่อลอดกลม



รางระบายน้ำ



การศึกษาด้านสิ่งแวดล้อม





พื้นที่อำเภอเมืองแพร่ จังหวัดแพร่





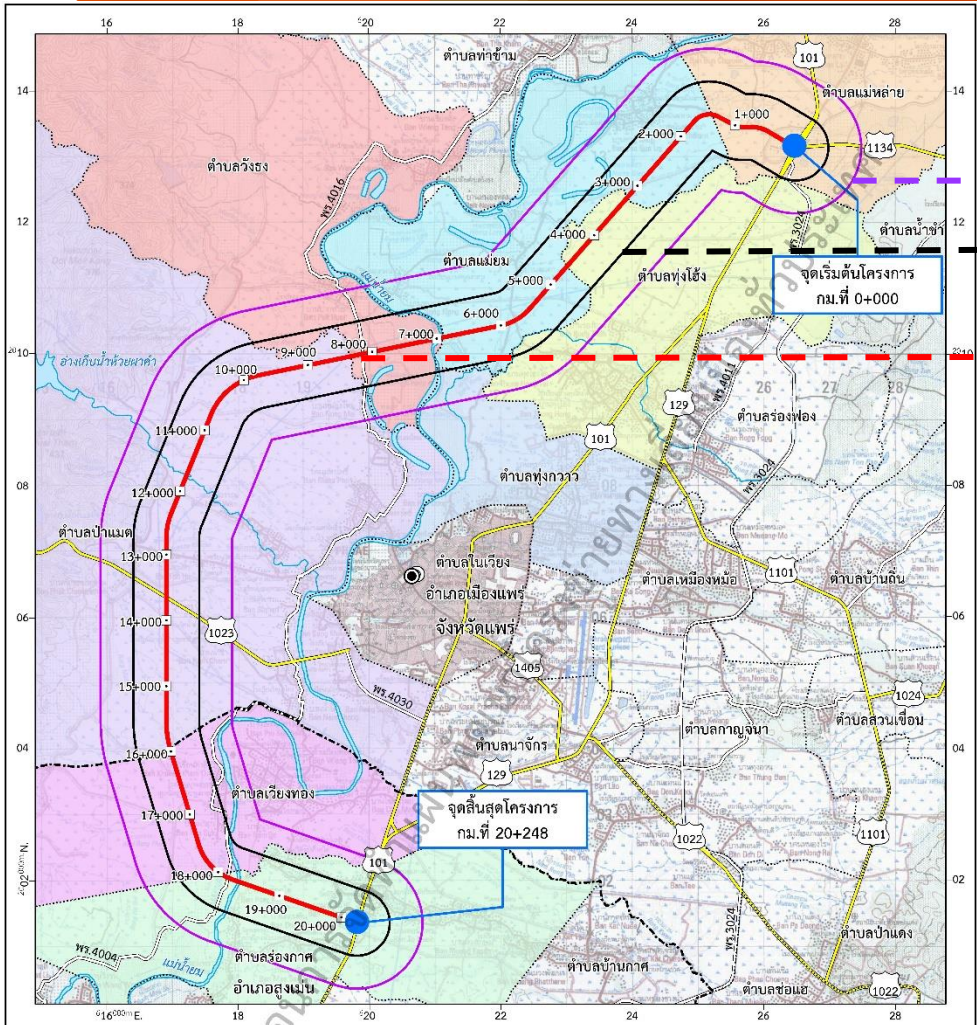
พื้นที่อำเภอเมืองแพร่ จังหวัดแพร่

พื้นที่ศึกษาด้านสิ่งแวดล้อม

พื้นที่ศึกษาระยะ 1 กิโลเมตร จากกึ่งกลางแนวเส้นทางโครงการ

พื้นที่ศึกษาระยะ 500 เมตร จากกึ่งกลางแนวเส้นทางโครงการ

แนวเส้นทางโครงการ

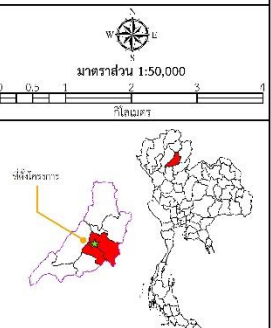


สัญลักษณ์

- ศาลากลางจังหวัด
- ◎ ที่ว่าการอำเภอ
- เขตเทศบาล
- เขตตำบล
- ทางหลวงแผ่นดิน
- ทางหลวงชนบท
- แม่น้ำ
- หนอง
- เขื่อน
- แนวเส้นทางโครงการ
- พื้นที่ศึกษาสิ่งแวดล้อมระยะ 500 เมตร
- พื้นที่ศึกษาสิ่งแวดล้อมในระยะ 1 กิโลเมตร

พื้นที่ศึกษา

- อำเภอเมืองแพร่ จังหวัดแพร่
- ตำบลทุ่งกวาว
- ตำบลทุ่งไผ่
- ตำบลป่าแม่ต
- ตำบลวังธง
- ตำบลแม่ยม
- ตำบลแม่เหล็ก
- อำเภอสูงเม่น จังหวัดแพร่
- ตำบลเวียงทอง
- ตำบลปรางค์



จังหวัด	อำเภอ	ตำบล
จังหวัดแพร่	อำเภอเมืองแพร่	ตำบลแม่หลาย
		ตำบลแม่ยม
		ตำบลทุ่งกวาว
		ตำบลทุ่งไผ่
		ตำบลวังธง
	อำเภอสูงเม่น	ตำบลป่าแม่ต
		ตำบลเวียงทอง
		ตำบลปรางค์
1 จังหวัด	2 อำเภอ	8 ตำบล

หมายเหตุ : การดำเนินงานของกรมทางหลวงในขั้นตอนนี้ เป็นการจัดทำแผนพัฒนาโครงข่ายทางเลี่ยงเมืองทั่วประเทศ งานแนวเส้นทาง รูปแบบทางแยกต่าง ๆ เป็นเพียงแนวคิดเพื่อจัดทำแผนโดยรวมเท่านั้น แนวเส้นทางหรือรูปแบบทางแยกต่าง ๆ จะมีการดำเนินการในขั้นตอนการศึกษาความเหมาะสมฯ และได้ข้อยุติในขั้นตอนการสำรวจและออกแบบรายละเอียด



พื้นที่อำเภอเมืองแพร่ จังหวัดแพร่

การตรวจสอบข้อจำกัดด้านสิ่งแวดล้อมและพื้นที่อ่อนไหวด้านสิ่งแวดล้อม

1

พื้นที่อนุรักษ์ตามกฎหมาย
และตามมติกรม.

2

พื้นที่อ่อนไหวด้านสิ่งแวดล้อม

พื้นที่อนุรักษ์ตามกฎหมายและตามมติกรม.

พื้นที่อนุรักษ์ตามกฎหมาย	แนวตัดผ่าน	อยู่ในพื้นที่ศึกษาระยะ 500 เมตร
ป่าสงวนแห่งชาติ		
ป่าแม่แย้ และป่าแม่สาบ	ต.ป่าแม่ต อ.เมืองแพร่	ต.ป่าแม่ต อ.เมืองแพร่
ป่าไม้ถาวรตามมติคณะรัฐมนตรี		
ป่าห้วยเปี้ย-บ่อทอง	-	ต.ป่าแม่ต อ.เมืองแพร่
ป่าอนุรักษ์เพิ่มเติม (ป่าโซน C)		
ป่าห้วยเปี้ยและป่าห้วยบ่อทอง	-	ต.ป่าแม่ต อ.เมืองแพร่

กฎหมายที่เกี่ยวข้อง

- ระเบียบกรมป่าไม้ ว่าด้วยการอนุญาตให้เข้าไปศึกษาหรือวิจัยทางวิชาการในเขตป่าสงวนแห่งชาติ พ.ศ. 2559 ข้อ 7 จะต้องยื่นคำขออนุญาตเข้าไปศึกษาหรือวิจัยฯ
- กฎกระทรวง การขออนุญาตและการอนุญาตทำประโยชน์ในเขตป่า พ.ศ.2558 ข้อ 6 จะต้องขออนุญาตเข้าไปศึกษาหรือวิจัยฯ ในเขตป่าถาวร
- ระเบียบคณะกรรมการพิจารณาการใช้ประโยชน์ในเขตป่าสงวนแห่งชาติฯ พ.ศ. 2565 ข้อ 6 จะต้องยื่นคำขอใช้พื้นที่บางส่วนภายในเขตป่าสงวนแห่งชาติฯ

พื้นที่อ่อนไหวด้านสิ่งแวดล้อม



ศาสนสถาน 2 แห่ง

ได้แก่ วัดผาสุก และวัดดอนตัน



สถานศึกษา 2 แห่ง

ได้แก่ โรงเรียนบ้านผาสุก (ราษฎร์บำรุง)
และโรงเรียนบ้านแม่สายดอนตัน (คำแวงประชาอุทิศ)



สถานพยาบาล 1 แห่ง

ได้แก่ รพ.สต.ผาสุก



ชุมชน/หมู่บ้าน 26 แห่ง

เช่น หมู่ 5 บ้านเด่นเจริญ หมู่ 1 บ้านบุญเจริญ
หมู่ 8 บ้านบุญเจริญ



การจัดทำรายการตรวจสอบด้านสิ่งแวดล้อม (Environmental Checklist)

37

ปัจจัย

ทรัพยากรสิ่งแวดล้อม ทางกายภาพ (9)	ทรัพยากรสิ่งแวดล้อม ทางชีวภาพ (4)	คุณค่าการใช้ประโยชน์ของมนุษย์ (10)	คุณค่าต่อคุณภาพชีวิต (14)
<ul style="list-style-type: none"> ○ ภูมิสังฐาน ○ ทรัพยากรดิน ○ ธรณีวิทยาและแผ่นดินไหว ○ ทรัพยากรแร่ธาตุ ○ น้ำผิวดินและน้ำใต้ดิน ○ น้ำทะเล ○ อากาศและบรรยากาศ ○ เสียง ○ ความสั่นสะเทือน 	<ul style="list-style-type: none"> ○ ระบบนิเวศ ○ สัตว์ในระบบนิเวศ ○ พืชในระบบนิเวศ ○ สิ่งมีชีวิตที่หายาก 	<ul style="list-style-type: none"> ○ น้ำเพื่อการอุปโภคและบริโภค ○ การคมนาคมขนส่ง ○ สาธารณูปโภค ○ พลังงาน ○ การควบคุมน้ำท่วมและการระบายน้ำ ○ การเกษตรกรรม ○ การอุตสาหกรรม ○ เหมืองแร่ ○ สันทนาการ ○ การใช้ที่ดิน 	<ul style="list-style-type: none"> ○ เศรษฐกิจและสังคม ○ การโยกย้ายและการเวนคืน ○ การศึกษา ○ การสาธารณสุข ○ อาชีวอนามัย ○ การแบ่งแยก ○ อุบัติเหตุและความปลอดภัย ○ ความปลอดภัยในสังคม ○ สุขภาพ ○ สารอันตราย ○ ความสำคัญเฉพาะชุมชน ○ ผู้ใช้ทาง ○ ประวัติศาสตร์และโบราณคดี ○ สุนทรียภาพ

พื้นที่ศึกษาครอบคลุมพื้นที่โครงการและพื้นที่ใกล้เคียง ในระยะ 500 เมตร จากกึ่งกลางแนวเส้นทางโครงการ

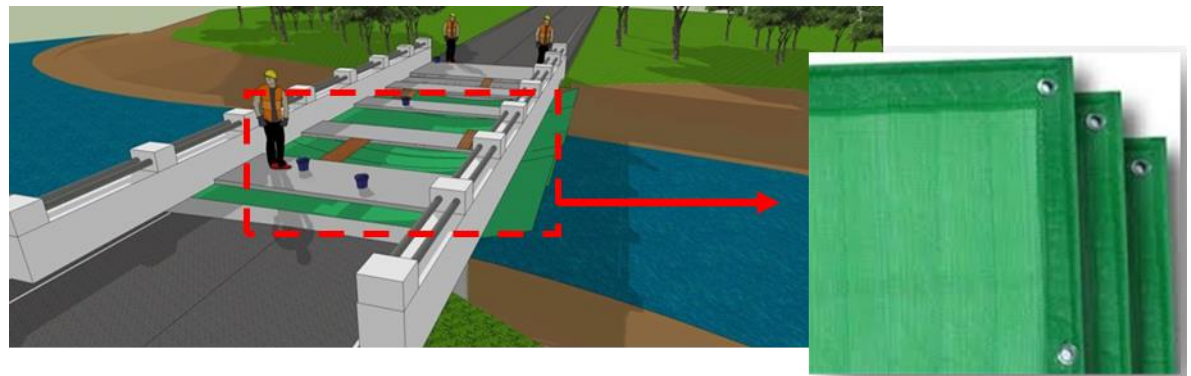


มาตรการป้องกัน แก้ไข และลดผลกระทบสิ่งแวดล้อมเบื้องต้น



น้ำผิวดิน/ระบบนิเวศน้ำ

- ✓ กองดินและเศษวัสดุก่อสร้าง ต้องวางกองให้ห่างจากลำน้ำและทางระบายน้ำไม่น้อยกว่า 150 เมตร เพื่อป้องกันการชะล้างพังทลายลงไปถึงขบวนการไหลของน้ำ
- ✓ ห้ามมิให้คนงานทิ้งน้ำเสียลงสู่ระบบระบายน้ำของโครงการ เพื่อป้องกันน้ำเสียระบายลงสู่แหล่งน้ำสาธารณะ
- ✓ ในช่วงก่อสร้างสะพานข้ามลำน้ำใหม่ ผู้รับเหมาก่อสร้างจะต้องติดตั้งตาข่ายใต้สะพานเพื่อป้องกันการร่วงหล่นของเศษวัสดุที่ใช้ในการก่อสร้างตกหล่นลงสู่แหล่งน้ำ





มาตรการป้องกัน แก้ไข และลดผลกระทบสิ่งแวดล้อมเบื้องต้น



อากาศและบรรยากาศ

- ✓ บริเวณที่มีการเปิดหน้าดินจะต้องทำการฉีดพรมน้ำเป็นประจำทุกวัน อย่างน้อยวันละ 2 ครั้ง เพื่อลดการฟุ้งกระจายของฝุ่นละออง
- ✓ รถบรรทุกที่ใช้ขนส่งวัสดุ ต้องมีผ้าใบคลุมส่วนกระเบบบรรทุกวัสดุอย่างมิดชิดเพื่อป้องกันการฟุ้งกระจายของฝุ่นละอองและการตกหล่นของเศษวัสดุที่บรรทุกนั้น
- ✓ ติดตั้งแผ่นกันฝุ่นที่ล้อทั้ง 4 ข้างของรถบรรทุกที่ใช้ในพื้นที่ก่อสร้าง



เสียง

- ✓ กำหนดระยะเวลาในการดำเนินกิจกรรมการก่อสร้างที่มีเสียงดังสูง ในช่วงเวลากลางวัน 8.00-17.00 น. เท่านั้น
- ✓ ประชาสัมพันธ์ วิธีการก่อสร้าง และระยะเวลาการก่อสร้าง สำหรับกิจกรรมการก่อสร้างที่ก่อให้เกิดเสียงดัง โดยประชาสัมพันธ์ล่วงหน้า 1 สัปดาห์ เพื่อให้ประชาชนที่อยู่ใกล้เคียงพื้นที่ก่อสร้างได้เตรียมตัวล่วงหน้า
- ✓ กำหนดให้มีการติดตั้งกำแพงกันเสียงชั่วคราว ณ บริเวณผู้รับที่อ่อนไหว ที่คาดว่าจะมีค่าระดับเสียงเกินเกณฑ์มาตรฐาน





มาตรการป้องกัน แก้ไข และลดผลกระทบสิ่งแวดล้อมเบื้องต้น



การคมนาคมขนส่ง

- ✓ หลีกเลี่ยงการขนส่งวัสดุอุปกรณ์ก่อสร้างในช่วงเวลาเร่งด่วนช่วงเช้า (07.00-09.00 น.) และช่วงเย็น (16.00-18.00 น.) และจำกัดความเร็วของรถขนส่งวัสดุก่อสร้างให้มีความเร็วไม่เกินตามที่กฎหมายกำหนด
- ✓ ต้องมีการประชาสัมพันธ์ หรือติดประกาศรวมทั้งป้ายเตือนให้กับผู้ใช้รถใช้ถนนและประชาชนให้ทราบล่วงหน้า 15 วัน เกี่ยวกับการก่อสร้างโครงการ เพื่อให้ผู้ใช้ทางได้หลีกเลี่ยงการใช้เส้นทางดังกล่าว หรือใช้อย่างระมัดระวัง
- ✓ จัดทำแผนการจัดจราจรระหว่างก่อสร้างบนทางหลวงและ ทางหลวงชนบท



การโยกย้ายและการเวนคืน

- ✓ กรมทางหลวงต้องประชาสัมพันธ์เกี่ยวกับขั้นตอนการชดเชยทรัพย์สินต่อประชาชนที่ได้รับผลกระทบก่อนการก่อสร้าง โดยให้จัดประชุมชี้แจงรายละเอียดเกี่ยวกับขั้นตอนการเวนคืนและการจ่ายค่าทดแทนที่ดินและทรัพย์สิน รวมทั้งสิทธิของผู้ถูกเวนคืนให้กับประชาชนที่ถูกเวนคืนได้รับทราบ
- ✓ กรมทางหลวงต้องจ่ายค่าทดแทนอสังหาริมทรัพย์ที่ถูกเวนคืนและค่าทดแทนความเสียหายที่ได้จากการเวนคืนพิจารณาตาม พรบ.ว่าด้วยการเวนคืนและการได้มาซึ่งอสังหาริมทรัพย์ พ.ศ.2562



มาตรการป้องกัน แก้ไข และลดผลกระทบสิ่งแวดล้อมเบื้องต้น



สุขาภิบาล

- ✓ จัดให้มีน้ำใช้ภายในที่พักคนงานให้เพียงพอต่อความต้องการของคนงานก่อสร้าง
- ✓ ผู้รับเหมาก่อสร้างต้องจัดหาภาชนะรองรับมูลฝอย หรือถังพลาสติกขนาด 200 ลิตร ไว้ในบ้านพักคนงานให้เพียงพอ และประสานให้เทศบาลที่รับผิดชอบ ให้มีการเก็บขนขยะไปกำจัดทุก 1-2 วัน/ครั้ง เพื่อไม่ให้เป็นแหล่งเพาะพันธุ์ของพาหะนำโรค
- ✓ จัดให้มีห้องน้ำห้องส้วมในพื้นที่ก่อสร้าง พื้นที่สำนักงานชั่วคราวและที่พักคนงานอย่างเพียงพอในอัตราส่วนคนงาน 15 คนต่อ 1 ห้อง
- ✓ จัดให้มีถังบำบัดน้ำเสียสำเร็จรูปชนิดเกรอะ-กรองไร้อากาศ ให้เพียงพอ สำหรับห้องส้วม น้ำเสียจากห้องอาบน้ำ ลานซักล้าง ห้องครัว บริเวณที่พักคนงาน





มาตรการป้องกัน แก้ไข และลดผลกระทบสิ่งแวดล้อมเบื้องต้น

✓✓✓ เศรษฐกิจ-สังคม



- ✓ ประชาสัมพันธ์รายละเอียดโครงการ โดยการแจ้งหรือติดประกาศให้ผู้ผู้ใช้รถใช้ถนน และประชาชนทราบล่วงหน้า บริเวณจุดเริ่มต้น และจุดสิ้นสุดโครงการ
- ✓ ต้องแจ้งให้ทราบล่วงหน้า 15 วัน ในกรณีที่มีการปิดช่องทางสัญจร หรือมีการติดตั้งป้ายประชาสัมพันธ์ข้อมูลโครงการ บริเวณจุดเริ่มต้นและจุดสิ้นสุดโครงการ
- ✓ จัดให้มีตู้รับเรื่องร้องเรียน เพื่ออำนวยความสะดวกในการรับเรื่องร้องเรียนสำหรับประชาชนที่เกิดจากโครงการไว้ที่สำนักงานโครงการ และแนวทางหลวงที่รับผิดชอบ



การมีส่วนร่วมของประชาชน

● กรุงเทพมหานคร
และปริมณฑล





การดำเนินงานการมีส่วนร่วมของประชาชน

การให้ข้อมูลข่าวสารและประชาสัมพันธ์โครงการ

สื่อประชาสัมพันธ์โครงการ

สื่อประกอบการประชุม

- แผ่นพับประชาสัมพันธ์ จำนวน 4 ชุด
- เอกสารประกอบการประชุม จำนวน 4 ชุด
- บอร์ดนิทรรศการ จำนวน 4 ชุด
- สื่อวีดิทัศน์ จำนวน 2 ชุด
- สไลด์ประกอบการบรรยาย (Power Point) จำนวน 4 ชุด

สื่อออนไลน์

- เว็บไซต์โครงการ
- Facebook โครงการ
- Line Official ของโครงการ

สื่อแจ้งวาระและสรุปผลการประชุม

- ประกาศแจ้งวาระการประชุม
รับฟังความคิดเห็น
- ประกาศสรุปผลการประชุม
รับฟังความคิดเห็น



(กลุ่มย่อย ครั้งที่ 2)



การดำเนินงานการมีส่วนร่วมของประชาชน

สื่อประชาสัมพันธ์โครงการ : สื่อออนไลน์



Website

www.doh-bypass.com

มีผู้เข้าชมเว็บไซต์โครงการ จำนวน 14,181 ครั้ง



Facebook Page

แผนพัฒนาทางเลี่ยงเมืองกรมทางหลวง

มีผู้ติดตามเฟซบุ๊กโครงการ จำนวน 176 คน



Line Official

[doh-bypass \(@021rouzs\)](https://line.me/tv/@021rouzs)

มีสมาชิกไลน์ออฟฟิเชียล จำนวน 995 คน



ข้อมูล ณ วันอังคารที่ 10 ม.ค. 67



การดำเนินงานการมีส่วนร่วมของประชาชน

การประชุมปฐมนิเทศโครงการ (สัมมนา ครั้งที่ 1)
วันที่ 3 มีนาคม พ.ศ.2566
ณ ห้องประชุมกมลทิพย์ ชั้น 2 โรงแรม เดอะ สุโกศล กรุงเทพฯ

การประชุมเพื่อชี้แจงผลการรวบรวมข้อมูลโครงการ (กลุ่มย่อย ครั้งที่ 1)
วันที่ 15 สิงหาคม – 8 กันยายน พ.ศ.2566
(จำนวน 30 กลุ่ม ครอบคลุม 50 โครงการ)

การประชุมเพื่อชี้แจงผลการจัดทำแผนพัฒนาทางหลวง (กลุ่มย่อย ครั้งที่ 2)
วันที่ 18 มกราคม – 9 กุมภาพันธ์ พ.ศ.2567
(จำนวน 30 กลุ่ม ครอบคลุม 50 โครงการ)

การประชุมปัจฉิมนิเทศโครงการ (สัมมนา ครั้งที่ 2)

การประชาสัมพันธ์โครงการ
ผ่านเว็บไซต์โครงการ Facebook
โครงการ Line Official ของโครงการ
และป้ายประชาสัมพันธ์โครงการ
ดำเนินการอย่างต่อเนื่องตั้งแต่เริ่มต้น
จนถึงสิ้นสุดการศึกษาโครงการ



ผลการดำเนินงานการมีส่วนร่วมของประชาชน

ผลการประชุมเพื่อชี้แจงผลการรวบรวมข้อมูลโครงการ
(กลุ่มย่อย ครั้งที่ 1)



ผลการดำเนินงานการมีส่วนร่วมของประชาชน

การประชุมเพื่อชี้แจงผลการรวบรวมข้อมูลโครงการ (กลุ่มย่อย ครั้งที่ 1)

จ.แพร่

เมื่อวันพุธที่ 6 กันยายน 2566 เวลา 09.00-12.00 น. ณ ห้องประชุมเวียงโกศัย ชั้น 2 ศาลากลางจังหวัดแพร่ โดยได้รับเกียรติจากนายประสพชัย ปรารค์ทอง ผู้อำนวยการแขวงทางหลวงแพร่ เป็นประธานเปิดการประชุม มีผู้เข้าร่วมการประชุมทั้งสิ้น 22 หน่วยงาน (22 คน)



การประชุมเพื่อชี้แจงผลการจัดทำแผนพัฒนาทางหลวง (กลุ่มย่อย ครั้งที่ 2)



ผลการดำเนินงานการมีส่วนร่วมของประชาชน

การประชุมเพื่อชี้แจงผลการรวบรวมข้อมูลโครงการ (กลุ่มย่อย ครั้งที่ 1)

สรุปประเด็นคำถาม ข้อคิดเห็น และข้อเสนอแนะ

ด้านวิศวกรรม

จ.แพร่

» 1

ฝากพิจารณาเรื่องผลกระทบด้านการระบายน้ำ โดยทิศทางการไหลของน้ำจะไหลจากทิศตะวันตกไป ตะวันออกลงสู่แม่น้ำยม ให้ออกแบบอาคารระบายน้ำให้เหมาะสม ไม่กีดขวางทางน้ำ

» 2

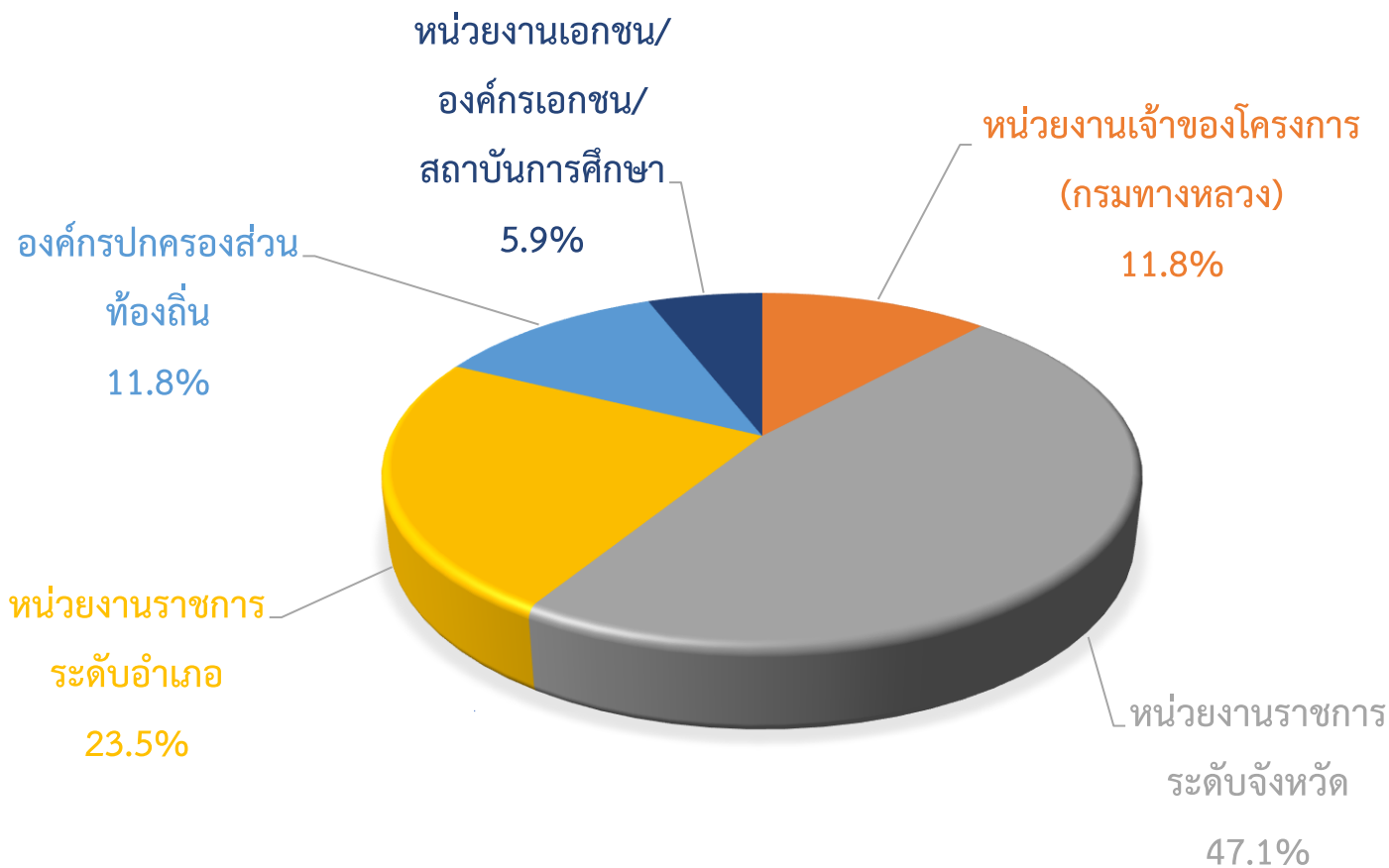
การจราจรด้านทิศตะวันออกของจังหวัดแพร่มีปริมาณจราจรหนาแน่น และมีจุดตัดจำนวนมาก มี ปัญหาการจราจรและอุบัติเหตุ ดังนั้นการทำทางเลี่ยงเมืองด้านตะวันตกจะช่วยระบายรถจากฝั่ง ตะวันออกได้



ผลการดำเนินงานการมีส่วนร่วมของประชาชน

การประชุมเพื่อชี้แจงผลการรวบรวมข้อมูลโครงการ (กลุ่มย่อย ครั้งที่ 1)

กลุ่มเป้าหมายที่ตอบแบบสอบถามแสดงความคิดเห็น



จ.แพร่

มีผู้ตอบแบบสอบถาม
แสดงความคิดเห็นทั้งหมด 17 คน
(ผู้เข้าร่วมประชุม 22 คน)
คิดเป็นร้อยละ 77.3

ผู้ตอบแบบสอบถามส่วนใหญ่เป็น
หน่วยงานราชการระดับจังหวัด ร้อยละ 47.1

การประชุมเพื่อชี้แจงผลการจัดทำแผนพัฒนาทางหลวง
(กลุ่มย่อย ครั้งที่ 2)



ผลการดำเนินงานการมีส่วนร่วมของประชาชน

การประชุมเพื่อชี้แจงผลการรวบรวมข้อมูลโครงการ (กลุ่มย่อย ครั้งที่ 1)

ความคิดเห็นต่อรูปแบบแนวเส้นทางโครงการ



จ.แพร่

ความคิดเห็นต่อรูปแบบ
แนวเส้นทางโครงการ
ผู้ตอบแบบสอบถามส่วนใหญ่
เห็นด้วย ร้อยละ 94.1
ไม่เห็นด้วย ร้อยละ 5.9



การดำเนินงานการมีส่วนร่วมของประชาชน

แผนการดำเนินงานในขั้นต่อไป

การประชุมปฐมนิเทศโครงการ (สัมมนา ครั้งที่ 1)

วันที่ 3 มีนาคม พ.ศ.2566

ณ ห้องประชุมกมลทิพย์ ชั้น 2 โรงแรม เดอะ สุโกศล กรุงเทพฯ

การประชุมเพื่อชี้แจงผลการรวบรวมข้อมูลโครงการ (กลุ่มย่อย ครั้งที่ 1)

วันที่ 15 สิงหาคม – 8 กันยายน พ.ศ.2566

(จำนวน 30 กลุ่ม ครอบคลุม 50 โครงการ)

การประชุมเพื่อชี้แจงผลการจัดทำแผนพัฒนาทางหลวง (กลุ่มย่อย ครั้งที่ 2)

วันที่ 18 มกราคม – 9 กุมภาพันธ์ พ.ศ.2567

(จำนวน 30 กลุ่ม ครอบคลุม 50 โครงการ)

การประชุมปัจฉิมนิเทศโครงการ (สัมมนา ครั้งที่ 2)



สถานที่ติดต่อและสอบถามข้อมูลเพิ่มเติม

กรมทางหลวง



สำนักแผนงาน กรมทางหลวง

ถนนศรีอยุธยา แขวงทุ่งพญาไท
เขตราชเทวี กรุงเทพฯ 10400

โทรศัพท์ : 0 2354 6668 – 75 ต่อ 23797

โทรสาร : 0 2354 6593



บริษัทที่ปรึกษา

บริษัท เอ็ม เอ เอ คอนซัลแตนท์ จำกัด

221/1 ซอยประชาชื่น 37 ถนนประชาชื่น แขวงวงศ์สว่าง
เขตบางซื่อ กรุงเทพมหานคร 10800

โทรศัพท์ : 0 2975 9300 โทรสาร : 0 2975 9311

ผู้ประสานงานด้านวิศวกรรม : คุณณาทยา สุวรรณภรณ์

บริษัท ซิตี แพลน โพรเฟสชันนอล จำกัด

1199 ชั้น 15 อาคารปิยวรรณ ถนนพหลโยธิน แขวงพญาไท
เขตพญาไท กรุงเทพมหานคร 10400

โทรศัพท์ : 0 2617 0522 โทรสาร : 0 2617 0524

ผู้ประสานงานด้านวิศวกรรม : นายวันเฉลิม ดวงกันยา

บริษัท ธรรมชาติ คอนซัลแตนท์ จำกัด

288/172 ถนนสายไหม แขวงสายไหม เขตสายไหม กรุงเทพฯ 10220

โทรศัพท์ : 0 2003 5230 ต่อ 102 หรือ 203

ผู้ประสานงานด้านสิ่งแวดล้อม : คุณนิตยา บัวงาม

ผู้ประสานงานด้านการมีส่วนร่วมของประชาชน : คุณจิรพร หายทุกข์



ช่วงรับฟังความคิดเห็น

