



# การประชุมเพื่อชี้แจงผลการจัดทำแผนพัฒนาทางหลวง (กลุ่มย่อย ครั้งที่ 2)

## โครงการการศึกษาจัดทำแผนพัฒนาทางเลี้ยงเมือง เพื่อแก้ไขปัญหาจราจรบริเวณเขตเมืองในภูมิภาค

วันจันทร์ที่ 5 กุมภาพันธ์ 2567 เวลา 09.00 - 16.00 น.

ณ ห้องประชุมอาคารเทิดพระเกียรติ 90 ปี สมเด็จพระศรีนครินทร์  
เทศบาลนครเชียงราย จังหวัดเชียงราย





# กลุ่มบริษัทที่ปรึกษา



สัญญาจ้างเลขที่ : สผ. 03/2566  
ลงวันที่ : 14 ธันวาคม 2565  
ระยะเวลาการปฏิบัติงาน : 15 ธ.ค. 65 – 8 มี.ค. 67  
รวม : 15 เดือน



บริษัท เอ็ม เอ อี คอนซัลแตนท์ จำกัด



บริษัท ซิตี้ แพลน โพรเฟสชันนอล จำกัด



บริษัท ธรรมชาติ คอนซัลแตนท์ จำกัด



การพัฒนาทางหลวงถือเป็นปัจจัยด้านโครงสร้างพื้นฐานที่สำคัญในการพัฒนาประเทศด้วยพื้นที่ในหลายจังหวัด ทั้งที่เป็นตัวเมืองและระดับอำเภอ มีสภาพการใช้พื้นที่เป็นเขตเมืองตลอดจนการพัฒนากิจกรรมทางด้านเศรษฐกิจ เกษตรกรรม อุตสาหกรรม และการท่องเที่ยวอย่างรวดเร็ว ก่อให้เกิดปริมาณความต้องการในการเดินทางบนโครงข่ายถนนผ่านเขตเมืองเพิ่มสูงขึ้น นำมาซึ่งปัญหาการจราจรติดขัดในตัวเมืองความล่าช้าในการเดินทางและส่งผลกระทบต่อออกไปยังโครงข่ายถนนภายนอกพื้นที่เป็นวงกว้าง

กรมทางหลวงได้เล็งเห็นปัญหาดังกล่าวจึงได้ดำเนิน การศึกษาจัดทำแผนพัฒนาทางเลี้ยวเมืองเพื่อแก้ไขปัญหาจราจรบริเวณเขตเมืองในภูมิภาค เพื่อที่อำนวยความสะดวกแก่ผู้เดินทาง ให้สามารถเดินทางอ้อมผ่านพื้นที่ตัวเมืองได้โดยไม่ต้องเข้าไปเสียเวลารถติดในตัวเมืองอำเภอหรือจังหวัด อีกทั้งยังเป็นการช่วยระบายความคับคั่งของการจราจรในตัวเมืองลงได้อีกทางหนึ่ง ทั้งนี้ถนนทางเลี้ยวเมืองเมื่อก่อสร้างแล้วเสร็จจะช่วยลดปัญหาการจราจรติดขัด รวมถึงช่วยพัฒนาพื้นที่ และยกระดับคุณภาพชีวิตของประชาชน



## การศึกษาจัดทำแผนพัฒนาทางเลี้ยวเมืองในระยะ 20 ปีข้างหน้า



ส่วนที่ 1 **ศึกษาความเหมาะสมเบื้องต้น** ทางด้านเศรษฐกิจ วิศวกรรม และตรวจสอบผลกระทบสิ่งแวดล้อมของโครงการก่อสร้างทางเลี้ยวเมืองในอนาคตที่มีศักยภาพโดยพิจารณาปัญหาการจราจร แนวโน้มการพัฒนาทางด้านเศรษฐกิจและสังคม แนวโน้มการพัฒนาเมือง บูรณาการร่วมกับการวางผังเมือง หน่วยงานในท้องถิ่นและชุมชน



ส่วนที่ 2 **วิเคราะห์ความคุ้มค่า และจัดลำดับความสำคัญ** ของโครงการเพื่อทำแผนพัฒนาทางเลี้ยวเมืองทั้งในระยะสั้น ระยะกลาง ระยะยาว





# วัตถุประสงค์ของโครงการ





## 1. ประชาสัมพันธ์

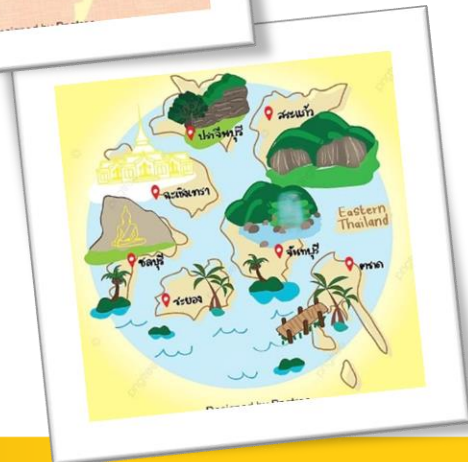
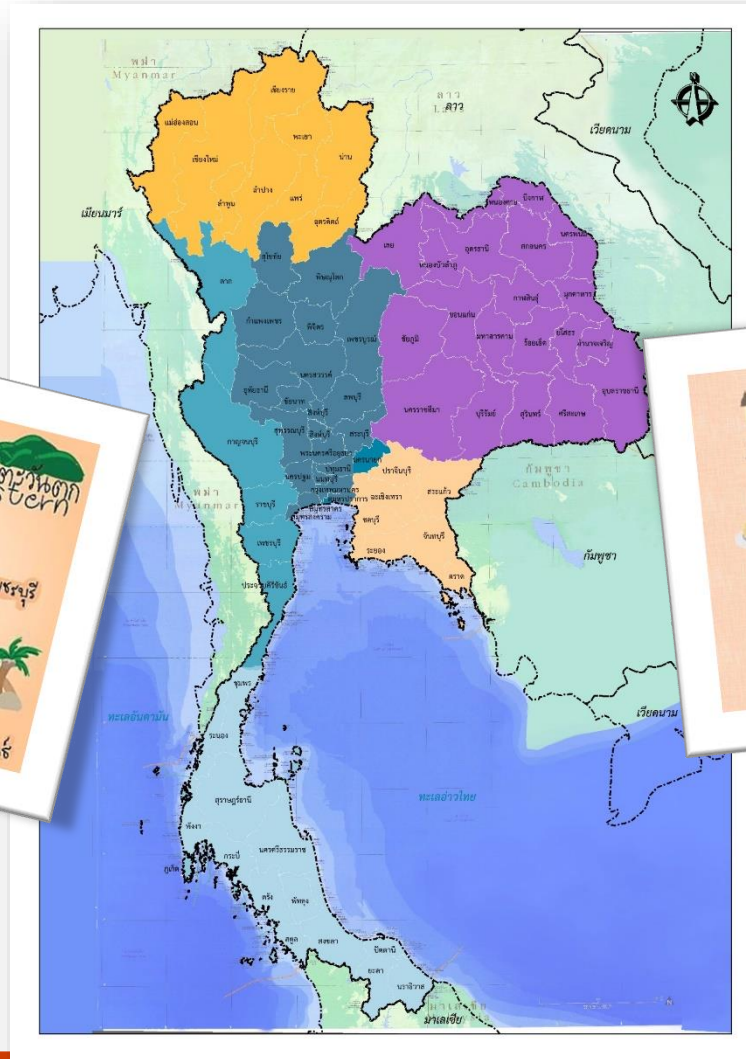
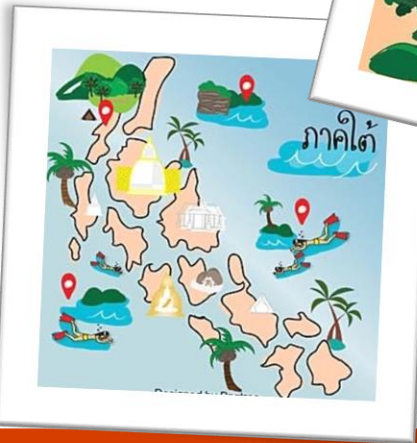
- เพื่อนำเสนอผลการกำหนดแนวเส้นทางโครงการที่เหมาะสมเบื้องต้น ผลการศึกษาด้านเศรษฐกิจและสังคม ผลการศึกษาด้านการจราจรและขนส่ง ผลการศึกษาด้านสิ่งแวดล้อม และผลการดำเนินงานด้านการมีส่วนร่วมของประชาชนที่ผ่านมา



## 2. รับฟังความคิดเห็น

- เพื่อรับฟังความคิดเห็นและข้อเสนอแนะจากกลุ่มเป้าหมายที่มีต่อโครงการมาใช้ประกอบการปรับปรุงโครงการ เพื่อให้มีความเหมาะสมสอดคล้องกับความต้องการของประชาชนในพื้นที่

## การศึกษาครอบคลุมพื้นที่ทุกจังหวัดของประเทศไทย







## คัดกรอง Long List โครงการ

1. พื้นที่อำเภอ 878 แห่งทั่วประเทศ

### ด้านสังคมและเศรษฐกิจ

- สอดคล้องแผนและยุทธศาสตร์ต่าง ๆ
- ความต้องการหรือข้อเสนอแนะของพื้นที่
- ผลกระทบฉันทวม
- ความหนาแน่นประชากร

### ความสำคัญและลักษณะทางกายภาพ

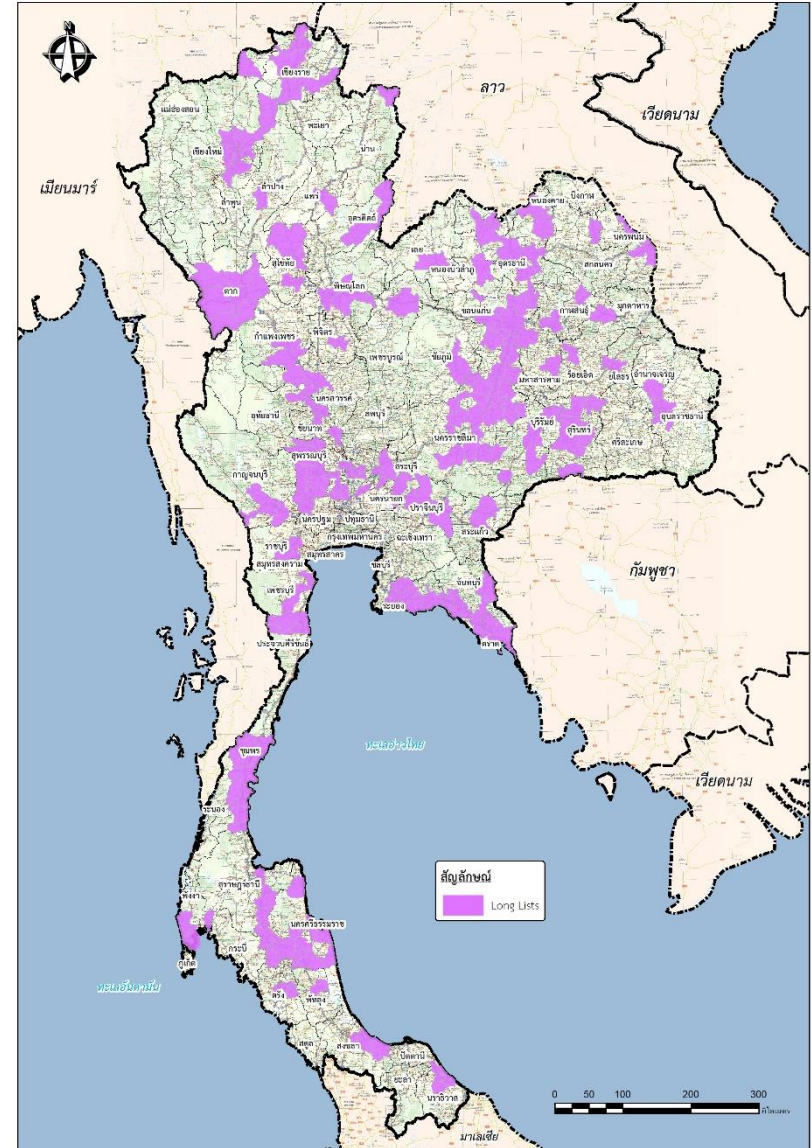
- เชื่อมโยงไปสู่พื้นที่สำคัญต่าง ๆ
- มีความพร้อมด้านผังเมือง
- ข้อจำกัดด้านเขตทาง

### ด้านขนส่งและจราจร

- ความหนาแน่นของปริมาณจราจร
- สัดส่วนรถบรรทุก
- การเกิดอุบัติเหตุ

2. พื้นที่ตามแผนพัฒนาทางหลวง

**200 พื้นที่ศึกษา**



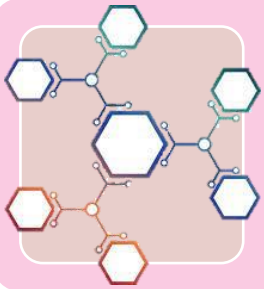


## คัดกรอง Short List โครงการ



### ด้านความสอดคล้องกับยุทธศาสตร์ นโยบาย และแผนงาน

- การสอดคล้องกับยุทธศาสตร์ระหว่างประเทศ
- ยุทธศาสตร์ชาติ 20 ปี
- แผนพัฒนาเศรษฐกิจและสังคมแห่งชาติ ฉบับที่ 13
- ยุทธศาสตร์ด้านโลจิสติกส์



### ด้านกายภาพและการเชื่อมโยง

- ลำดับชั้นของทางหลวง
- บทบาทการเชื่อมโยงแหล่งเศรษฐกิจและการท่องเที่ยว
- ข้อจำกัดความกว้างเขตทางในเมือง



### ด้านการขนส่งและจราจร

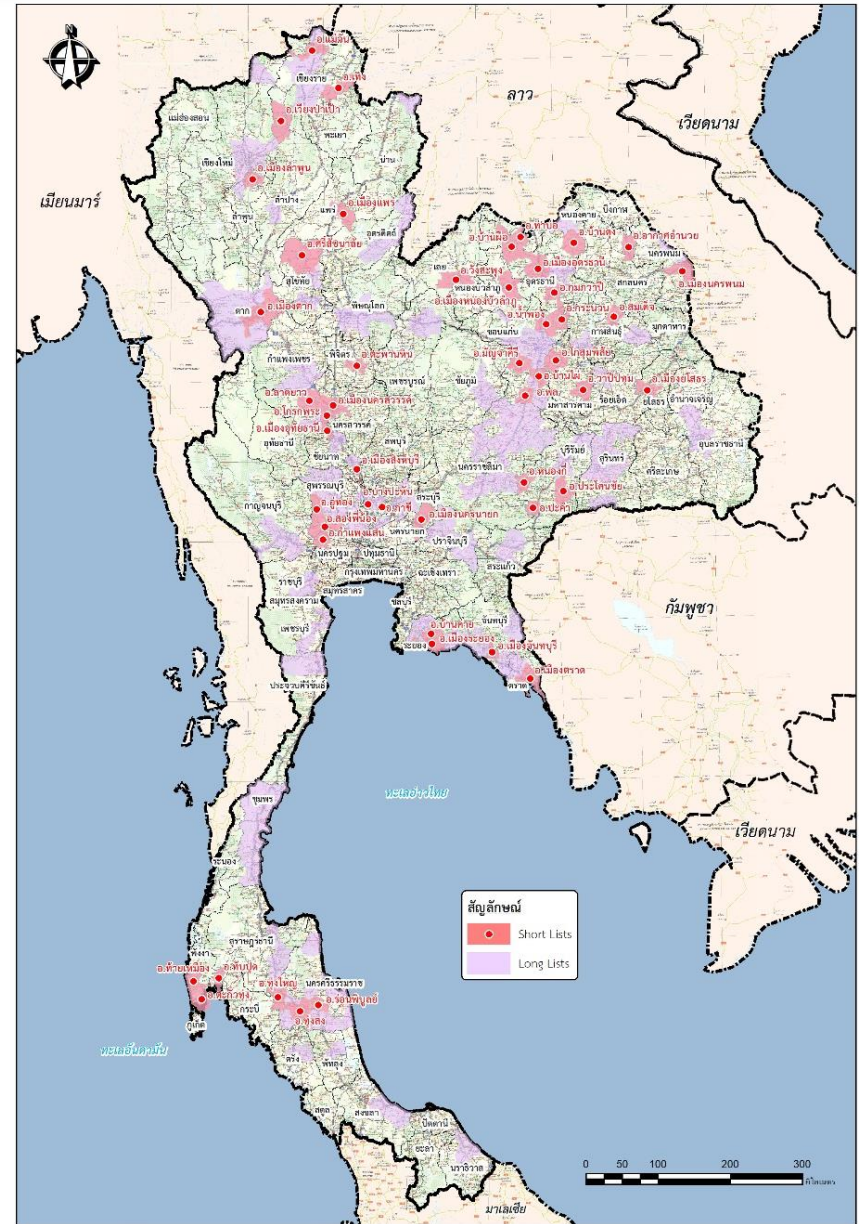
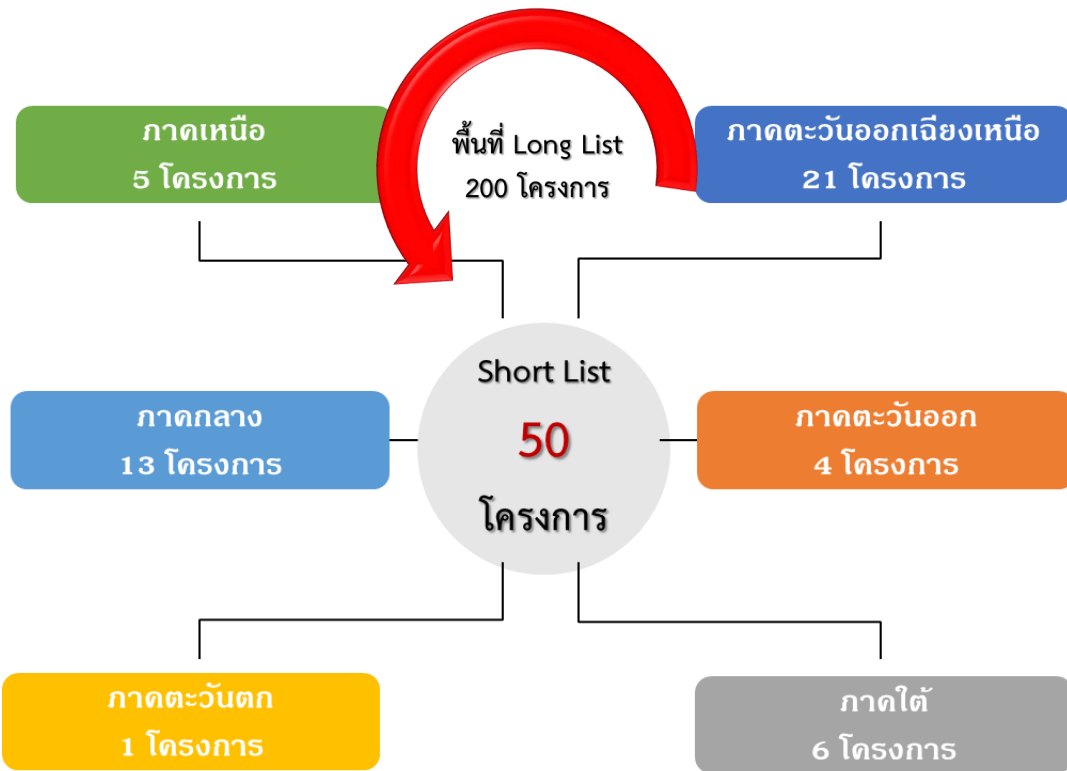
- ความหนาแน่นของปริมาณจราจร
- สัดส่วนรถบรรทุกขนาดใหญ่
- สถิติการเกิดอุบัติเหตุ



# การพิจารณาคัดเลือกพื้นที่โครงการ



## พื้นที่ Short List 50 โครงการ



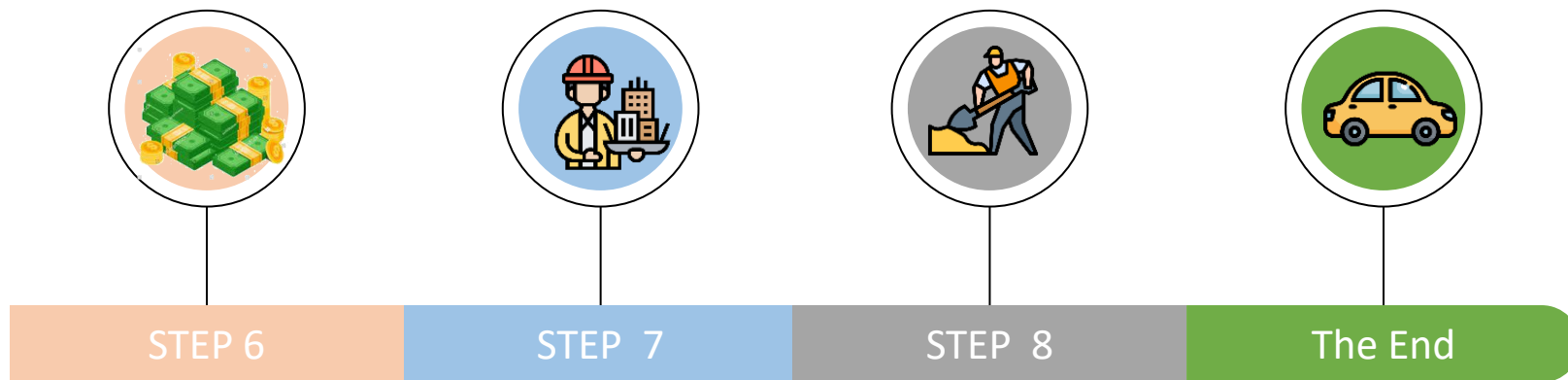
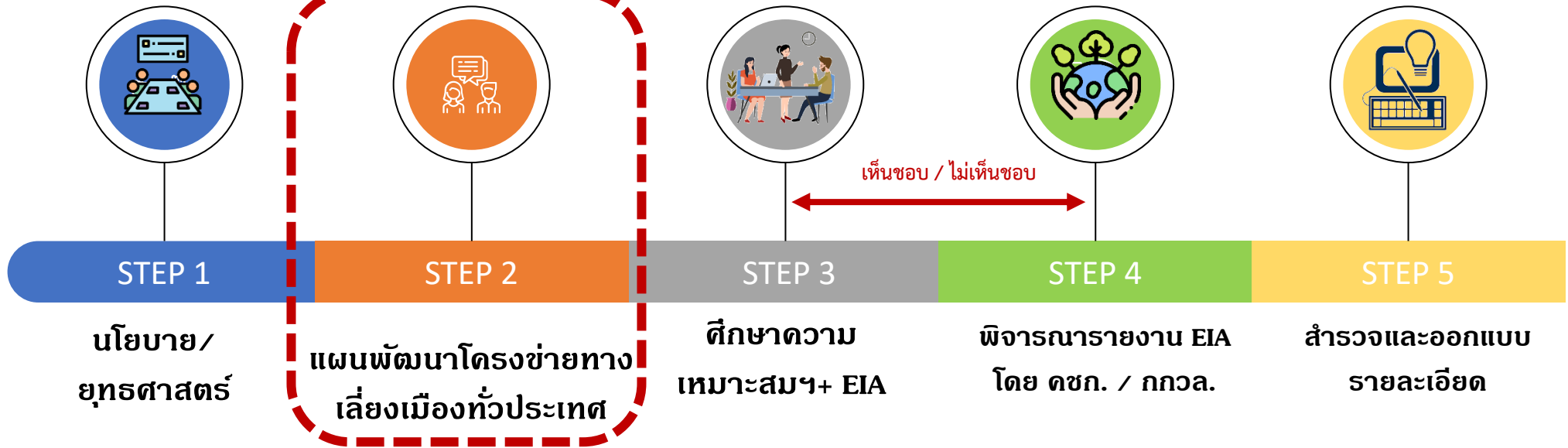
การประชุมเพื่อชี้แจงผลการจัดทำแผนพัฒนาทางหลวง (กลุ่มย่อย ครั้งที่ 2)





# ขั้นตอนการพัฒนาโครงการ

## สถานะปัจจุบัน





## แผนพัฒนาทางเลียงเมืองฯ พื้นที่อำเภอแม่จัน

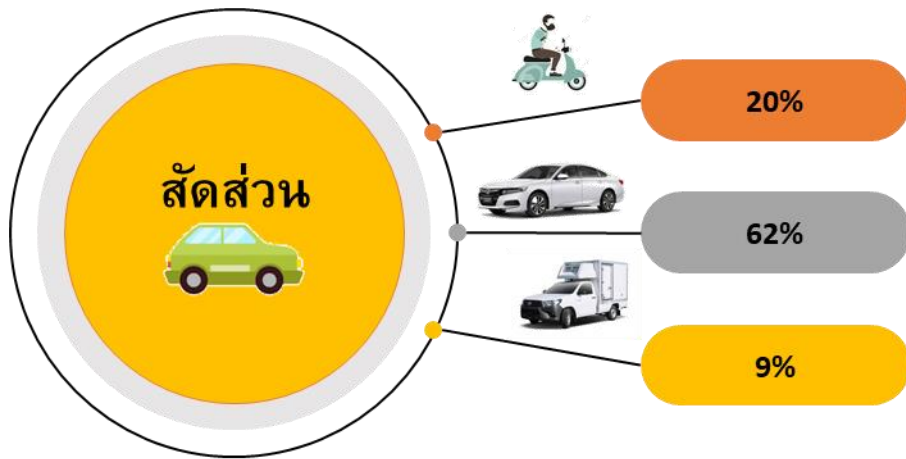




# การศึกษาด้านการจราจรและขนส่ง

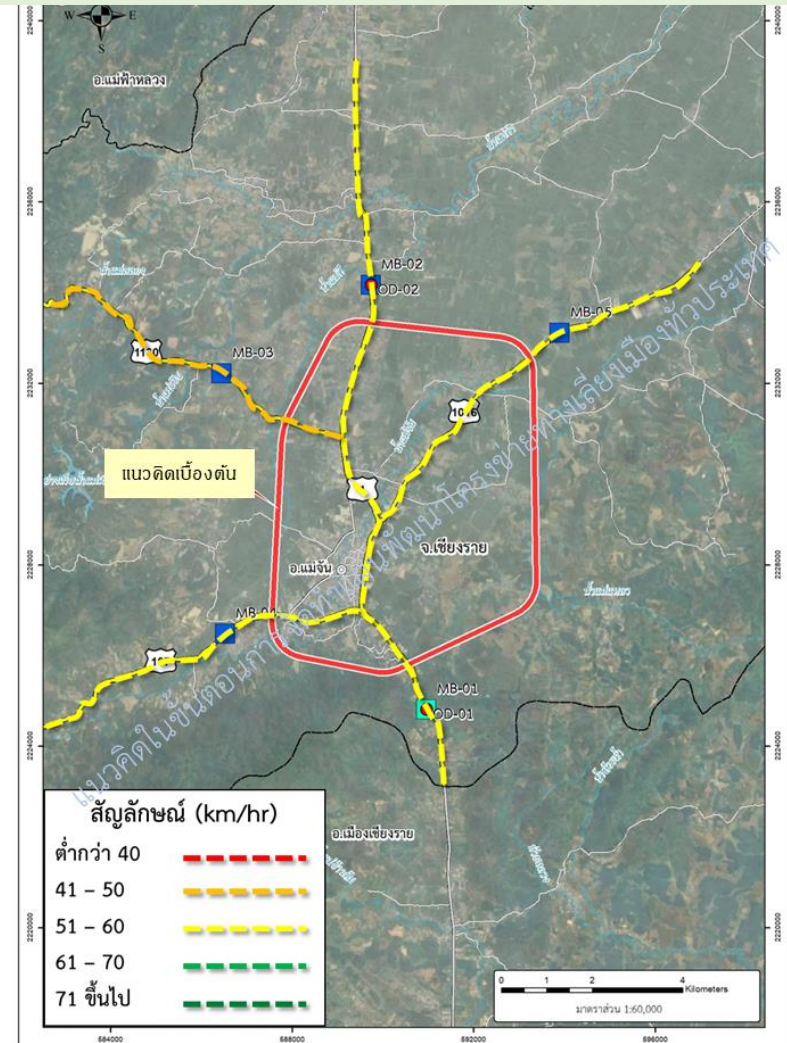
## ผลการสำรวจข้อมูลด้านจราจรและขนส่ง : พื้นที่อำเภอแม่จัน

### สัดส่วนยานพาหนะ



รถขนาดใหญ่ 3.73%

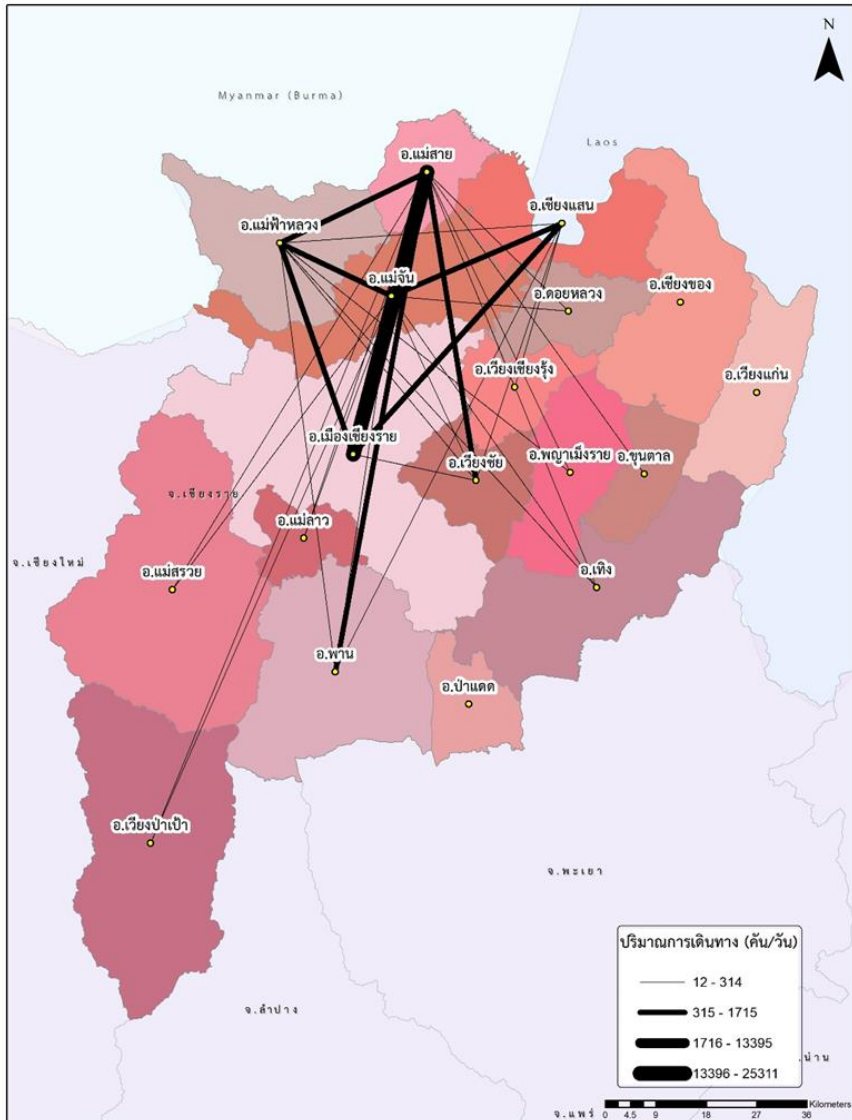
### ผลการสำรวจความเร็วในการเดินทาง







## ผลการสำรวจข้อมูลด้านการจราจรและขนส่ง : พื้นที่อำเภอแม่จัน

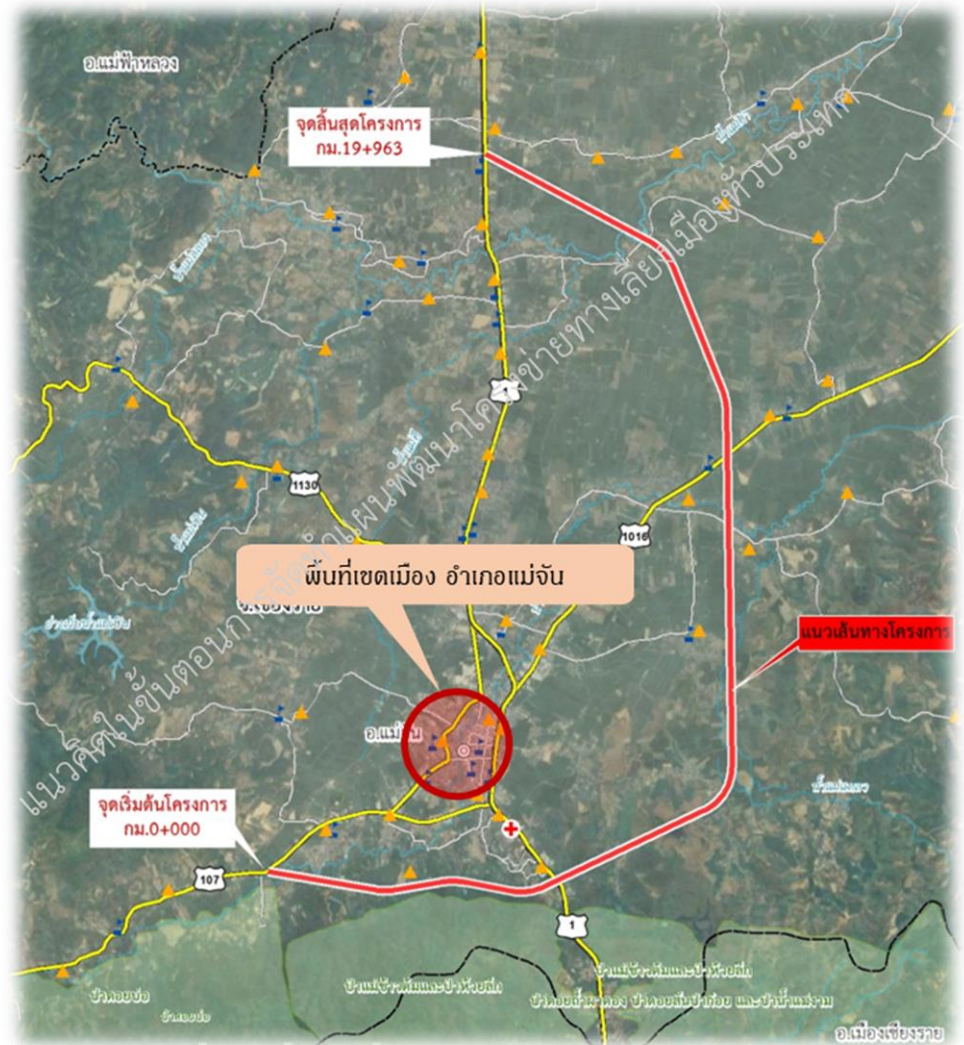
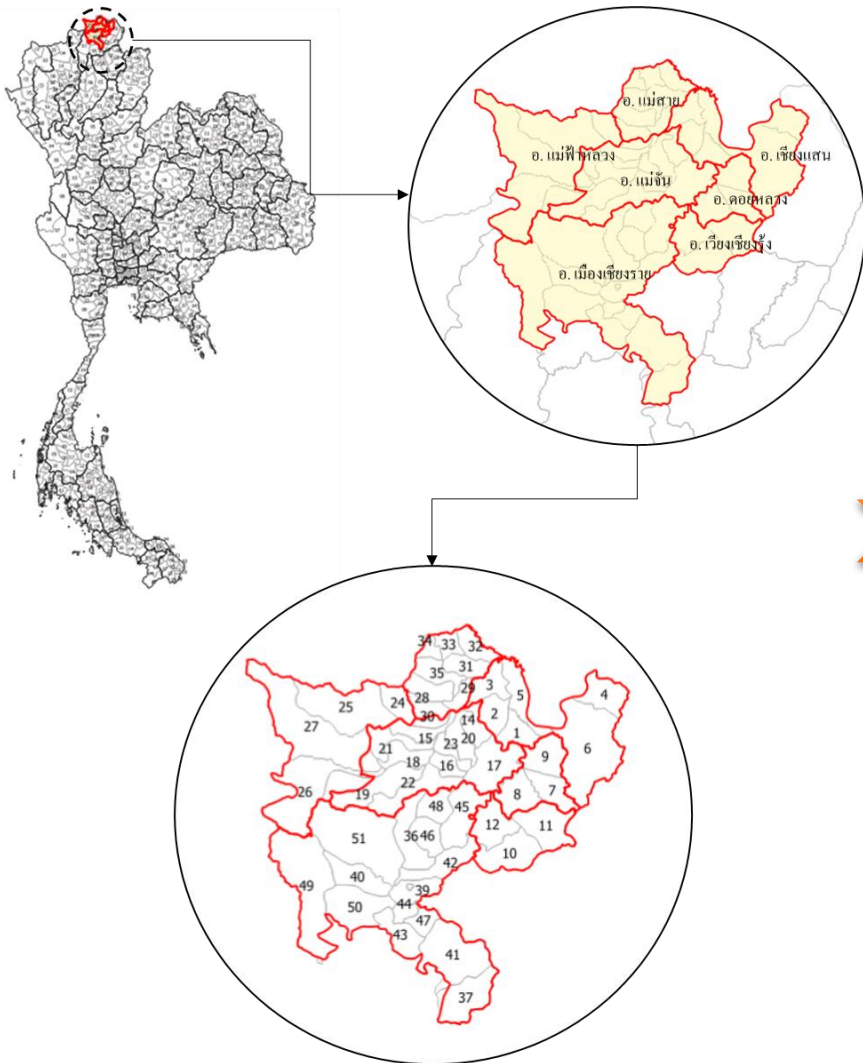


### ผลการวิเคราะห์ข้อมูลจุดต้นทาง-ปลายทางของผู้ใช้รถ

การสำรวจจุดต้นทาง-ปลายทางของผู้ใช้รถในพื้นที่ศึกษา พบว่า การเดินทางในพื้นที่อำเภอแม่จันส่วนมากจะอยู่ในทิศทางเหนือ-ใต้อยู่บน ทล.1 ที่เดินทางเชื่อมโยงกับอำเภอแม่สาย และอำเภอเชียงแสน ซึ่งเป็นพื้นที่ของด่านชายแดนที่มีปริมาณการขนส่งสินค้าจำนวนมาก และมีส่วนหนึ่งที่มีการเดินทางไปสู่อำเภอแม่ฟ้าหลวงซึ่งเป็นที่ตั้งของมหาวิทยาลัยขนาดใหญ่ อีกทั้งยังมีปริมาณการเดินทางส่วนหนึ่งที่กระจายไปสู่จังหวัดเชียงใหม่ด้วยทางหลวงหมายเลข 1089 ผ่านอำเภอฝาง



## ผลการสำรวจข้อมูลด้านจราจรและขนส่ง : พื้นที่อำเภอแม่จัน



การคาดการณ์ปริมาณจราจรในอนาคต



## แผนพัฒนาทางเลี้ยวเมืองฯ พื้นที่อำเภอเวียงป่าเป้า





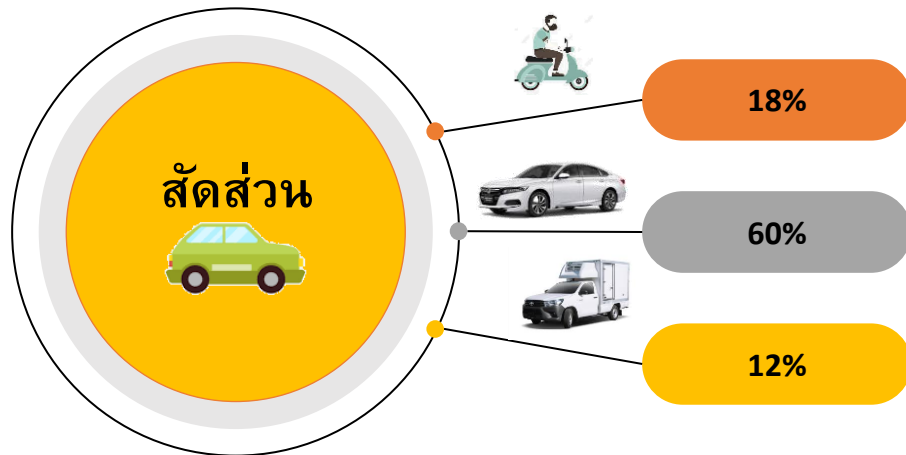


# การศึกษาด้านการจราจรและขนส่ง

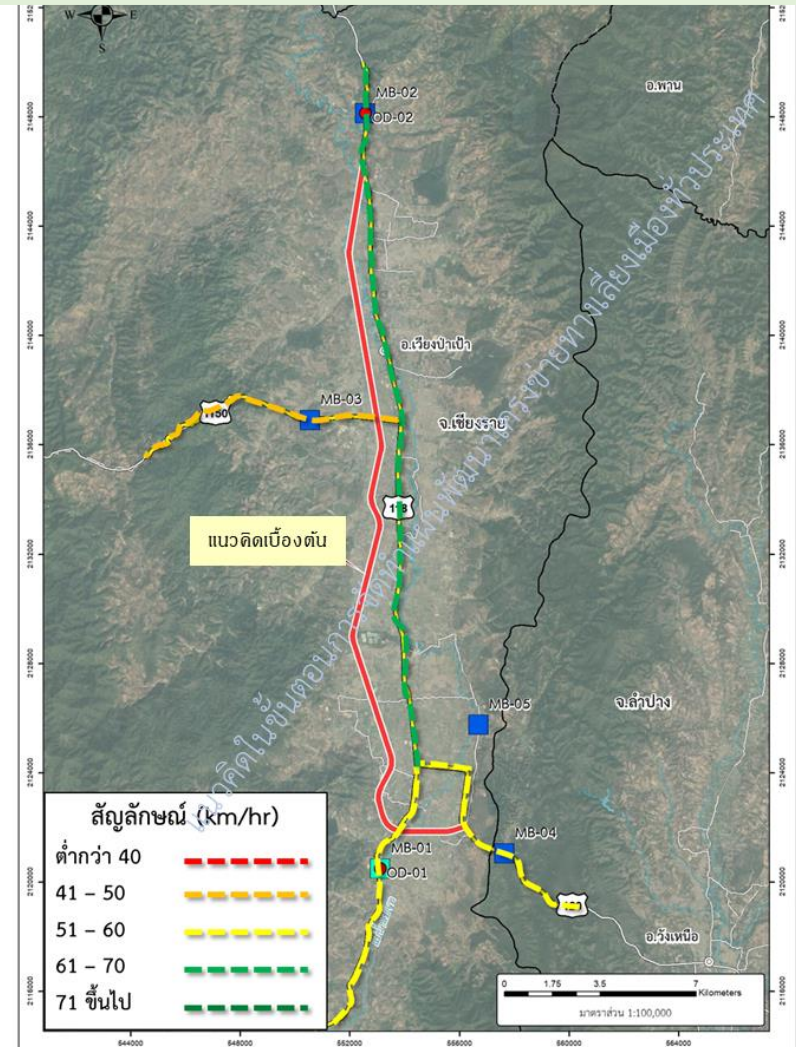
## ผลการสำรวจข้อมูลด้านจราจรและขนส่ง : พื้นที่อำเภอเวียงป่าเป้า

### ผลการสำรวจความเร็วในการเดินทาง

#### สัดส่วนยานพาหนะ



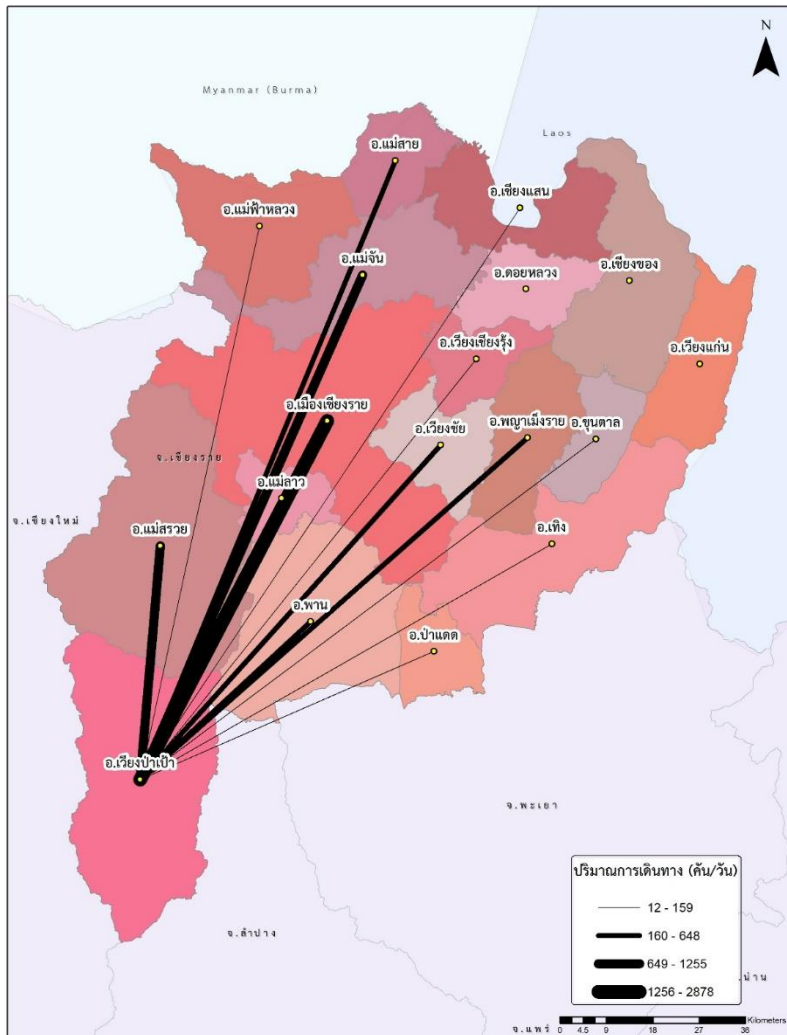
รถขนาดใหญ่ 11.94%





# การศึกษาด้านการจราจรและขนส่ง

## ผลการสำรวจข้อมูลด้านการจราจรและขนส่ง : พื้นที่อำเภอเวียงป่าเป้า



### ผลการวิเคราะห์ข้อมูลจุดต้นทาง-ปลายทางของผู้ใช้รถ

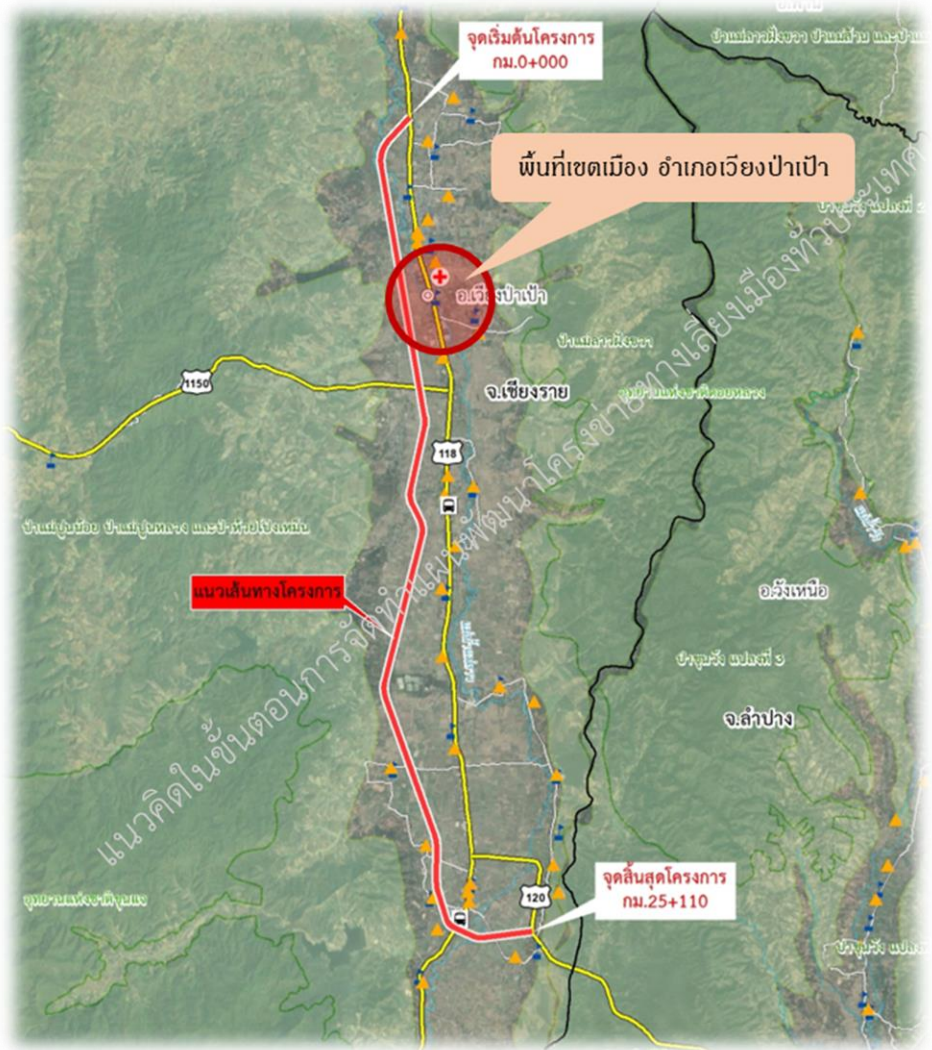
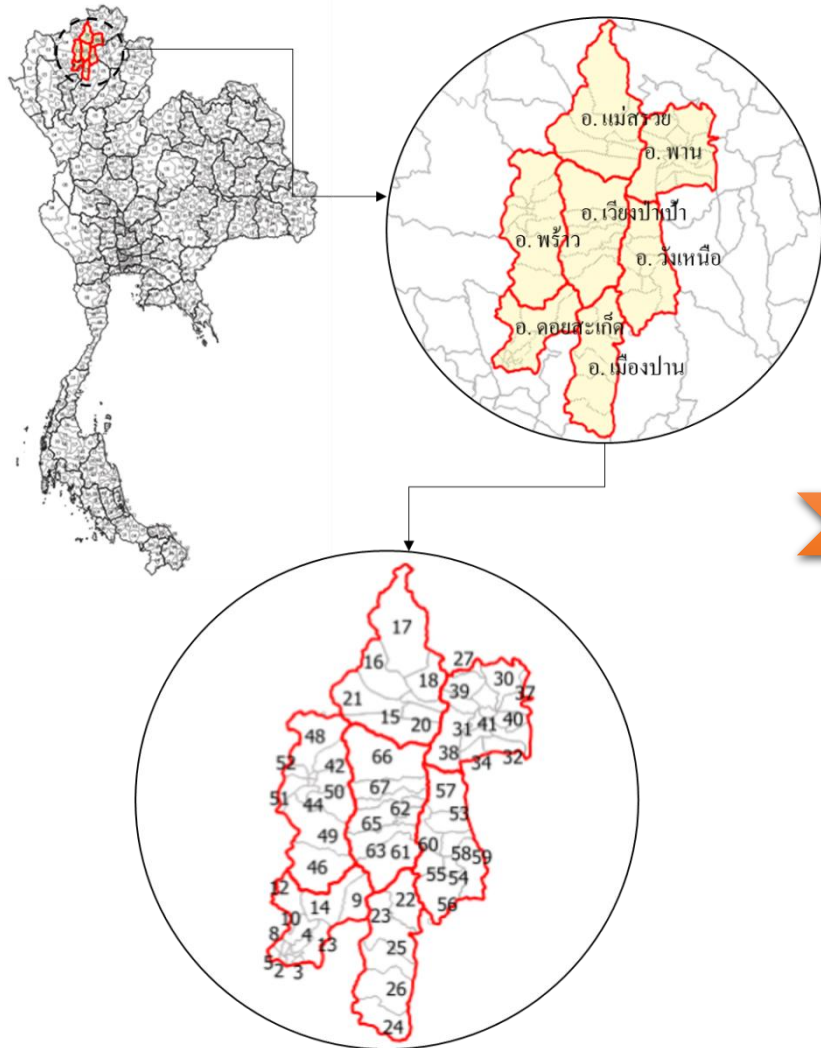
การสำรวจจุดต้นทาง-ปลายทางของผู้ใช้รถในพื้นที่ศึกษา พบว่า การเดินทางที่ผ่านอำเภอเวียงป่าเป้าส่วนมากอยู่บนทางหลวงหมายเลข 118 เชื่อมต่อกับอำเภอเมืองเชียงราย และอำเภอแม่สาย ซึ่งเป็นรูปแบบของการขนส่งสินค้าและการเดินทางเพื่อประกอบธุรกิจต่าง ๆ และส่วนหนึ่งมีการเดินทางเชื่อมต่อกับอำเภอเมืองพะเยา บนทางหลวงหมายเลข 120





# การศึกษาด้านการจราจรและขนส่ง

## ผลการสำรวจข้อมูลด้านจราจรและขนส่ง : พื้นที่อำเภอเวียงป่าเป้า



การคาดการณ์ปริมาณจราจรในอนาคต





# การศึกษาด้านวิศวกรรมงานทาง

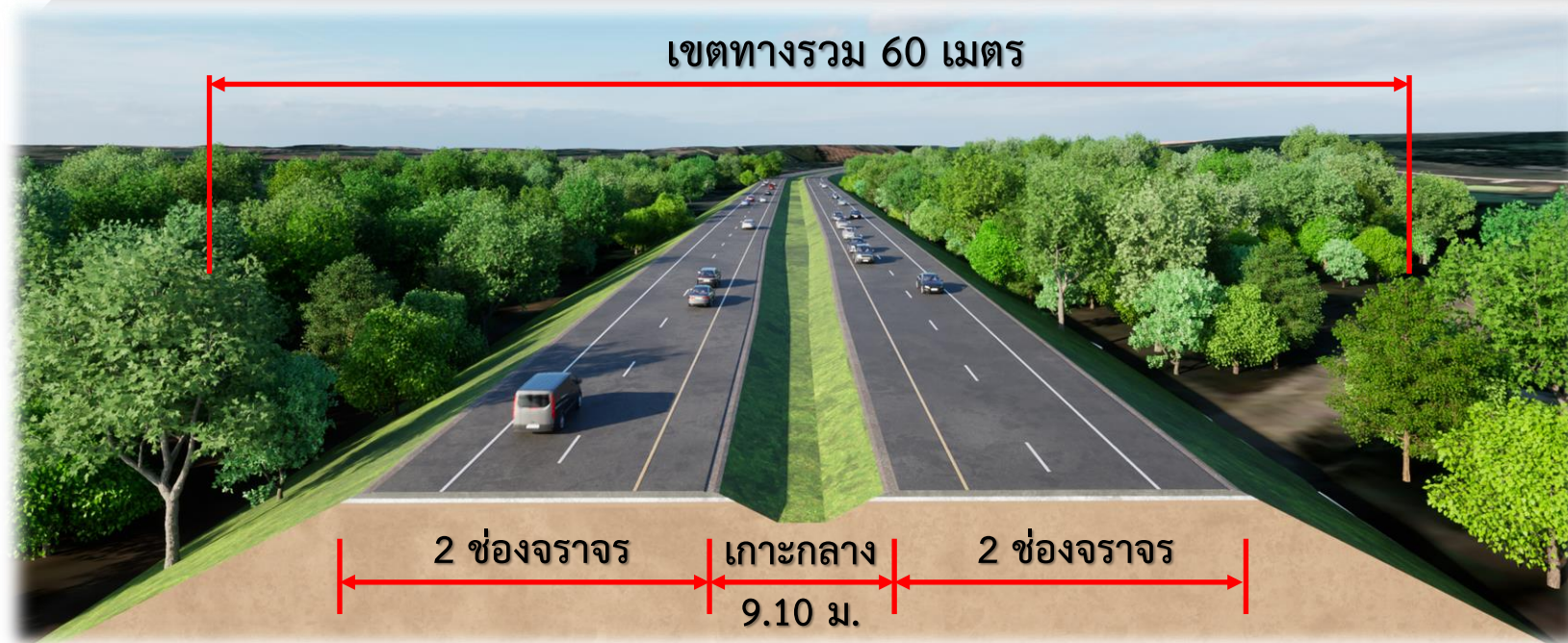
- กรุงเทพมหานคร และปริมณฑล



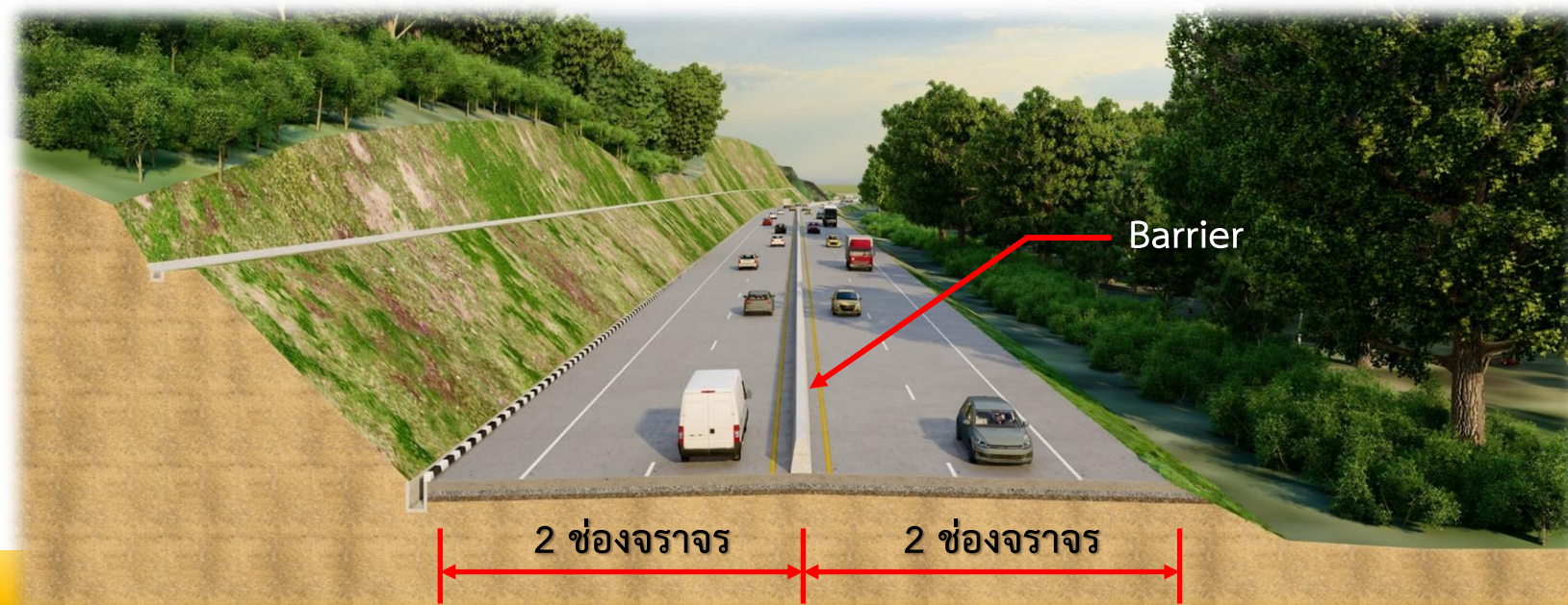




# รูปตัดทั่วไปของโครงการ



รูปตัดถนนทั่วไป



รูปตัดถนน บริเวณพื้นที่ภูเขา



จุดตัดทางหลวงสายหลัก



จุดตัดทางหลวงสายรอง





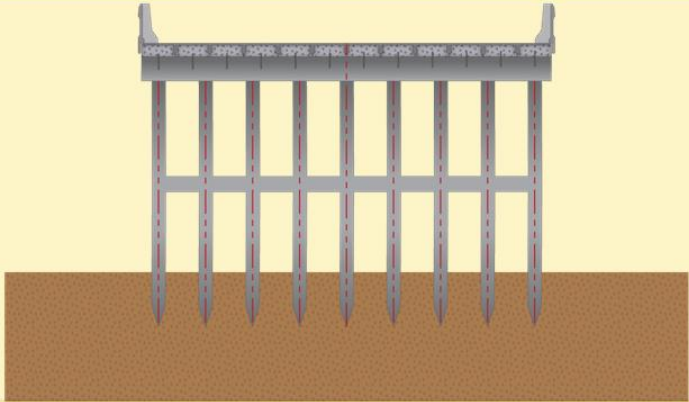


พิจารณาเป็นรูปแบบทางลอดทั้งหมด  
เพื่อความปลอดภัยต่อผู้ใช้ทาง และสามารถ  
ทำความเร็วได้อย่างต่อเนื่อง

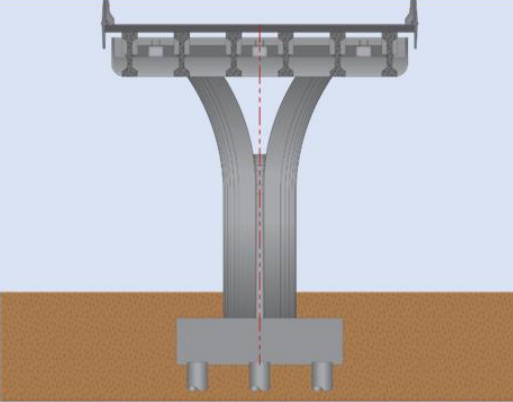
- ช่องลอดขนาด 3.5 เมตร
- ช่องลอดขนาด 5.5 เมตร



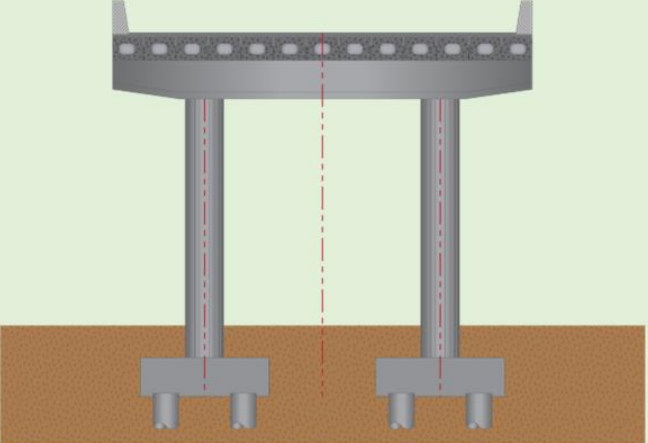
# งานออกแบบเบื้องต้นด้านงานโครงสร้างสะพาน อาคารระบายน้ำและโครงสร้างอื่น ๆ



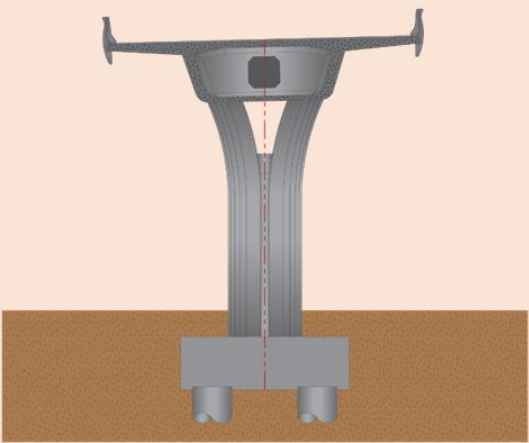
(PC. Plank Girder)  
สะพานข้ามลำน้ำช่วงสั้น Span 5.00 -12.00 เมตร



(I-GIRDER)  
สะพานช่วงความยาว span 20.00-30.00 เมตร



(PC. Box Beam)  
สะพานช่วงความยาว span 15.00-20.00 เมตร



(BOX GIRDER)  
สะพานช่วงความยาว span 30.00-50.00 เมตร



# งานออกแบบเบื้องต้นด้านปฐพีวิศวกรรม

- รูปแบบคันทาง พิจารณาจากข้อมูลสภาพภูมิประเทศ สภาพธรณีวิทยาและแหล่งวัสดุ
- รูปแบบโครงสร้างชั้นทาง พิจารณาจาก สภาพทางธรณีวิทยา, ปริมาณจราจร และแหล่งวัสดุ



ผิวทางลาดยาง



ผิวทางคอนกรีต





# งานออกแบบเบื้องต้นด้านระบบระบายน้ำ

ดำเนินการรวบรวมข้อมูลเบื้องต้นทางด้านอุทกวิทยา  
และสภาพการระบายน้ำ

- ข้อมูลแนวลำน้ำ
- คลองธรรมชาติและคลองชลประทาน
- พื้นที่น้ำท่วมซ้ำซาก
- ข้อกำหนดต่างๆ ที่เกี่ยวข้อง



สะพาน



ท่อลอดเหลี่ยม

รูปแบบอาคารระบายน้ำ

- อาคารระบายน้ำตามขวาง
  - สะพาน
  - ท่อลอดเหลี่ยม
  - ท่อลอดกลม
- อาคารระบายน้ำตามยาว
  - รางระบายน้ำด้านข้าง



ท่อลอดกลม



รางระบายน้ำ



# การศึกษาด้านสิ่งแวดล้อม







# 1. พื้นที่อำเภอเทิง จังหวัดเชียงราย







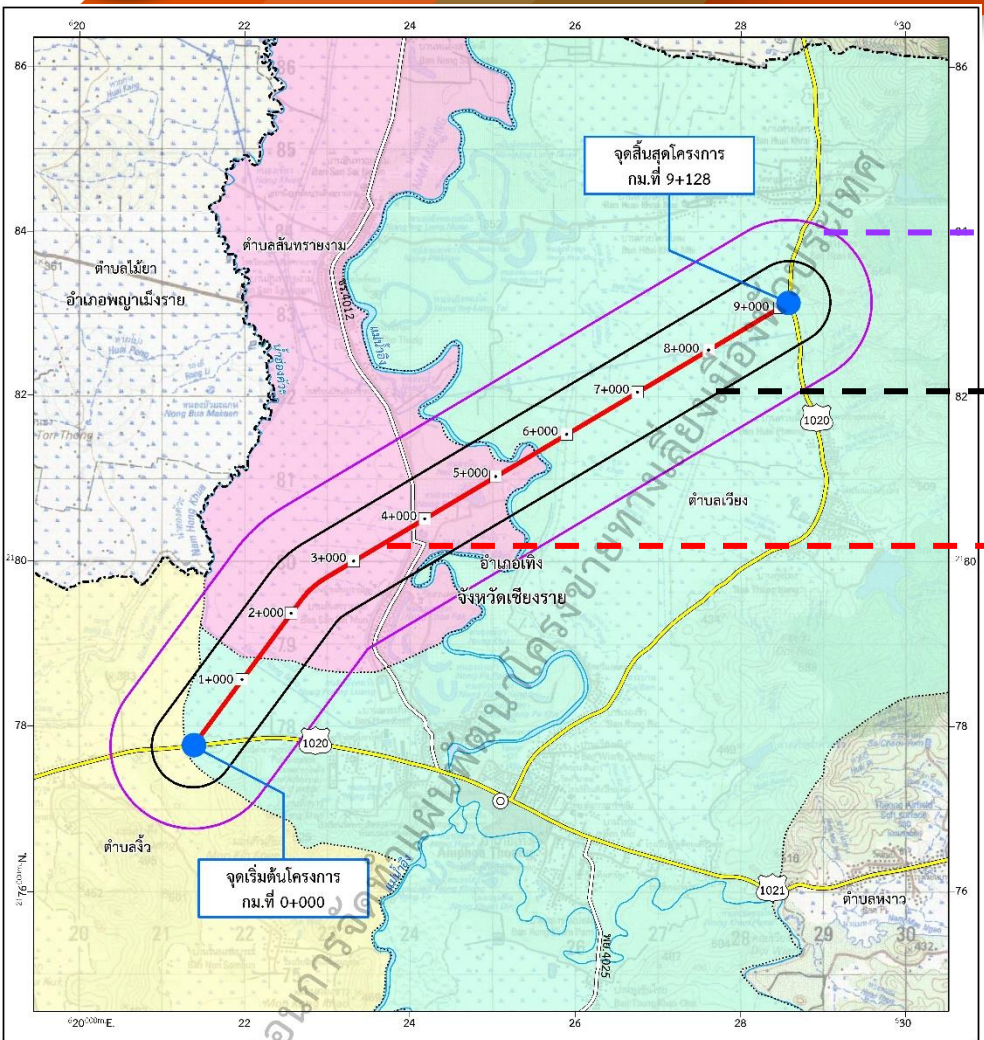
# พื้นที่อำเภอเทิง จังหวัดเชียงราย

## พื้นที่ศึกษาด้านสิ่งแวดล้อม

พื้นที่ศึกษาระยะ 1 กิโลเมตร จากกึ่งกลางแนวเส้นทางโครงการ

พื้นที่ศึกษาระยะ 500 เมตร จากกึ่งกลางแนวเส้นทางโครงการ

แนวเส้นทางโครงการ



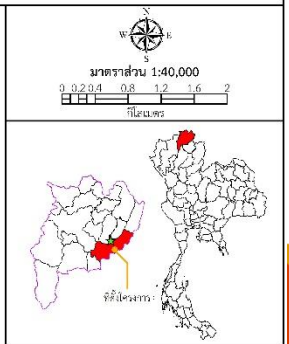
จังหวัด	อำเภอ	ตำบล
จังหวัดเชียงราย	อำเภอเทิง	ตำบลจี้ว
		ตำบลสันทรายงาม
		ตำบลเวียง
1 จังหวัด	1 อำเภอ	3 ตำบล

**สัญลักษณ์**

- ที่ว่าการอำเภอ
- ขอบเขตอำเภอ
- ขอบเขตตำบล
- ทางหลวงแผ่นดิน
- ทางหลวงพิเศษ
- แม่น้ำ
- หนอง
- แนวเส้นทางโครงการ
- พื้นที่ศึกษา 500 เมตร
- พื้นที่ศึกษา 1 กิโลเมตร

**พื้นที่ศึกษา**

- อำเภอเทิง จังหวัดเชียงราย
- ตำบลจี้ว
- ตำบลสันทรายงาม
- ตำบลเวียง



หมายเหตุ : การดำเนินงานของกรมทางหลวงในขั้นตอนนี้ เป็นการจัดทำแผนพัฒนาโครงข่ายทางเลี้ยงเมืองทั่วประเทศ งานแนวเส้นทาง รูปแบบทางแยกต่าง ๆ เป็นเพียงแนวคิดเพื่อจัดทำแผนโดยรวมเท่านั้น แนวเส้นทางหรือรูปแบบทางแยกต่าง ๆ จะมีการดำเนินการในขั้นตอนการศึกษาความเหมาะสมฯ และจะได้ข้อยุติในขั้นตอนการสำรวจและออกแบบรายละเอียด



## การตรวจสอบข้อจำกัดด้านสิ่งแวดล้อมและพื้นที่อ่อนไหวด้านสิ่งแวดล้อม

1

พื้นที่อนุรักษ์ตามกฎหมาย  
และตามมติกรม.

2

พื้นที่อ่อนไหวด้านสิ่งแวดล้อม

พื้นที่อนุรักษ์ตามกฎหมายและตามมติกรม.

พื้นที่อนุรักษ์ตามกฎหมาย	แนวตัดผ่าน	อยู่ในพื้นที่ศึกษาระยะ 500 เมตร
<b>ป่าสงวนแห่งชาติ</b>		
ป่าห้วยป่าแดง ป่าห้วยป่าตาล และป่าห้วยไคร้	-	ต.เวียง อ.เทิง
ป่าดอยม่อนปู่เมา และป่าดอยม่อนหินขาว	-	ต.เวียง และต.งิ้ว อ.เทิง
<b>ป่าไม้ถาวรตามมติคณะรัฐมนตรี</b>		
ป่าแม่ยม-แม่เต็น	-	ต.เวียง อ.เทิง
<b>ป่าอนุรักษ์เพิ่มเติม (ป่าโซน C)</b>		
ป่าห้วยป่าแดง ป่าห้วยป่าตาล และป่าห้วยไคร้	-	ต.เวียง อ.เทิง
<b>โครงการจัดที่ดินทำกินให้ชุมชนตามนโยบายรัฐบาล (คทช.)</b>		
โครงการจัดที่ดินทำกินให้ชุมชนตามนโยบายรัฐบาล (คทช.)	-	ต.เวียง อ.เทิง

กฎหมายที่เกี่ยวข้อง

- ระเบียบกรมป่าไม้ ว่าด้วยการอนุญาตให้เข้าไปศึกษาหรือวิจัยทางวิชาการในเขตป่าสงวนแห่งชาติ พ.ศ. 2559 ข้อ 7 จะต้องยื่นคำขออนุญาตเข้าไปศึกษาหรือวิจัยฯ
- กฎกระทรวง การขออนุญาตและการอนุญาตทำประโยชน์ในเขตป่า พ.ศ.2558 ข้อ 6 จะต้องขออนุญาตเข้าไปศึกษาหรือวิจัยฯ ในเขตป่าถาวร





## การตรวจสอบข้อจำกัดด้านสิ่งแวดล้อมและพื้นที่อ่อนไหวด้านสิ่งแวดล้อม

2

พื้นที่อ่อนไหวด้านสิ่งแวดล้อม



ศาสนสถาน 1 แห่ง

ได้แก่ วัดป่าสุคโต



ชุมชน/หมู่บ้าน 7 แห่ง

เช่น หมู่ 2 บ้านตั้งข้าว

หมู่ 11 บ้านห้วยผึ้ง

หมู่ 20 บ้านจอมจ้อ



## 2. พื้นที่อำเภอแม่จัน จังหวัดเชียงราย





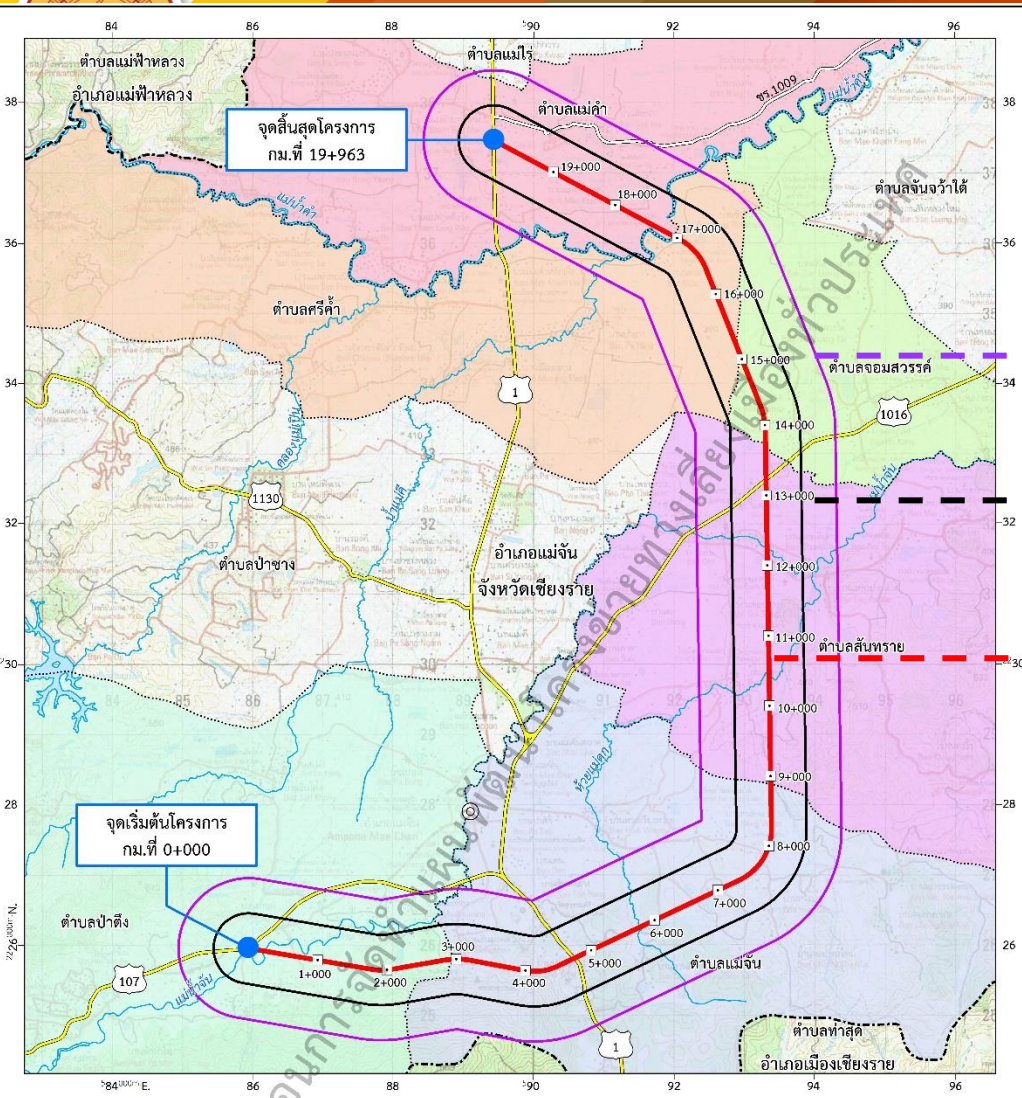
# พื้นที่อำเภอแม่จัน จังหวัดเชียงราย

## พื้นที่ศึกษาด้านสิ่งแวดล้อม

พื้นที่ศึกษาระยะ 1 กิโลเมตร จากกึ่งกลางแนวเส้นทางโครงการ

พื้นที่ศึกษาระยะ 500 เมตร จากกึ่งกลางแนวเส้นทางโครงการ

แนวเส้นทางโครงการ



จังหวัด	อำเภอ	ตำบล
จังหวัดเชียงราย	อำเภอแม่จัน	ตำบลป่าตึง
		ตำบลแม่จัน
		ตำบลสันทราย
		ตำบลจอมสวรรค์
		ตำบลศรีคำ
		ตำบลแม่คำ
1 จังหวัด	1 อำเภอ	6 ตำบล

หมายเหตุ : การดำเนินงานของกรมทางหลวงในขั้นตอนนี้ เป็นการจัดทำแผนพัฒนาโครงข่ายทางเลี่ยงเมืองทั่วประเทศ งานแนวเส้นทาง รูปแบบทางแยกต่าง ๆ เป็นเพียงแนวคิดเพื่อจัดทำแผนโดยรวมเท่านั้น แนวเส้นทางหรือรูปแบบทางแยกต่าง ๆ จะมีการดำเนินการในขั้นตอนการศึกษาความเหมาะสมฯ และจะได้ข้อยุติในขั้นตอนการสำรวจและออกแบบรายละเอียด





## การตรวจสอบข้อจำกัดด้านสิ่งแวดล้อมและพื้นที่อ่อนไหวด้านสิ่งแวดล้อม

1

พื้นที่อนุรักษ์ตามกฎหมาย  
และตามมติกรม.

2

โบราณสถาน แหล่งโบราณคดี

3

พื้นที่อ่อนไหวด้านสิ่งแวดล้อม

การตรวจสอบข้อจำกัดด้านสิ่งแวดล้อม  
และพื้นที่อ่อนไหวด้านสิ่งแวดล้อม

พื้นที่อำเภอแม่จัน จังหวัดเชียงราย

พื้นที่อนุรักษ์ตามกฎหมายและตามมติกรม.

พื้นที่อนุรักษ์ตามกฎหมาย	พื้นที่ (ไร่)	แนวตัดผ่าน	อยู่ในพื้นที่ศึกษา ระยะ 500 เมตร
<b>ป่าสงวนแห่งชาติ</b>			
ป่าแม่ข้าวต้มและป่าห้วยลึก	312.50	-	ต.ป่าตึง และต.แม่จัน อ.แม่จัน
ป่าดอยบ่อ	53.23	-	ต.ป่าตึง อ.แม่จัน
<b>ป่าไม้ถาวรตามมติคณะรัฐมนตรี</b>			
ป่าดอยบ่อ (โครงการไม้สักหมายเลข 34)	25.00	-	ต.ป่าตึง อ.แม่จัน
<b>ป่าอนุรักษ์เพิ่มเติม (ป่าโซน C)</b>			
ป่าแม่ข้าวต้ม ป่าห้วยลึก	300.00	-	ต.ป่าตึง และต.แม่จัน อ.แม่จัน

กฎหมายที่เกี่ยวข้อง

- ระเบียบกรมป่าไม้ ว่าด้วยการอนุญาตให้เข้าไปศึกษาหรือวิจัยทางวิชาการในเขตป่าสงวนแห่งชาติ พ.ศ.2559 ข้อ 7 จะต้องยื่นคำขออนุญาตเข้าไปศึกษาหรือวิจัยฯ
- กฎกระทรวง การขออนุญาตและการอนุญาตทำประโยชน์ในเขตป่า พ.ศ.2558 ข้อ 6 จะต้องขออนุญาตเข้าไปศึกษาหรือวิจัยฯ ในเขตป่าถาวร

พื้นที่ชั้นคุณภาพลุ่มน้ำ (ลุ่มน้ำโขงเหนือ)

ชั้นคุณภาพลุ่มน้ำ	หมายเหตุ
ชั้นคุณภาพลุ่มน้ำชั้นที่ 1A	อยู่ในระยะ 500 เมตร
ชั้นคุณภาพลุ่มน้ำชั้นที่ 2	ตัดผ่าน
ชั้นคุณภาพลุ่มน้ำชั้นที่ 3	ตัดผ่าน
ชั้นคุณภาพลุ่มน้ำชั้นที่ 4	ตัดผ่าน
ชั้นคุณภาพลุ่มน้ำชั้นที่ 5	ตัดผ่าน

กฎหมายที่เกี่ยวข้อง

- มติกรม. เรื่อง มติคณะกรรมการสิ่งแวดล้อมแห่งชาติ เรื่อง การกำหนดชั้นคุณภาพลุ่มน้ำภาคตะวันตก ภาคกลาง และลุ่มน้ำป่าสัก และการกำหนดชั้นคุณภาพลุ่มน้ำภาคเหนือและภาคตะวันออกเฉียงเหนือส่วนอื่น ๆ (ลุ่มน้ำชายแดน) (21 กุมภาพันธ์ 2538)
- ประกาศกระทรวงทรัพยากรธรรมชาติและสิ่งแวดล้อม เรื่อง กำหนดโครงการ กิจการ หรือการดำเนินการ ซึ่งต้องจัดทำรายงานการประเมินผลกระทบสิ่งแวดล้อม และหลักเกณฑ์ วิธีการ และเงื่อนไขในการจัดทำรายงานการประเมินผลกระทบสิ่งแวดล้อม ลำดับที่ 20 ข้อ 20.3 พื้นที่ที่คณะรัฐมนตรีมีมติเห็นชอบกำหนดให้เป็นพื้นที่ชั้นคุณภาพลุ่มน้ำชั้นที่ 2



การตรวจสอบข้อจำกัดด้านสิ่งแวดล้อม  
และพื้นที่อ่อนไหวด้านสิ่งแวดล้อม

พื้นที่อำเภอแม่จัน จังหวัดเชียงราย

โบราณสถาน แหล่งโบราณคดี

ยังไม่ขึ้นทะเบียน 2 แห่ง

ลำดับ	รายชื่อ	ที่ตั้ง			รายละเอียด การขึ้น ทะเบียน	ระยะห่างจาก กึ่งกลางแนว เส้นทาง โครงการ (เมตร)
		ตำบล	อำเภอ	จังหวัด		
1	วัดพระธาตุ จอมจันทร์ (วัดพระธาตุ ดอยช้าง)	สัน ทราย	แม่จัน	เชียงราย	ขึ้นทะเบียน เล่ม 117 วันที่ 6 ตุลาคม 2543	258
2	วัดพระธาตุ จอมใจเมือง (วัดศรีโคมคำ)	แม่คำ	แม่จัน	เชียงราย	ยังไม่ขึ้น ทะเบียน	995

กฎหมายที่เกี่ยวข้อง

ประกาศกระทรวงทรัพยากรธรรมชาติและสิ่งแวดล้อม เรื่อง กำหนดโครงการ กิจการ หรือการดำเนินการ ซึ่งต้องจัดทำรายงานการประเมินผลกระทบสิ่งแวดล้อม และ หลักเกณฑ์ วิธีการ และเงื่อนไขในการจัดทำรายงานการประเมินผลกระทบสิ่งแวดล้อม ลำดับที่ 20 ข้อ 20.7 พื้นที่ที่ตั้งอยู่ใกล้โบราณสถาน แหล่งโบราณคดีแหล่งประวัติศาสตร์ หรืออุทยานประวัติศาสตร์ตามกฎหมายว่าด้วยโบราณสถาน โบราณวัตถุ ศิลปวัตถุและ พิพิธภัณฑสถานแห่งชาติ ในระยะทาง 1 กิโลเมตร ยกเว้นถนนผังเมือง ตามที่กำหนดไว้ใน กฎหมายว่าด้วยการผังเมือง

พื้นที่อ่อนไหวด้านสิ่งแวดล้อม



ศาสนสถาน 13 แห่ง

เช่น วัดสุวรรณคีรี วัดหนองแวน วัดบ้านเหล่า



สถานศึกษา 3 แห่ง

ได้แก่ โรงเรียนสันทราย(พรหมณีวิทยา)  
โรงเรียนบ้านกล้วย  
โรงเรียนบ้านแม่คำ  
(บ้านแม่คำประชาชนุเคราะห์)



สถานพยาบาล 1 แห่ง

ได้แก่ รพ.สต.แม่คำ



ชุมชน/หมู่บ้าน 21 แห่ง

เช่น หมู่ 5 บ้านปงตอง ชุมชนปงตอง-ต้นฮ้าง  
หมู่ 10 บ้านห้วยไจ้



### 3. พื้นที่อำเภอเวียงป่าเป้า จังหวัดเชียงราย





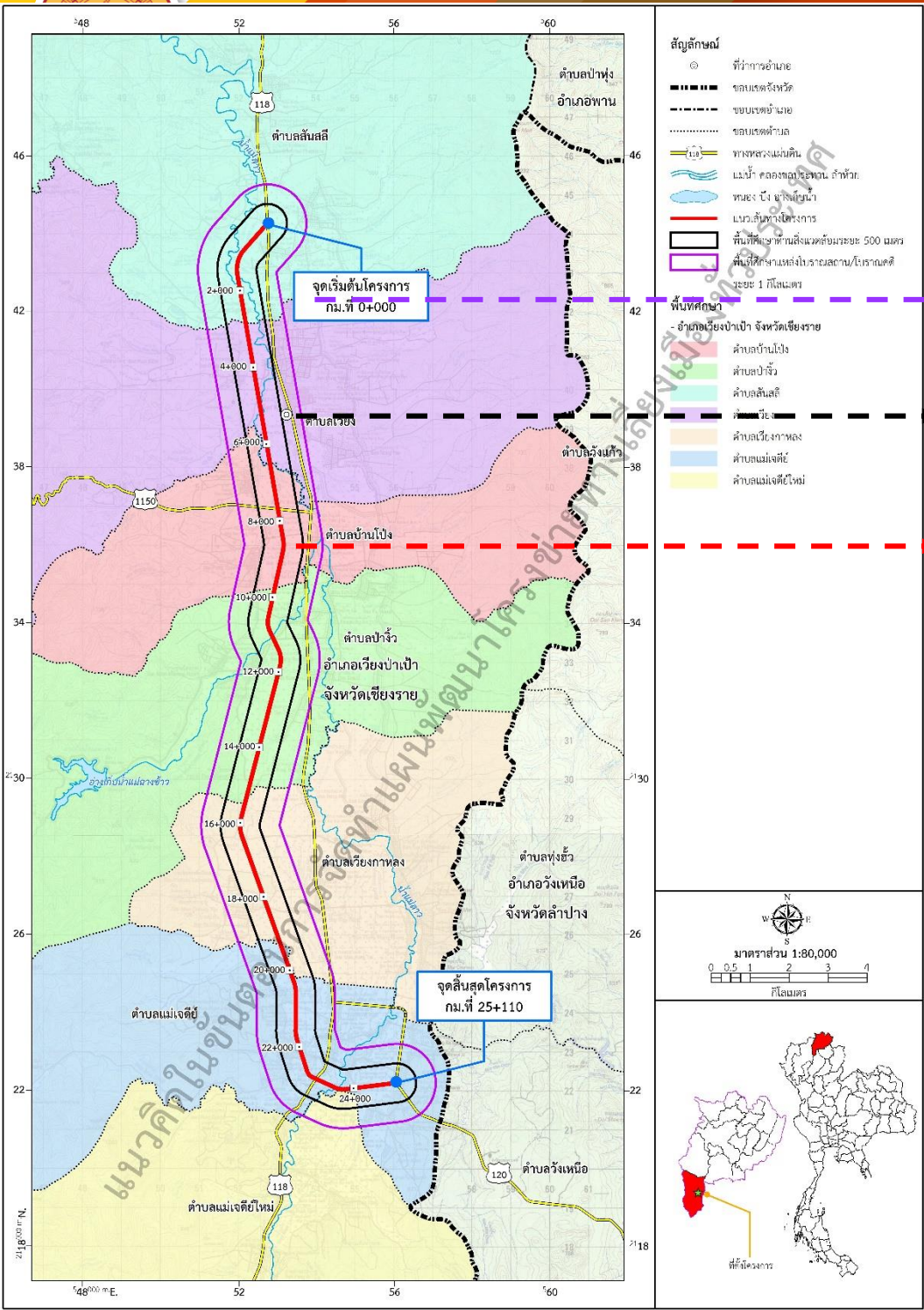
# พื้นที่อำเภอเวียงป่าเป้า จังหวัดเชียงราย

## พื้นที่ศึกษาด้านสิ่งแวดล้อม

พื้นที่ศึกษาระยะ 1 กิโลเมตร จากกึ่งกลางแนวเส้นทางโครงการ

พื้นที่ศึกษาระยะ 500 เมตร จากกึ่งกลางแนวเส้นทางโครงการ

แนวเส้นทางโครงการ



จังหวัด	อำเภอ	ตำบล
จังหวัดเชียงราย	อำเภอเวียงป่าเป้า	ตำบลสันสลี
		ตำบลเวียง
		ตำบลบ้านโป่ง
		ตำบลป่าจั่ว
		ตำบลเวียงกาหลง
		ตำบลแม่เจดีย์
		ตำบลแม่เจดีย์ใหม่
1 จังหวัด	1 อำเภอ	7 ตำบล

หมายเหตุ: การดำเนินงานของกรมทางหลวงในขั้นตอนนี้ เป็นการจัดทำแผนพัฒนาโครงข่ายทางเลี่ยงเมืองทั่วประเทศ งานแนวเส้นทาง รูปแบบทางแยกต่าง ๆ เป็นเพียงแนวคิดเพื่อจัดทำแผนโดยรวมเท่านั้น แนวเส้นทางหรือรูปแบบทางแยกต่าง ๆ จะมีการดำเนินการในขั้นตอนการศึกษาความเหมาะสมฯ และได้ขอยุติในขั้นตอนการสำรวจและออกแบบรายละเอียด





## การตรวจสอบข้อจำกัดด้านสิ่งแวดล้อมและพื้นที่อ่อนไหวด้านสิ่งแวดล้อม

1

พื้นที่อนุรักษ์ตามกฎหมาย  
และตามมติกรม.

2

โบราณสถาน แหล่งโบราณคดี

3

พื้นที่อ่อนไหวด้านสิ่งแวดล้อม



# พื้นที่อำเภอเวียงป่าเป้า จังหวัดเชียงราย

การตรวจสอบข้อจำกัดด้านสิ่งแวดล้อม  
และพื้นที่อ่อนไหวด้านสิ่งแวดล้อม

พื้นที่อนุรักษ์ตามกฎหมายและตามมติกรม.

พื้นที่อนุรักษ์ตามกฎหมาย	พื้นที่ (ไร่)	แนวตัดผ่าน	อยู่ในพื้นที่ศึกษา ระยะ 500 เมตร
<b>ป่าสงวนแห่งชาติ</b>			
ป่าแม่ปูนน้อย ป่าแม่ปูนหลวง และป่าห้วยโป่งเหม็น	93.75	-	ต.แม่เจดีย์ อ.เวียงป่าเป้า
ป่าแม่ลาวฝั่งขวา	25.00	-	ต.แม่เจดีย์ อ.เวียงป่าเป้า
<b>ป่าไม้ถาวรตามมติคณะรัฐมนตรี</b>			
ป่าแม่ลาวฝั่งซ้าย	156.25	-	ต.เวียง ต.ป่าจ้าว และ ต.เวียงกาหลง อ.เวียงป่าเป้า
<b>ป่าอนุรักษ์เพิ่มเติม (ป่าโซน C)</b>			
ป่าแม่ปูนน้อย ป่าแม่ปูนหลวง และป่าห้วยโป่งเหม็น	143.75	-	ต.ป่าจ้าว ต.เวียงกาหลง อ.เวียงป่าเป้า

## กฎหมายที่เกี่ยวข้อง

- ระเบียบกรมป่าไม้ ว่าด้วยการอนุญาตให้เข้าไปศึกษาหรือวิจัยทางวิชาการในเขตป่าสงวนแห่งชาติ พ.ศ.2559 ข้อ 7 จะต้องยื่นคำขอ  
อนุญาตเข้าไปศึกษาหรือวิจัยฯ
- กฎกระทรวง การขออนุญาตและการอนุญาตทำประโยชน์ในเขตป่า พ.ศ.2558 ข้อ 6 จะต้องขออนุญาตเข้าไปศึกษาหรือวิจัยฯ ในเขตป่าถาวร

การตรวจสอบข้อจำกัดด้านสิ่งแวดล้อม  
และพื้นที่อ่อนไหวด้านสิ่งแวดล้อม

พื้นที่อำเภอเวียงป่าเป้า จังหวัดเชียงราย

โบราณสถาน แหล่งโบราณคดี



ขึ้นทะเบียน 1 แห่ง

ยังไม่ขึ้นทะเบียน 12 แห่ง

ลำดับ	รายชื่อ	ที่ตั้ง			รายละเอียด การขึ้นทะเบียน	ระยะห่างจาก กึ่งกลางแนว เส้นทางโครงการ (เมตร)
		ตำบล	อำเภอ	จังหวัด		
1	โบราณสถานวัดสันสลี	เวียง	เวียงป่าเป้า	เชียงราย	ยังไม่ขึ้นทะเบียน	795
2	วัดอรุณวิเวกคีรี	เวียง	เวียงป่าเป้า	เชียงราย	ยังไม่ขึ้นทะเบียน	620
3	วัดร้างสวนกล้วย	เวียง	เวียงป่าเป้า	เชียงราย	ยังไม่ขึ้นทะเบียน	518
4	วัดร้างอุสมาน	เวียง	เวียงป่าเป้า	เชียงราย	ยังไม่ขึ้นทะเบียน	543
5	บ่อน้ำโบราณนอกเวียง	เวียง	เวียงป่าเป้า	เชียงราย	ยังไม่ขึ้นทะเบียน	569
6	วัดศรีสุทธาวาส	เวียง	เวียงป่าเป้า	เชียงราย	ขึ้นทะเบียน เล่ม 117 วันที่ 6 ตุลาคม 2543	835
7	เนินนอกเวียง	เวียง	เวียงป่าเป้า	เชียงราย	ยังไม่ขึ้นทะเบียน	624
8	กำแพงเมือง-คูเมือง เมืองเวียงป่าเป้า	เวียง	เวียงป่าเป้า	เชียงราย	ยังไม่ขึ้นทะเบียน	612
9	อาคารที่ว่าการอำเภอเวียงป่าเป้า (หลังเก่า)	เวียง	เวียงป่าเป้า	เชียงราย	ยังไม่ขึ้นทะเบียน	694
10	พระธาตุดอยเวียงฮ่อ	ป่าจ้าว	เวียงป่าเป้า	เชียงราย	ยังไม่ขึ้นทะเบียน	960
11	กำแพงเมือง-คูเมือง เมืองสันมะนะ (1)	แม่เจดีย์	เวียงป่าเป้า	เชียงราย	ยังไม่ขึ้นทะเบียน	626
12	กำแพงเมือง-คูเมือง เมืองสันมะนะ (2)	แม่เจดีย์	เวียงป่าเป้า	เชียงราย	ยังไม่ขึ้นทะเบียน	609
13	โบราณสถานในที่ดินของนายสวัสดิ์ หาญเจริญกิจ	แม่เจดีย์	เวียงป่าเป้า	เชียงราย	ยังไม่ขึ้นทะเบียน	211





# พื้นที่อำเภอเวียงป่าเป้า จังหวัดเชียงราย

การตรวจสอบข้อจำกัดด้านสิ่งแวดล้อม  
และพื้นที่อ่อนไหวด้านสิ่งแวดล้อม

## โบราณสถาน แหล่งโบราณคดี

### กฎหมายที่เกี่ยวข้อง

ประกาศกระทรวงทรัพยากรธรรมชาติและสิ่งแวดล้อม เรื่อง กำหนด  
โครงการ กิจการ หรือการดำเนินการ ซึ่งต้องจัดทำรายงานการประเมินผล  
กระทบสิ่งแวดล้อม และหลักเกณฑ์ วิธีการ และเงื่อนไขในการจัดทำรายงาน  
การประเมินผลกระทบสิ่งแวดล้อม

ลำดับที่ 20 ข้อ 20.7 พื้นที่ที่ตั้งอยู่ใกล้โบราณสถาน แหล่งโบราณคดีแหล่ง  
ประวัติศาสตร์ หรืออุทยานประวัติศาสตร์ตามกฎหมายว่าด้วยโบราณสถาน  
โบราณวัตถุ ศิลปวัตถุและพิพิธภัณฑสถานแห่งชาติ ในระยะทาง 1 กิโลเมตร  
ยกเว้นถนนผังเมือง ตามที่กำหนดไว้ในกฎหมายว่าด้วยการผังเมือง

พื้นที่อ่อนไหวด้านสิ่งแวดล้อม



ศาสนสถาน 6 แห่ง

เช่น วัดดอนจั่น วัดป่าแงะ วัดสันมะนะ



สถานศึกษา 4 แห่ง

เช่น ร.ร.บ้านโป่งเทวี ร.ร.บ้านป่าจั่น  
ร.ร.แม่เจดีย์วิทยาคม



สถานพยาบาล 1 แห่ง

ได้แก่ รพ.สต.บ้านโป่งเทวี



ชุมชน/หมู่บ้าน 27 แห่ง

เช่น หมู่ 4 บ้านสันสลี หมู่ 3 บ้านเด่นศาลา  
ชุมชนหัวเวียง



# การจัดทำรายการตรวจสอบด้านสิ่งแวดล้อม (Environmental Checklist)

37 ปัจจัย

ทรัพยากรสิ่งแวดล้อม ทางกายภาพ (9)	ทรัพยากรสิ่งแวดล้อม ทางชีวภาพ (4)	คุณค่าการใช้ประโยชน์ของมนุษย์ (10)	คุณค่าต่อคุณภาพชีวิต (14)
<ul style="list-style-type: none"> <li>○ ภูมิถิ่นฐาน</li> <li>○ ทรัพยากรดิน</li> <li>○ ธรณีวิทยาและแผ่นดินไหว</li> <li>○ ทรัพยากรแร่ธาตุ</li> <li>○ น้ำผิวดินและน้ำใต้ดิน</li> <li>○ น้ำทะเล</li> <li>○ อากาศและบรรยากาศ</li> <li>○ เสียง</li> <li>○ ความสั่นสะเทือน</li> </ul>	<ul style="list-style-type: none"> <li>○ ระบบนิเวศ</li> <li>○ สัตว์ในระบบนิเวศ</li> <li>○ พืชในระบบนิเวศ</li> <li>○ สิ่งมีชีวิตที่หายาก</li> </ul>	<ul style="list-style-type: none"> <li>○ น้ำเพื่อการอุปโภคและบริโภค</li> <li>○ การคมนาคมขนส่ง</li> <li>○ สาธารณูปโภค</li> <li>○ พลังงาน</li> <li>○ การควบคุมน้ำท่วมและการระบายน้ำ</li> <li>○ การเกษตรกรรม</li> <li>○ การอุตสาหกรรม</li> <li>○ เหมืองแร่</li> <li>○ สันทนาการ</li> <li>○ การใช้ที่ดิน</li> </ul>	<ul style="list-style-type: none"> <li>○ เศรษฐกิจและสังคม</li> <li>○ การโยกย้ายและการเวนคืน</li> <li>○ การศึกษา</li> <li>○ การสาธารณสุข</li> <li>○ อาชีวอนามัย</li> <li>○ การแบ่งแยก</li> <li>○ อุบัติเหตุและความปลอดภัย</li> <li>○ ความปลอดภัยในสังคม</li> <li>○ สุขภาพ</li> <li>○ สารอันตราย</li> <li>○ ความสำคัญเฉพาะชุมชน</li> <li>○ ผู้ใช้ทาง</li> <li>○ ประวัติศาสตร์และโบราณคดี</li> <li>○ สุนทรียภาพ</li> </ul>

พื้นที่ศึกษาครอบคลุมพื้นที่โครงการและพื้นที่ใกล้เคียง ในระยะ 500 เมตร จากกึ่งกลางแนวเส้นทางโครงการ

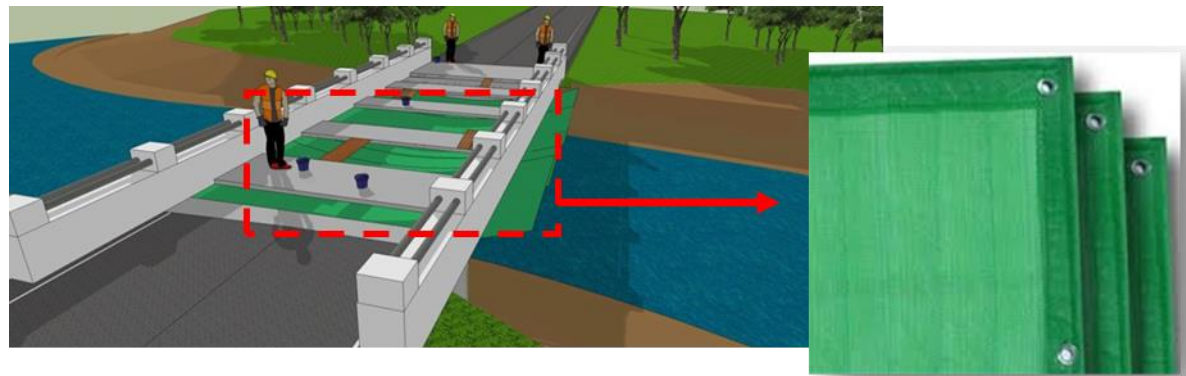


# มาตรการป้องกัน แก้ไข และลดผลกระทบสิ่งแวดล้อมเบื้องต้น



## น้ำผิวดิน/ระบบนิเวศน้ำ

- ✓ กองดินและเศษวัสดุก่อสร้าง ต้องวางกองให้ห่างจากลำน้ำและทางระบายน้ำไม่น้อยกว่า 150 เมตร เพื่อป้องกันการชะล้างพังทลายลงไปที่ตลิ่งขวางการไหลของน้ำ
- ✓ ห้ามมิให้คนงานทิ้งน้ำเสียลงสู่ระบบระบายน้ำของโครงการ เพื่อป้องกันน้ำเสียระบายลงสู่แหล่งน้ำสาธารณะ
- ✓ ในช่วงก่อสร้างสะพานข้ามลำน้ำใหม่ ผู้รับเหมาก่อสร้างจะต้องติดตั้งตาข่ายใต้สะพานเพื่อป้องกันการร่วงหล่นของเศษวัสดุที่ใช้ในการก่อสร้างตกหล่นลงสู่แหล่งน้ำ







# มาตรการป้องกัน แก้ไข และลดผลกระทบสิ่งแวดล้อมเบื้องต้น



## อากาศและบรรยากาศ

- ✓ บริเวณที่มีการเปิดหน้าดินเพื่อก่อสร้างใกล้กับพื้นที่ชุมชนและพื้นที่อ่อนไหวด้านสิ่งแวดล้อมจะต้องทำการฉีดพรมน้ำเป็นประจำทุกวัน อย่างน้อยวันละ 2 ครั้ง เพื่อลดการฟุ้งกระจายของฝุ่นละออง
- ✓ รถบรรทุกที่ใช้ขนส่งวัสดุ ต้องมีผ้าใบคลุมส่วนกระเบาะบรรทุกวัสดุอย่างมิดชิดเพื่อป้องกันการฟุ้งกระจายของฝุ่นละอองและการตกหล่นของเศษวัสดุที่บรรทุกนั้น
- ✓ ติดตั้งแผ่นกันฝุ่นที่ล้อทั้ง 4 ข้างของรถบรรทุกที่ใช้ในพื้นที่ก่อสร้าง



## เสียง

- ✓ กำหนดระยะเวลาในการดำเนินกิจกรรมการก่อสร้างที่ มีเสียงดังสูง ในช่วงเวลากลางวัน 8.00-17.00 น. เท่านั้น รวมถึงเร่งดำเนินการก่อสร้างโดยเร็ว เพื่อลดผลกระทบต่อประชาชนให้น้อยที่สุด
- ✓ กำหนดให้ผู้รับเหมาฯ จัดเตรียมพนักงานเพื่อควบคุม ดูแล บำรุงรักษา หรือตรวจสอบเครื่องจักรและอุปกรณ์ต่าง ๆ หรือยานพาหนะที่ใช้ในการก่อสร้างให้อยู่ในสภาพดีตลอดระยะเวลาการก่อสร้าง
- ✓ ประชาสัมพันธ์ วิธีการก่อสร้าง และระยะเวลาการก่อสร้าง สำหรับกิจกรรมการก่อสร้างที่ก่อให้เกิดเสียงดัง โดยประชาสัมพันธ์ล่วงหน้า 1 สัปดาห์ เพื่อให้ประชาชนที่อยู่ใกล้เคียงพื้นที่ก่อสร้างได้เตรียมตัวล่วงหน้า
- ✓ กำหนดให้มีการติดตั้งกำแพงกันเสียงชั่วคราว ณ บริเวณผู้รับที่อ่อนไหว ที่คาดว่าจะมีค่าระดับเสียงเกินเกณฑ์มาตรฐาน





# มาตรการป้องกัน แก้ไข และลดผลกระทบสิ่งแวดล้อมเบื้องต้น



## การคมนาคมขนส่ง

- ✓ หลีกเลี่ยงการขนส่งวัสดุอุปกรณ์ก่อสร้างในช่วงเวลาเร่งด่วนช่วงเช้า (07.00-09.00 น.) และช่วงเย็น (16.00-18.00 น.) และจำกัดความเร็วของรถขนส่งวัสดุก่อสร้างให้มีความเร็วไม่เกินตามที่กฎหมายกำหนด
- ✓ ต้องมีการประชาสัมพันธ์ หรือติดประกาศรวมทั้งป้ายเตือนให้กับผู้ใช้รถใช้ถนนและประชาชนให้ทราบล่วงหน้า 15 วัน เกี่ยวกับการก่อสร้างโครงการ เพื่อให้ผู้ใช้ทางได้หลีกเลี่ยงการใช้เส้นทางดังกล่าว หรือใช้อย่างระมัดระวัง
- ✓ จัดทำแผนการจัดจราจรระหว่างก่อสร้างบนทางหลวงและ ทางหลวงชนบท



## การโยกย้ายและการเวนคืน

- ✓ กรมทางหลวงต้องประชาสัมพันธ์เกี่ยวกับขั้นตอนการชดเชยทรัพย์สินต่อประชาชนที่ได้รับผลกระทบก่อนการก่อสร้าง โดยให้จัดประชุมชี้แจงรายละเอียดเกี่ยวกับขั้นตอนการเวนคืนและการจ่ายค่าทดแทนที่ดินและทรัพย์สิน รวมทั้งสิทธิของผู้ถูกเวนคืนให้กับประชาชนที่ถูกเวนคืนได้รับทราบ
- ✓ กรมทางหลวงต้องจ่ายค่าทดแทนอสังหาริมทรัพย์ที่ถูกเวนคืนและค่าทดแทนความเสียหายที่ได้จากการเวนคืนพิจารณาตาม พรบ.ว่าด้วยการเวนคืนและการได้มาซึ่งอสังหาริมทรัพย์ พ.ศ.2562



# มาตรการป้องกัน แก้ไข และลดผลกระทบสิ่งแวดล้อมเบื้องต้น



## สุขาภิบาล

- ✓ จัดให้มีน้ำใช้ภายในที่พักคนงานให้เพียงพอต่อความต้องการของคนงานก่อสร้าง
- ✓ ผู้รับเหมาก่อสร้างต้องจัดหาภาชนะรองรับมูลฝอย หรือถังพลาสติกขนาด 200 ลิตร ไว้ในบ้านพักคนงานให้เพียงพอ และประสานให้เทศบาลที่รับผิดชอบ ให้มีการเก็บขนขยะไปกำจัดทุก 1-2 วัน/ครั้ง เพื่อไม่ให้เป็นแหล่งเพาะพันธุ์ของพาหะนำโรค
- ✓ จัดให้มีห้องน้ำห้องส้วมในพื้นที่ก่อสร้าง พื้นที่สำนักงานชั่วคราวและที่พักคนงานอย่างเพียงพอในอัตราส่วนคนงาน 15 คนต่อ 1 ห้อง
- ✓ จัดให้มีถังบำบัดน้ำเสียสำเร็จรูปชนิดเกรอะ-กรองไร้อากาศ ให้เพียงพอ สำหรับห้องส้วม น้ำเสียจากห้องอาบน้ำ ลานซักล้าง ห้องครัว บริเวณที่พักคนงาน







# มาตรการป้องกัน แก้ไข และลดผลกระทบสิ่งแวดล้อมเบื้องต้น

## เศรษฐกิจ-สังคม



- ✓ ประชาสัมพันธ์รายละเอียดโครงการ โดยการแจ้งหรือติดประกาศให้ผู้ใช้รถใช้ถนน และประชาชนทราบล่วงหน้า บริเวณจุดเริ่มต้น และจุดสิ้นสุดโครงการ
- ✓ ต้องแจ้งให้ทราบล่วงหน้า 15 วัน ในกรณีที่มีการปิดช่องทางสัญจร หรือมีการติดตั้งป้ายประชาสัมพันธ์ข้อมูลโครงการ บริเวณจุดเริ่มต้นและจุดสิ้นสุดโครงการ
- ✓ จัดให้มีตู้รับเรื่องร้องเรียน เพื่ออำนวยความสะดวกในการรับเรื่องร้องเรียนสำหรับประชาชนที่เกิดจากโครงการไว้ที่สำนักงานโครงการ และช่องทางหลวงที่รับผิดชอบ

## ประวัติศาสตร์และโบราณคดี

- ✓ ผู้รับเหมาก่อสร้างจะต้องแจ้งให้สำนักศิลปากรที่ 7 เชียงใหม่ ทราบก่อนดำเนินการก่อสร้างโครงการ
- ✓ ขณะที่ดำเนินการก่อสร้างหากพบหลักฐานทางโบราณคดีในพื้นที่ใดๆ จะต้องหยุดดำเนินงานและรีบแจ้งต่อสำนักศิลปากรที่ 7 เชียงใหม่ ที่รับผิดชอบในพื้นที่ทราบโดยทันที เพื่อทำการตรวจสอบหลักฐานและปฏิบัติตามหลักกฎเกณฑ์ต่าง ๆ ตามกฎหมายอย่างเคร่งครัดต่อไป



# การมีส่วนร่วมของประชาชน

● กรุงเทพมหานคร  
และปริมณฑล





# การดำเนินงานการมีส่วนร่วมของประชาชน

การให้ข้อมูลข่าวสารและประชาสัมพันธ์โครงการ

## สื่อประชาสัมพันธ์โครงการ

### สื่อประกอบการประชุม

- แผ่นพับประชาสัมพันธ์ จำนวน 4 ชุด
- เอกสารประกอบการประชุม จำนวน 4 ชุด
- บอร์ดนิทรรศการ จำนวน 4 ชุด
- สื่อวีดิทัศน์ จำนวน 2 ชุด
- สไลด์ประกอบการบรรยาย (Power Point) จำนวน 4 ชุด

### สื่อออนไลน์

- เว็บไซต์โครงการ
- Facebook โครงการ
- Line Official ของโครงการ

### สื่อแจ้งวาระและสรุปผลการประชุม

- ประกาศแจ้งวาระการประชุม  
รับฟังความคิดเห็น
- ประกาศสรุปผลการประชุม  
รับฟังความคิดเห็น



(กลุ่มย่อย ครั้งที่ 2)





# การดำเนินงานการมีส่วนร่วมของประชาชน

สื่อประชาสัมพันธ์โครงการ : สื่อออนไลน์



Website

[www.doh-bypass.com](http://www.doh-bypass.com)

มีผู้เข้าชมเว็บไซต์โครงการ จำนวน 14,181 ครั้ง



Facebook Page

แผนพัฒนาทางเลี่ยงเมืองกรมทางหลวง

มีผู้ติดตามเฟซบุ๊กโครงการ จำนวน 176 คน



Line Official

[doh-bypass \(@021rouzs\)](https://line.me/tv/@021rouzs)

มีสมาชิกไลน์ออฟฟิเชียล จำนวน 995 คน



ข้อมูล ณ วันอังคารที่ 10 ม.ค. 67



# การดำเนินงานการมีส่วนร่วมของประชาชน

การประชุมปฐมนิเทศโครงการ (สัมมนา ครั้งที่ 1)  
วันที่ 3 มีนาคม พ.ศ.2566  
ณ ห้องประชุมกมลทิพย์ ชั้น 2 โรงแรม เดอะ สุโกศล กรุงเทพฯ

การประชุมเพื่อชี้แจงผลการรวบรวมข้อมูลโครงการ (กลุ่มย่อย ครั้งที่ 1)  
วันที่ 15 สิงหาคม – 8 กันยายน พ.ศ.2566  
(จำนวน 30 กลุ่ม ครอบคลุม 50 โครงการ)

การประชุมเพื่อชี้แจงผลการจัดทำแผนพัฒนาทางหลวง (กลุ่มย่อย ครั้งที่ 2)  
วันที่ 18 มกราคม – 9 กุมภาพันธ์ พ.ศ.2567  
(จำนวน 30 กลุ่ม ครอบคลุม 50 โครงการ)

การประชุมปัจฉิมนิเทศโครงการ (สัมมนา ครั้งที่ 2)

การประชาสัมพันธ์โครงการ  
ผ่านเว็บไซต์โครงการ Facebook  
โครงการ Line Official ของโครงการ  
และป้ายประชาสัมพันธ์โครงการ  
ดำเนินการอย่างต่อเนื่องตั้งแต่เริ่มต้น  
จนถึงสิ้นสุดการศึกษาโครงการ



# ผลการดำเนินงานการมีส่วนร่วมของประชาชน

ผลการประชุมเพื่อชี้แจงผลการรวบรวมข้อมูลโครงการ  
(กลุ่มย่อย ครั้งที่ 1)





# ผลการดำเนินงานการมีส่วนร่วมของประชาชน

## การประชุมเพื่อชี้แจงผลการรวบรวมข้อมูลโครงการ (กลุ่มย่อย ครั้งที่ 1)

### จ.เชียงราย

เมื่อวันจันทร์ที่ 4 กันยายน 2566 เวลา 09.00-16.00 น. ณ ห้องประชุมธรรมลังกา ชั้น 3 ศาลากลางจังหวัดเชียงราย โดยได้รับเกียรติจากนายสมหวัง บุญระยอง รองผู้ว่าราชการจังหวัดเชียงราย เป็นประธานเปิดการประชุม และนายวสันต์ ตีบบุญศรี ผู้อำนวยการส่วนแผนงาน สำนักงานทางหลวงที่ 2 (แพร่) กล่าวรายงานการประชุม มีผู้เข้าร่วมการประชุมทั้งสิ้น 31 หน่วยงาน (42 คน)



## การประชุมเพื่อชี้แจงผลการจัดทำแผนพัฒนาทางหลวง (กลุ่มย่อย ครั้งที่ 2)



# ผลการดำเนินงานการมีส่วนร่วมของประชาชน

การประชุมเพื่อชี้แจงผลการรวบรวมข้อมูลโครงการ (กลุ่มย่อย ครั้งที่ 1)

สรุปประเด็นคำถาม ข้อคิดเห็น และข้อเสนอแนะ

ด้านวิศวกรรม

จ.เชียงราย

» 1

ห่วงกังวลว่าเมื่อมีแนวทางเลียยเมืองแล้วจะส่งผลกระทบต่อด้านเศรษฐกิจของตัวเมืองเวียงป่าเป้า จึงขอเสนอให้เป็นคอกวดในเขตเวียงป่าเป้าเช่นเดิม ระยะทางประมาณ 1 กิโลเมตรจากบริเวณ บริษัท โตโยต้าเชียงราย จำกัด (สาขาแม่ชะจาน)

» 2

ขอให้ตรวจสอบว่าแนวเส้นทางอยู่ใกล้เวียงหวายหรือไม่ และหากมีการขยายแนวเส้นทางด้านทิศ ตะวันออกจะใกล้กับคูเมืองเก่า จึงขอให้ประสานงานกับสำนักศิลปากรที่ 7 จังหวัดเชียงใหม่ในการ ดำเนินการตรวจสอบ

» 3

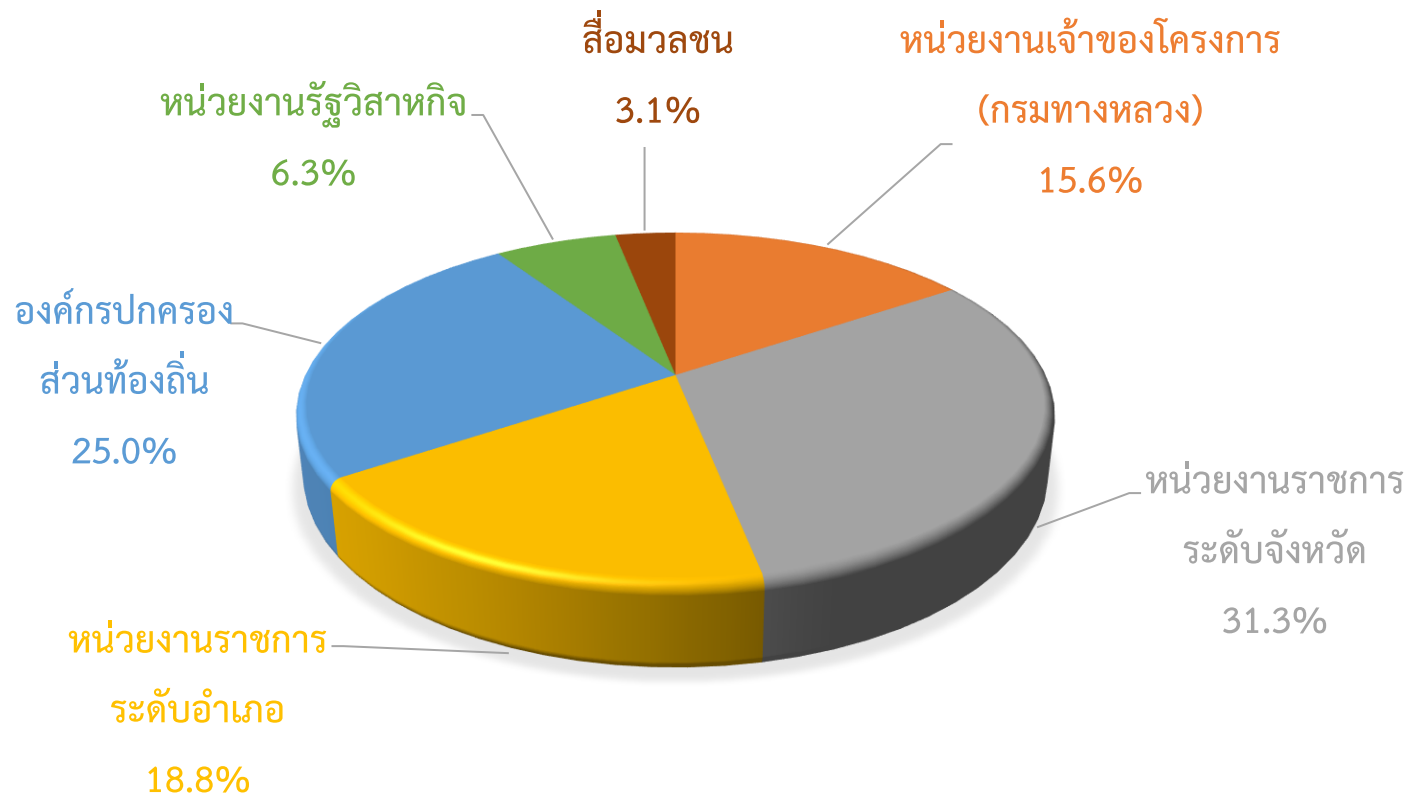
ด้านทิศเหนือของแนวเส้นทางอยากให้ตรงกับทางหลวงชนบทบริเวณตรงข้ามสถานีขนส่ง อำเภอกะเทิง เพื่อให้ไม่มีทางแยกหลายจุด



# ผลการดำเนินงานการมีส่วนร่วมของประชาชน

## การประชุมเพื่อชี้แจงผลการรวบรวมข้อมูลโครงการ (กลุ่มย่อย ครั้งที่ 1)

### กลุ่มเป้าหมายที่ตอบแบบสอบถามแสดงความคิดเห็น



จ.เชียงราย

มีผู้ตอบแบบสอบถาม  
แสดงความคิดเห็นทั้งหมด 32 คน  
(ผู้เข้าร่วมประชุม 42 คน)  
คิดเป็นร้อยละ 46.8

ผู้ตอบแบบสอบถามส่วนใหญ่เป็น  
หน่วยงานระดับจังหวัด ร้อยละ 31.3

การประชุมเพื่อชี้แจงผลการจัดทำแผนพัฒนาทางหลวง  
(กลุ่มย่อย ครั้งที่ 2)

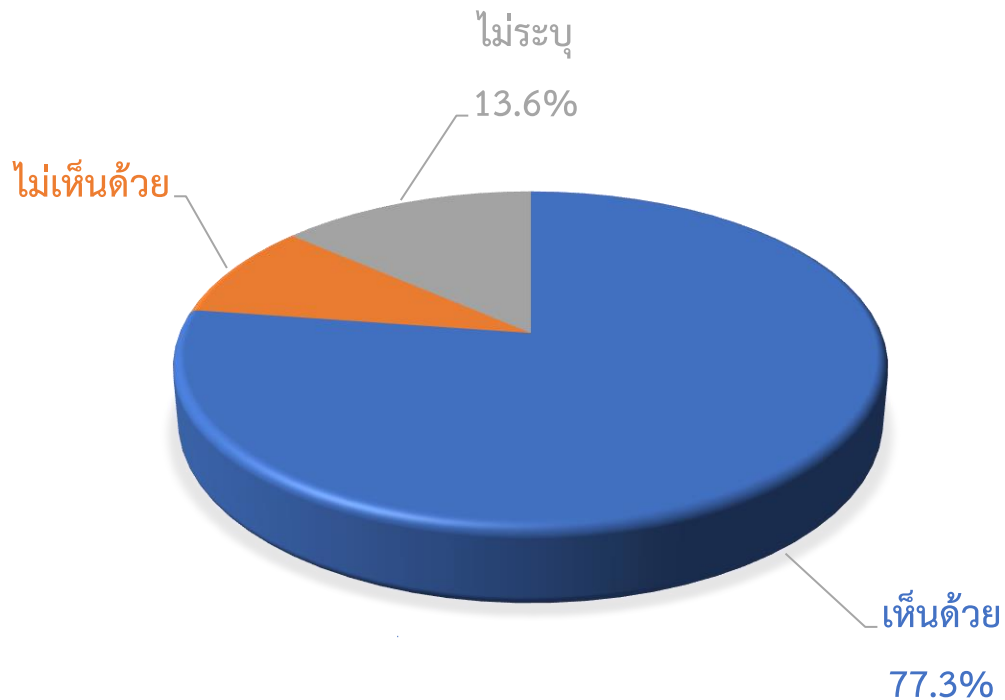




# ผลการดำเนินงานการมีส่วนร่วมของประชาชน

การประชุมเพื่อชี้แจงผลการรวบรวมข้อมูลโครงการ (กลุ่มย่อย ครั้งที่ 1)

## ความคิดเห็นต่อรูปแบบแนวเส้นทางโครงการ



### จ.เชียงราย

ความคิดเห็นต่อรูปแบบ  
แนวเส้นทางโครงการ  
ผู้ตอบแบบสอบถามส่วนใหญ่  
**เห็นด้วย ร้อยละ 77.3**  
ไม่เห็นด้วย ร้อยละ 9.1  
และไม่ระบุ ร้อยละ 13.6



# การดำเนินงานการมีส่วนร่วมของประชาชน

## แผนการดำเนินงานในขั้นต่อไป

การประชุมปฐมนิเทศโครงการ (สัมมนา ครั้งที่ 1)

วันที่ 3 มีนาคม พ.ศ.2566

ณ ห้องประชุมกมลทิพย์ ชั้น 2 โรงแรม เดอะ สุโกศล กรุงเทพฯ

การประชุมเพื่อชี้แจงผลการรวบรวมข้อมูลโครงการ (กลุ่มย่อย ครั้งที่ 1)

วันที่ 15 สิงหาคม – 8 กันยายน พ.ศ.2566

(จำนวน 30 กลุ่ม ครอบคลุม 50 โครงการ)

การประชุมเพื่อชี้แจงผลการจัดทำแผนพัฒนาทางหลวง (กลุ่มย่อย ครั้งที่ 2)

วันที่ 18 มกราคม – 9 กุมภาพันธ์ พ.ศ.2567

(จำนวน 30 กลุ่ม ครอบคลุม 50 โครงการ)

การประชุมปัจฉิมนิเทศโครงการ (สัมมนา ครั้งที่ 2)



# สถานที่ติดต่อและสอบถามข้อมูลเพิ่มเติม

## กรมทางหลวง



### สำนักแผนงาน กรมทางหลวง

ถนนศรีอยุธยา แขวงทุ่งพญาไท  
เขตราชเทวี กรุงเทพฯ 10400

โทรศัพท์ : 0 2354 6668 – 75 ต่อ 23797

โทรสาร : 0 2354 6593



## บริษัทที่ปรึกษา

### บริษัท เอ็ม เอ เอ คอนซัลแตนท์ จำกัด

221/1 ซอยประชาชื่น 37 ถนนประชาชื่น แขวงวงศ์สว่าง  
เขตบางซื่อ กรุงเทพมหานคร 10800

โทรศัพท์ : 0 2975 9300 โทรสาร : 0 2975 9311

ผู้ประสานงานด้านวิศวกรรม : คุณณาทยา สุวรรณภรณ์

### บริษัท ซิตี แพลน โพรเฟสชันนอล จำกัด

1199 ชั้น 15 อาคารปิยวรรณ ถนนพหลโยธิน แขวงพญาไท  
เขตพญาไท กรุงเทพมหานคร 10400

โทรศัพท์ : 0 2617 0522 โทรสาร : 0 2617 0524

ผู้ประสานงานด้านวิศวกรรม : นายวันเฉลิม ดวงกันยา

### บริษัท ธรรมชาติ คอนซัลแตนท์ จำกัด

288/172 ถนนสายไหม แขวงสายไหม เขตสายไหม กรุงเทพฯ 10220

โทรศัพท์ : 0 2003 5230 ต่อ 102 หรือ 203

ผู้ประสานงานด้านสิ่งแวดล้อม : คุณนิตยา บัวงาม

ผู้ประสานงานด้านการมีส่วนร่วมของประชาชน : คุณจิรพร หายทุกข์





# ช่วงรับฟังความคิดเห็น

