



การประชุมเพื่อชี้แจงผลการจัดทำแผนพัฒนาทางหลวง (กลุ่มย่อย ครั้งที่ 2)

โครงการการศึกษาจัดทำแผนพัฒนาทางเลี้ยงเมือง เพื่อแก้ไขปัญหาจราจรบริเวณเขตเมืองในภูมิภาค

วันศุกร์ที่ 2 กุมภาพันธ์ 2567 เวลา 09.00 - 12.00 น.

ณ ห้องประชุมสภาเทศบาลเมืองหนองบัวลำภู จังหวัดหนองบัวลำภู





กลุ่มบริษัทที่ปรึกษา



สัญญาจ้างเลขที่ : สผ. 03/2566
ลงวันที่ : 14 ธันวาคม 2565
ระยะเวลาการปฏิบัติงาน : 15 ธ.ค. 65 – 8 มี.ค. 67
รวม : 15 เดือน



บริษัท เอ็ม เอ อี คอนซัลแตนท์ จำกัด



บริษัท ซิตี้ แพลน โพรเฟสชันนอล จำกัด



THAMMACHART
CONSULTANT CO.,LTD.

บริษัท ธรรมชาติ คอนซัลแตนท์ จำกัด



การพัฒนาทางหลวงถือเป็นปัจจัยด้านโครงสร้างพื้นฐานที่สำคัญในการพัฒนาประเทศ ด้วยพื้นที่ในหลายจังหวัด ทั้งที่เป็นตัวเมืองและระดับอำเภอ มีสภาพการใช้พื้นที่เป็นเขตเมือง ตลอดจนการพัฒนากิจกรรมทางด้านเศรษฐกิจ เกษตรกรรม อุตสาหกรรม และการท่องเที่ยวอย่างรวดเร็ว ก่อให้เกิดปริมาณความต้องการในการเดินทางบนโครงข่ายถนนผ่านเขตเมืองเพิ่มสูงขึ้น นำมาซึ่งปัญหาการจราจรติดขัดในตัวเมืองความล่าช้าในการเดินทางและส่งผลกระทบต่อออกไปยังโครงข่ายถนนภายนอกพื้นที่เป็นวงกว้าง

กรมทางหลวงได้เล็งเห็นปัญหาดังกล่าวจึงได้ดำเนิน การศึกษาจัดทำแผนพัฒนาทางเลี้ยวเมืองเพื่อแก้ไขปัญหาจราจรบริเวณเขตเมืองในภูมิภาค เพื่อที่อำนวยความสะดวกแก่ผู้เดินทาง ให้สามารถเดินทางอ้อมผ่านพื้นที่ตัวเมืองได้โดยไม่ต้องเข้าไปเสียเวลารถติดในตัวเมืองอำเภอหรือจังหวัด อีกทั้งยังเป็นการช่วยระบายความคับคั่งของการจราจรในตัวเมืองลงได้อีกทางหนึ่ง ทั้งนี้ถนนทางเลี้ยวเมืองเมื่อก่อสร้างแล้วเสร็จจะช่วยลดปัญหาการจราจรติดขัด รวมถึงช่วยพัฒนาพื้นที่ และยกระดับคุณภาพชีวิตของประชาชน

การศึกษาจัดทำแผนพัฒนาทางเลี้ยวเมืองในระยะ 20 ปีข้างหน้า



ส่วนที่ 1 **ศึกษาความเหมาะสมเบื้องต้น** ทางด้านเศรษฐกิจ วิศวกรรม และตรวจสอบผลกระทบสิ่งแวดล้อมของโครงการก่อสร้างทางเลี้ยวเมืองในอนาคตที่มีศักยภาพโดยพิจารณาปัญหาการจราจร แนวโน้มการพัฒนาทางด้านเศรษฐกิจและสังคม แนวโน้มการพัฒนาเมือง บูรณาการร่วมกับการวางผังเมือง หน่วยงานในท้องถิ่นและชุมชน

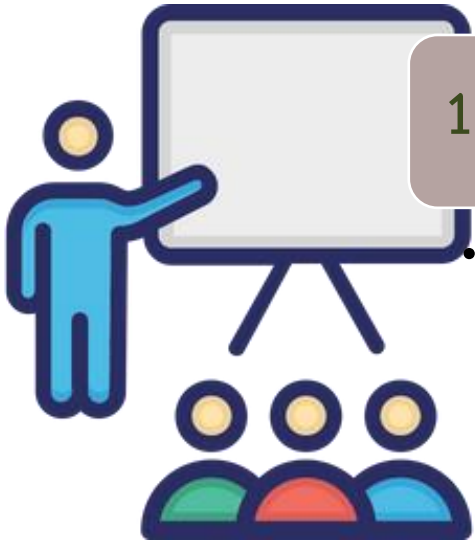


ส่วนที่ 2 **วิเคราะห์ความคุ้มค่า และจัดลำดับความสำคัญ** ของโครงการเพื่อทำแผนพัฒนาทางเลี้ยวเมืองทั้งในระยะสั้น ระยะกลาง ระยะยาว



วัตถุประสงค์ของโครงการ





1. ประชาสัมพันธ์

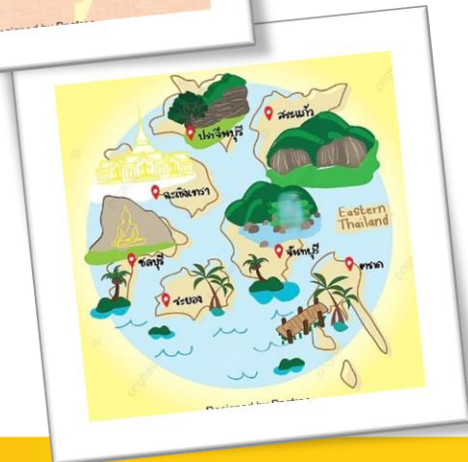
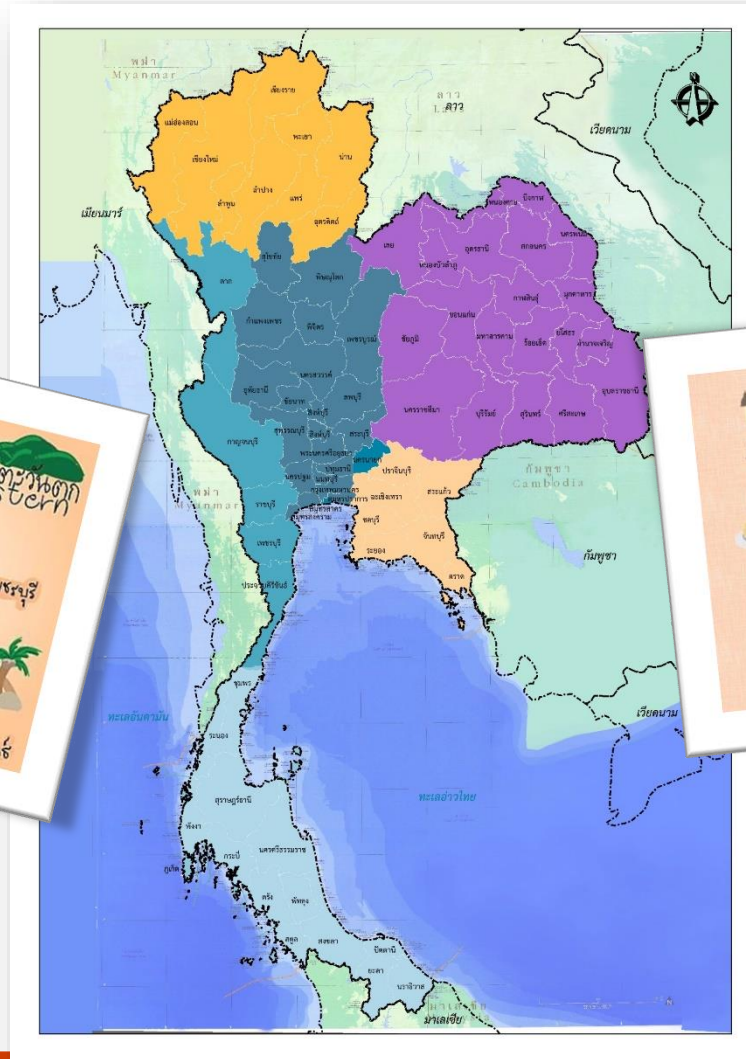
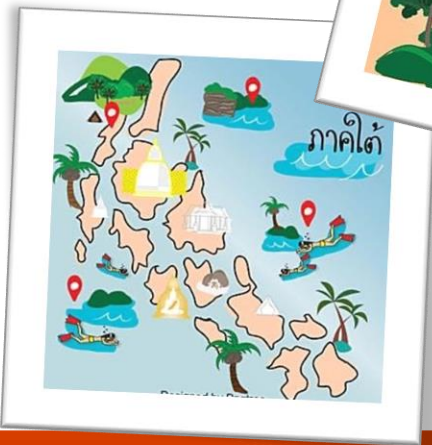
- เพื่อนำเสนอผลการกำหนดแนวเส้นทางโครงการที่เหมาะสมเบื้องต้น ผลการศึกษาด้านเศรษฐกิจและสังคม ผลการศึกษาด้านจราจรและขนส่ง ผลการศึกษาด้านสิ่งแวดล้อม และผลการดำเนินงานด้านการมีส่วนร่วมของประชาชนที่ผ่านมา



2. รับฟังความคิดเห็น

- เพื่อรับฟังความคิดเห็นและข้อเสนอแนะจากกลุ่มเป้าหมายที่มีต่อโครงการมาใช้ประกอบการปรับปรุงโครงการ เพื่อให้มีความเหมาะสมสอดคล้องกับความต้องการของประชาชนในพื้นที่

การศึกษาครอบคลุมพื้นที่ทุกจังหวัดของประเทศไทย





คัดกรอง Long List โครงการ

1. พื้นที่อำเภอ 878 แห่งทั่วประเทศ

ด้านสังคมและเศรษฐกิจ

- สอดคล้องแผนและยุทธศาสตร์ต่าง ๆ
- ความต้องการหรือข้อเสนอแนะของพื้นที่
- ผลสัมฤทธิ์มวลรวม
- ความหนาแน่นประชากร

ความสำคัญและลักษณะทางกายภาพ

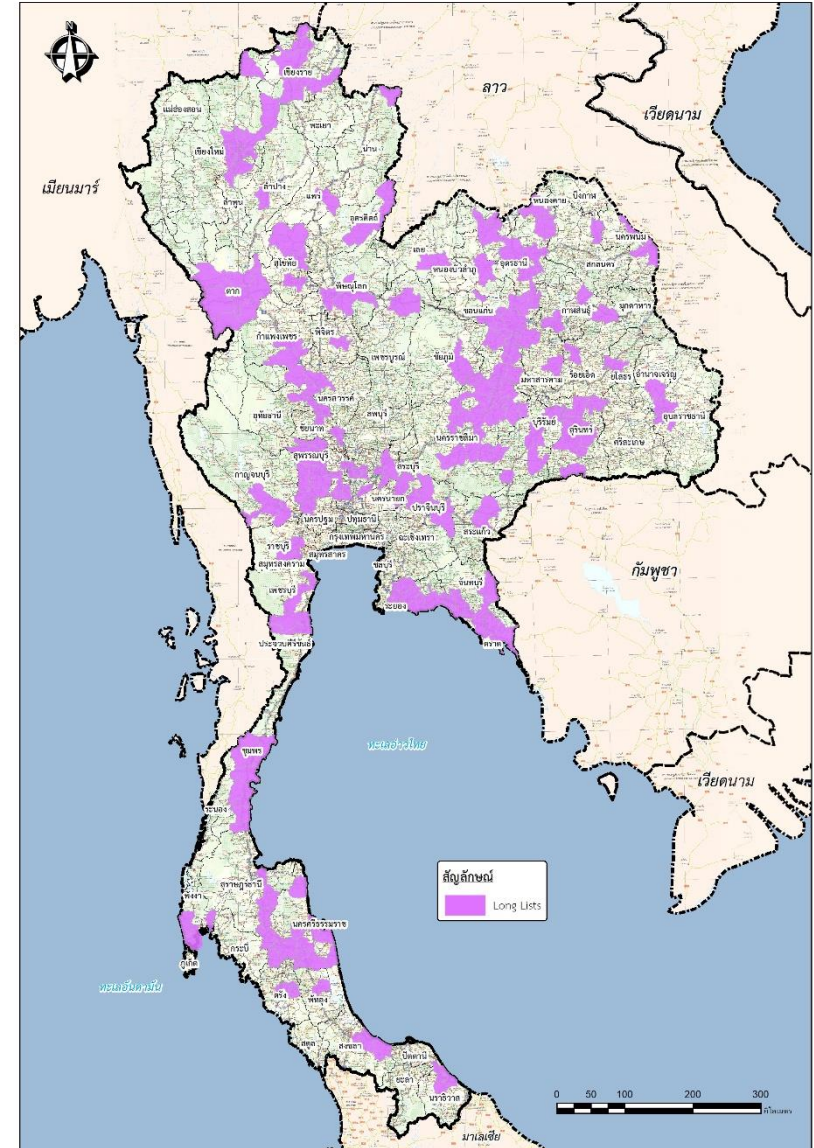
- เชื่อมโยงไปสู่พื้นที่สำคัญต่าง ๆ
- มีความพร้อมด้านผังเมือง
- ข้อจำกัดด้านเขตทาง

ด้านขนส่งและจราจร

- ความหนาแน่นของปริมาณจราจร
- สัดส่วนรถบรรทุก
- การเกิดอุบัติเหตุ

2. พื้นที่ตามแผนพัฒนาทางหลวง

200 พื้นที่ศึกษา



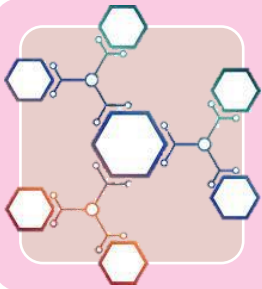


คัดกรอง Short List โครงการ



ด้านความสอดคล้องกับยุทธศาสตร์ นโยบาย และแผนงาน

- การสอดคล้องกับยุทธศาสตร์ระหว่างประเทศ
- ยุทธศาสตร์ชาติ 20 ปี
- แผนพัฒนาเศรษฐกิจและสังคมแห่งชาติ ฉบับที่ 13
- ยุทธศาสตร์ด้านโลจิสติกส์



ด้านกายภาพและการเชื่อมโยง

- ลำดับชั้นของทางหลวง
- บทบาทการเชื่อมโยงแหล่งเศรษฐกิจและการท่องเที่ยว
- ข้อจำกัดความกว้างเขตทางในเมือง



ด้านการขนส่งและจราจร

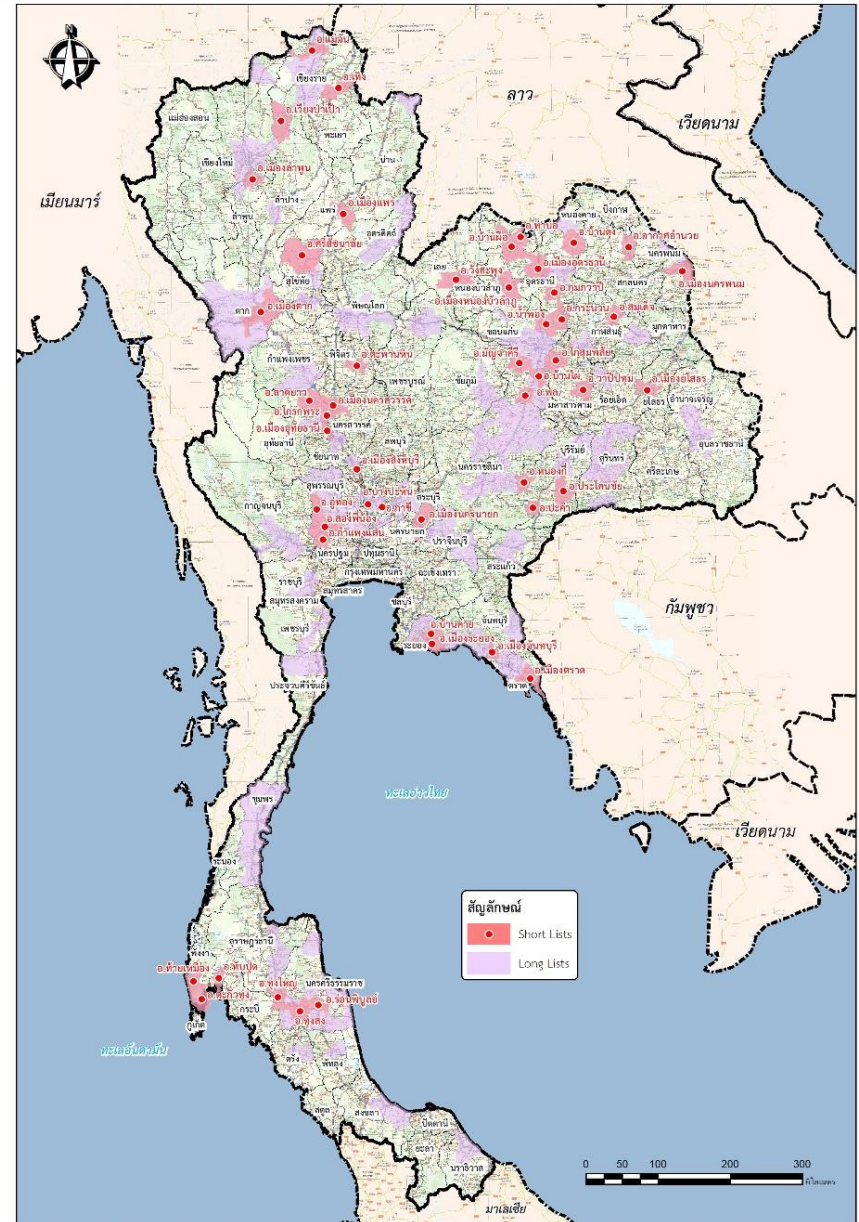
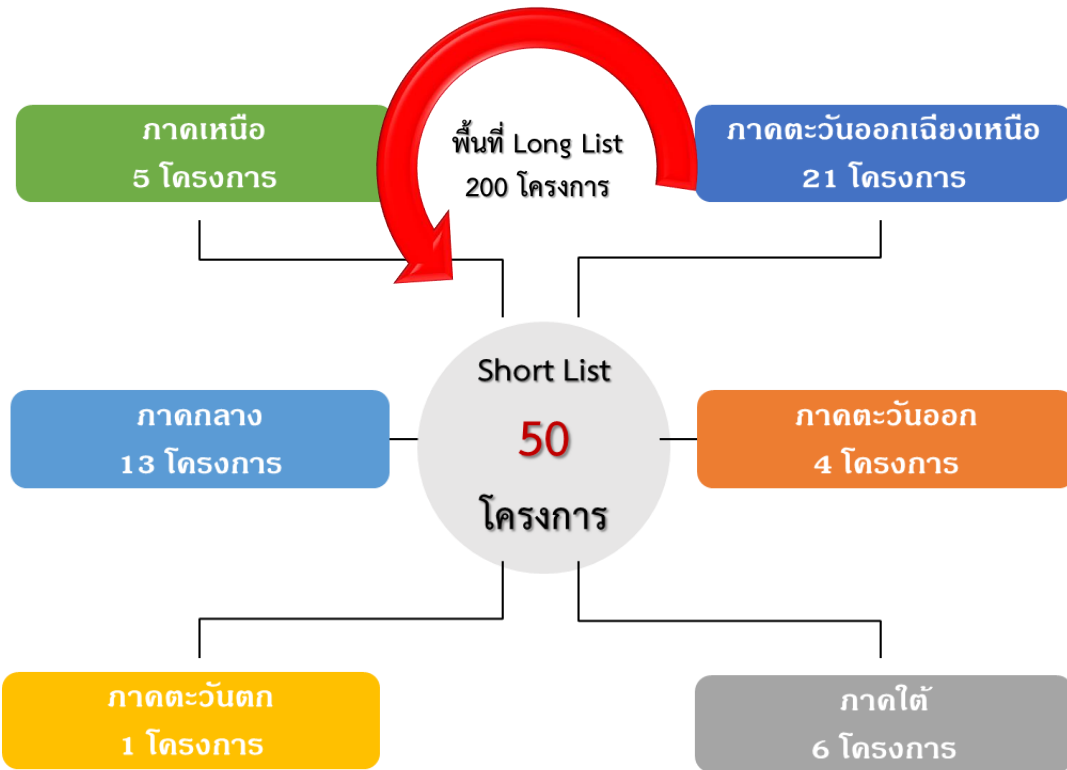
- ความหนาแน่นของปริมาณจราจร
- สัดส่วนรถบรรทุกขนาดใหญ่
- สถิติการเกิดอุบัติเหตุ



การพิจารณาคัดเลือกพื้นที่โครงการ



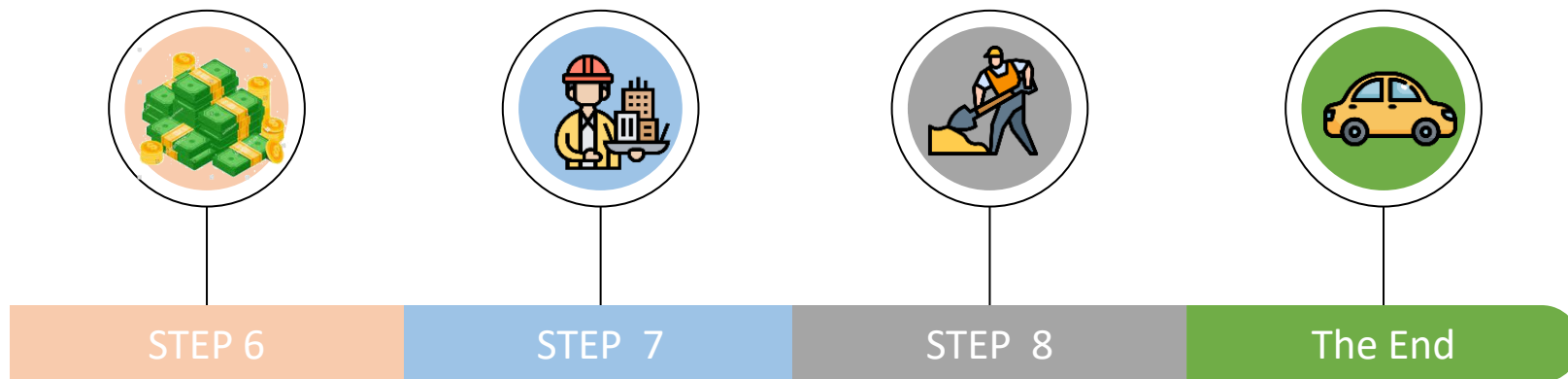
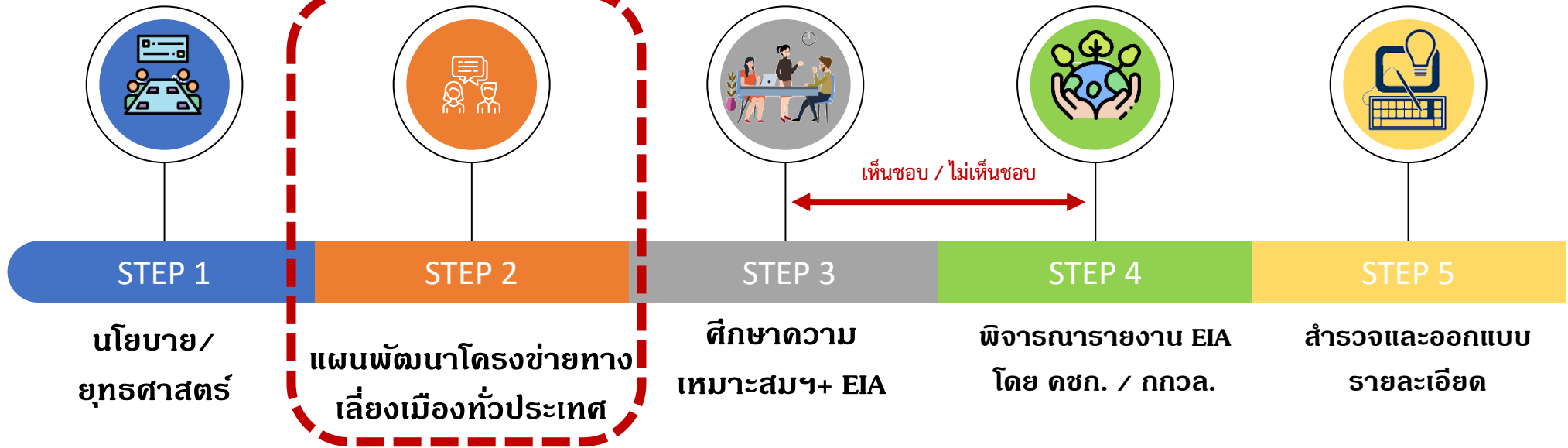
พื้นที่ Short List 50 โครงการ





ขั้นตอนการพัฒนาโครงการ

สถานะปัจจุบัน





แผนพัฒนาทางเลียงเมืองฯ พื้นที่อำเภอเมืองหนองบัวลำภู จังหวัดหนองบัวลำภู





งานด้านวิศวกรรมจราจรและขนส่ง

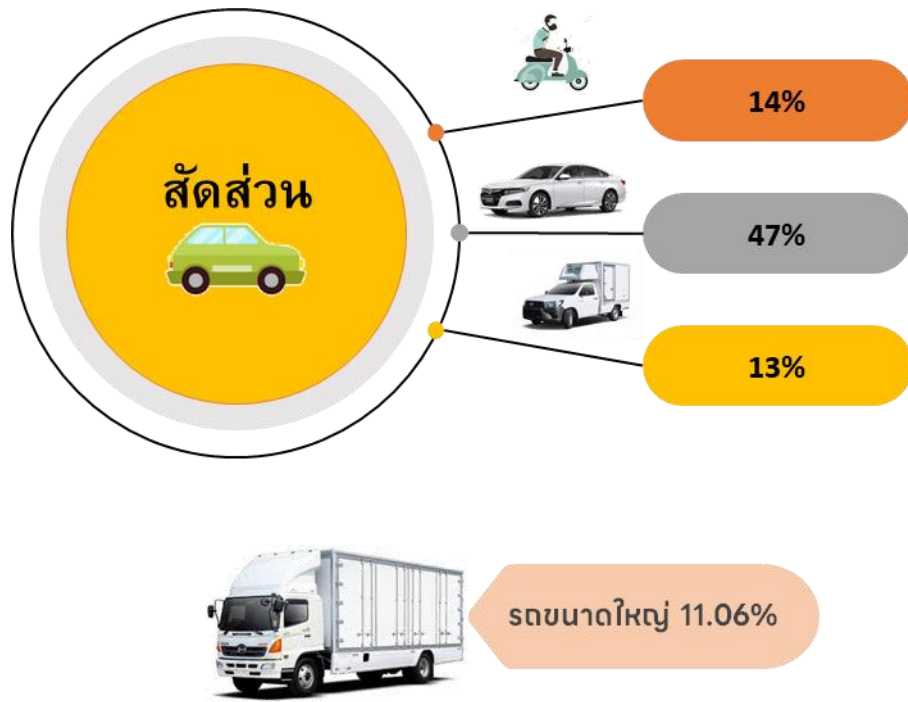




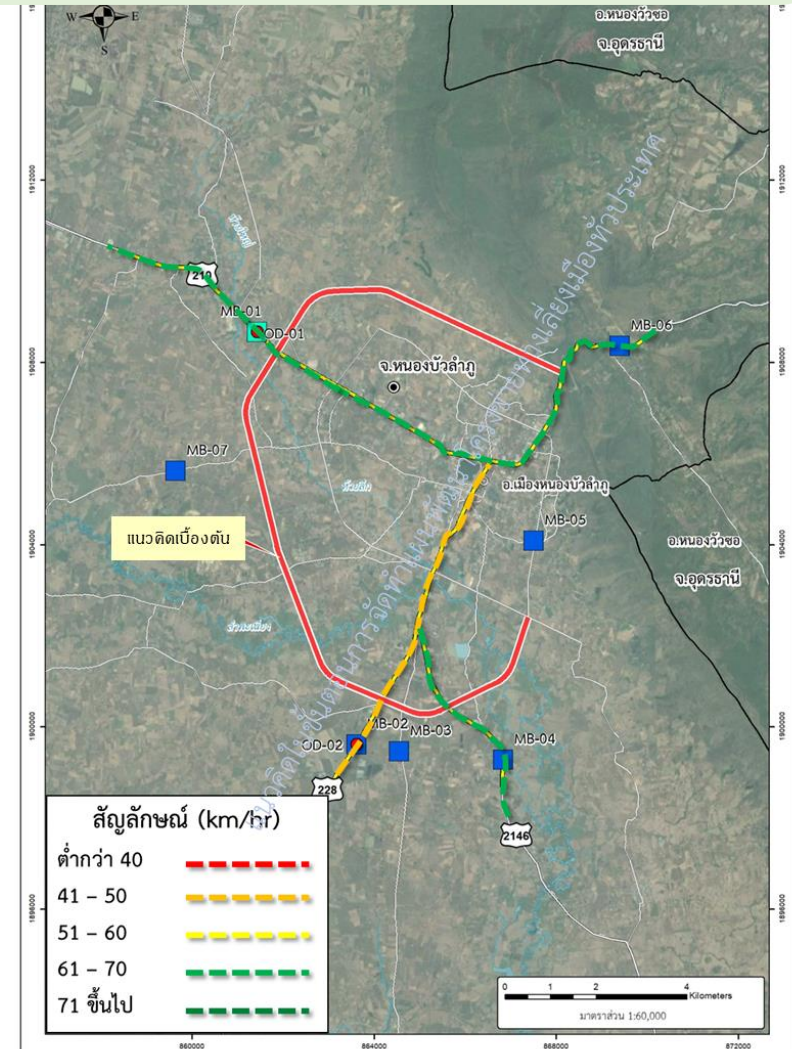
การศึกษาด้านการจราจรและขนส่ง

ผลการสำรวจข้อมูลด้านจราจรและขนส่ง : พื้นที่อำเภอเมืองหนองบัวลำภู

สัดส่วนยานพาหนะ



ผลการสำรวจความเร็วในการเดินทาง



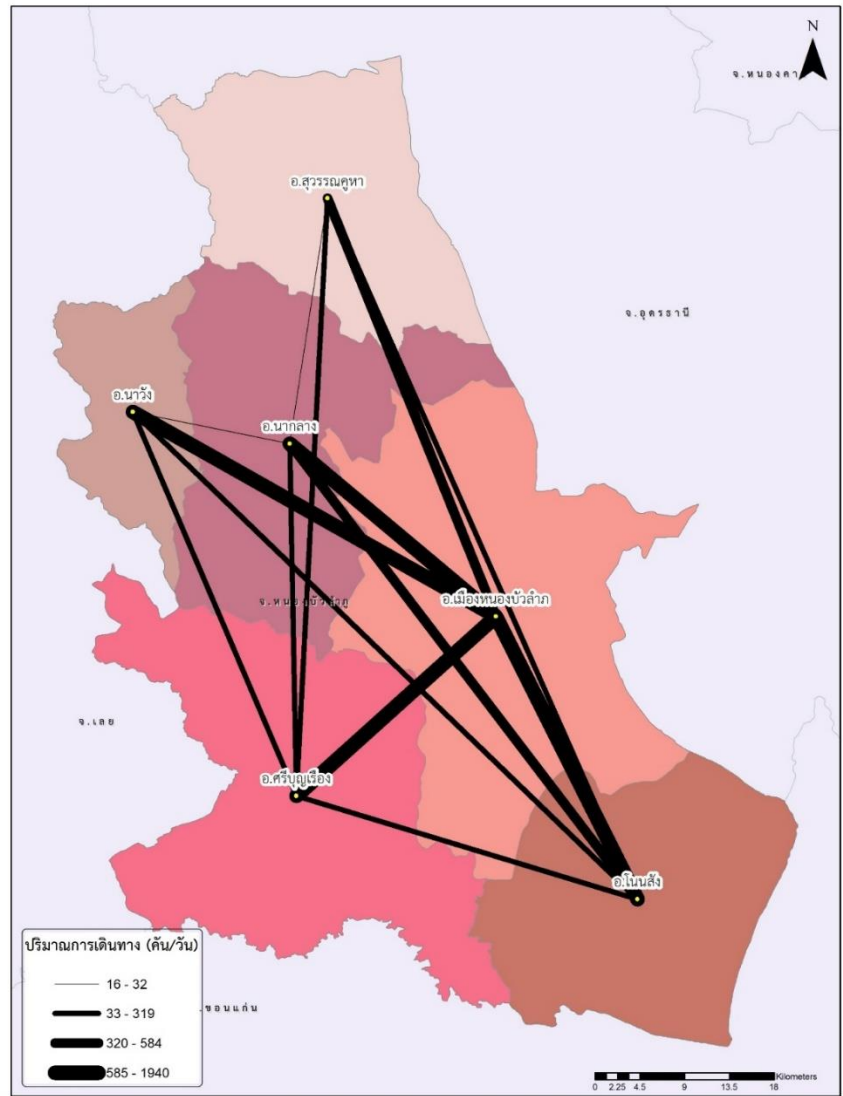


การศึกษาด้านการจราจรและขนส่ง

ผลการสำรวจข้อมูลด้านจราจรและขนส่ง : พื้นที่อำเภอเมืองหนองบัวลำภู

ผลการวิเคราะห์ข้อมูลจุดต้นทาง-ปลายทางของผู้ใช้รถ

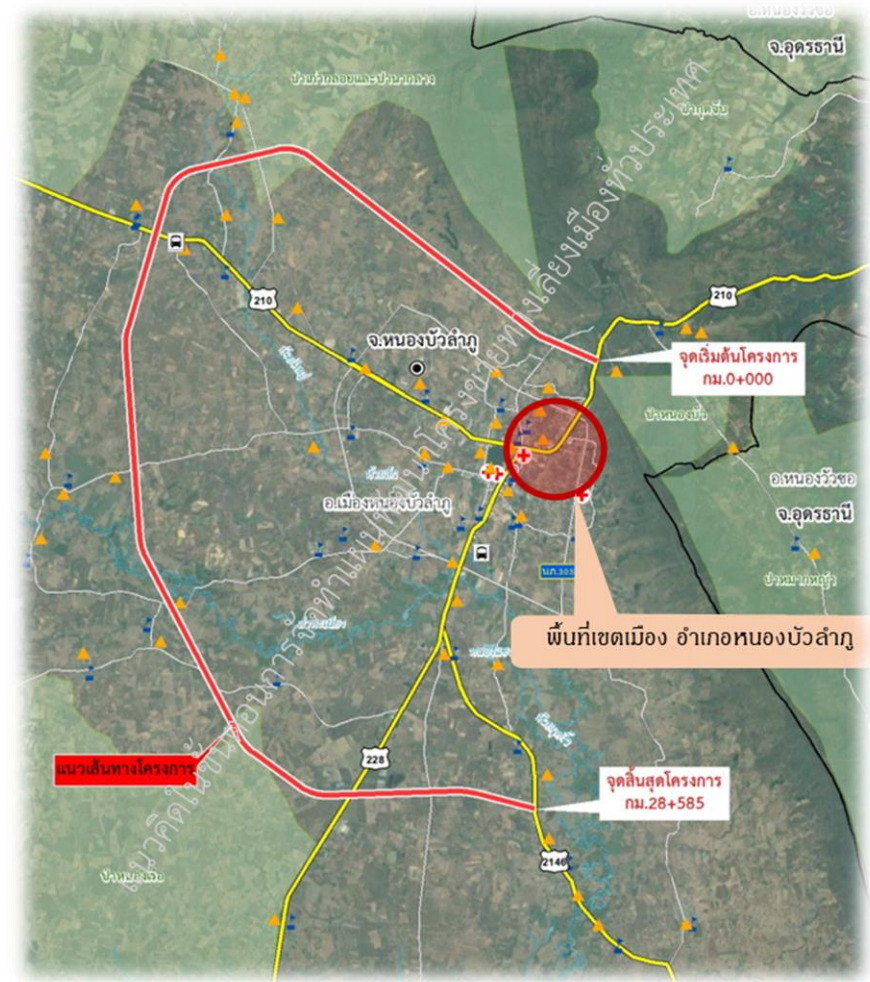
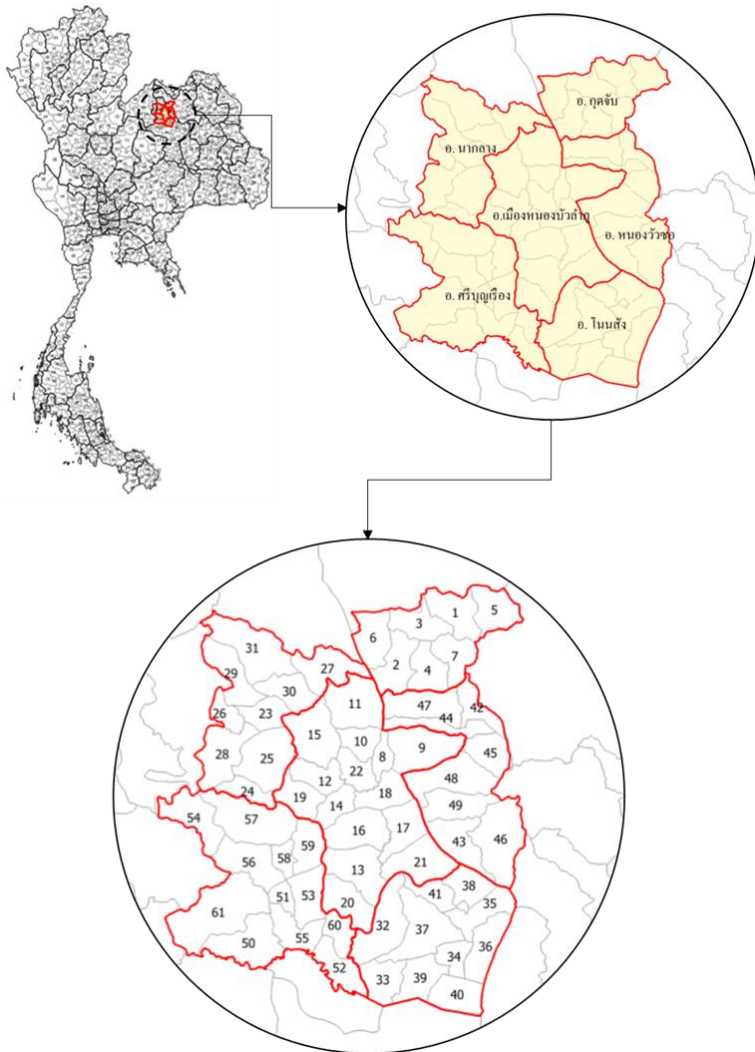
การสำรวจจุดต้นทาง-ปลายทางของผู้ใช้รถในพื้นที่ศึกษา พบว่า ซึ่งรูปแบบของการเดินทางของอำเภอเมืองหนองบัวลำภู จะมีความสัมพันธ์กับพื้นที่อำเภอวังสะพุง จังหวัดเลย และอำเภอเมืองอุดรธานี โดยปริมาณการเดินทางส่วนมากอยู่ในทิศทางตะวันออก-ตะวันตก บนทางหลวงหมายเลข 210 สำหรับการเดินทางรอบ ๆ พื้นที่จะมีการกระจายไปยังอำเภอต่าง ๆ โดยรอบของจังหวัดหนองบัวลำภู





การศึกษาด้านการจราจรและขนส่ง

ผลการสำรวจข้อมูลด้านการจราจรและขนส่ง : พื้นที่อำเภอเมืองหนองบัวลำภู

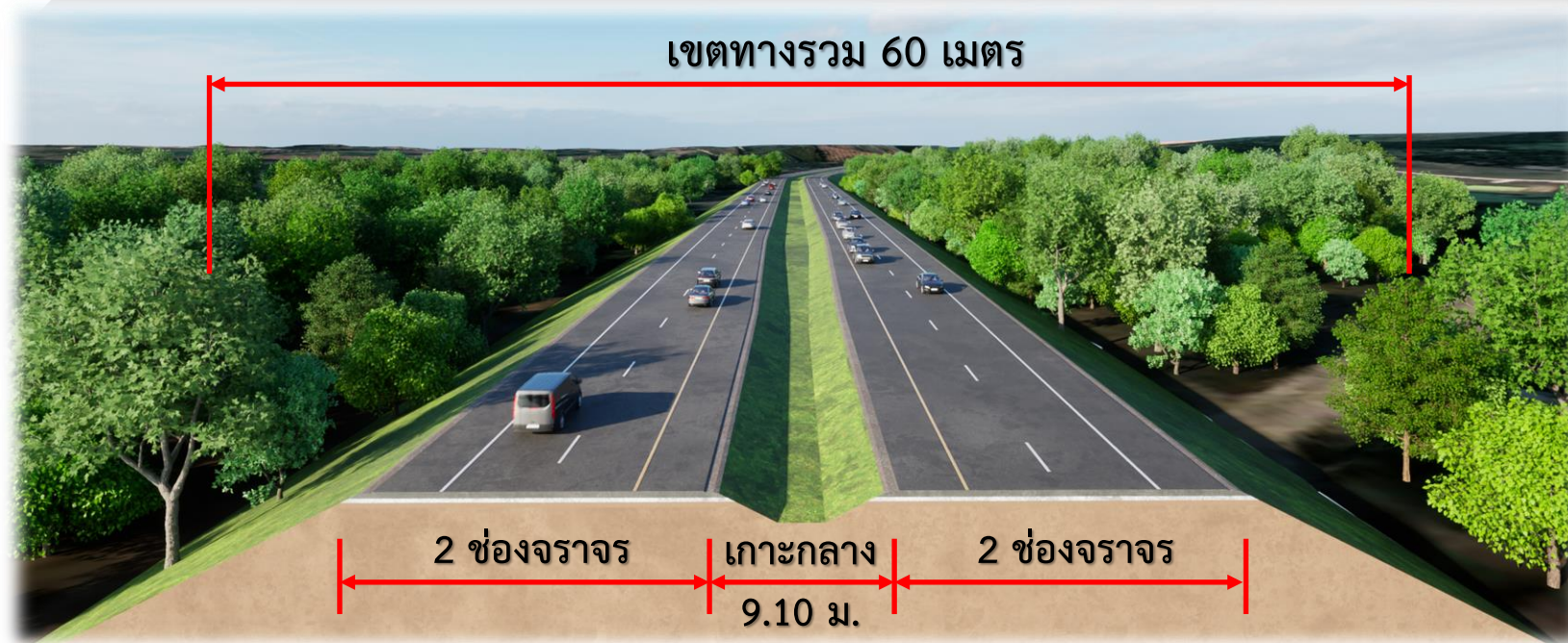


การคาดการณ์ปริมาณจราจรในอนาคต

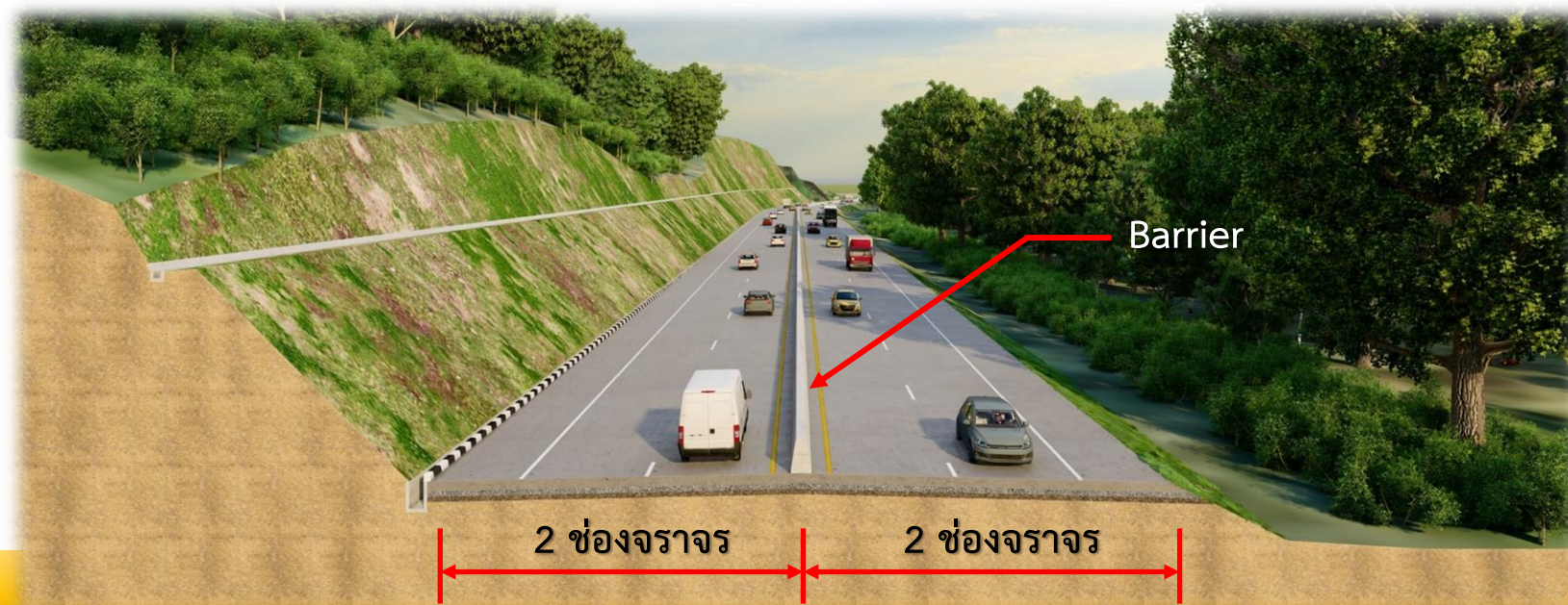


การศึกษาด้านวิศวกรรมงานทาง





รูปตัดถนนทั่วไป



รูปตัดถนน บริเวณพื้นที่ภูเขา

จุดตัดทางหลวงสายหลัก



จุดตัดทางหลวงสายรอง



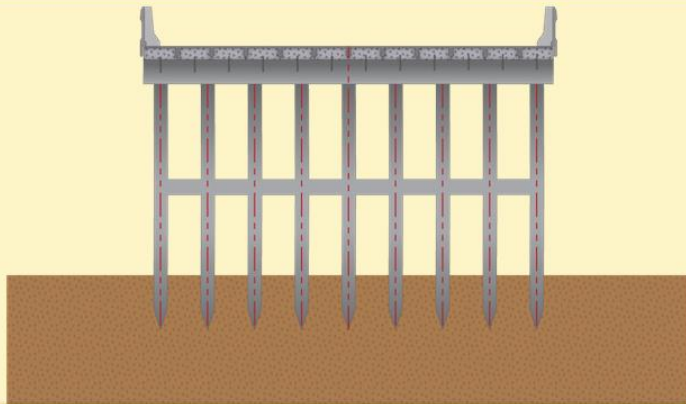


พิจารณาเป็นรูปแบบทางลอดทั้งหมด
เพื่อความปลอดภัยต่อผู้ใช้ทาง และสามารถ
ทำความเร็วได้อย่างต่อเนื่อง

- ช่องลอดขนาด 3.5 เมตร
- ช่องลอดขนาด 5.5 เมตร

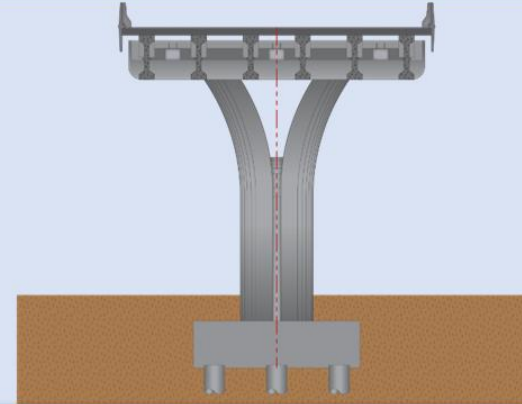


งานออกแบบเบื้องต้นด้านงานโครงสร้างสะพาน อาคารระบายน้ำและโครงสร้างอื่น ๆ



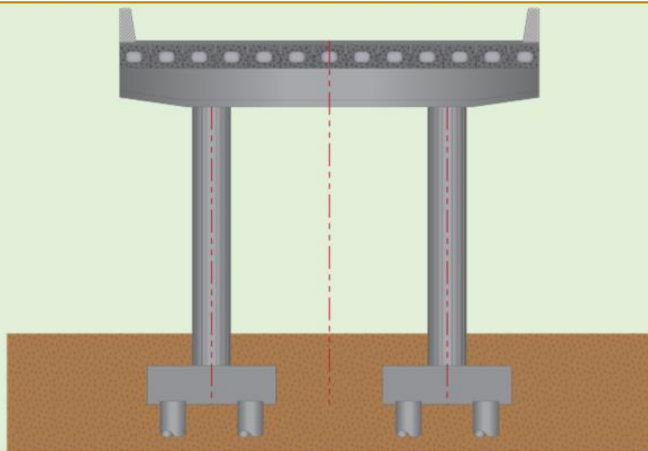
(PC. Plank Girder)

สะพานข้ามลำน้ำช่วงสั้น Span 5.00 -12.00 เมตร



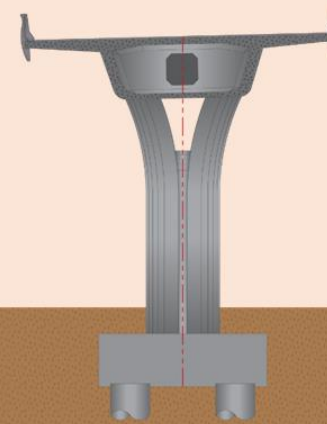
(I-GIRDER)

สะพานช่วงความยาว span 20.00-30.00 เมตร



(PC. Box Beam)

สะพานช่วงความยาว span 15.00-20.00 เมตร



(BOX GIRDER)

สะพานช่วงความยาว span 30.00-50.00 เมตร



งานออกแบบเบื้องต้นด้านปฐพีวิศวกรรม

- รูปแบบคันทาง พิจารณาจากข้อมูลสภาพภูมิประเทศ สภาพธรณีวิทยาและแหล่งวัสดุ
- รูปแบบโครงสร้างชั้นทาง พิจารณาจาก สภาพทางธรณีวิทยา, ปริมาณจราจร และแหล่งวัสดุ



ผิวทางลาดยาง



ผิวทางคอนกรีต



งานออกแบบเบื้องต้นด้านระบบระบายน้ำ

ดำเนินการรวบรวมข้อมูลเบื้องต้นทางด้านอุทกวิทยา
และสภาพการระบายน้ำ

- ข้อมูลแนวลำน้ำ
- คลองธรรมชาติและคลองชลประทาน
- พื้นที่น้ำท่วมซ้ำซาก
- ข้อกำหนดต่างๆ ที่เกี่ยวข้อง



สะพาน



ท่อลอดเหลี่ยม

รูปแบบอาคารระบายน้ำ

- อาคารระบายน้ำตามขวาง
 - สะพาน
 - ท่อลอดเหลี่ยม
 - ท่อลอดกลม
- อาคารระบายน้ำตามยาว
 - รางระบายน้ำด้านข้าง



ท่อลอดกลม



รางระบายน้ำ



การศึกษาด้านสิ่งแวดล้อม





พื้นที่อำเภอเมืองหนองบัวลำภู จังหวัดหนองบัวลำภู

● กรุงเทพมหานคร
และปริมณฑล





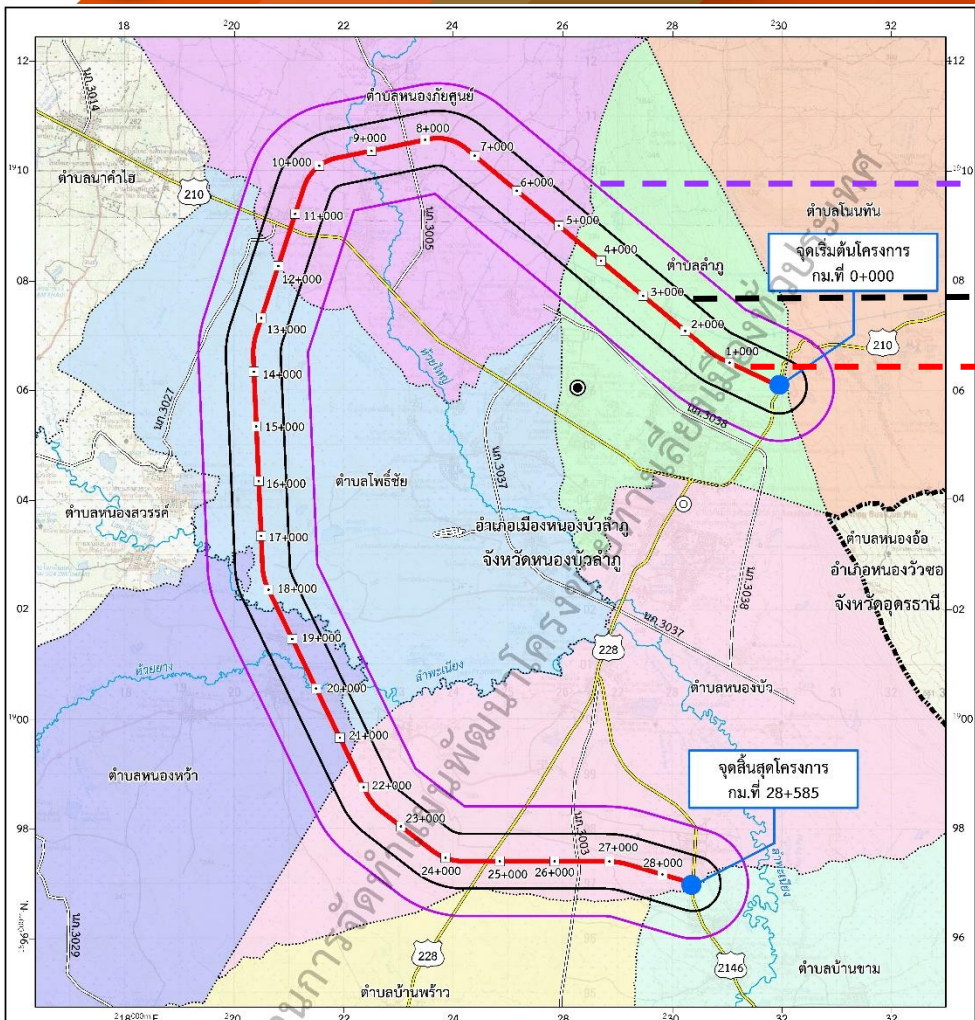
พื้นที่อำเภอเมืองหนองบัวลำภู จังหวัดหนองบัวลำภู

พื้นที่ศึกษาด้านสิ่งแวดล้อม

พื้นที่ศึกษาระยะ 1 กิโลเมตร จากกึ่งกลางแนวเส้นทางโครงการ

พื้นที่ศึกษาระยะ 500 เมตร จากกึ่งกลางแนวเส้นทางโครงการ

แนวเส้นทางโครงการ



จังหวัด	อำเภอ	ตำบล
จังหวัดหนองบัวลำภู	อำเภอเมืองหนองบัวลำภู	ตำบลลำภู
		ตำบลหนองไถ่
		ตำบลโพธิ์ชัย
		ตำบลหนองหัว
		ตำบลโนนทัน
		ตำบลบ้านพร้าว
		ตำบลหนองบัว
		ตำบลบ้านขาม
1 จังหวัด	1 อำเภอ	8 ตำบล

หมายเหตุ : การดำเนินงานของกรมทางหลวงในขั้นตอนนี้เป็นการทำงานวางแผนพัฒนาโครงข่ายทางเลี่ยงเมืองทั่วประเทศ งานแนวเส้นทาง รูปแบบทางแยกต่าง ๆ เป็นเพียงแนวคิดเพื่อจัดทำแผนโดยรวมเท่านั้น แนวเส้นทางหรือรูปแบบทางแยกต่าง ๆ จะมีการดำเนินการในขั้นตอนการศึกษาความเหมาะสมฯ และได้ข้อยุติในขั้นตอนการสำรวจและออกแบบรายละเอียด

สัญลักษณ์

- ศาลากลางจังหวัด
- ◎ ที่ว่าการอำเภอ
- ▬ ถนนจังหวัด
- ▬ ถนนระดับตำบล
- ▬ ทางหลวงแผ่นดิน
- ▬ ทางหลวงแผ่นดิน
- ▬ แม่น้ำ
- ▬ หนอง
- ▬ แนวเส้นทางโครงการ
- ▬ พื้นที่ศึกษาสิ่งแวดล้อมระยะ 500 เมตร
- ▬ พื้นที่ศึกษาระยะ 1 กิโลเมตร

พื้นที่ศึกษา

- อำเภอเมืองหนองบัวลำภู จังหวัดหนองบัวลำภู
- ▬ ตำบลบ้านขาม
- ▬ ตำบลบ้านพร้าว
- ▬ ตำบลลำภู
- ▬ ตำบลหนองหัว
- ▬ ตำบลหนองไถ่
- ▬ ตำบลหนองบัว
- ▬ ตำบลโนนทัน
- ▬ ตำบลโพธิ์ชัย

มาตราส่วน 1:60,000

0 0.5 1 กิโลเมตร

ประเทศไทย



พื้นที่อำเภอเมืองหนองบัวลำภู จังหวัดหนองบัวลำภู

การตรวจสอบข้อจำกัดด้านสิ่งแวดล้อมและพื้นที่อ่อนไหวด้านสิ่งแวดล้อม

1

พื้นที่อนุรักษ์ตามกฎหมาย
และตามมติกรม.

2

โบราณสถาน แหล่งโบราณคดี

3

พื้นที่อ่อนไหวด้านสิ่งแวดล้อม

การตรวจสอบข้อจำกัดด้านสิ่งแวดล้อม
และพื้นที่อ่อนไหวด้านสิ่งแวดล้อม

พื้นที่อำเภอเมืองหนองบัวลำภู จังหวัดหนองบัวลำภู

พื้นที่อนุรักษ์ตามกฎหมายและตามมติกรม.

พื้นที่อนุรักษ์ตามกฎหมาย	แนวตัดผ่าน	อยู่ในพื้นที่ศึกษาระยะ 500 เมตร
ป่าสงวนแห่งชาติ		
ป่าหนองบัว	-	ต.โนนทัน อ.เมืองหนองบัวลำภู
ป่าแก่งลอยและป่ากลาง	ต.หนองภัยศูนย์ อ.เมืองหนองบัวลำภู	ต.ลำภู อ.เมืองหนองบัวลำภู
ป่าหนองเรือ	-	ต.หนองภัยศูนย์ อ.เมืองหนองบัวลำภู
ป่าไม้ถาวรตามมติคณะรัฐมนตรี		
ป่าหนองบัว	-	ต.โนนทัน อ.เมืองหนองบัวลำภู
ป่าแก่งลอย-นากลาง	ต.หนองภัยศูนย์ อ.เมืองหนองบัวลำภู	ต.หนองภัยศูนย์ อ.เมืองหนองบัวลำภู
ป่าหนองเรือ (หมายเลข 25)	ต.หนองหว้า และต.หนองบัว อ.เมือง หนองบัวลำภู	ต.หนองหว้า และต.หนองบัว อ.เมืองหนองบัวลำภู
ป่าอนุรักษ์เพิ่มเติม (ป่าโซน C)		
ป่าหนองบัว	-	ต.โนนทัน อ.เมืองหนองบัวลำภู

กฎหมายที่เกี่ยวข้อง

- ระเบียบกรมป่าไม้ ว่าด้วยการอนุญาตให้เข้าไปศึกษาหรือวิจัยทางวิชาการในเขตป่าสงวนแห่งชาติ พ.ศ. 2559 ข้อ 7 จะต้องยื่นคำขออนุญาตเข้าไปศึกษาหรือวิจัยฯ
- กฎกระทรวง การขออนุญาตและการอนุญาตทำประโยชน์ในเขตป่า พ.ศ.2558 ข้อ 6 จะต้องขออนุญาตเข้าไปศึกษาหรือวิจัยฯ ในเขตป่าถาวร
- ระเบียบคณะกรรมการพิจารณาการใช้ประโยชน์ในเขตป่าสงวนแห่งชาติฯ พ.ศ. 2565 ข้อ 6 จะต้องยื่นคำขอใช้พื้นที่บางส่วนภายในเขตป่าสงวนแห่งชาติฯ



พื้นที่อำเภอเมืองหนองบัวลำภู จังหวัดหนองบัวลำภู

การตรวจสอบข้อจำกัดด้านสิ่งแวดล้อม
และพื้นที่อ่อนไหวด้านสิ่งแวดล้อม

โบราณสถานและแหล่งโบราณคดี จำนวน 1 แห่ง

ลำดับ	รายชื่อ	ที่ตั้ง			รายละเอียด การขึ้นทะเบียน	ระยะห่างจากกึ่งกลางแนว เส้นทางโครงการ
		ตำบล	อำเภอ	จังหวัด		
1	พระเจดีย์(พระธาตุ) วัดพระธาตุหาญเทาว์	หนองภัยศุนย์	เมืองหนองบัวลำภู	หนองบัวลำภู	ยังไม่ขึ้นทะเบียน	751

ชุมชนโบราณ เมืองโบราณ อุทยานประวัติศาสตร์ จำนวน 1 แห่ง

ลำดับ	รายชื่อ	ที่ตั้ง			รายละเอียด การขึ้นทะเบียน	ระยะห่างจากกึ่งกลางแนวเส้นทาง โครงการ
		ตำบล	อำเภอ	จังหวัด		
1	บ้านดอนย่านาง	หนองภัยศุนย์	เมืองหนองบัวลำภู	หนองบัวลำภู	ยังไม่ขึ้นทะเบียน	751

กฎหมายที่เกี่ยวข้อง

ประกาศกระทรวงทรัพยากรธรรมชาติและสิ่งแวดล้อม เรื่อง กำหนดโครงการ กิจการ หรือการดำเนินการ ซึ่งต้องจัดทำรายงานการประเมินผลกระทบสิ่งแวดล้อม และหลักเกณฑ์ วิธีการ และเงื่อนไขในการจัดทำรายงานการประเมินผลกระทบสิ่งแวดล้อม ลำดับที่ 20 ข้อ 20.7 พื้นที่ที่ตั้งอยู่ใกล้โบราณสถาน แหล่งโบราณคดีแหล่งประวัติศาสตร์ หรืออุทยานประวัติศาสตร์ตามกฎหมายว่าด้วยโบราณสถาน โบราณวัตถุ ศิลปวัตถุและพิพิธภัณฑสถานแห่งชาติ ในระยะทาง 1 กิโลเมตร ยกเว้นถนนผังเมือง ตามที่กำหนดไว้ในกฎหมายว่าด้วยการผังเมือง

พื้นที่อ่อนไหวด้านสิ่งแวดล้อม



ศาสนสถาน 7 แห่ง

เช่น วัดดอยเทพสมบุรณ์ สำนักสงฆ์ภูกระแตเงิน
วัดป่าศรีนวลจันทร์



สถานศึกษา 2 แห่ง

ได้แก่ โรงเรียนบ้านคิมชาติห้วยบง และวิทยาลัยชุมชน
หนองบัวลำภู



สถานพยาบาล 1 แห่ง

ได้แก่ รพ.สต. บ้านดอนยานาง



ชุมชน/หมู่บ้าน 22 แห่ง

เช่น หมู่ 4 บ้านดอนส้มโฮง หมู่ 2 บ้านนาลาดควาย
หมู่ 3 บ้านดอนยานาง หมู่ 9 บ้านหนองภัยศุนย์



การจัดทำรายการตรวจสอบด้านสิ่งแวดล้อม (Environmental Checklist)

37

ปัจจัย

ทรัพยากรสิ่งแวดล้อม ทางกายภาพ (9)	ทรัพยากรสิ่งแวดล้อม ทางชีวภาพ (4)	คุณค่าการใช้ประโยชน์ของมนุษย์ (10)	คุณค่าต่อคุณภาพชีวิต (14)
<ul style="list-style-type: none"> ○ ภูมิสัณฐาน ○ ทรัพยากรดิน ○ ธรณีวิทยาและแผ่นดินไหว ○ ทรัพยากรแร่ธาตุ ○ น้ำผิวดินและน้ำใต้ดิน ○ น้ำทะเล ○ อากาศและบรรยากาศ ○ เสียง ○ ความสั่นสะเทือน 	<ul style="list-style-type: none"> ○ ระบบนิเวศ ○ สัตว์ในระบบนิเวศ ○ พืชในระบบนิเวศ ○ สิ่งมีชีวิตที่หายาก 	<ul style="list-style-type: none"> ○ น้ำเพื่อการอุปโภคและบริโภค ○ การคมนาคมขนส่ง ○ สาธารณูปโภค ○ พลังงาน ○ การควบคุมน้ำท่วมและการระบายน้ำ ○ การเกษตรกรรม ○ การอุตสาหกรรม ○ เหมืองแร่ ○ สันทนาการ ○ การใช้ที่ดิน 	<ul style="list-style-type: none"> ○ เศรษฐกิจและสังคม ○ การโยกย้ายและการเวนคืน ○ การศึกษา ○ การสาธารณสุข ○ อาชีวอนามัย ○ การแบ่งแยก ○ อุบัติเหตุและความปลอดภัย ○ ความปลอดภัยในสังคม ○ สุขภาพ ○ สารอันตราย ○ ความสำคัญเฉพาะชุมชน ○ ผู้ใช้ทาง ○ ประวัติศาสตร์และโบราณคดี ○ สุนทรียภาพ

พื้นที่ศึกษาครอบคลุมพื้นที่โครงการและพื้นที่ใกล้เคียง ในระยะ 500 เมตร จากกึ่งกลางแนวเส้นทางโครงการ

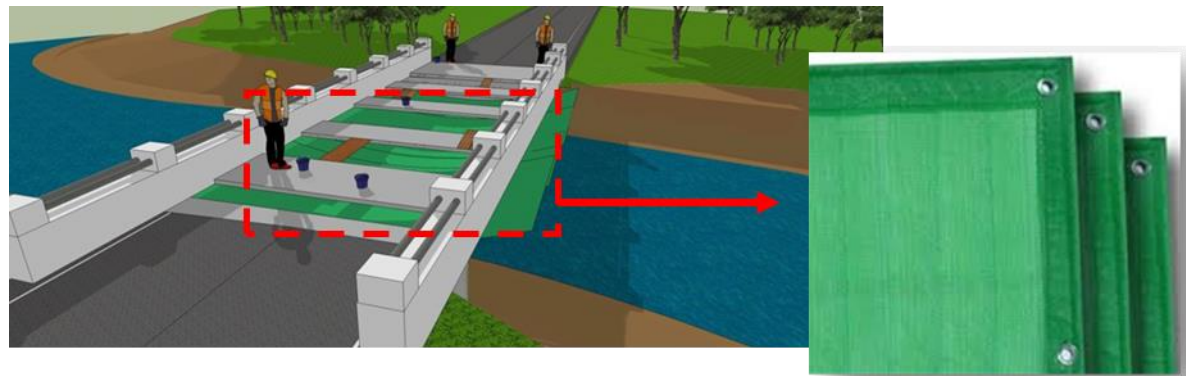


มาตรการป้องกัน แก้ไข และลดผลกระทบสิ่งแวดล้อมเบื้องต้น



น้ำผิวดิน/ระบบนิเวศน้ำ

- ✓ กอหินและเสาวัสดุก่อสร้าง ต้องวางกองให้ห่างจากลำน้ำและทางระบายน้ำไม่น้อยกว่า 150 เมตร เพื่อป้องกันการชะล้างพังทลายลงไปถึงขวางการไหลของน้ำ
- ✓ ห้ามมิให้คนงานทิ้งน้ำเสียลงสู่ระบบระบายน้ำของโครงการ เพื่อป้องกันน้ำเสียระบายลงสู่แหล่งน้ำสาธารณะ
- ✓ ในช่วงก่อสร้างสะพานข้ามลำน้ำใหม่ ผู้รับเหมาก่อสร้างจะต้องติดตั้งตาข่ายใต้สะพานเพื่อป้องกันการร่วงหล่นของเศษวัสดุที่ใช้ในการก่อสร้างตกหล่นลงสู่แหล่งน้ำ





มาตรการป้องกัน แก้ไข และลดผลกระทบสิ่งแวดล้อมเบื้องต้น



อากาศและบรรยากาศ

- ✓ บริเวณที่มีการเปิดหน้าดินจะต้องทำการฉีดพรมน้ำเป็นประจำทุกวัน อย่างน้อยวันละ 2 ครั้ง เพื่อลดการฟุ้งกระจายของฝุ่นละออง
- ✓ รถบรรทุกที่ใช้ขนส่งวัสดุ ต้องมีผ้าใบคลุมส่วนกระเบบบรรทุกวัสดุอย่างมิดชิดเพื่อป้องกันการฟุ้งกระจายของฝุ่นละอองและการตกหล่นของเศษวัสดุที่บรรทุกนั้น
- ✓ ติดตั้งแผ่นกันฝุ่นที่ล้อทั้ง 4 ข้างของรถบรรทุกที่ใช้ในพื้นที่ก่อสร้าง



เสียง

- ✓ กำหนดระยะเวลาในการดำเนินกิจกรรมการก่อสร้างที่มีเสียงดังสูง ในช่วงเวลากลางวัน 8.00-17.00 น. เท่านั้น
- ✓ ประชาสัมพันธ์ วิธีการก่อสร้าง และระยะเวลาการก่อสร้าง สำหรับกิจกรรมการก่อสร้างที่ก่อให้เกิดเสียงดัง โดยประชาสัมพันธ์ล่วงหน้า 1 สัปดาห์ เพื่อให้ประชาชนที่อยู่ใกล้เคียงพื้นที่ก่อสร้างได้เตรียมตัวล่วงหน้า
- ✓ กำหนดให้มีการติดตั้งกำแพงกันเสียงชั่วคราว ณ บริเวณผู้รับที่อ่อนไหว ที่คาดว่าจะมีค่าระดับเสียงเกินเกณฑ์มาตรฐาน





มาตรการป้องกัน แก้ไข และลดผลกระทบสิ่งแวดล้อมเบื้องต้น



การคมนาคมขนส่ง

- ✓ หลีกเลี่ยงการขนส่งวัสดุอุปกรณ์ก่อสร้างในช่วงเวลาเร่งด่วนช่วงเช้า (07.00-09.00 น.) และช่วงเย็น (16.00-18.00 น.) และจำกัดความเร็วของรถขนส่งวัสดุก่อสร้างให้มีความเร็วไม่เกินตามที่กฎหมายกำหนด
- ✓ ต้องมีการประชาสัมพันธ์ หรือติดประกาศรวมทั้งป้ายเตือนให้กับผู้ใช้รถใช้ถนนและประชาชนให้ทราบล่วงหน้า 15 วัน เกี่ยวกับการก่อสร้างโครงการ เพื่อให้ผู้ใช้ทางได้หลีกเลี่ยงการใช้เส้นทางดังกล่าว หรือใช้อย่างระมัดระวัง
- ✓ จัดทำแผนการจัดจราจรระหว่างก่อสร้างบนทางหลวงและ ทางหลวงชนบท



การโยกย้ายและการเวนคืน

- ✓ กรมทางหลวงต้องประชาสัมพันธ์เกี่ยวกับขั้นตอนการชดเชยทรัพย์สินต่อประชาชนที่ได้รับผลกระทบก่อนการก่อสร้าง โดยให้จัดประชุมชี้แจงรายละเอียดเกี่ยวกับขั้นตอนการเวนคืนและการจ่ายค่าทดแทนที่ดินและทรัพย์สิน รวมทั้งสิทธิของผู้ถูกเวนคืนให้กับประชาชนที่ถูกเวนคืนได้รับทราบ
- ✓ กรมทางหลวงต้องจ่ายค่าทดแทนอสังหาริมทรัพย์ที่ถูกเวนคืนและค่าทดแทนความเสียหายที่ได้จากการเวนคืนพิจารณาตาม พรบ.ว่าด้วยการเวนคืนและการได้มาซึ่งอสังหาริมทรัพย์ พ.ศ.2562



มาตรการป้องกัน แก้ไข และลดผลกระทบสิ่งแวดล้อมเบื้องต้น



สุขาภิบาล

- ✓ จัดให้มีน้ำใช้ภายในที่พักคนงานให้เพียงพอต่อความต้องการของคนงานก่อสร้าง
- ✓ ผู้รับเหมาก่อสร้างต้องจัดหาภาชนะรองรับมูลฝอย หรือถังพลาสติกขนาด 200 ลิตร ไว้ในบ้านพักคนงานให้เพียงพอ และประสานให้เทศบาลที่รับผิดชอบ ให้มีการเก็บขนขยะไปกำจัดทุก 1-2 วัน/ครั้ง เพื่อไม่ให้เป็นแหล่งเพาะพันธุ์ของพาหะนำโรค
- ✓ จัดให้มีห้องน้ำห้องส้วมในพื้นที่ก่อสร้าง พื้นที่สำนักงานชั่วคราวและที่พักคนงานอย่างเพียงพอในอัตราส่วนคนงาน 15 คนต่อ 1 ห้อง
- ✓ จัดให้มีถังบำบัดน้ำเสียสำเร็จรูปชนิดเกรอะ-กรองไร้อากาศ ให้เพียงพอ สำหรับห้องส้วม น้ำเสียจากห้องอาบน้ำ ลานซักล้าง ห้องครัว บริเวณที่พักคนงาน





มาตรการป้องกัน แก้ไข และลดผลกระทบสิ่งแวดล้อมเบื้องต้น

เศรษฐกิจ-สังคม



- ✓ ประชาสัมพันธ์รายละเอียดโครงการ โดยการแจ้งหรือตีตประกาศให้ผู้ใช้รถใช้ถนน และประชาชนทราบล่วงหน้า บริเวณจุดเริ่มต้น และจุดสิ้นสุดโครงการ
- ✓ ต้องแจ้งให้ทราบล่วงหน้า 15 วัน ในกรณีที่มีการปิดช่องทางสัญจร หรือมีการติดตั้งป้ายประชาสัมพันธ์ข้อมูลโครงการ บริเวณจุดเริ่มต้นและจุดสิ้นสุดโครงการ
- ✓ จัดให้มีตู้รับเรื่องร้องเรียน เพื่ออำนวยความสะดวกในการรับเรื่องร้องเรียนสำหรับประชาชนที่เกิดจากโครงการไว้ที่สำนักงานโครงการ และช่องทางหลวงที่รับผิดชอบ

ประวัติศาสตร์และโบราณคดี

- ✓ ผู้รับเหมาก่อสร้างจะต้องแจ้งให้สำนักศิลปากรที่ 8 ขอนแก่น ทราบก่อนดำเนินการก่อสร้างโครงการ
- ✓ ขณะที่ดำเนินการก่อสร้างหากพบหลักฐานทางโบราณคดีในพื้นที่ใดๆ จะต้องหยุดดำเนินการและรีบแจ้งต่อสำนักศิลปากรที่ 8 ขอนแก่น ที่รับผิดชอบในพื้นที่ทราบโดยทันที เพื่อทำการตรวจสอบหลักฐานและปฏิบัติตามหลักกฎเกณฑ์ต่าง ๆ ตามกฎหมายอย่างเคร่งครัดต่อไป



การมีส่วนร่วมของประชาชน

● กรุงเทพมหานคร
และปริมณฑล





การดำเนินงานการมีส่วนร่วมของประชาชน

การให้ข้อมูลข่าวสารและประชาสัมพันธ์โครงการ

สื่อประชาสัมพันธ์โครงการ

สื่อประกอบการประชุม

- แผ่นพับประชาสัมพันธ์ จำนวน 4 ชุด
- เอกสารประกอบการประชุม จำนวน 4 ชุด
- บอร์ดนิทรรศการ จำนวน 4 ชุด
- สื่อวีดิทัศน์ จำนวน 2 ชุด
- สไลด์ประกอบการบรรยาย (Power Point) จำนวน 4 ชุด

สื่อออนไลน์

- เว็บไซต์โครงการ
- Facebook โครงการ
- Line Official ของโครงการ

สื่อแจ้งวาระและสรุปผลการประชุม

- ประกาศแจ้งวาระการประชุม
รับฟังความคิดเห็น
- ประกาศสรุปผลการประชุม
รับฟังความคิดเห็น





การดำเนินงานการมีส่วนร่วมของประชาชน

สื่อประชาสัมพันธ์โครงการ : สื่อออนไลน์



Website

www.doh-bypass.com

มีผู้เข้าชมเว็บไซต์โครงการ จำนวน 14,181 ครั้ง



Facebook Page

แผนพัฒนาทางเลี่ยงเมืองกรมทางหลวง

มีผู้ติดตามเฟซบุ๊กโครงการ จำนวน 176 คน



Line Official

[doh-bypass \(@021rouzs\)](https://line.me/tv/@021rouzs)

มีสมาชิกไลน์ออฟฟิเชียล จำนวน 995 คน



ข้อมูล ณ วันอังคารที่ 10 ม.ค. 67



การดำเนินงานการมีส่วนร่วมของประชาชน

การประชุมปฐมนิเทศโครงการ (สัมมนา ครั้งที่ 1)
วันที่ 3 มีนาคม พ.ศ.2566
ณ ห้องประชุมกมลทิพย์ ชั้น 2 โรงแรม เดอะ สุโกศล กรุงเทพฯ

การประชุมเพื่อชี้แจงผลการรวบรวมข้อมูลโครงการ (กลุ่มย่อย ครั้งที่ 1)
วันที่ 15 สิงหาคม – 8 กันยายน พ.ศ.2566
(จำนวน 30 กลุ่ม ครอบคลุม 50 โครงการ)

การประชุมเพื่อชี้แจงผลการจัดทำแผนพัฒนาทางหลวง (กลุ่มย่อย ครั้งที่ 2)
วันที่ 18 มกราคม – 9 กุมภาพันธ์ พ.ศ.2567
(จำนวน 30 กลุ่ม ครอบคลุม 50 โครงการ)

การประชุมปัจฉิมนิเทศโครงการ (สัมมนา ครั้งที่ 2)

การประชาสัมพันธ์โครงการ
ผ่านเว็บไซต์โครงการ Facebook
โครงการ Line Official ของโครงการ
และป้ายประชาสัมพันธ์โครงการ
ดำเนินการอย่างต่อเนื่องตั้งแต่เริ่มต้น
จนถึงสิ้นสุดการศึกษาโครงการ



ผลการดำเนินงานการมีส่วนร่วมของประชาชน

ผลการประชุมเพื่อชี้แจงผลการรวบรวมข้อมูลโครงการ
(กลุ่มย่อย ครั้งที่ 1)



ผลการดำเนินงานการมีส่วนร่วมของประชาชน

การประชุมเพื่อชี้แจงผลการรวบรวมข้อมูลโครงการ (กลุ่มย่อย ครั้งที่ 1)

จ.หนองบัวลำภู

เมื่อวันพฤหัสบดีที่ 24 สิงหาคม 2566 เวลา 09.00-12.00 น. ณ ห้องประชุมที่ว่าการอำเภอเมืองหนองบัวลำภู จังหวัดหนองบัวลำภู โดยได้รับเกียรติจากนายอนุพงศ์ คำภูแก้ว รองผู้ว่าราชการจังหวัดหนองบัวลำภู เป็นประธานในการเปิดการประชุม และนายชมนนุ มพันธ์แก้ว รองผู้อำนวยการแขวงทางหลวงหนองบัวลำภู กล่าวรายงานการประชุม มีผู้เข้าร่วมการประชุมทั้งสิ้น 27 หน่วยงาน (32 คน)





ผลการดำเนินงานการมีส่วนร่วมของประชาชน

การประชุมเพื่อชี้แจงผลการรวบรวมข้อมูลโครงการ (กลุ่มย่อย ครั้งที่ 1)

สรุปประเด็นคำถาม ข้อคิดเห็น และข้อเสนอแนะ

ด้านวิศวกรรม

»» **1**

เห็นด้วยกับโครงการแต่บริเวณแนวเส้นทางโครงการตอนล่างจะมีลำห้วยใหญ่ที่แนวเส้นทางตัดผ่าน มีความกังวลเรื่องการระบายน้ำและกีดขวางทางน้ำ อยากให้ศึกษาเรื่องการระบายน้ำให้ครอบคลุม และในส่วนของแนวเส้นทางโครงการด้านบนเห็นด้วยกับโครงการเพราะไม่มีการกีดขวางทางระบายน้ำน่าจะสามารรถดำเนินโครงการได้ก่อน

ด้านสิ่งแวดล้อม

»» **1**

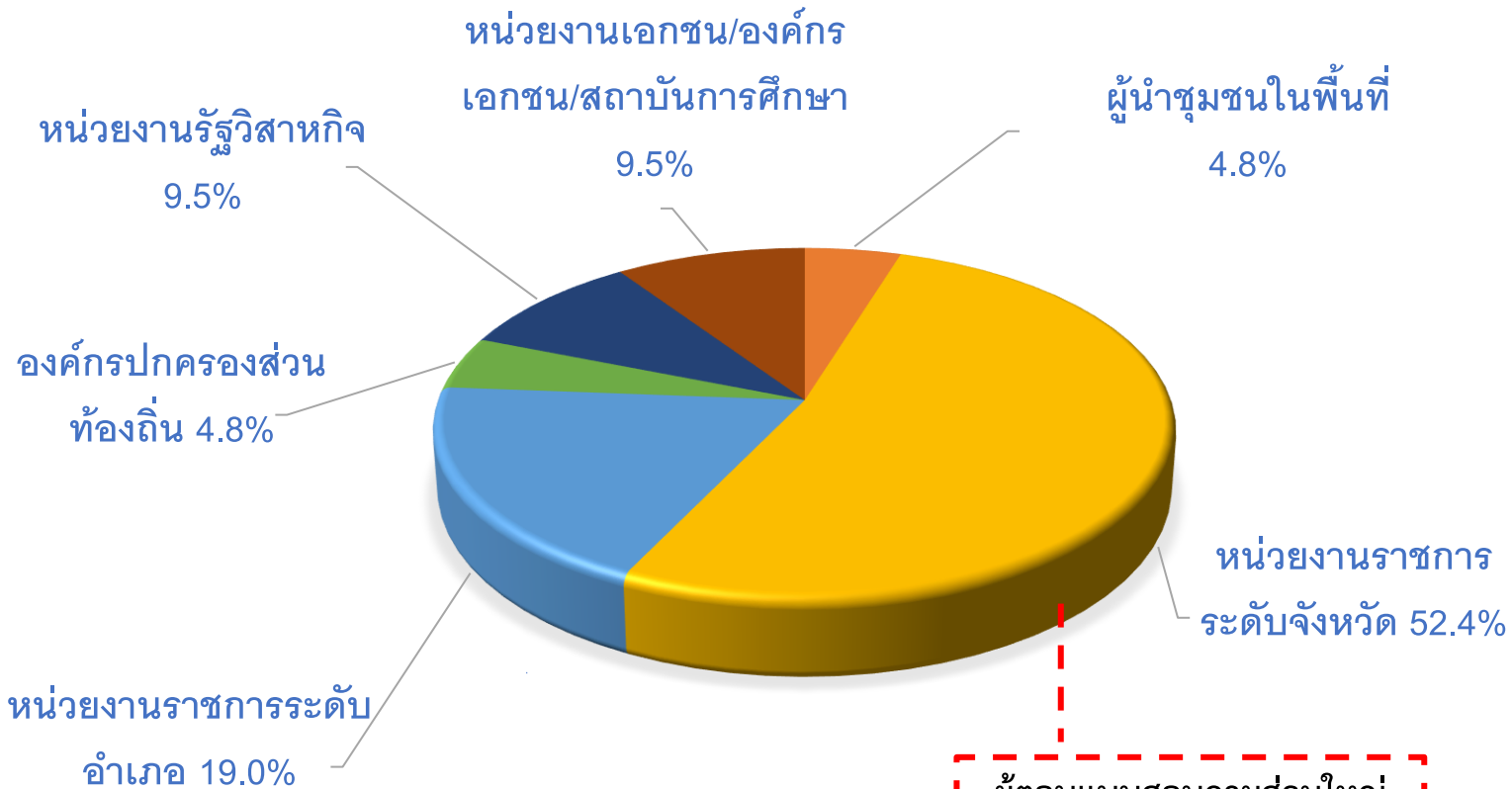
จากการตรวจสอบเบื้องต้น จากสำนักจัดการทรัพยากรป่าไม้ที่ 6 อุตรธานี แนวเส้นทางโครงการอยู่นอกเขตป่าสงวนแห่งชาติ แต่อาจอยู่ในพื้นที่ป่าไม้ตามพระราชบัญญัติป่าไม้ พ.ศ. 2484 ซึ่งจะต้องดำเนินการขออนุญาตศึกษาวิจัยทางวิชาการ



ผลการดำเนินงานการมีส่วนร่วมของประชาชน

การประชุมเพื่อชี้แจงผลการรวบรวมข้อมูลโครงการ (กลุ่มย่อย ครั้งที่ 1)

กลุ่มเป้าหมายที่ตอบแบบสอบถามแสดงความคิดเห็น



จ.หนองบัวลำภู

มีผู้ตอบแบบสอบถาม
แสดงความคิดเห็นทั้งหมด 21 คน
(ผู้เข้าร่วมประชุม 32 คน)
คิดเป็นร้อยละ 65.6

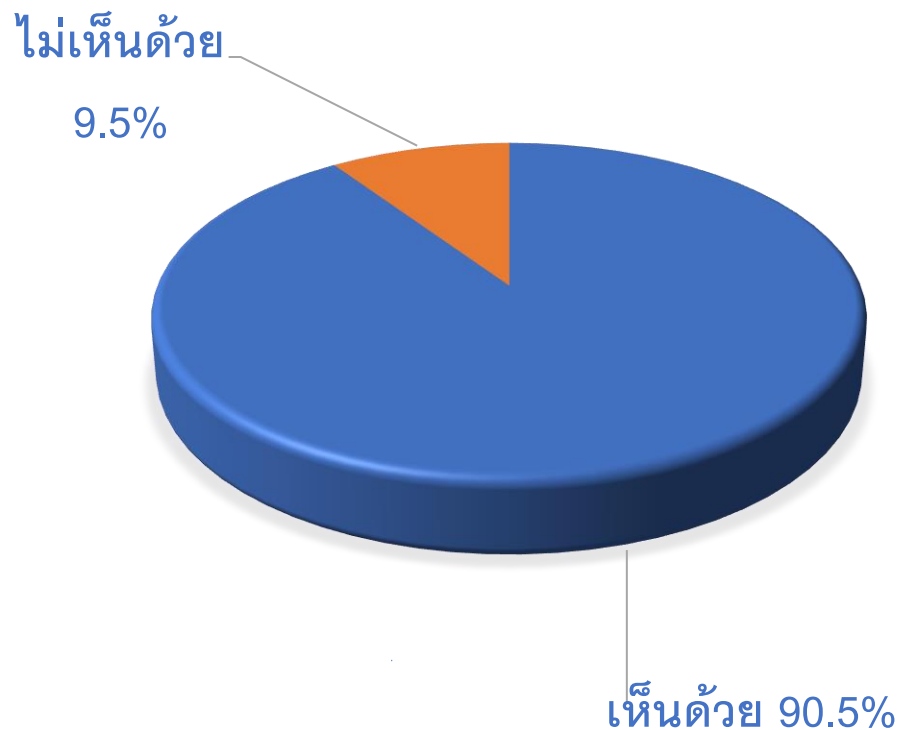
ผู้ตอบแบบสอบถามส่วนใหญ่
เป็นหน่วยงานระดับจังหวัด
ร้อยละ 52.4



ผลการดำเนินงานการมีส่วนร่วมของประชาชน

การประชุมเพื่อชี้แจงผลการรวบรวมข้อมูลโครงการ (กลุ่มย่อย ครั้งที่ 1)

ความคิดเห็นต่อรูปแบบแนวเส้นทางโครงการ



จ.หนองบัวลำภู

ความคิดเห็นต่อรูปแบบ
แนวเส้นทางโครงการ
ผู้ตอบแบบสอบถามส่วนใหญ่
เห็นด้วย ร้อยละ 90.5
ไม่เห็นด้วย ร้อยละ 9.5



การดำเนินงานการมีส่วนร่วมของประชาชน

แผนการดำเนินงานในขั้นต่อไป

การประชุมปฐมนิเทศโครงการ (สัมมนา ครั้งที่ 1)

วันที่ 3 มีนาคม พ.ศ.2566

ณ ห้องประชุมกมลทิพย์ ชั้น 2 โรงแรม เดอะ สุโกศล กรุงเทพฯ

การประชุมเพื่อชี้แจงผลการรวบรวมข้อมูลโครงการ (กลุ่มย่อย ครั้งที่ 1)

วันที่ 15 สิงหาคม – 8 กันยายน พ.ศ.2566

(จำนวน 30 กลุ่ม ครอบคลุม 50 โครงการ)

การประชุมเพื่อชี้แจงผลการจัดทำแผนพัฒนาทางหลวง (กลุ่มย่อย ครั้งที่ 2)

วันที่ 18 มกราคม – 9 กุมภาพันธ์ พ.ศ.2567

(จำนวน 30 กลุ่ม ครอบคลุม 50 โครงการ)

การประชุมปัจฉิมนิเทศโครงการ (สัมมนา ครั้งที่ 2)



สถานที่ติดต่อและสอบถามข้อมูลเพิ่มเติม

กรมทางหลวง



สำนักแผนงาน กรมทางหลวง

ถนนศรีอยุธยา แขวงทุ่งพญาไท
เขตราชเทวี กรุงเทพฯ 10400

โทรศัพท์ : 0 2354 6668 – 75 ต่อ 23797

โทรสาร : 0 2354 6593



บริษัทที่ปรึกษา

บริษัท เอ็ม เอ เอ คอนซัลแตนท์ จำกัด

221/1 ซอยประชาชื่น 37 ถนนประชาชื่น แขวงวงศ์สว่าง
เขตบางซื่อ กรุงเทพมหานคร 10800

โทรศัพท์ : 0 2975 9300 โทรสาร : 0 2975 9311

ผู้ประสานงานด้านวิศวกรรม : คุณณาทยา สุวรรณภรณ์

บริษัท ซิตี แพลน โพรเฟสชันนอล จำกัด

1199 ชั้น 15 อาคารปิยวรรณ ถนนพหลโยธิน แขวงพญาไท
เขตพญาไท กรุงเทพมหานคร 10400

โทรศัพท์ : 0 2617 0522 โทรสาร : 0 2617 0524

ผู้ประสานงานด้านวิศวกรรม : นายวันเฉลิม ดวงกันยา

บริษัท ธรรมชาติ คอนซัลแตนท์ จำกัด

288/172 ถนนสายไหม แขวงสายไหม เขตสายไหม กรุงเทพฯ 10220

โทรศัพท์ : 0 2003 5230 ต่อ 102 หรือ 203

ผู้ประสานงานด้านสิ่งแวดล้อม : คุณนิศยา บัวงาม

ผู้ประสานงานด้านการมีส่วนร่วมของประชาชน : คุณจิรพร หายทุกข์



ช่วงรับฟังความคิดเห็น

