



# การประชุมเพื่อชี้แจงผลการจัดทำแผนพัฒนาทางหลวง (กลุ่มย่อย ครั้งที่ 2)

## โครงการการศึกษาจัดทำแผนพัฒนาทางเลี้ยวเมือง เพื่อแก้ไขปัญหาจราจรบริเวณเขตเมืองในภูมิภาค

วันพฤหัสบดีที่ 1 กุมภาพันธ์ 2567 เวลา 09.00 - 16.00 น.

ณ หอประชุมที่ว่า การอำเภอบ้านไผ่ จังหวัดขอนแก่น





# กลุ่มบริษัทที่ปรึกษา



สัญญาจ้างเลขที่ : สผ. 03/2566  
ลงวันที่ : 14 ธันวาคม 2565  
ระยะเวลาการปฏิบัติงาน : 15 ธ.ค. 65 – 8 มี.ค. 67  
รวม : 15 เดือน



บริษัท เอ็ม เอ อี คอนซัลแตนท์ จำกัด



บริษัท ซิตี แพลน โพรเฟสชันนอล จำกัด



บริษัท ธรรมชาติ คอนซัลแตนท์ จำกัด



การพัฒนาทางหลวงถือเป็นปัจจัยด้านโครงสร้างพื้นฐานที่สำคัญในการพัฒนาประเทศ ด้วยพื้นที่ในหลายจังหวัด ทั้งที่เป็นตัวเมืองและระดับอำเภอ มีสภาพการใช้พื้นที่เป็นเขตเมือง ตลอดจนการพัฒนากิจกรรมทางด้านเศรษฐกิจ เกษตรกรรม อุตสาหกรรม และการท่องเที่ยวอย่างรวดเร็ว ก่อให้เกิดปริมาณความต้องการในการเดินทางบนโครงข่ายถนนผ่านเขตเมืองเพิ่มสูงขึ้น นำมาซึ่งปัญหาการจราจรติดขัดในตัวเมืองความล่าช้าในการเดินทางและส่งผลกระทบต่อออกไปยังโครงข่ายถนนภายนอกพื้นที่เป็นวงกว้าง

กรมทางหลวงได้เล็งเห็นปัญหาดังกล่าวจึงได้ดำเนิน การศึกษาจัดทำแผนพัฒนาทางเลี้ยวเมืองเพื่อแก้ไขปัญหาจราจรบริเวณเขตเมืองในภูมิภาค เพื่อที่อำนวยความสะดวกแก่ผู้เดินทาง ให้สามารถเดินทางอ้อมผ่านพื้นที่ตัวเมืองได้โดยไม่ต้องเข้าไปเสียเวลารถติดในตัวเมืองอำเภอหรือจังหวัด อีกทั้งยังเป็นการช่วยระบายความคับคั่งของการจราจรในตัวเมืองลงได้อีกทางหนึ่ง ทั้งนี้ถนนทางเลี้ยวเมืองเมื่อก่อสร้างแล้วเสร็จจะช่วยลดปัญหาการจราจรติดขัด รวมถึงช่วยพัฒนาพื้นที่ และยกระดับคุณภาพชีวิตของประชาชน



## การศึกษาจัดทำแผนพัฒนาทางเลี้ยวเมืองในระยะ 20 ปีข้างหน้า



ส่วนที่ 1 **ศึกษาความเหมาะสมเบื้องต้น** ทางด้านเศรษฐกิจ วิศวกรรม และตรวจสอบผลกระทบสิ่งแวดล้อมของโครงการก่อสร้างทางเลี้ยวเมืองในอนาคตที่มีศักยภาพโดยพิจารณาปัญหาการจราจร แนวโน้มการพัฒนาทางด้านเศรษฐกิจและสังคม แนวโน้มการพัฒนาเมือง บูรณาการร่วมกับการวางผังเมือง หน่วยงานในท้องถิ่นและชุมชน



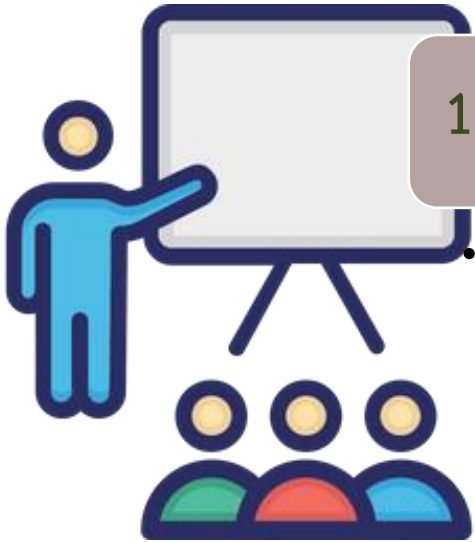
ส่วนที่ 2 **วิเคราะห์ความคุ้มค่า และจัดลำดับความสำคัญ** ของโครงการเพื่อทำแผนพัฒนาทางเลี้ยวเมืองทั้งในระยะสั้น ระยะกลาง ระยะยาว





# วัตถุประสงค์ของโครงการ





## 1. ประชาสัมพันธ์

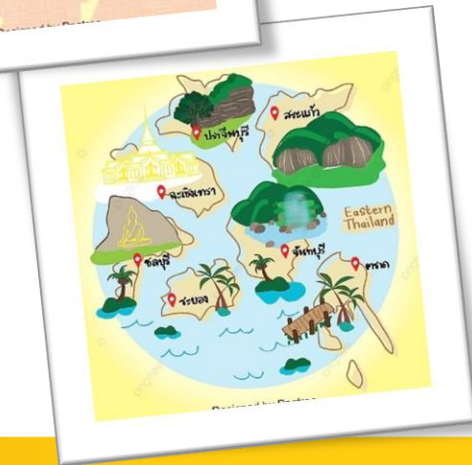
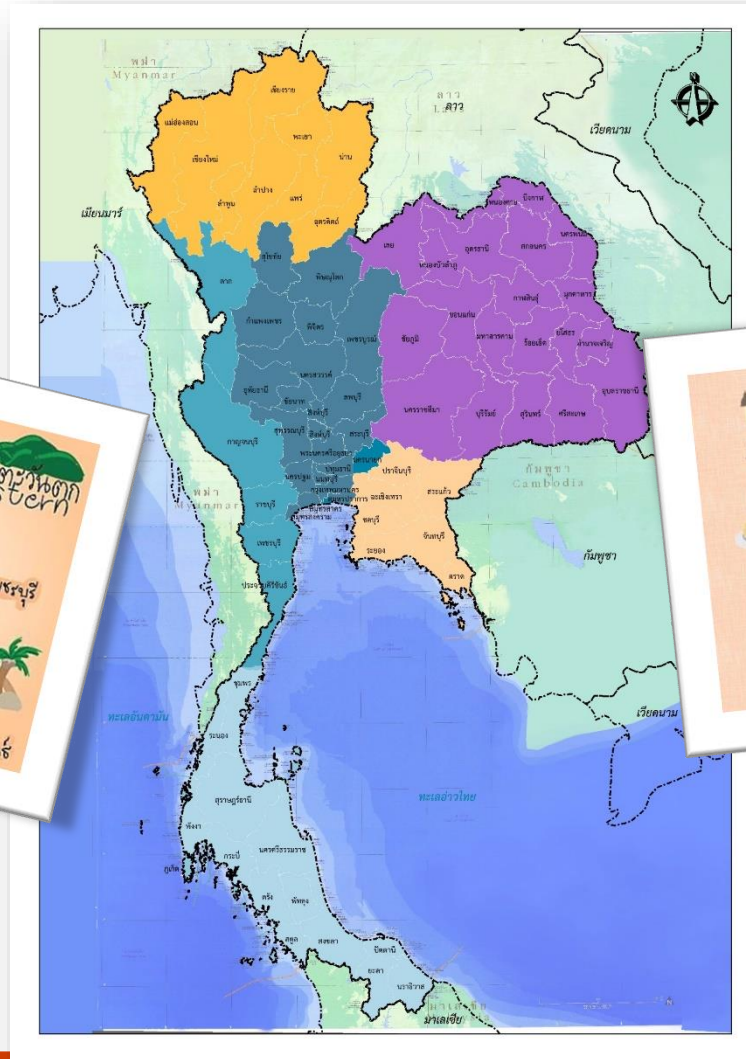
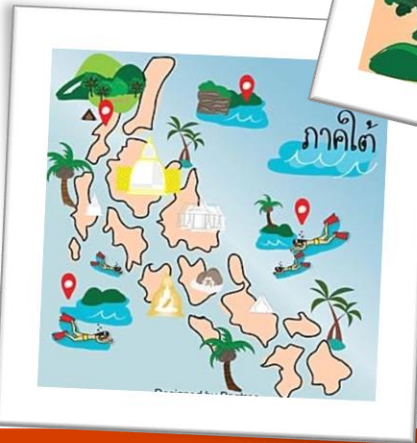
- เพื่อนำเสนอผลการกำหนดแนวเส้นทางโครงการที่เหมาะสมเบื้องต้น ผลการศึกษาด้านเศรษฐกิจและสังคม ผลการศึกษาด้านจราจรและขนส่ง ผลการศึกษาด้านสิ่งแวดล้อม และผลการดำเนินงานด้านการมีส่วนร่วมของประชาชนที่ผ่านมา



## 2. รับฟังความคิดเห็น

- เพื่อรับฟังความคิดเห็นและข้อเสนอแนะจากกลุ่มเป้าหมายที่มีต่อโครงการมาใช้ประกอบการปรับปรุงโครงการ เพื่อให้มีความเหมาะสมสอดคล้องกับความต้องการของประชาชนในพื้นที่

## การศึกษาครอบคลุมพื้นที่ทุกจังหวัดของประเทศไทย







## คัดกรอง Long List โครงการ

1. พื้นที่อำเภอ 878 แห่งทั่วประเทศ

### ด้านสังคมและเศรษฐกิจ

- สอดคล้องแผนและยุทธศาสตร์ต่าง ๆ
- ความต้องการหรือข้อเสนอแนะของพื้นที่
- ผลกระทบสิ่งแวดล้อม
- ความหนาแน่นประชากร

### ความสำคัญและลักษณะทางกายภาพ

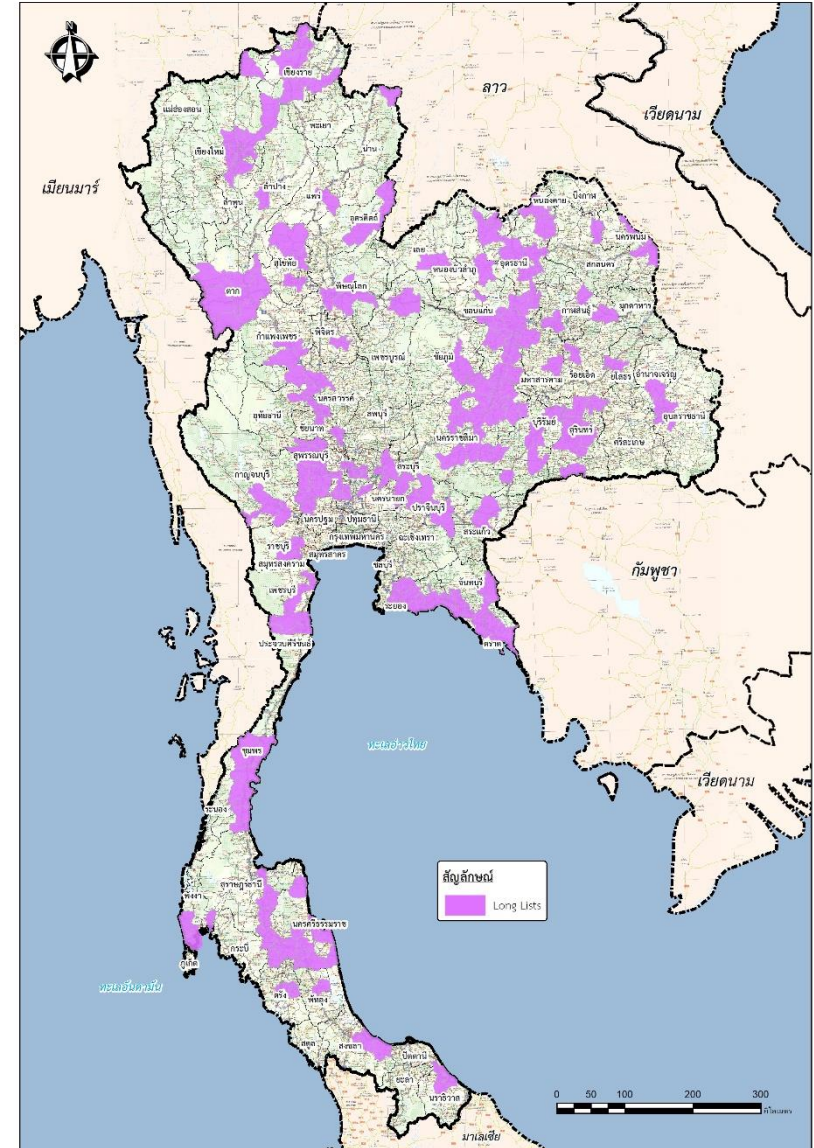
- เชื่อมโยงไปสู่พื้นที่สำคัญต่าง ๆ
- มีความพร้อมด้านผังเมือง
- ข้อจำกัดด้านเขตทาง

### ด้านขนส่งและจราจร

- ความหนาแน่นของปริมาณจราจร
- สัดส่วนรถบรรทุก
- การเกิดอุบัติเหตุ

2. พื้นที่ตามแผนพัฒนาทางหลวง

**200 พื้นที่ศึกษา**



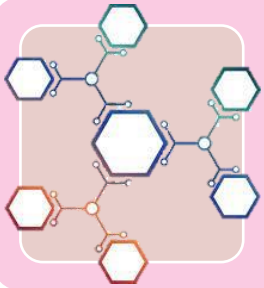


## คัดกรอง Short List โครงการ



### ด้านความสอดคล้องกับยุทธศาสตร์ นโยบาย และแผนงาน

- การสอดคล้องกับยุทธศาสตร์ระหว่างประเทศ
- ยุทธศาสตร์ชาติ 20 ปี
- แผนพัฒนาเศรษฐกิจและสังคมแห่งชาติ ฉบับที่ 13
- ยุทธศาสตร์ด้านโลจิสติกส์



### ด้านกายภาพและการเชื่อมโยง

- ลำดับชั้นของทางหลวง
- บทบาทการเชื่อมโยงแหล่งเศรษฐกิจและการท่องเที่ยว
- ข้อจำกัดความกว้างเขตทางในเมือง



### ด้านการขนส่งและจราจร

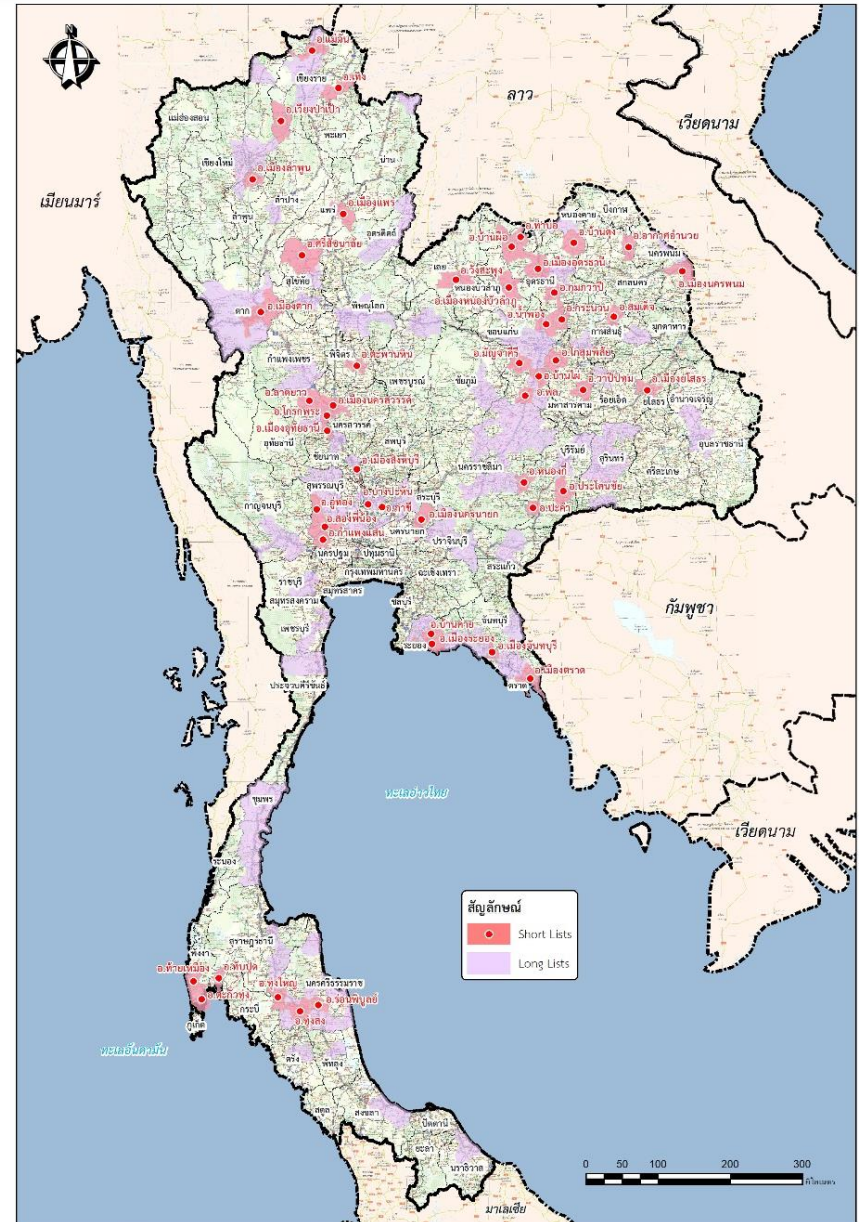
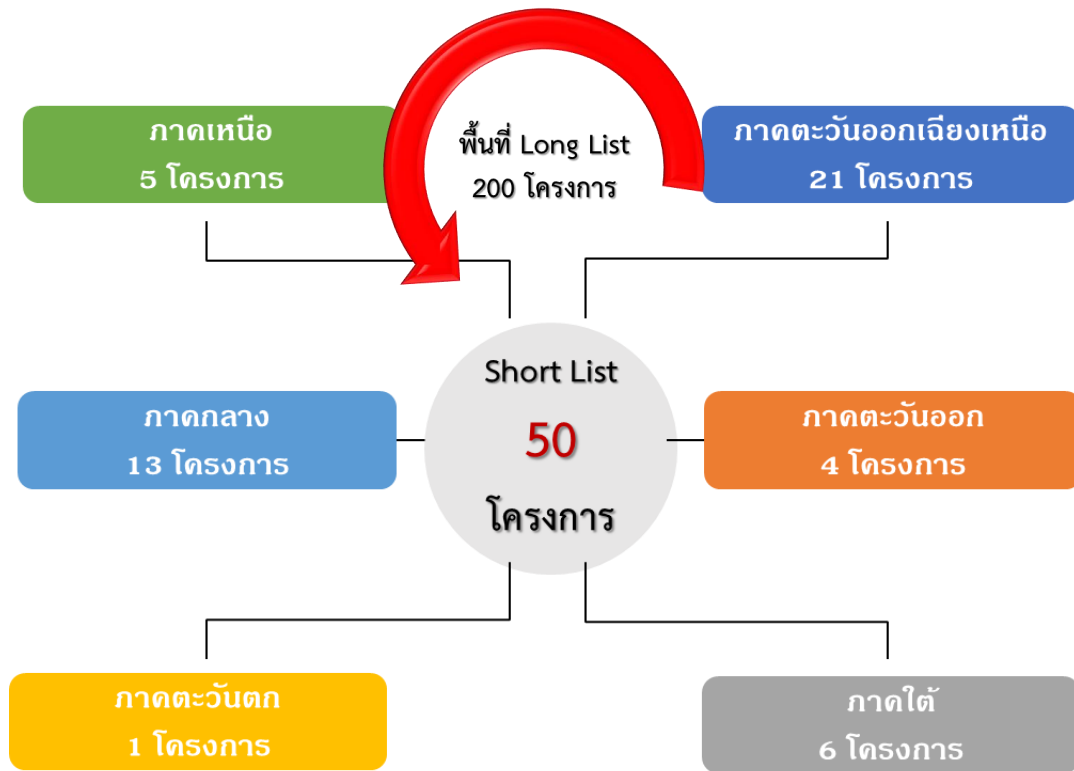
- ความหนาแน่นของปริมาณจราจร
- สัดส่วนรถบรรทุกขนาดใหญ่
- สถิติการเกิดอุบัติเหตุ



# การพิจารณาคัดเลือกพื้นที่โครงการ



## พื้นที่ Short List 50 โครงการ

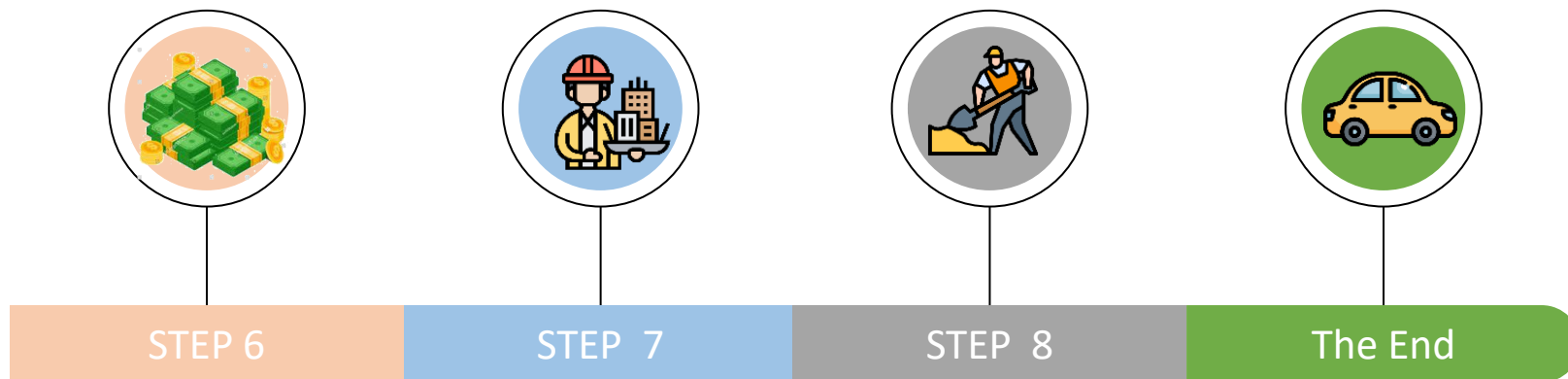
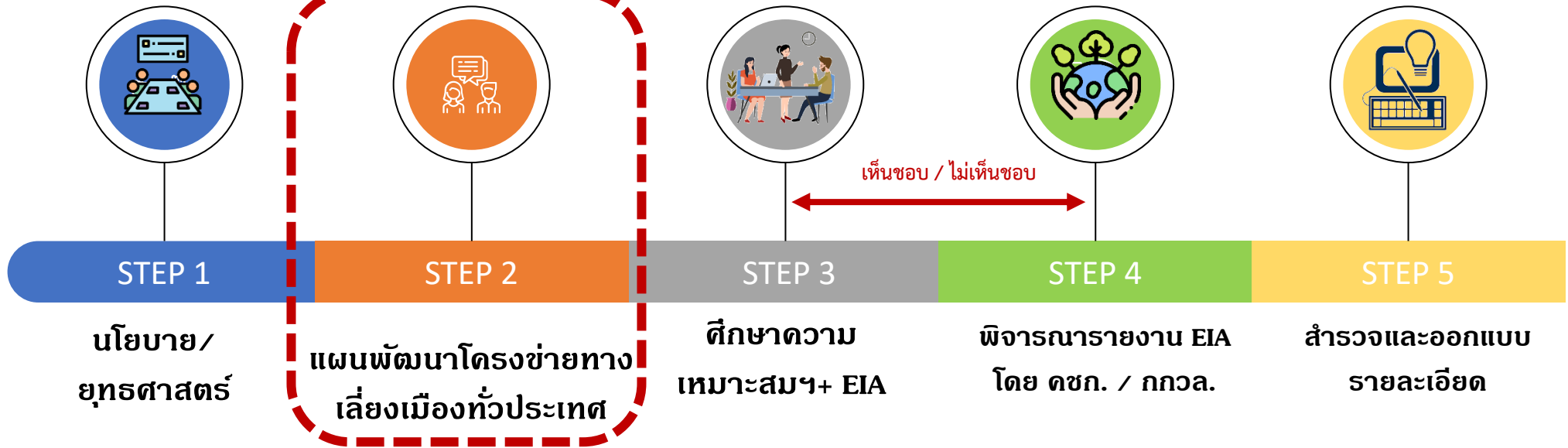






# ขั้นตอนการพัฒนาโครงการ

## สถานะปัจจุบัน





## แผนพัฒนาทางเลียงเมืองฯ พื้นที่จังหวัดขอนแก่น



01

ทางเลียงเมือง อำเภอบ้านไผ่

ทางเลียงเมืองอำเภอมัญจาคีรี

02

03

ทางเลียงเมือง อำเภอพล



## งานด้านวิศวกรรมจราจรและขนส่ง







## แผนพัฒนาทางเลียงเมืองฯ พื้นที่อำเภอบ้านไผ่

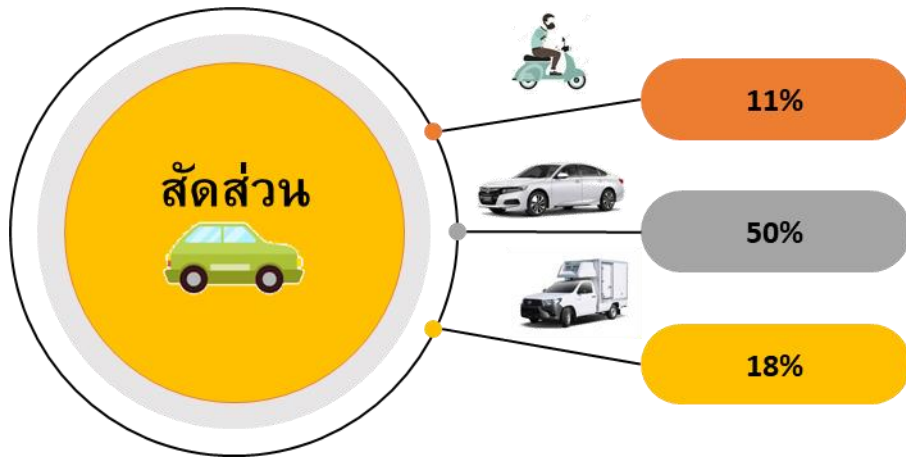




# การศึกษาด้านการจราจรและขนส่ง

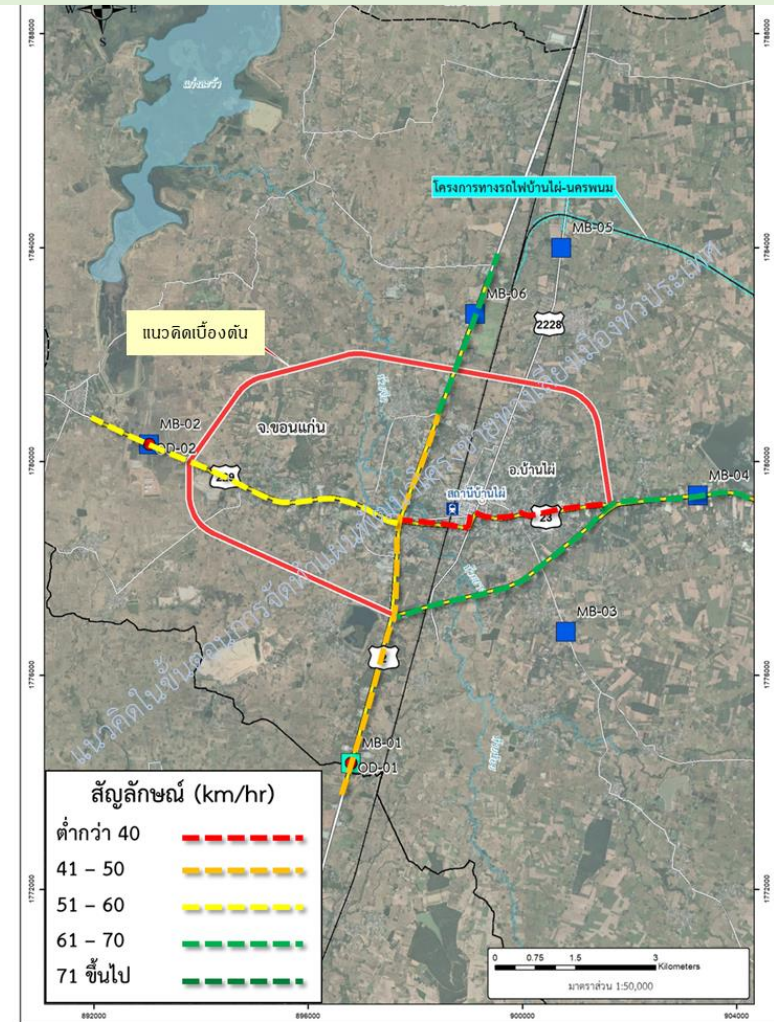
## ผลการสำรวจข้อมูลด้านจราจรและขนส่ง : พื้นที่อำเภอบ้านไผ่

### สัดส่วนยานพาหนะ



รถขนาดใหญ่ 15.40%

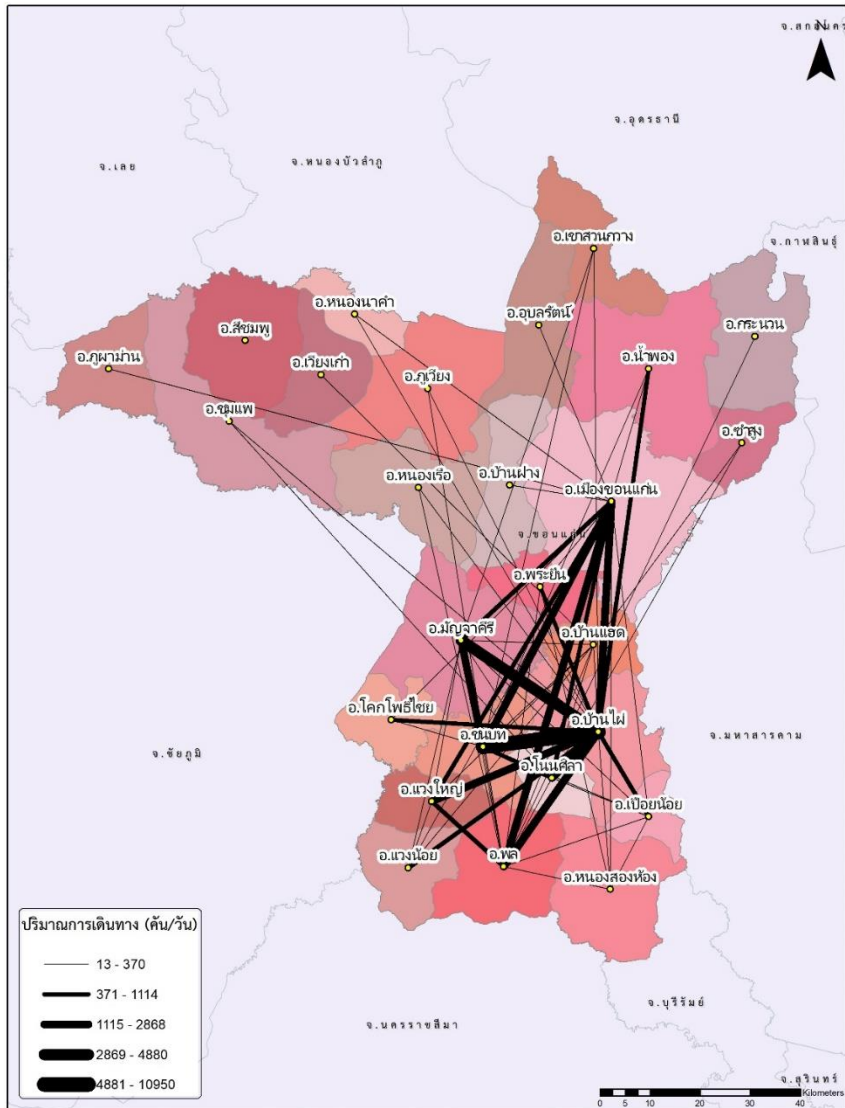
### ผลการสำรวจความเร็วในการเดินทาง





# การศึกษาด้านการจราจรและขนส่ง

## ผลการสำรวจข้อมูลด้านการจราจรและขนส่ง : พื้นที่อำเภอบ้านไผ่



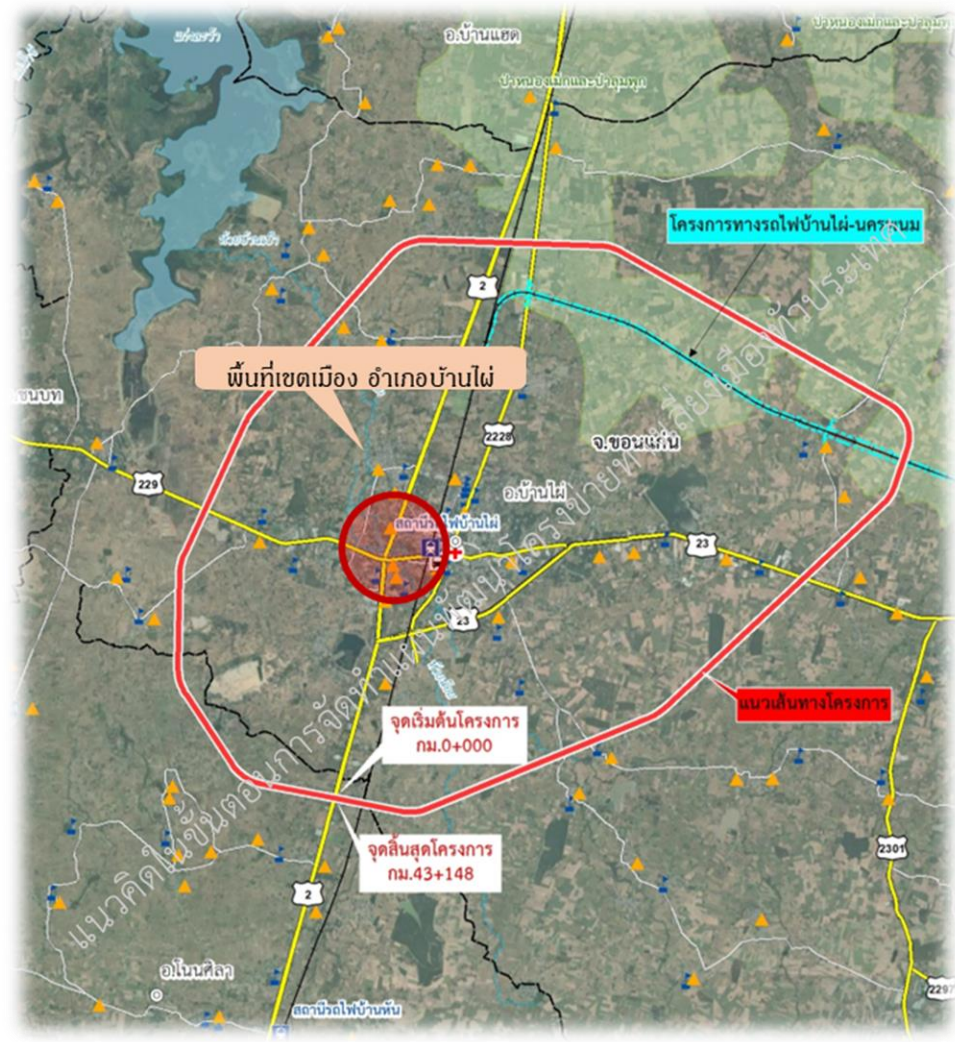
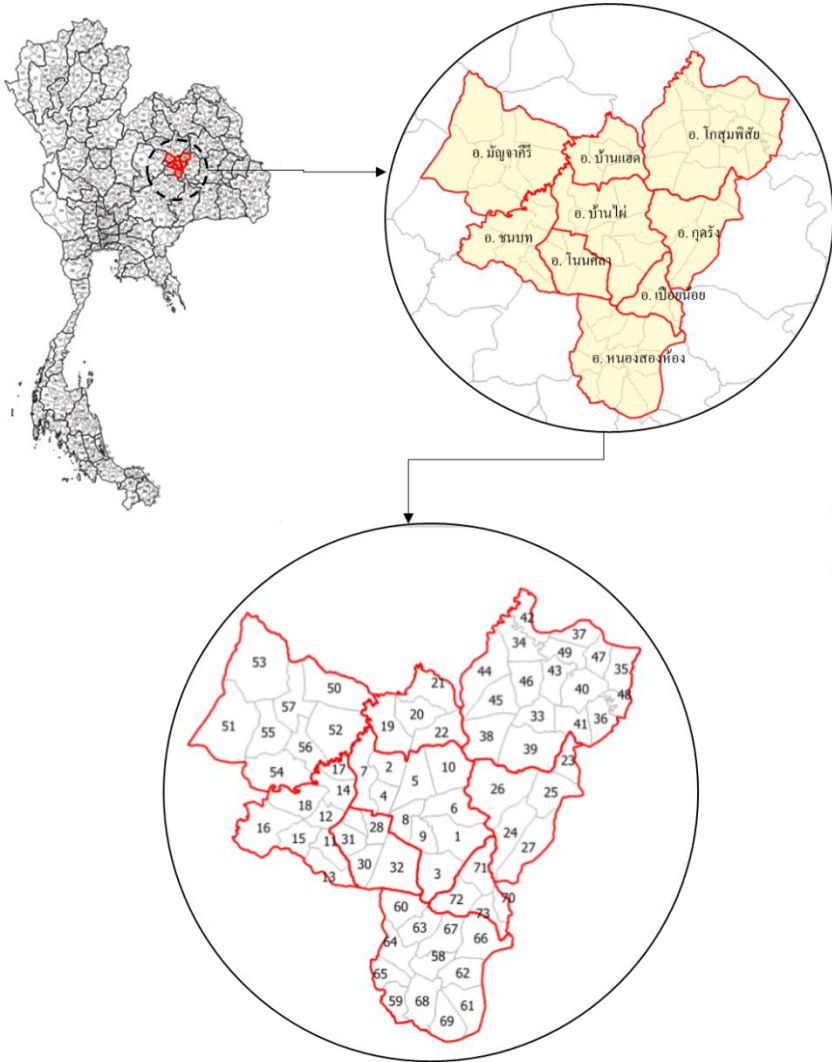
### ผลการวิเคราะห์ข้อมูลจุดต้นทาง-ปลายทางของผู้ใช้รถ

การสำรวจจุดต้นทาง-ปลายทางของผู้ใช้รถในพื้นที่ศึกษา พบว่า การเดินทางอำเภอบ้านไผ่ มีปริมาณในทิศทางเหนือ-ใต้ บนถนนทางหลวงหมายเลข 2 ซึ่งเป็นเชื่อมโยงการเดินทางจังหวัดในภาคกลางและภาคตะวันออกเฉียงเหนือ และมีปริมาณจราจรส่วนหนึ่งที่เดินทางในทิศทางตะวันออก สู่อำเภอบรบือและอำเภอเมือง มหาสารคาม ส่วนปริมาณจราจรที่กระจายตัวไปในทิศทางพื้นที่ข้างเคียงทางด้านตะวันตก เช่น อำเภอมัญจาคีรี และอำเภอชนบท





## ผลการสำรวจข้อมูลด้านจราจรและขนส่ง : พื้นที่อำเภอบ้านไผ่



การคาดการณ์ปริมาณจราจรในอนาคต



## แผนพัฒนาทางเลียงเมืองฯ พื้นที่อำเภอมัญจาคีรี



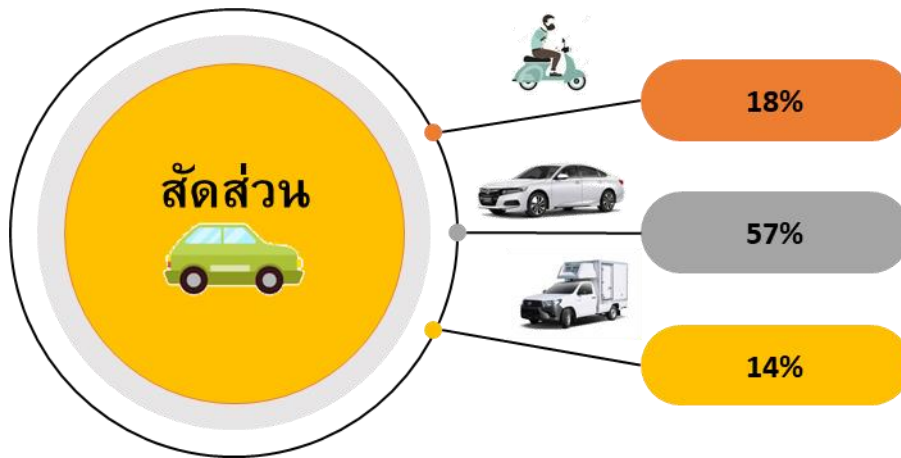




# การศึกษาด้านการจราจรและขนส่ง

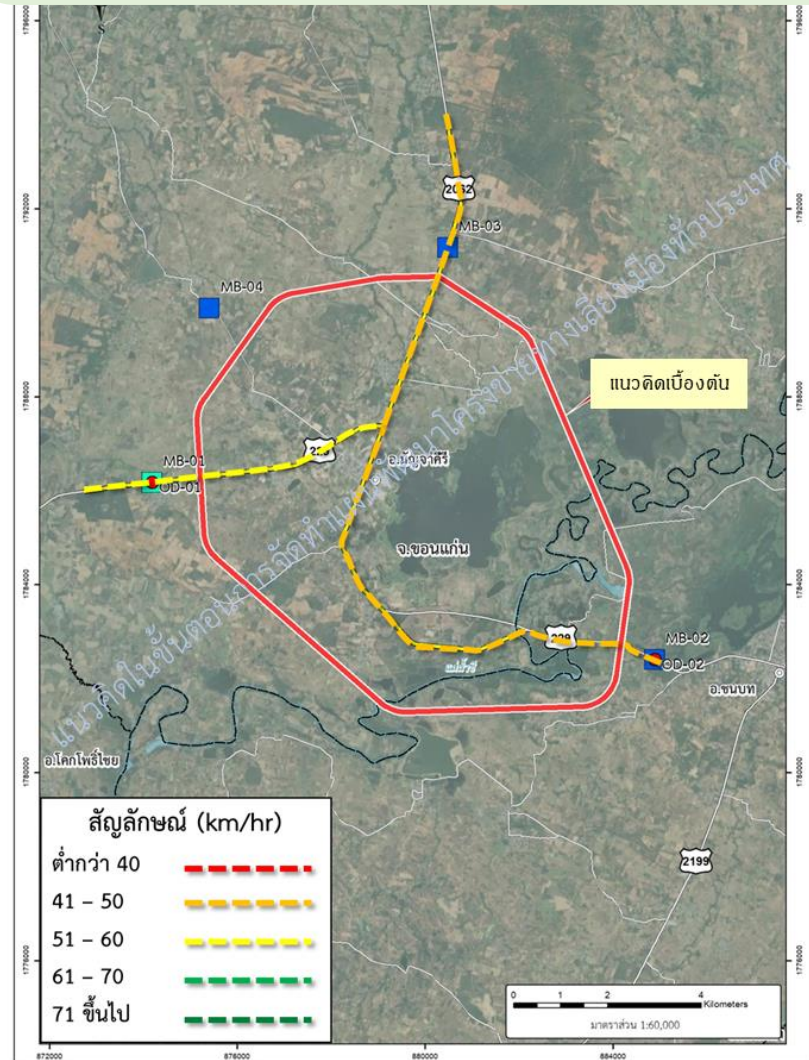
## ผลการสำรวจข้อมูลด้านจราจรและขนส่ง : พื้นที่อำเภอมัญจาคีรี

### สัดส่วนยานพาหนะ



รถขนาดใหญ่ 7.22%

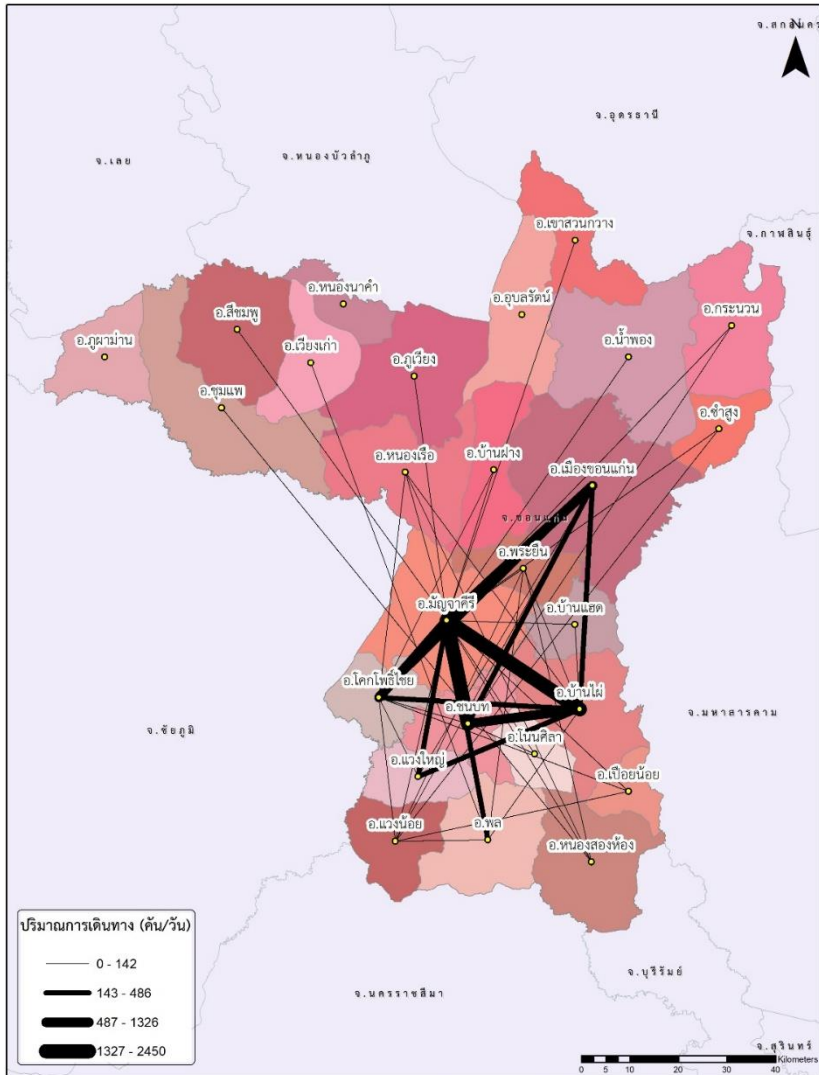
### ผลการสำรวจความเร็วในการเดินทาง





# การศึกษาด้านการจราจรและขนส่ง

## ผลการสำรวจข้อมูลด้านจราจรและขนส่ง : พื้นที่อำเภอมัญจาคีรี



### ผลการวิเคราะห์ข้อมูลจุดต้นทาง-ปลายทางของผู้ใช้รถ

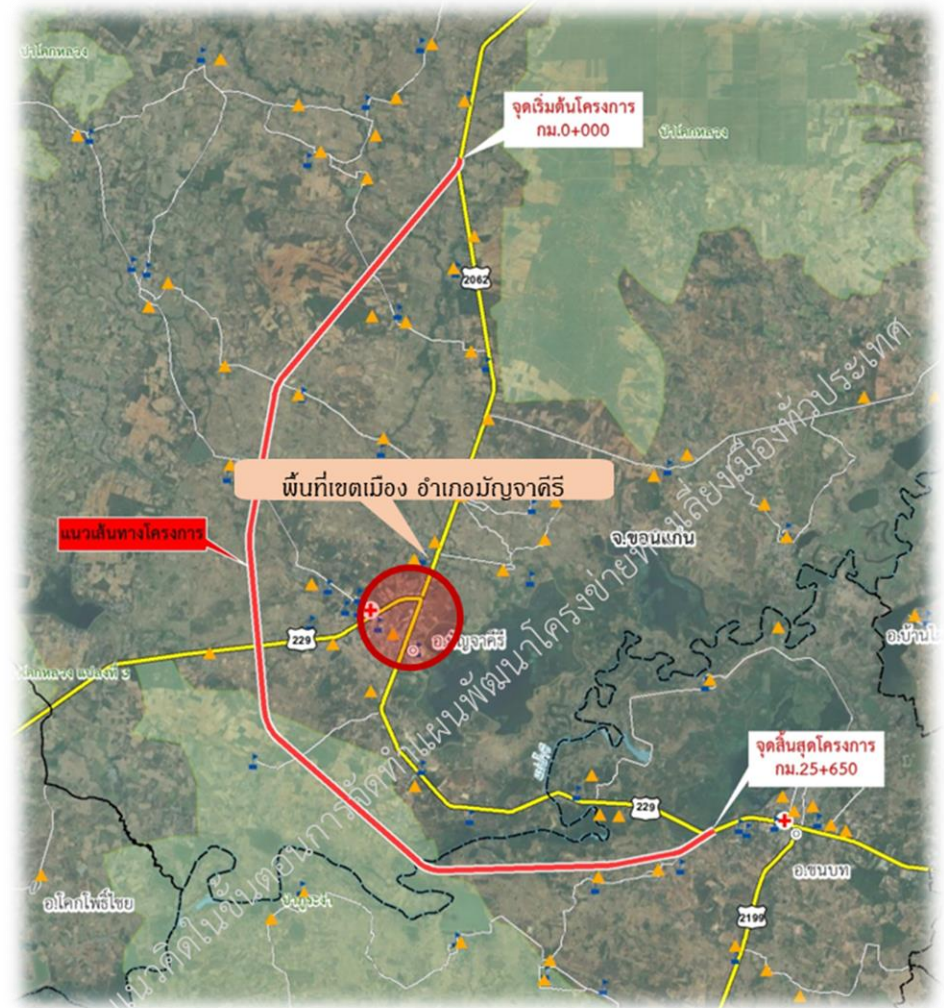
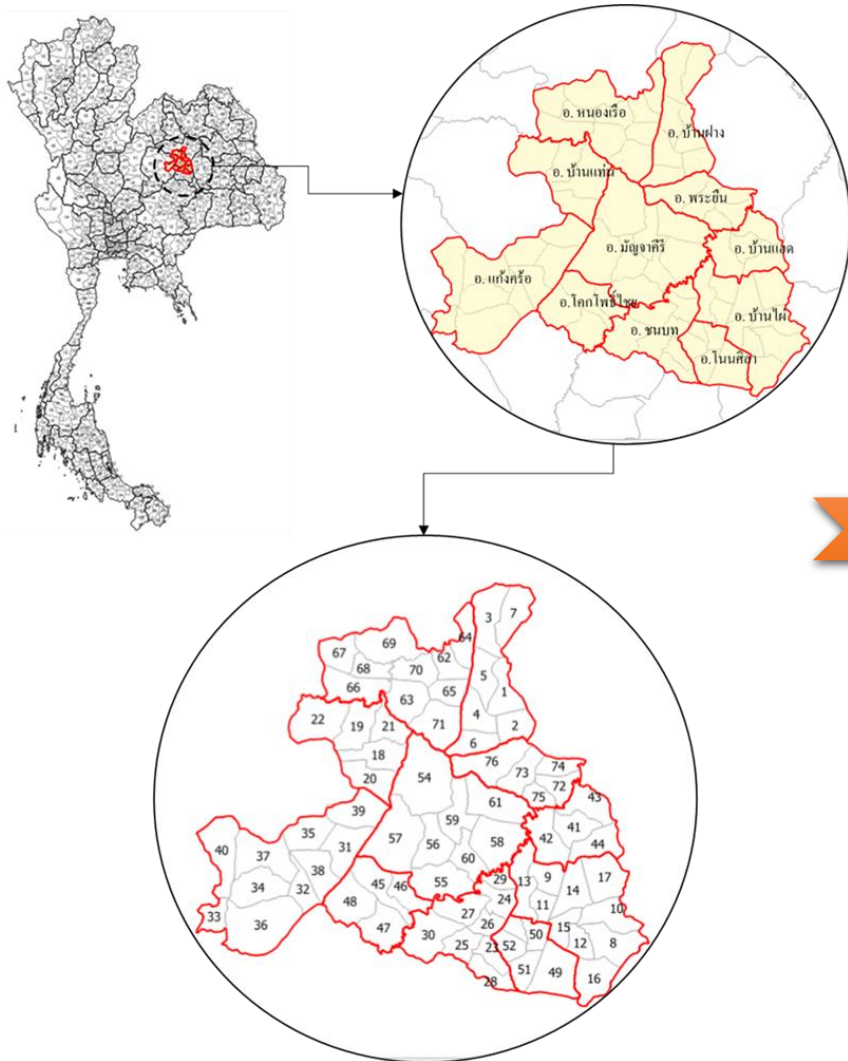
การสำรวจจุดต้นทาง-ปลายทางของผู้ใช้รถในพื้นที่ศึกษา พบว่า ปริมาณการเดินทางของอำเภอมัญจาคีรี ส่วนมากเกิดขึ้นในทิศทางที่เชื่อมต่อกับอำเภอบ้านไผ่ โดยใช้ถนนทางหลวงหมายเลข 229 ซึ่งเป็นการเชื่อมโยงการเดินทางกับพื้นที่ต่างๆ ของจังหวัดขอนแก่น และจังหวัดมหาสารคาม เพื่อเดินทางไปสู่จังหวัดชัยภูมิ ส่วนหนึ่งของปริมาณการเดินทางจากจังหวัดขอนแก่นที่ผ่านอำเภอมัญจาคีรีจะใช้ทางหลวงหมายเลข 2062 (ทิศเหนือของอำเภอมัญจาคีรี) เพื่อเดินทางไปสู่จังหวัดชัยภูมิได้เช่นกัน





# การศึกษาด้านการจราจรและขนส่ง

## ผลการสำรวจข้อมูลด้านจราจรและขนส่ง : พื้นที่อำเภอมัญจาคีรี



การคาดการณ์ปริมาณจราจรในอนาคต



## แผนพัฒนาทางเลียงเมืองฯ พื้นที่อำเภอพล



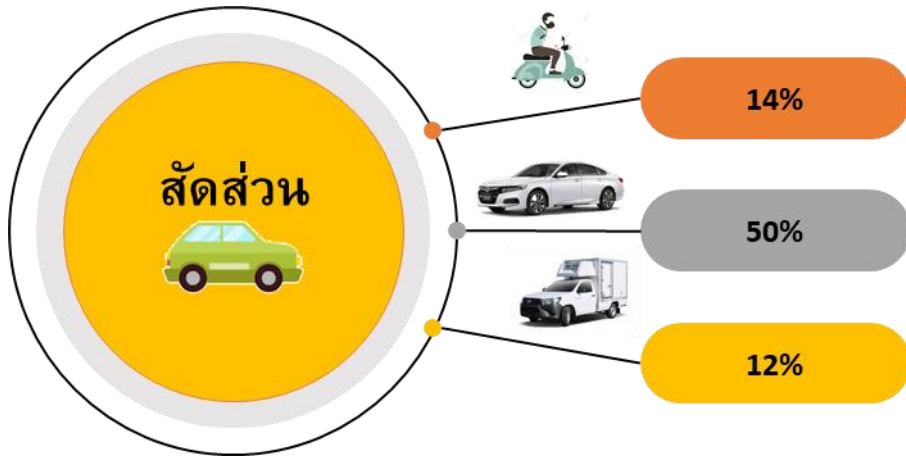




# การศึกษาด้านการจราจรและขนส่ง

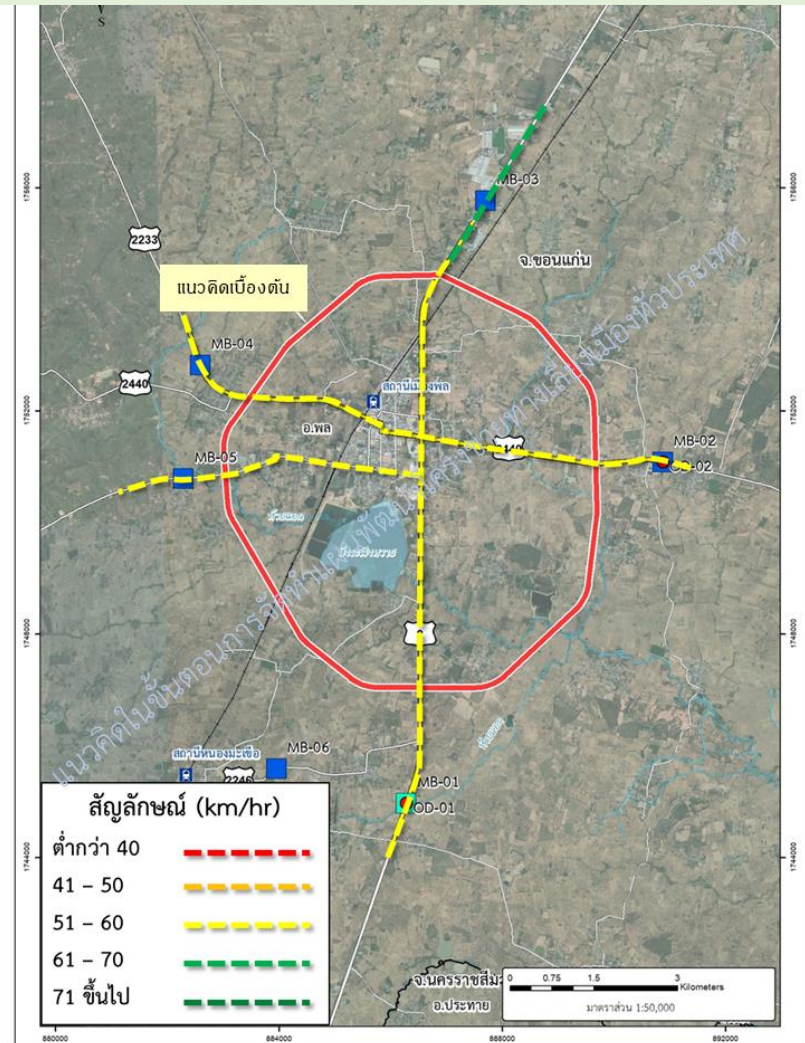
## ผลการสำรวจข้อมูลด้านจราจรและขนส่ง : พื้นที่อำเภอพล

### สัดส่วนยานพาหนะ



รถขนาดใหญ่ 18.61%

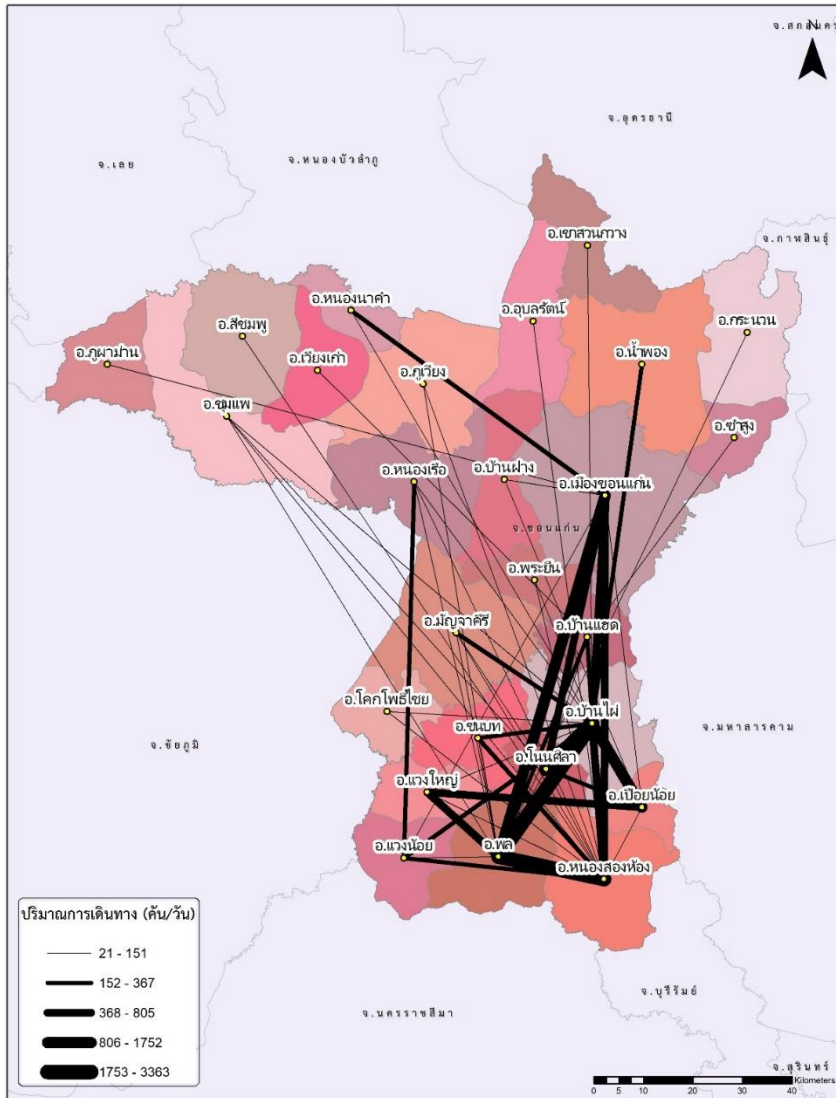
### ผลการสำรวจความเร็วในการเดินทาง





# การศึกษาด้านการจราจรและขนส่ง

## ผลการสำรวจข้อมูลด้านจราจรและขนส่ง : พื้นที่อำเภอพล



### ผลการวิเคราะห์ข้อมูลจุดต้นทาง-ปลายทางของผู้ใช้รถ

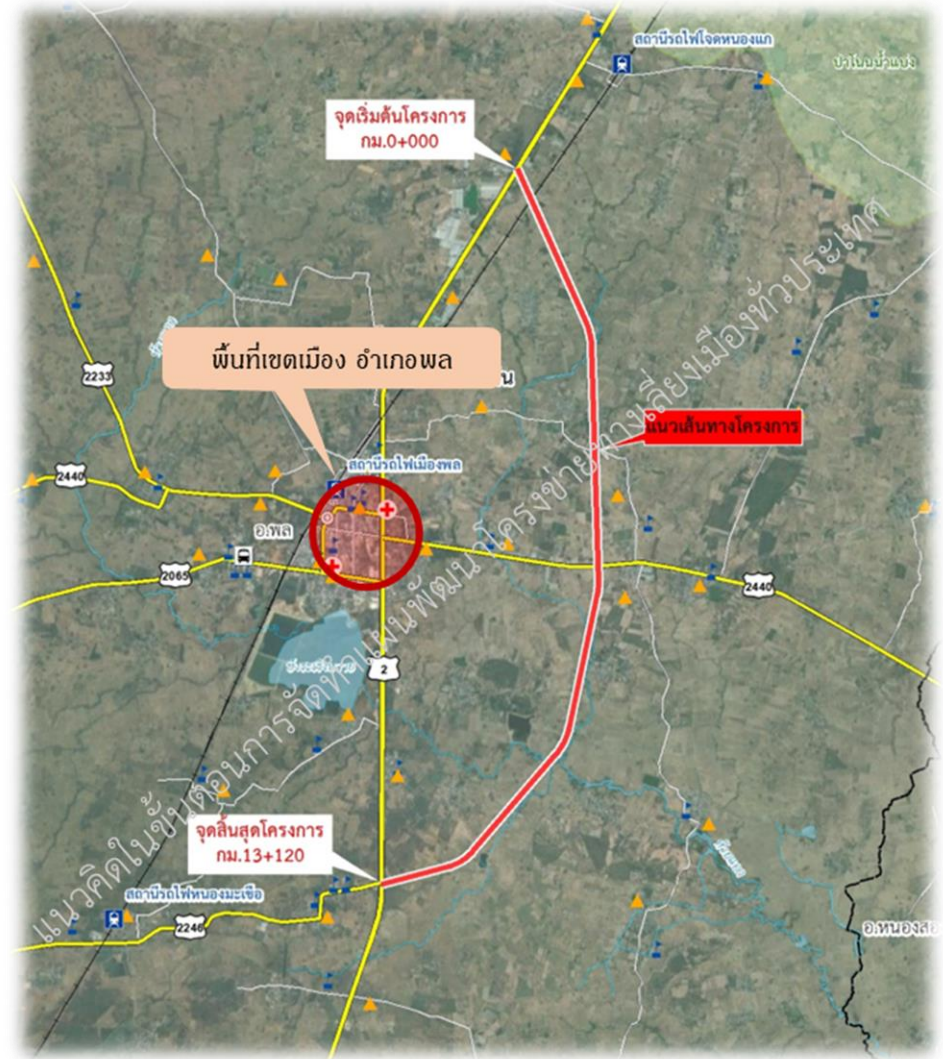
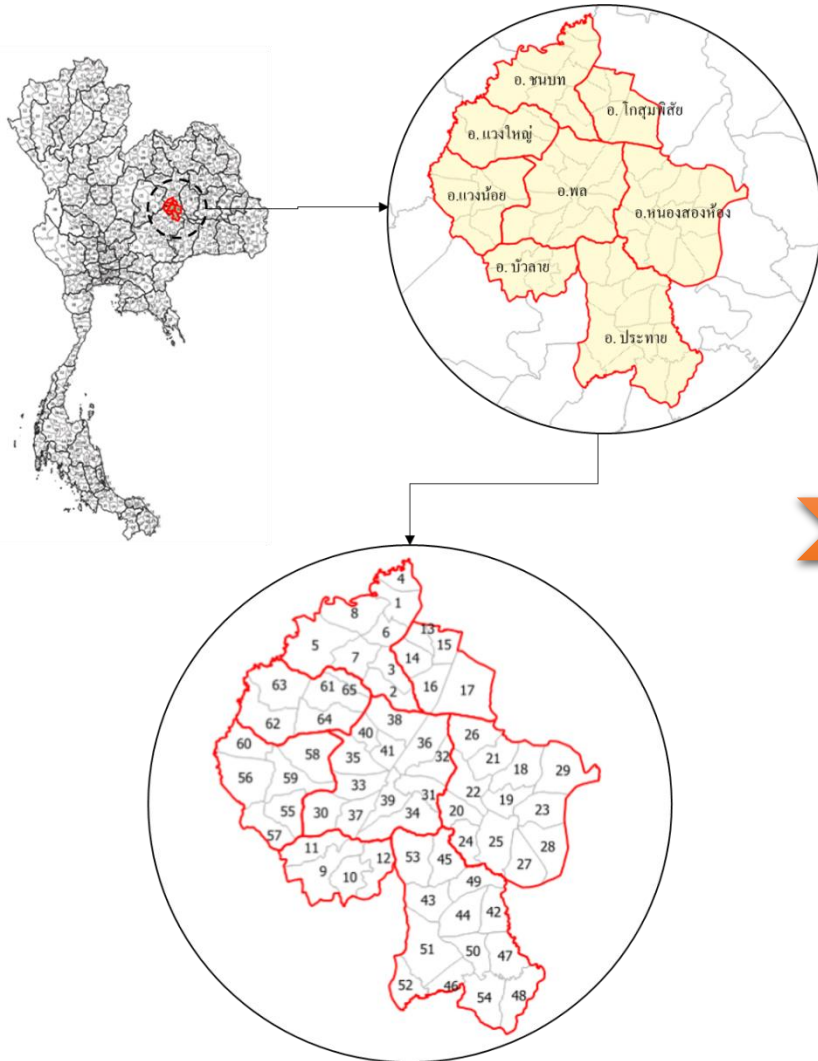
การสำรวจจุดต้นทาง-ปลายทางของผู้ใช้รถในพื้นที่ศึกษา พบว่า การเดินทางอำเภอพล มีลักษณะที่เชื่อมโยงกับการเดินทางของอำเภอบ้านไผ่ โดยส่วนมาก การเดินทางผ่านอำเภอพลมีในทิศทางเหนือ-ใต้ บนทางหลวงหมายเลข 2 และเชื่อมโยงการไปสู่อำเภอบ้านไผ่เพื่อกระจายไปสู่พื้นที่ต่างในภาคตะวันออกเฉียงเหนือ ส่วนปริมาณเดินทางในพื้นที่ข้างเคียงมีสัดส่วนที่ไม่น่ามากนัก





# การศึกษาด้านการจราจรและขนส่ง

## ผลการสำรวจข้อมูลด้านจราจรและขนส่ง : พื้นที่อำเภอพล



การคาดการณ์ปริมาณจราจรในอนาคต



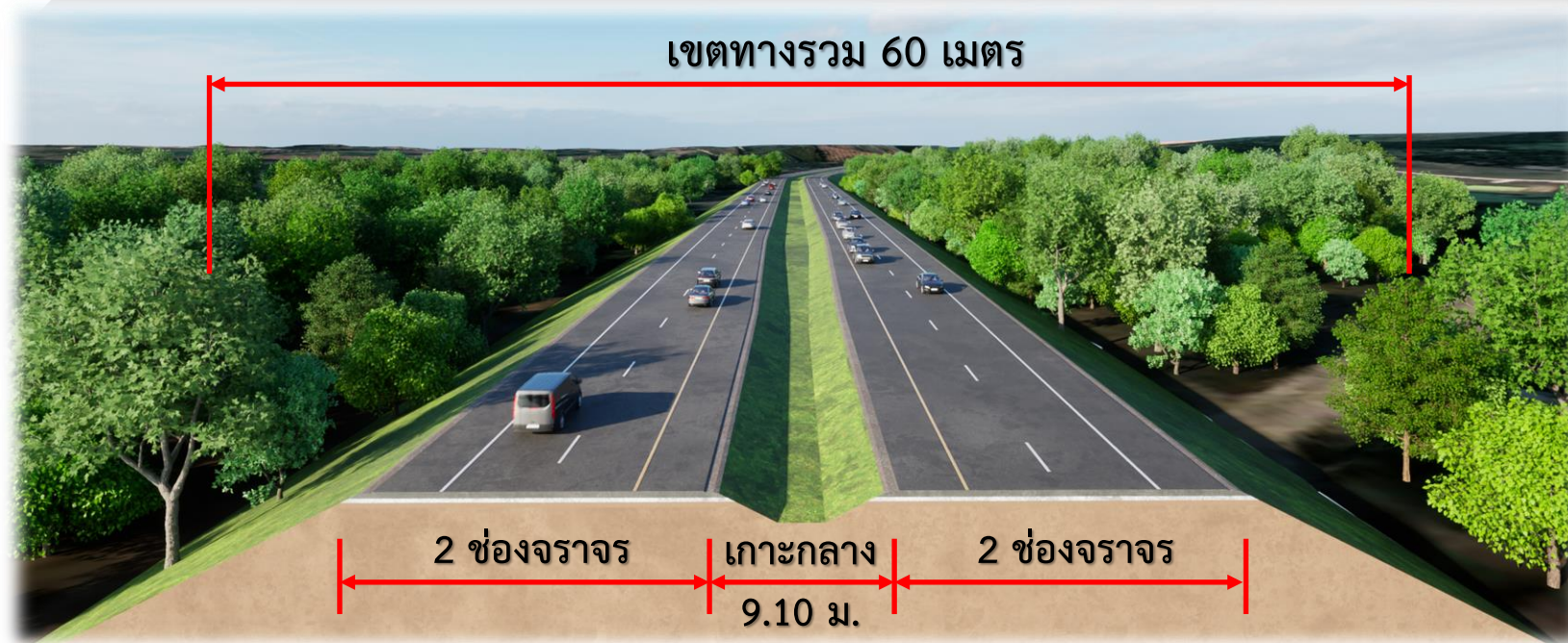
# การศึกษาด้านวิศวกรรมงานทาง



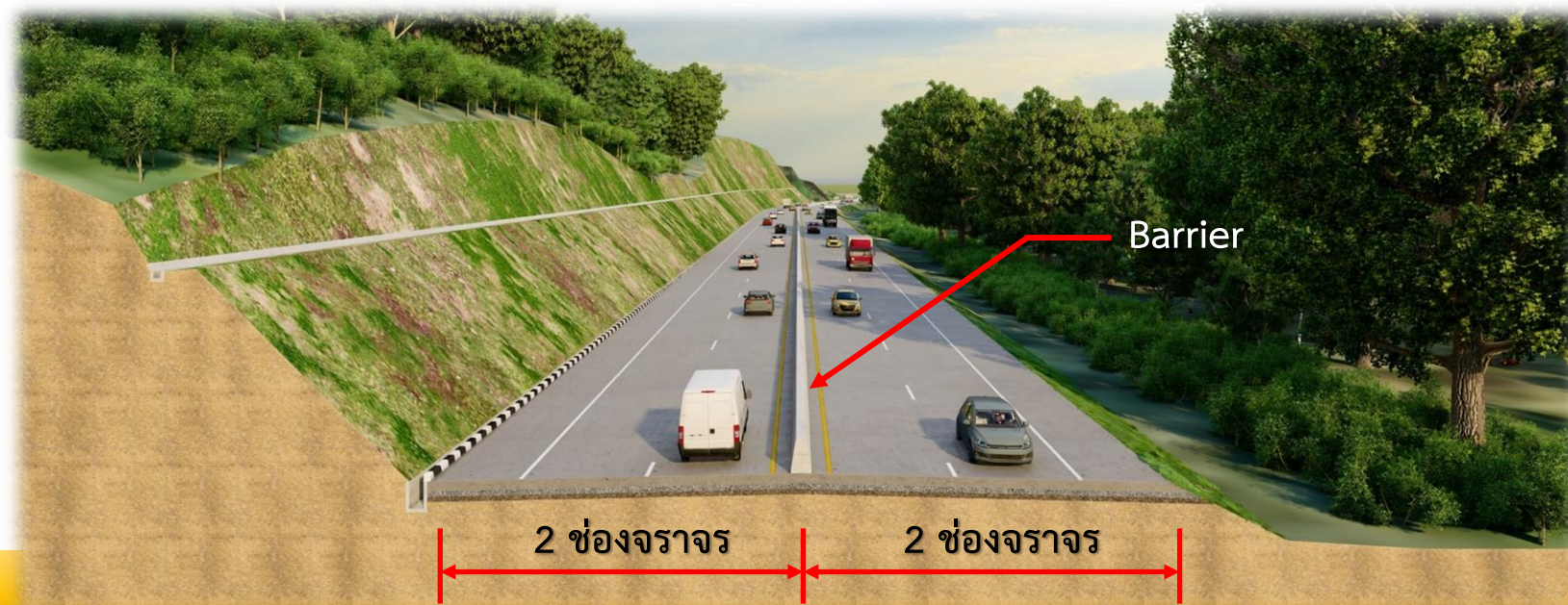




# รูปตัดทั่วไปของโครงการ



รูปตัดถนนทั่วไป



รูปตัดถนน บริเวณพื้นที่ภูเขา



จุดตัดทางหลวงสายหลัก



จุดตัดทางหลวงสายรอง





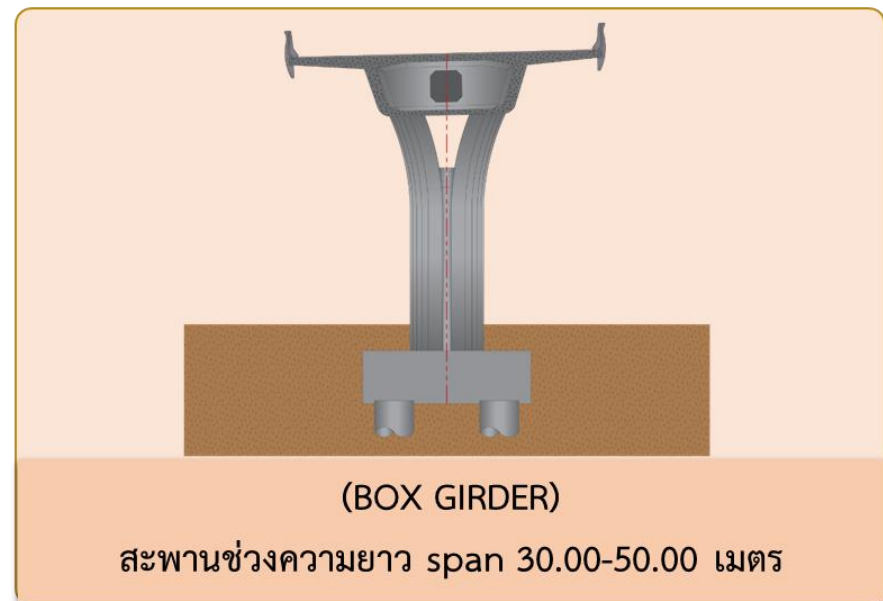
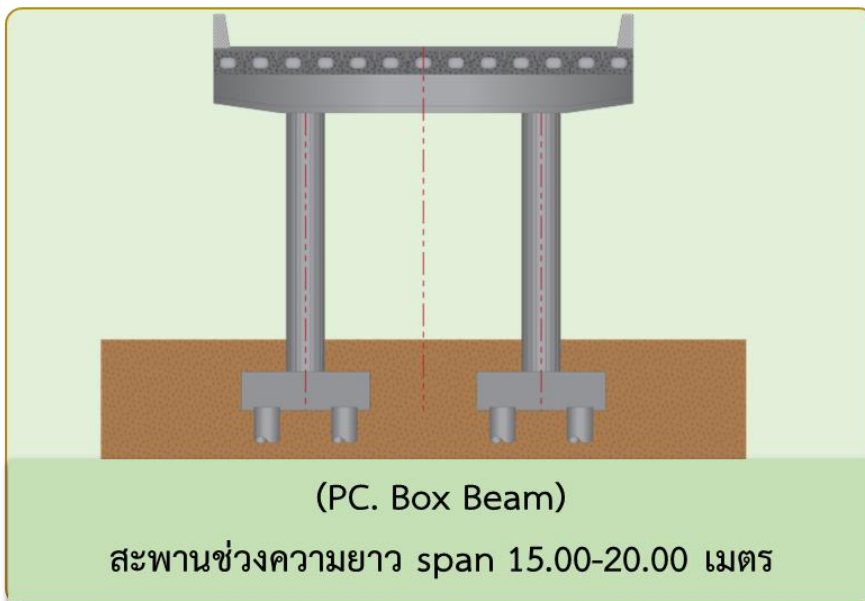
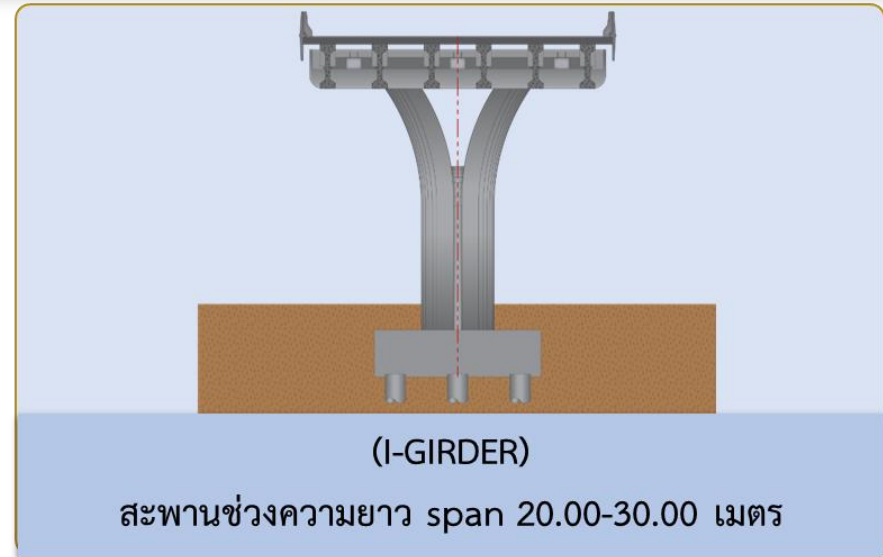
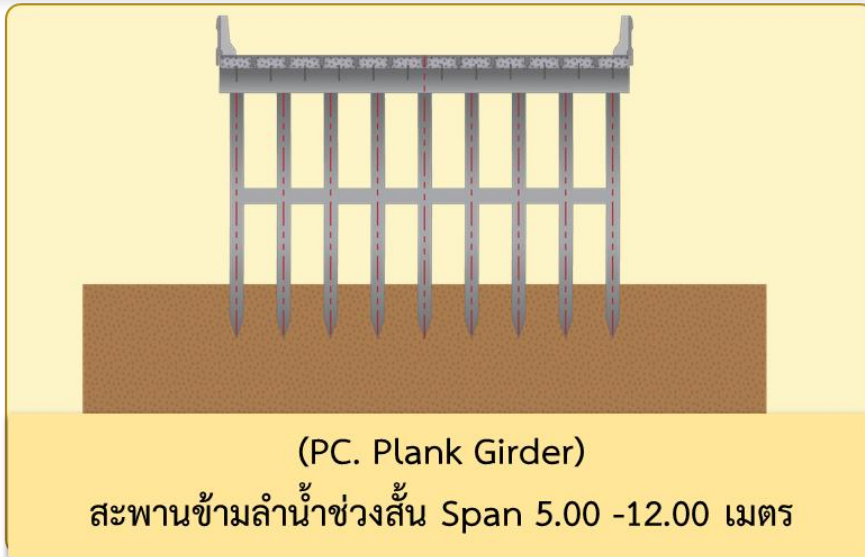


พิจารณาเป็นรูปแบบทางลอดทั้งหมด  
เพื่อความปลอดภัยต่อผู้ใช้ทาง และสามารถ  
ทำความเร็วได้อย่างต่อเนื่อง

- ช่องลอดขนาด 3.5 เมตร
- ช่องลอดขนาด 5.5 เมตร



# งานออกแบบเบื้องต้นด้านงานโครงสร้างสะพาน อาคารระบายน้ำและโครงสร้างอื่น ๆ





# งานออกแบบเบื้องต้นด้านปฐพีวิศวกรรม

- รูปแบบคันทาง พิจารณาจากข้อมูลสภาพภูมิประเทศ สภาพธรณีวิทยาและแหล่งวัสดุ
- รูปแบบโครงสร้างชั้นทาง พิจารณาจาก สภาพทางธรณีวิทยา, ปริมาณจราจร และแหล่งวัสดุ



ผิวทางลาดยาง



ผิวทางคอนกรีต





# งานออกแบบเบื้องต้นด้านระบบระบายน้ำ

ดำเนินการรวบรวมข้อมูลเบื้องต้นทางด้านอุทกวิทยา  
และสภาพการระบายน้ำ

- ข้อมูลแนวลำน้ำ
- คลองธรรมชาติและคลองชลประทาน
- พื้นที่น้ำท่วมซ้ำซาก
- ข้อกำหนดต่างๆ ที่เกี่ยวข้อง



สะพาน



ท่อลอดเหลี่ยม

รูปแบบอาคารระบายน้ำ

- อาคารระบายน้ำตามขวาง
  - สะพาน
  - ท่อลอดเหลี่ยม
  - ท่อลอดกลม
- อาคารระบายน้ำตามยาว
  - รางระบายน้ำด้านข้าง



ท่อลอดกลม



รางระบายน้ำ





# การศึกษาด้านสิ่งแวดล้อม





# 1. พื้นที่อำเภอมัญจาคีรี จังหวัดขอนแก่น











## การตรวจสอบข้อจำกัดด้านสิ่งแวดล้อมและพื้นที่อ่อนไหวด้านสิ่งแวดล้อม

1

พื้นที่อนุรักษ์ตามกฎหมาย  
และตามมติกรม.

2

โบราณสถาน แหล่งโบราณคดี

3

พื้นที่อ่อนไหวด้านสิ่งแวดล้อม



การตรวจสอบข้อจำกัดด้านสิ่งแวดล้อม  
และพื้นที่อ่อนไหวด้านสิ่งแวดล้อม

# พื้นที่อำเภอมัญจาคีรี จังหวัดขอนแก่น

## พื้นที่อนุรักษ์ตามกฎหมาย

พื้นที่อนุรักษ์ตามกฎหมาย	พื้นที่ (ไร่)	แนวตัดผ่าน	อยู่ในพื้นที่ศึกษาระยะ 500 เมตร
ป่าสงวนแห่งชาติ			
ป่าภูระงำ	218.75	ต.โนนพะยอม อ.ชนบท	ต.กุดเค้า อ.มัญจาคีรี ต.โนนพะยอม อ.ชนบท
ป่าอนุรักษ์เพิ่มเติม (ป่าโซน C)			
ป่าภูระงำ	2,637.50	ต.กุดเค้า อ.มัญจาคีรี	ต.เวียง อ.เทิง

### กฎหมายที่เกี่ยวข้อง

- ระเบียบกรมป่าไม้ ว่าด้วยการอนุญาตให้เข้าไปศึกษาหรือวิจัยทางวิชาการในเขตป่าสงวนแห่งชาติ พ.ศ.2559 ข้อ 7 จะต้องยื่นคำขออนุญาตเข้าไปศึกษาหรือวิจัยฯ
- กฎกระทรวง การขออนุญาตและการอนุญาตทำประโยชน์ในเขตป่า พ.ศ.2558 ข้อ 6 จะต้องขออนุญาตเข้าไปศึกษาหรือวิจัยฯ ในเขตป่าถาวร





การตรวจสอบข้อจำกัดด้านสิ่งแวดล้อม  
และพื้นที่อ่อนไหวด้านสิ่งแวดล้อม

พื้นที่อำเภอมัญจาคีรี จังหวัดขอนแก่น

โบราณสถาน แหล่งโบราณคดี →

ยังไม่ขึ้นทะเบียน 2 แห่ง

ลำดับ	รายชื่อ	ที่ตั้ง			รายละเอียด การขึ้นทะเบียน
		ตำบล	อำเภอ	จังหวัด	
1	แหล่งโบราณคดี บ้านห้วยอึ่ง	โนน พะยอม	ชนบท	ขอนแก่น	ยังไม่ขึ้นทะเบียน
2	แหล่งโบราณคดี บ้านห้วยค้อ				ยังไม่ขึ้นทะเบียน

กฎหมายที่เกี่ยวข้อง

ประกาศกระทรวงทรัพยากรธรรมชาติและสิ่งแวดล้อม เรื่อง กำหนดโครงการ  
กิจการ หรือการดำเนินการ ซึ่งต้องจัดทำรายงานการประเมินผลกระทบสิ่งแวดล้อม  
และหลักเกณฑ์ วิธีการ และเงื่อนไขในการจัดทำรายงานการประเมินผลกระทบ  
สิ่งแวดล้อม

ลำดับที่ 20 ข้อ 20.7 พื้นที่ที่ตั้งอยู่ใกล้โบราณสถาน แหล่งโบราณคดีแหล่ง  
ประวัติศาสตร์ หรืออุทยานประวัติศาสตร์ตามกฎหมายว่าด้วยโบราณสถาน โบราณวัตถุ  
ศิลปวัตถุและพิพิธภัณฑสถานแห่งชาติ ในระยะทาง 1 กิโลเมตร ยกเว้นถนนผังเมือง  
ตามที่กำหนดไว้ในกฎหมายว่าด้วยการผังเมือง

พื้นที่อ่อนไหวด้านสิ่งแวดล้อม



ศาสนสถาน 8 แห่ง

เช่น วัดศรีนวลพุทธาราม วัดสมบุญ  
และวัดป่าทรงธรรมคีรีเขต



สถานศึกษา 3 แห่ง

ได้แก่ โรงเรียนบ้านห้วยอึ่ง (ห้วยอึ่งราษฎร์อนุกุล)  
โรงเรียนร่มเย็นประชาสรรค์  
วิทยาลัยการอาชีพขอนแก่น



ชุมชน/หมู่บ้าน 21 แห่ง

เช่น หมู่ 1 บ้านโพนเพ็ก หมู่ 4 บ้านแจ้ง  
หมู่ 5 บ้านหนองไฮ





37  
ปัจจัย

# การจัดทำรายการตรวจสอบด้านสิ่งแวดล้อม (Environmental Checklist)

ทรัพยากรสิ่งแวดล้อม ทางกายภาพ (9)	ทรัพยากรสิ่งแวดล้อม ทางชีวภาพ (4)	คุณค่าการใช้ประโยชน์ของมนุษย์ (10)	คุณค่าต่อคุณภาพชีวิต (14)
<ul style="list-style-type: none"> <li>○ ภูมิสัณฐาน</li> <li>○ ทรัพยากรดิน</li> <li>○ ธรณีวิทยาและแผ่นดินไหว</li> <li>○ ทรัพยากรแร่ธาตุ</li> <li>○ น้ำผิวดินและน้ำใต้ดิน</li> <li>○ น้ำทะเล</li> <li>○ อากาศและบรรยากาศ</li> <li>○ เสียง</li> <li>○ ความสั่นสะเทือน</li> </ul>	<ul style="list-style-type: none"> <li>○ ระบบนิเวศ</li> <li>○ สัตว์ในระบบนิเวศ</li> <li>○ พืชในระบบนิเวศ</li> <li>○ สิ่งมีชีวิตที่หายาก</li> </ul>	<ul style="list-style-type: none"> <li>○ น้ำเพื่อการอุปโภคและบริโภค</li> <li>○ การคมนาคมขนส่ง</li> <li>○ สาธารณูปโภค</li> <li>○ พลังงาน</li> <li>○ การควบคุมน้ำท่วมและการระบายน้ำ</li> <li>○ การเกษตรกรรม</li> <li>○ การอุตสาหกรรม</li> <li>○ เหมืองแร่</li> <li>○ สันทนาการ</li> <li>○ การใช้ที่ดิน</li> </ul>	<ul style="list-style-type: none"> <li>○ เศรษฐกิจและสังคม</li> <li>○ การโยกย้ายและการเวนคืน</li> <li>○ การศึกษา</li> <li>○ การสาธารณสุข</li> <li>○ อาชีวอนามัย</li> <li>○ การแบ่งแยก</li> <li>○ อุบัติเหตุและความปลอดภัย</li> <li>○ ความปลอดภัยในสังคม</li> <li>○ สุขภาพ</li> <li>○ สารอันตราย</li> <li>○ ความสำคัญเฉพาะชุมชน</li> <li>○ ผู้ใช้ทาง</li> <li>○ ประวัติศาสตร์และโบราณคดี</li> <li>○ สุนทรียภาพ</li> </ul>

พื้นที่ศึกษาครอบคลุมพื้นที่โครงการและพื้นที่ใกล้เคียง ในระยะ 500 เมตร จากกึ่งกลางแนวเส้นทางโครงการ





## 2. พื้นที่อำเภอบ้านไผ่ จังหวัดขอนแก่น







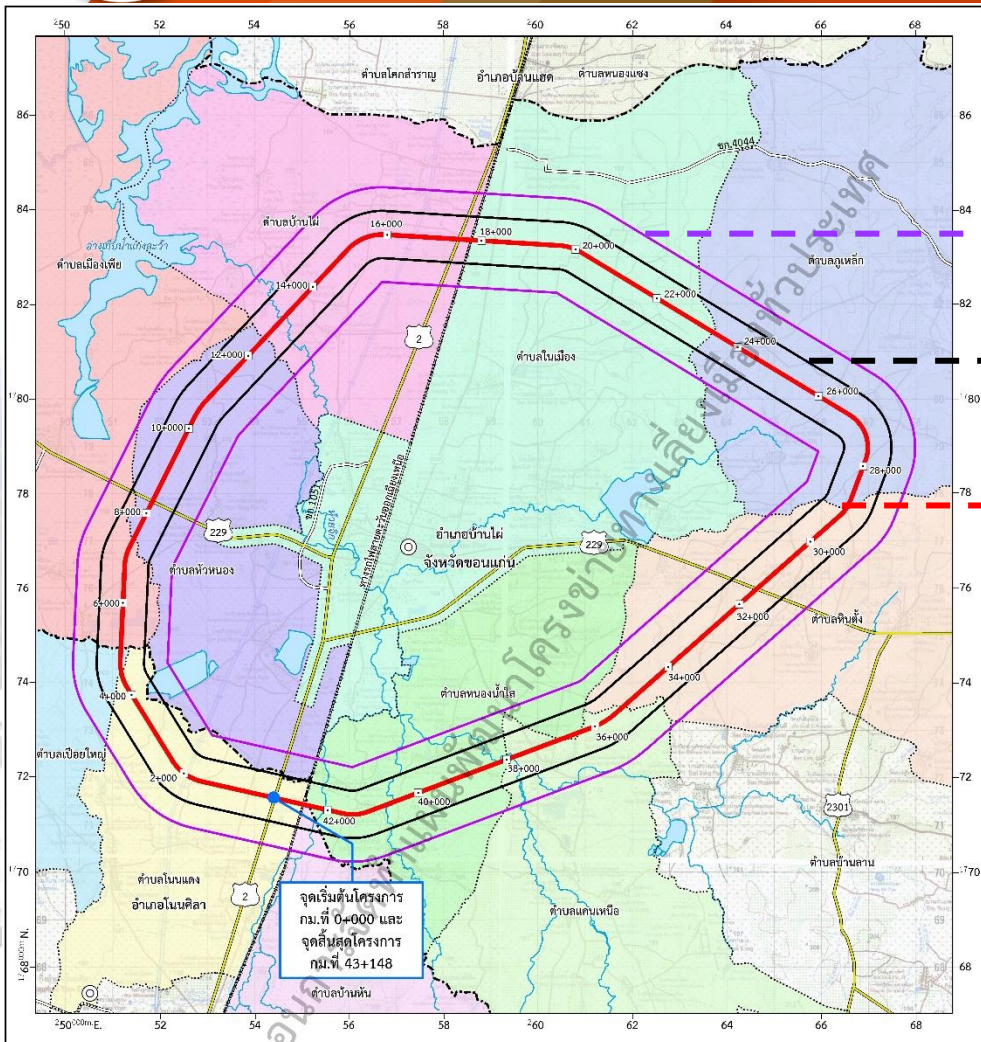
# พื้นที่อำเภอบ้านไผ่ จังหวัดขอนแก่น

## พื้นที่ศึกษาด้านสิ่งแวดล้อม

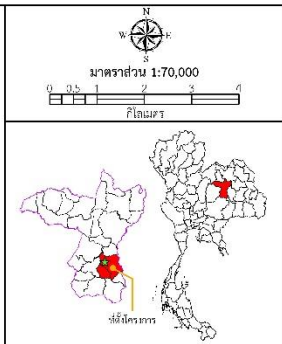
พื้นที่ศึกษาระยะ 1 กิโลเมตร จากกึ่งกลางแนวเส้นทางโครงการ

พื้นที่ศึกษาระยะ 500 เมตร จากกึ่งกลางแนวเส้นทางโครงการ

แนวเส้นทางโครงการ



สัญลักษณ์	พื้นที่ศึกษา
⊙	ที่ว่าการอำเภอ
---	เขตอำเภอ
---	เขตตำบล
---	ทางหลวงแผ่นดิน
---	ทางหลวงชนบท
---	ทางรถไฟ
---	แม่น้ำ
---	คูคลองชลประทาน
---	หนอง
---	เขื่อน
---	แนวเส้นทางโครงการ
---	พื้นที่ศึกษาระยะ 500 เมตร
---	พื้นที่ศึกษาระยะ 1 กิโลเมตร
---	อำเภอบ้านไผ่ จังหวัดขอนแก่น
---	ตำบลบ้านไผ่
---	ตำบลภูเหล็ก
---	ตำบลหนองน้ำใส
---	ตำบลหัวหนอง
---	ตำบลหินตั้ง
---	ตำบลเมืองเพีย
---	ตำบลแคนเหนือ
---	ตำบลโนนเมือง
---	อำเภอโนนศิลา จังหวัดขอนแก่น
---	ตำบลบ้านหัน
---	ตำบลเปือยใหญ่
---	ตำบลโนนแดง
---	ตำบลบ้านหัน
---	ตำบลเปือยใหญ่
---	ตำบลโนนแดง



จังหวัด	อำเภอ	ตำบล
จังหวัดขอนแก่น	อำเภอบ้านไผ่	ตำบลบ้านไผ่
		ตำบลภูเหล็ก
		ตำบลหนองน้ำใส
		ตำบลหัวหนอง
		ตำบลหินตั้ง
		ตำบลเมืองเพีย
		ตำบลแคนเหนือ
	อำเภอโนนศิลา	ตำบลบ้านหัน
		ตำบลเปือยใหญ่
		ตำบลโนนแดง
		ตำบลโนนแดง
1 จังหวัด	2 อำเภอ	11 ตำบล

หมายเหตุ : การดำเนินงานของกรมทางหลวงในขั้นตอนนี้ เป็นการจัดทำแผนพัฒนาโครงข่ายทางเลี่ยงเมืองทั่วประเทศ งานแนวเส้นทาง รูปแบบทางแยกต่าง ๆ เป็นเพียงแนวคิดเพื่อจัดทำแผนโดยรวมเท่านั้น แนวเส้นทางหรือรูปแบบทางแยกต่าง ๆ จะมีการดำเนินการในขั้นตอนการศึกษาความเหมาะสมฯ และได้ขอยุติขั้นตอนการสำรวจและออกแบบรายละเอียด





# พื้นที่อำเภอบ้านไผ่ จังหวัดขอนแก่น

การตรวจสอบข้อจำกัดด้านสิ่งแวดล้อมและพื้นที่อ่อนไหวด้านสิ่งแวดล้อม

1

พื้นที่อนุรักษ์ตามกฎหมาย  
และตามมติกรม.

2

โบราณสถาน แหล่งโบราณคดี

3

พื้นที่อ่อนไหวด้านสิ่งแวดล้อม





# พื้นที่อำเภอบ้านไผ่ จังหวัดขอนแก่น

การตรวจสอบข้อจำกัดด้านสิ่งแวดล้อม  
และพื้นที่อ่อนไหวด้านสิ่งแวดล้อม

## พื้นที่อนุรักษ์ตามกฎหมายและตามมติกรม.

พื้นที่อนุรักษ์ตามกฎหมาย	แนวตัดผ่าน	อยู่ในพื้นที่ศึกษาระยะ 500 เมตร
ป่าสงวนแห่งชาติ		
ป่าหนองเม็กและป่าลุ่มพุก	ต.ในเมือง ต.ภูเหล็ก ต.หินตั้ง อ.บ้านไผ่	ต.ในเมือง ต.ภูเหล็ก ต.หินตั้ง อ.บ้านไผ่
ป่าไม้ถาวรตามมติคณะรัฐมนตรี		
ป่าโครงการรถไฟหนองเม็ก-หนองลุมพุก กรุงเทพมหานคร และปริมณฑล	ต.บ้านไผ่ อ.บ้านไผ่	ต.บ้านไผ่ ต.ในเมือง ต.ภูเหล็ก ต.หินตั้ง อ.บ้านไผ่

### กฎหมายที่เกี่ยวข้อง

- ระเบียบกรมป่าไม้ ว่าด้วยการอนุญาตให้เข้าไปศึกษาหรือวิจัยทางวิชาการในเขตป่าสงวนแห่งชาติ พ.ศ.2559 ข้อ 7 จะต้องยื่นคำขออนุญาตเข้าไปศึกษาหรือวิจัยฯ
- กฎกระทรวง การขออนุญาตและการอนุญาตทำประโยชน์ในเขตป่า พ.ศ.2558 ข้อ 6 จะต้องขออนุญาตเข้าไปศึกษาหรือวิจัยฯ ในเขตป่าถาวร





# พื้นที่อำเภอบ้านไผ่ จังหวัดขอนแก่น

การตรวจสอบข้อจำกัดด้านสิ่งแวดล้อม  
และพื้นที่อ่อนไหวด้านสิ่งแวดล้อม

ภาคเหนือ

## โบราณสถานและแหล่งโบราณคดี จำนวน 4 แห่ง

ลำดับ	รายชื่อ	ที่ตั้ง			รายละเอียด การขึ้นทะเบียน	ระยะห่างจากกึ่งกลาง แนวเส้นทางโครงการ
		ตำบล	อำเภอ	จังหวัด		
1	วัดคอนคูใหญ่วนาราม	เมืองเพี้ย	บ้านไผ่	ขอนแก่น	ยังไม่ขึ้นทะเบียน	983
2	วัดโพธิ์ตาก	เมืองเพี้ย	บ้านไผ่	ขอนแก่น	ยังไม่ขึ้นทะเบียน	692
3	แหล่งโบราณคดีโนนไผ่	เมืองเพี้ย	บ้านไผ่	ขอนแก่น	ยังไม่ขึ้นทะเบียน	167
4	คูบ้านหนองร้านหล้า	หัวหนอง	บ้านไผ่	ขอนแก่น	ยังไม่ขึ้นทะเบียน	836

ภาคใต้

### กฎหมายที่เกี่ยวข้อง

ประกาศกระทรวงทรัพยากรธรรมชาติและสิ่งแวดล้อม เรื่อง กำหนดโครงการ กิจการ หรือการดำเนินการ ซึ่งต้องจัดทำรายงานการประเมินผลกระทบสิ่งแวดล้อม และหลักเกณฑ์ วิธีการ และเงื่อนไขในการจัดทำรายงานการประเมินผลกระทบสิ่งแวดล้อม ลำดับที่ 20 ข้อ 20.7 พื้นที่ที่ตั้งอยู่ใกล้โบราณสถาน แหล่งโบราณคดีแหล่งประวัติศาสตร์ หรืออุทยานประวัติศาสตร์ตามกฎหมายว่าด้วยโบราณสถาน โบราณวัตถุ ศิลปวัตถุและพิพิธภัณฑสถานแห่งชาติ ในระยะทาง 1 กิโลเมตร ยกเว้นถนนผังเมือง ตามที่กำหนดไว้ในกฎหมายว่าด้วยการผังเมือง







# พื้นที่อำเภอบ้านไผ่ จังหวัดขอนแก่น

การตรวจสอบข้อจำกัดด้านสิ่งแวดล้อม  
และพื้นที่อ่อนไหวด้านสิ่งแวดล้อม

## พื้นที่อ่อนไหวด้านสิ่งแวดล้อม



ศาสนสถาน 3 แห่ง

เช่น วัดศรีอุตรธรรมาราม (วัดป่าหนองปักตู๋)  
วัดโนนทอง  
ที่พักสงฆ์บ้านดอนหมากพริก



สถานศึกษา 5 แห่ง

ได้แก่ ร.ร.รัตนฉัตร  
ร.ร.บ้านทุ่งมน  
ร.ร.บ้านดอนหมากพริก



ชุมชน/หมู่บ้าน 33 แห่ง

เช่น หมู่ 5 บ้านหนองหว้า  
หมู่ 3 บ้านหนองทุ่ม  
หมู่ 7 บ้านดู่น้อย





24  
ปัจจัย

การจัดทำรายการตรวจสอบด้านสิ่งแวดล้อม (Environmental Checklist)

ทรัพยากรสิ่งแวดล้อม ทางกายภาพ (6)	ทรัพยากรสิ่งแวดล้อม ทางชีวภาพ (3)	คุณค่าการใช้ประโยชน์ของมนุษย์ (5)	คุณค่าต่อคุณภาพชีวิต (10)
<ul style="list-style-type: none"> <li>○ ทรัพยากรดิน</li> <li>○ ธรณีวิทยาและแผ่นดินไหว</li> <li>○ น้ำผิวดิน</li> <li>○ อากาศและบรรยากาศ</li> <li>○ เสียง</li> <li>○ ความสั่นสะเทือน</li> </ul>	<ul style="list-style-type: none"> <li>○ ระบบนิเวศ</li> <li>○ พืชในระบบนิเวศ</li> <li>○ สัตว์ในระบบนิเวศ</li> </ul>	<ul style="list-style-type: none"> <li>○ การคมนาคมขนส่ง</li> <li>○ สาธารณูปโภค</li> <li>○ การควบคุมน้ำท่วมและการระบายน้ำ</li> <li>○ การเกษตรกรรม</li> <li>○ การใช้ที่ดิน</li> </ul>	<ul style="list-style-type: none"> <li>○ เศรษฐกิจและสังคม</li> <li>○ การโยกย้ายและการเวนคืน</li> <li>○ การสาธารณสุข</li> <li>○ อาชีวอนามัย</li> <li>○ อุบัติเหตุและความปลอดภัย</li> <li>○ ความปลอดภัยในสังคม</li> <li>○ สุขภาพ</li> <li>○ ผู้ใช้ทาง</li> <li>○ ประวัติศาสตร์และโบราณคดี</li> <li>○ สุนทรียภาพ</li> </ul>

พื้นที่ศึกษาครอบคลุมพื้นที่โครงการและพื้นที่ใกล้เคียง ในระยะ 500 เมตร จากกึ่งกลางแนวเส้นทางโครงการ





### 3. พื้นที่อำเภอพล จังหวัดขอนแก่น

● กรุงเทพมหานคร  
และปริมณฑล





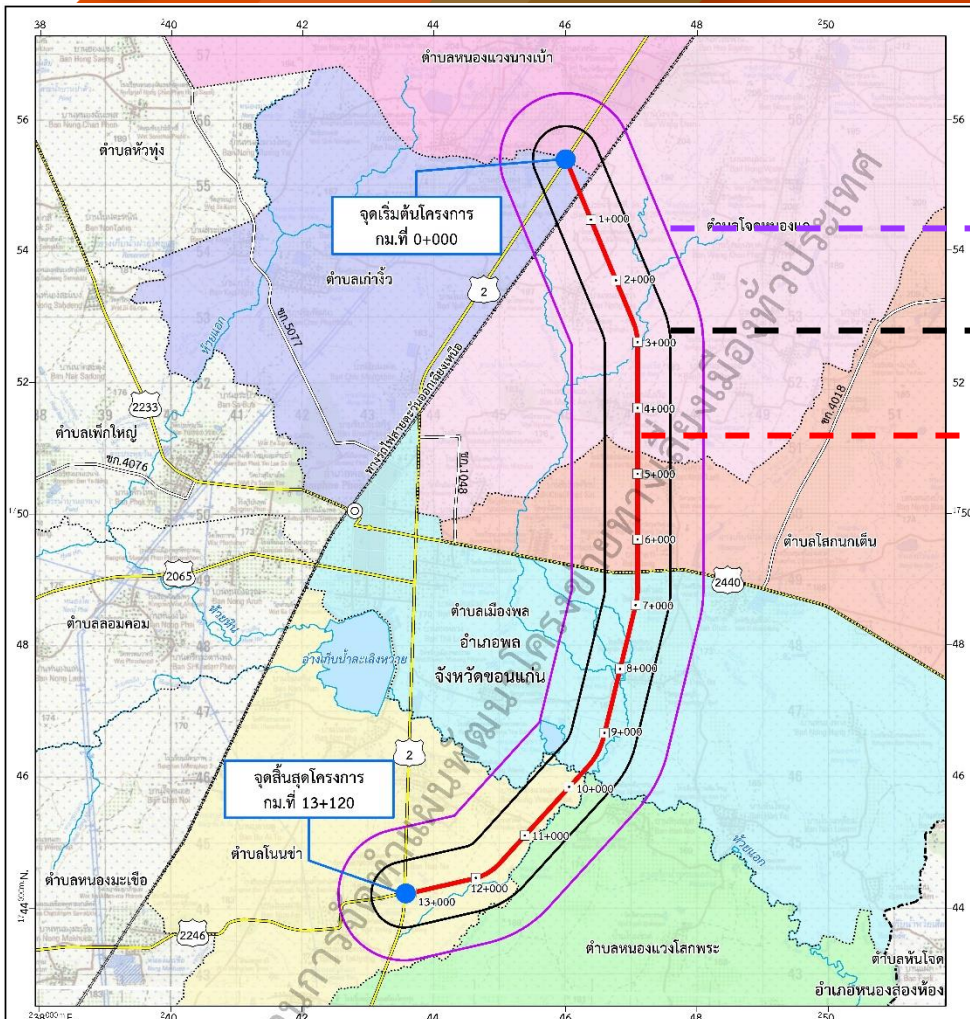
# พื้นที่อำเภอพล จังหวัดขอนแก่น

## พื้นที่ศึกษาด้านสิ่งแวดล้อม

พื้นที่ศึกษาระยะ 1 กิโลเมตร จากกึ่งกลางแนวเส้นทางโครงการ

พื้นที่ศึกษาระยะ 500 เมตร จากกึ่งกลางแนวเส้นทางโครงการ

แนวเส้นทางโครงการ



จังหวัด	อำเภอ	ตำบล
จังหวัดขอนแก่น	อำเภอพล	ตำบลหนองแวงนางเบ้า
		ตำบลเก่าจิ้ว
		ตำบลโจดหนองแก
		ตำบลโสภนกเต็น
		ตำบลเมืองพล
		ตำบลหนองแวงโสภพระ
		ตำบลโนนข่า
1 จังหวัด	1 อำเภอ	7 ตำบล

หมายเหตุ : การดำเนินงานของกรมทางหลวงในขั้นตอนนี้ เป็นการจัดทำแผนพัฒนาโครงข่ายทางเลี่ยงเมืองทั่วประเทศ งานแนวเส้นทาง รูปแบบทางแยกต่าง ๆ เป็นเพียงแนวคิดเพื่อจัดทำแผนโดยรวมเท่านั้น แนวเส้นทางหรือรูปแบบทางแยกต่าง ๆ จะมีการดำเนินการในขั้นตอนการศึกษาความเหมาะสม และจะได้ข้อยุติในขั้นตอนการสำรวจและออกแบบรายละเอียด



พื้นที่อ่อนไหวด้านสิ่งแวดล้อม

1

พื้นที่อ่อนไหวด้านสิ่งแวดล้อม



ศาสนสถาน 3 แห่ง

ได้แก่ สถานธรรมพระบรมครูหลวงปู่เทพโลกอุดร  
วัดนาวาสวัสดิ์ และวัดป่าบ้านกลาง



สถานศึกษา 3 แห่ง

ได้แก่ โรงเรียนบ้านหนองหัวสามัคคี  
โรงเรียนบ้านหนองเรือ และโรงเรียนโนนขำวิทยา



ชุมชน/หมู่บ้าน 13 แห่ง

เช่น หมู่ 10 บ้านวังจาง หมู่ 9 บ้านหนองผง  
หมู่ 4 บ้านหนองหัว หมู่ 7 บ้านหนองเรือ

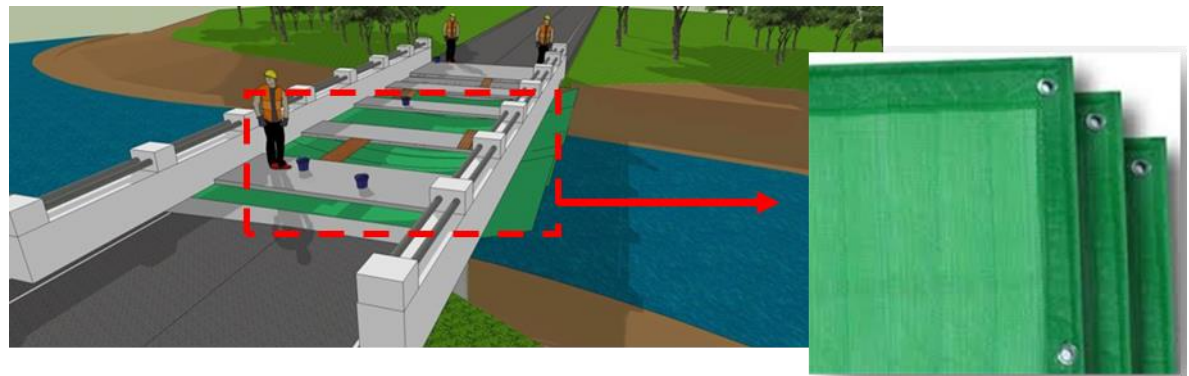


# มาตรการป้องกัน แก้ไข และลดผลกระทบสิ่งแวดล้อมเบื้องต้น



## น้ำผิวดิน/ระบบนิเวศน้ำ

- ✓ กอหินและเสาวัสดุก่อสร้าง ต้องวางกองให้ห่างจากลำน้ำและทางระบายน้ำไม่น้อยกว่า 150 เมตร เพื่อป้องกันการชะล้างพังทลายลงไปที่ตลิ่งขวางการไหลของน้ำ
- ✓ ห้ามมิให้คนงานทิ้งน้ำเสียลงสู่ระบบระบายน้ำของโครงการ เพื่อป้องกันน้ำเสียระบายลงสู่แหล่งน้ำสาธารณะ
- ✓ ในช่วงก่อสร้างสะพานข้ามลำน้ำใหม่ ผู้รับเหมาก่อสร้างจะต้องติดตั้งตาข่ายใต้สะพานเพื่อป้องกันการร่วงหล่นของเศษวัสดุที่ใช้ในการก่อสร้างตกหล่นลงสู่แหล่งน้ำ







# มาตรการป้องกัน แก้ไข และลดผลกระทบสิ่งแวดล้อมเบื้องต้น



## อากาศและบรรยากาศ

- ✓ บริเวณที่มีการเปิดหน้าดินเพื่อก่อสร้างใกล้กับพื้นที่ชุมชนและพื้นที่อ่อนไหวด้านสิ่งแวดล้อมจะต้องทำการฉีดพรมน้ำเป็นประจำทุกวัน อย่างน้อยวันละ 2 ครั้ง เพื่อลดการฟุ้งกระจายของฝุ่นละออง
- ✓ รถบรรทุกที่ใช้ขนส่งวัสดุ ต้องมีผ้าใบคลุมส่วนกระเบาะบรรทุกวัสดุอย่างมิดชิดเพื่อป้องกันการฟุ้งกระจายของฝุ่นละอองและการตกหล่นของเศษวัสดุที่บรรทุกนั้น
- ✓ ติดตั้งแผ่นกันฝุ่นที่ล้อทั้ง 4 ข้างของรถบรรทุกที่ใช้ในพื้นที่ก่อสร้าง



## เสียง

- ✓ กำหนดระยะเวลาในการดำเนินกิจกรรมการก่อสร้างที่ มีเสียงดังสูง ในช่วงเวลากลางวัน 8.00-17.00 น. เท่านั้น รวมถึงเร่งดำเนินการก่อสร้างโดยเร็ว เพื่อลดผลกระทบต่อประชาชนให้น้อยที่สุด
- ✓ กำหนดให้ผู้รับเหมาฯ จัดเตรียมพนักงานเพื่อควบคุม ดูแล บำรุงรักษา หรือตรวจสอบเครื่องจักรและอุปกรณ์ต่าง ๆ หรือยานพาหนะที่ใช้ในการก่อสร้างให้อยู่ในสภาพดีตลอดระยะเวลาการก่อสร้าง
- ✓ ประชาสัมพันธ์ วิธีการก่อสร้าง และระยะเวลาการก่อสร้าง สำหรับกิจกรรมการก่อสร้างที่ก่อให้เกิดเสียงดัง โดยประชาสัมพันธ์ล่วงหน้า 1 สัปดาห์ เพื่อให้ประชาชนที่อยู่ใกล้เคียงพื้นที่ก่อสร้างได้เตรียมตัวล่วงหน้า
- ✓ กำหนดให้มีการติดตั้งกำแพงกันเสียงชั่วคราว ณ บริเวณผู้รับที่อ่อนไหว ที่คาดว่าจะมีค่าระดับเสียงเกินเกณฑ์มาตรฐาน





# มาตรการป้องกัน แก้ไข และลดผลกระทบสิ่งแวดล้อมเบื้องต้น



## การคมนาคมขนส่ง

- ✓ หลีกเลี่ยงการขนส่งวัสดุอุปกรณ์ก่อสร้างในช่วงเวลาเร่งด่วนช่วงเช้า (07.00-09.00 น.) และช่วงเย็น (16.00-18.00 น.) และจำกัดความเร็วของรถขนส่งวัสดุก่อสร้างให้มีความเร็วไม่เกินตามที่กฎหมายกำหนด
- ✓ ต้องมีการประชาสัมพันธ์ หรือติดประกาศรวมทั้งป้ายเตือนให้กับผู้ใช้รถใช้ถนนและประชาชนให้ทราบล่วงหน้า 15 วัน เกี่ยวกับการก่อสร้างโครงการ เพื่อให้ผู้ใช้ทางได้หลีกเลี่ยงการใช้เส้นทางดังกล่าว หรือใช้อย่างระมัดระวัง
- ✓ จัดทำแผนการจัดจราจรระหว่างก่อสร้างบนทางหลวงและ ทางหลวงชนบท



## การโยกย้ายและการเวนคืน

- ✓ กรมทางหลวงต้องประชาสัมพันธ์เกี่ยวกับขั้นตอนการชดเชยทรัพย์สินต่อประชาชนที่ได้รับผลกระทบก่อนการก่อสร้าง โดยให้จัดประชุมชี้แจงรายละเอียดเกี่ยวกับขั้นตอนการเวนคืนและการจ่ายค่าทดแทนที่ดินและทรัพย์สิน รวมทั้งสิทธิของผู้ถูกเวนคืนให้กับประชาชนที่ถูกเวนคืนได้รับทราบ
- ✓ กรมทางหลวงต้องจ่ายค่าทดแทนอสังหาริมทรัพย์ที่ถูกเวนคืนและค่าทดแทนความเสียหายที่ได้จากการเวนคืนพิจารณาตาม พรบ.ว่าด้วยการเวนคืนและการได้มาซึ่งอสังหาริมทรัพย์ พ.ศ.2562





# มาตรการป้องกัน แก้ไข และลดผลกระทบสิ่งแวดล้อมเบื้องต้น



## สุขาภิบาล

- ✓ จัดให้มีน้ำใช้ภายในที่พักคนงานให้เพียงพอต่อความต้องการของคนงานก่อสร้าง
- ✓ ผู้รับเหมาก่อสร้างต้องจัดหาภาชนะรองรับมูลฝอย หรือถังพลาสติกขนาด 200 ลิตร ไว้ในบ้านพักคนงานให้เพียงพอ และประสานให้เทศบาลที่รับผิดชอบ ให้มีการเก็บขนขยะไปกำจัดทุก 1-2 วัน/ครั้ง เพื่อไม่ให้เป็นแหล่งเพาะพันธุ์ของพาหะนำโรค
- ✓ จัดให้มีห้องน้ำห้องส้วมในพื้นที่ก่อสร้าง พื้นที่สำนักงานชั่วคราวและที่พักคนงานอย่างเพียงพอในอัตราส่วนคนงาน 15 คนต่อ 1 ห้อง
- ✓ จัดให้มีถังบำบัดน้ำเสียสำเร็จรูปชนิดเกรอะ-กรองไร้อากาศ ให้เพียงพอ สำหรับห้องส้วม น้ำเสียจากห้องอาบน้ำ ลานซักล้าง ห้องครัว บริเวณที่พักคนงาน





# มาตรการป้องกัน แก้ไข และลดผลกระทบสิ่งแวดล้อมเบื้องต้น



## เศรษฐกิจ-สังคม



- ✓ ประชาสัมพันธ์รายละเอียดโครงการ โดยการแจ้งหรือติดประกาศให้ผู้ใช้รถใช้ถนน และประชาชนทราบล่วงหน้า บริเวณจุดเริ่มต้น และจุดสิ้นสุดโครงการ
- ✓ ต้องแจ้งให้ทราบล่วงหน้า 15 วัน ในกรณีที่มีการปิดช่องทางสัญจร หรือมีการติดตั้งป้ายประชาสัมพันธ์ข้อมูลโครงการ บริเวณจุดเริ่มต้นและจุดสิ้นสุดโครงการ
- ✓ จัดให้มีตู้รับเรื่องร้องเรียน เพื่ออำนวยความสะดวกในการรับเรื่องร้องเรียนสำหรับประชาชนที่เกิดจากโครงการไว้ที่สำนักงานโครงการ และช่องทางหลวงที่รับผิดชอบ



## ประวัติศาสตร์และโบราณคดี

- ✓ ผู้รับเหมาก่อสร้างจะต้องแจ้งให้สำนักศิลปากรที่ 8 ขอนแก่น ทราบก่อนดำเนินการก่อสร้างโครงการ
- ✓ ขณะที่ดำเนินการก่อสร้างหากพบหลักฐานทางโบราณคดีในพื้นที่ใดๆ จะต้องหยุดดำเนินการและรีบแจ้งต่อสำนักศิลปากรที่ 8 ขอนแก่น ที่รับผิดชอบในพื้นที่ทราบโดยทันที เพื่อทำการตรวจสอบหลักฐานและปฏิบัติตามหลักกฎเกณฑ์ต่าง ๆ ตามกฎหมายอย่างเคร่งครัดต่อไป



# การมีส่วนร่วมของประชาชน

● กรุงเทพมหานคร  
และปริมณฑล







# การดำเนินงานการมีส่วนร่วมของประชาชน

การให้ข้อมูลข่าวสารและประชาสัมพันธ์โครงการ

## สื่อประชาสัมพันธ์โครงการ

### สื่อประกอบการประชุม

- แผ่นพับประชาสัมพันธ์ จำนวน 4 ชุด
- เอกสารประกอบการประชุม จำนวน 4 ชุด
- บอร์ดนิทรรศการ จำนวน 4 ชุด
- สื่อวีดิทัศน์ จำนวน 2 ชุด
- สไลด์ประกอบการบรรยาย (Power Point) จำนวน 4 ชุด

### สื่อออนไลน์

- เว็บไซต์โครงการ
- Facebook โครงการ
- Line Official ของโครงการ

### สื่อแจ้งวาระและสรุปผลการประชุม

- ประกาศแจ้งวาระการประชุม  
รับฟังความคิดเห็น
- ประกาศสรุปผลการประชุม  
รับฟังความคิดเห็น



(กลุ่มย่อย ครั้งที่ 2)



# การดำเนินงานการมีส่วนร่วมของประชาชน

สื่อประชาสัมพันธ์โครงการ : สื่อออนไลน์



Website

[www.doh-bypass.com](http://www.doh-bypass.com)

มีผู้เข้าชมเว็บไซต์โครงการ จำนวน 14,181 ครั้ง



Facebook Page

แผนพัฒนาทางเลี่ยงเมืองกรมทางหลวง

มีผู้ติดตามเฟซบุ๊กโครงการ จำนวน 176 คน



Line Official

[doh-bypass \(@021rouzs\)](https://line.me/tv/@021rouzs)

มีสมาชิกไลน์ออฟฟิเชียล จำนวน 995 คน



ข้อมูล ณ วันอังคารที่ 10 ม.ค. 67



# การดำเนินงานการมีส่วนร่วมของประชาชน

การประชุมปฐมนิเทศโครงการ (สัมมนา ครั้งที่ 1)  
วันที่ 3 มีนาคม พ.ศ.2566  
ณ ห้องประชุมกมลทิพย์ ชั้น 2 โรงแรม เดอะ สุโกศล กรุงเทพฯ

การประชุมเพื่อชี้แจงผลการรวบรวมข้อมูลโครงการ (กลุ่มย่อย ครั้งที่ 1)  
วันที่ 15 สิงหาคม – 8 กันยายน พ.ศ.2566  
(จำนวน 30 กลุ่ม ครอบคลุม 50 โครงการ)

การประชุมเพื่อชี้แจงผลการจัดทำแผนพัฒนาทางหลวง (กลุ่มย่อย ครั้งที่ 2)  
วันที่ 18 มกราคม – 9 กุมภาพันธ์ พ.ศ.2567  
(จำนวน 30 กลุ่ม ครอบคลุม 50 โครงการ)

การประชุมปัจฉิมนิเทศโครงการ (สัมมนา ครั้งที่ 2)

การประชาสัมพันธ์โครงการ  
ผ่านเว็บไซต์โครงการ Facebook  
โครงการ Line Official ของโครงการ  
และป้ายประชาสัมพันธ์โครงการ  
ดำเนินการอย่างต่อเนื่องตั้งแต่เริ่มต้น  
จนถึงสิ้นสุดการศึกษาโครงการ





# ผลการดำเนินงานการมีส่วนร่วมของประชาชน

ผลการประชุมเพื่อชี้แจงผลการรวบรวมข้อมูลโครงการ  
(กลุ่มย่อย ครั้งที่ 1)



# ผลการดำเนินงานการมีส่วนร่วมของประชาชน

## การประชุมเพื่อชี้แจงผลการรวบรวมข้อมูลโครงการ (กลุ่มย่อย ครั้งที่ 1)

### จังหวัดขอนแก่น

เมื่อวันจันทร์ที่ 21 สิงหาคม 2566 เวลา 09.00-16.00 น. ณ หอประชุมที่ว่าการอำเภอบ้านไผ่ จังหวัดขอนแก่น โดยได้รับเกียรติจากนางสาวรณิชา นัยพินิจ รองผู้ว่าราชการจังหวัดขอนแก่น เป็นประธานในการเปิดการกล่าวรายงานการประชุม และนายสมเจตน์ เชื้อนเพชร ผู้อำนวยการแขวงทางหลวงขอนแก่นที่ 3 (บ้านไผ่) กล่าวรายงานการประชุม มีผู้เข้าร่วมการประชุมทั้งสิ้น 43 หน่วยงาน ( 69 คน)





# ผลการดำเนินงานการมีส่วนร่วมของประชาชน

## การประชุมเพื่อชี้แจงผลการรวบรวมข้อมูลโครงการ (กลุ่มย่อย ครั้งที่ 1)

### สรุปประเด็นคำถาม ข้อคิดเห็น และข้อเสนอแนะ

#### ด้านวิศวกรรม

» 1

แนวเส้นทางเลี่ยงเมืองด้านทิศตะวันออกจากสามแยกบรปือไปจรดทางหลวงหมายเลข 2 ให้ขยับแนวเส้นทางออกมาอีกประมาณ 4 กิโลเมตร ให้สามารถเชื่อมโยงกับเส้นทางรถไฟที่จะต่อเชื่อมไปยังจังหวัดนครพนมในอนาคต

» 2

ขอให้พิจารณาแนวเส้นทางที่รองรับโรงงานน้ำตาลที่จะเกิดขึ้นในอนาคต ซึ่งในขณะนี้อยู่ในขั้นตอนการเตรียมพื้นที่จัดตั้งโรงงานอุตสาหกรรม รวมถึงจุดกลับรถเกือกม้าเพื่อรองรับรถบรรทุกจากโรงงานน้ำตาลที่มาใช้แนวเส้นทาง

#### ด้านสิ่งแวดล้อม

» 1

เนื่องจากพบแหล่งโบราณคดีอยู่ในระยะ 22 เมตรจากกึ่งกลางแนวเส้นทางโครงการจึงควรพิจารณาถึงความเป็นไปได้ที่จะขยับแนวเส้นทางเพื่อลดผลกระทบต่อแหล่งโบราณคดีดังกล่าว

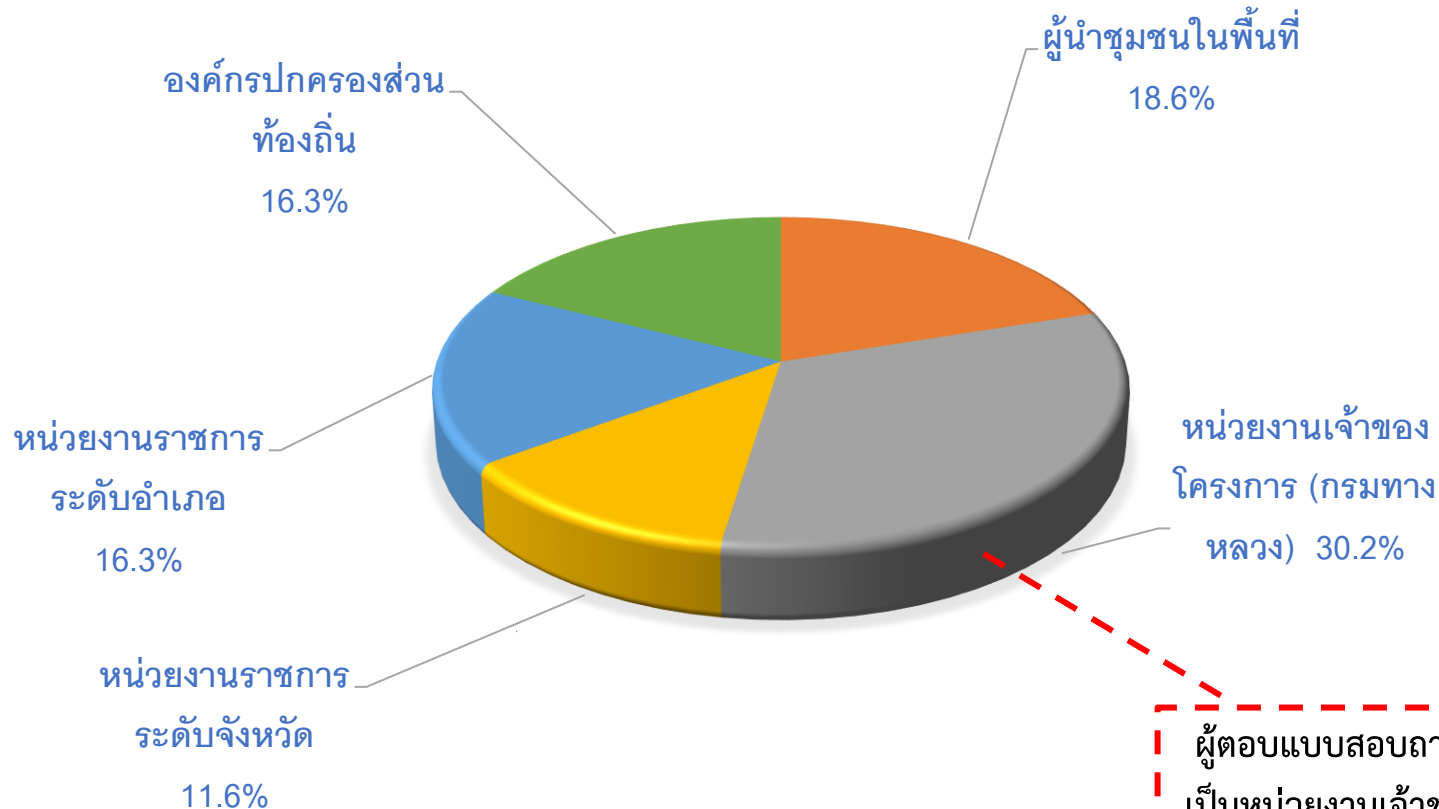




# ผลการดำเนินงานการมีส่วนร่วมของประชาชน

## การประชุมเพื่อชี้แจงผลการรวบรวมข้อมูลโครงการ (กลุ่มย่อย ครั้งที่ 1)

### กลุ่มเป้าหมายที่ตอบแบบสอบถามแสดงความคิดเห็น



**บ้านไผ่ ขอนแก่น**

มีผู้ตอบแบบสอบถาม  
แสดงความคิดเห็นทั้งหมด 43 คน  
(ผู้เข้าร่วมประชุม 69 คน)  
คิดเป็นร้อยละ 62.3

ผู้ตอบแบบสอบถามส่วนใหญ่  
เป็นหน่วยงานเจ้าของโครงการ  
ร้อยละ 30.2



# ผลการดำเนินงานการมีส่วนร่วมของประชาชน

การประชุมเพื่อชี้แจงผลการรวบรวมข้อมูลโครงการ (กลุ่มย่อย ครั้งที่ 1)

## ความคิดเห็นต่อรูปแบบแนวเส้นทางโครงการ



### บ้านไผ่ ขอนแก่น

ความคิดเห็นต่อรูปแบบ  
แนวเส้นทางโครงการ  
ผู้ตอบแบบสอบถามส่วนใหญ่  
**เห็นด้วย ร้อยละ 95.3**  
ไม่เห็นด้วย ร้อยละ 2.3



# การดำเนินงานการมีส่วนร่วมของประชาชน

## แผนการดำเนินงานในขั้นต่อไป

การประชุมปฐมนิเทศโครงการ (สัมมนา ครั้งที่ 1)

วันที่ 3 มีนาคม พ.ศ.2566

ณ ห้องประชุมกมลทิพย์ ชั้น 2 โรงแรม เดอะ สุโกศล กรุงเทพฯ

การประชุมเพื่อชี้แจงผลการรวบรวมข้อมูลโครงการ (กลุ่มย่อย ครั้งที่ 1)

วันที่ 15 สิงหาคม – 8 กันยายน พ.ศ.2566

(จำนวน 30 กลุ่ม ครอบคลุม 50 โครงการ)

การประชุมเพื่อชี้แจงผลการจัดทำแผนพัฒนาทางหลวง (กลุ่มย่อย ครั้งที่ 2)

วันที่ 18 มกราคม – 9 กุมภาพันธ์ พ.ศ.2567

(จำนวน 30 กลุ่ม ครอบคลุม 50 โครงการ)

การประชุมปัจฉิมนิเทศโครงการ (สัมมนา ครั้งที่ 2)





# สถานที่ติดต่อและสอบถามข้อมูลเพิ่มเติม

## กรมทางหลวง



### สำนักแผนงาน กรมทางหลวง

ถนนศรีอยุธยา แขวงทุ่งพญาไท  
เขตราชเทวี กรุงเทพฯ 10400

โทรศัพท์ : 0 2354 6668 – 75 ต่อ 23797

โทรสาร : 0 2354 6593



## บริษัทที่ปรึกษา

### บริษัท เอ็ม เอ เอ คอนซัลแตนท์ จำกัด

221/1 ซอยประชาชื่น 37 ถนนประชาชื่น แขวงวงศ์สว่าง  
เขตบางซื่อ กรุงเทพมหานคร 10800

โทรศัพท์ : 0 2975 9300 โทรสาร : 0 2975 9311

ผู้ประสานงานด้านวิศวกรรม : คุณณาทยา สุวรรณภรณ์

### บริษัท ซิตี แพลน โพรเฟสชันนอล จำกัด

1199 ชั้น 15 อาคารปิยวรรณ ถนนพหลโยธิน แขวงพญาไท  
เขตพญาไท กรุงเทพมหานคร 10400

โทรศัพท์ : 0 2617 0522 โทรสาร : 0 2617 0524

ผู้ประสานงานด้านวิศวกรรม : นายวันเฉลิม ดวงกันยา

### บริษัท ธรรมชาติ คอนซัลแตนท์ จำกัด

288/172 ถนนสายไหม แขวงสายไหม เขตสายไหม กรุงเทพฯ 10220

โทรศัพท์ : 0 2003 5230 ต่อ 102 หรือ 203

ผู้ประสานงานด้านสิ่งแวดล้อม : คุณนิศยา บัวงาม

ผู้ประสานงานด้านการมีส่วนร่วมของประชาชน : คุณจิรพร หายทุกข์



# ช่วงรับฟังความคิดเห็น

