



# การประชุมเพื่อชี้แจงผลการจัดทำแผนพัฒนาทางหลวง (กลุ่มย่อย ครั้งที่ 2)

## โครงการการศึกษาจัดทำแผนพัฒนาทางเลี่ยงเมือง เพื่อแก้ไขปัญหาจราจรบริเวณเขตเมืองในภูมิภาค

วันพุธที่ 31 มกราคม 2567 เวลา 09.00 - 12.00 น.

ณ ห้องประชุมเสียงแคน ชั้น 2 ศาลากลางจังหวัดขอนแก่น (หลังเก่า)





# กลุ่มบริษัทที่ปรึกษา



สัญญาจ้างเลขที่ : สผ. 03/2566  
ลงวันที่ : 14 ธันวาคม 2565  
ระยะเวลาการปฏิบัติงาน : 15 ธ.ค. 65 – 8 มี.ค. 67  
รวม : 15 เดือน



บริษัท เอ็ม เอ อี คอนซัลแตนท์ จำกัด



บริษัท ซิตี้ แพลน โพรเฟสชันนอล จำกัด



THAMMACHART  
CONSULTANT CO.,LTD.

บริษัท ธรรมชาติ คอนซัลแตนท์ จำกัด



การพัฒนาทางหลวงถือเป็นปัจจัยด้านโครงสร้างพื้นฐานที่สำคัญในการพัฒนาประเทศ ด้วยพื้นที่ในหลายจังหวัด ทั้งที่เป็นตัวเมืองและระดับอำเภอ มีสภาพการใช้พื้นที่เป็นเขตเมือง ตลอดจนการพัฒนากิจกรรมทางด้านเศรษฐกิจ เกษตรกรรม อุตสาหกรรม และการท่องเที่ยวอย่างรวดเร็ว ก่อให้เกิดปริมาณความต้องการในการเดินทางบนโครงข่ายถนนผ่านเขตเมืองเพิ่มสูงขึ้น นำมาซึ่งปัญหาการจราจรติดขัดในตัวเมืองความล่าช้าในการเดินทางและส่งผลกระทบต่อออกไปยังโครงข่ายถนนภายนอกพื้นที่เป็นวงกว้าง

กรมทางหลวงได้เล็งเห็นปัญหาดังกล่าวจึงได้ดำเนิน การศึกษาจัดทำแผนพัฒนาทางเลี้ยวเมืองเพื่อแก้ไขปัญหาจราจรบริเวณเขตเมืองในภูมิภาค เพื่อที่อำนวยความสะดวกแก่ผู้เดินทาง ให้สามารถเดินทางอ้อมผ่านพื้นที่ตัวเมืองได้โดยไม่ต้องเข้าไปเสียเวลารถติดในตัวเมืองอำเภอหรือจังหวัด อีกทั้งยังเป็นการช่วยระบายความคับคั่งของการจราจรในตัวเมืองลงได้อีกทางหนึ่ง ทั้งนี้ถนนทางเลี้ยวเมืองเมื่อก่อสร้างแล้วเสร็จจะช่วยลดปัญหาการจราจรติดขัด รวมถึงช่วยพัฒนาพื้นที่ และยกระดับคุณภาพชีวิตของประชาชน



## การศึกษาจัดทำแผนพัฒนาทางเลี้ยวเมืองในระยะ 20 ปีข้างหน้า



ส่วนที่ 1 **ศึกษาความเหมาะสมเบื้องต้น** ทางด้านเศรษฐกิจ วิศวกรรม และตรวจสอบผลกระทบสิ่งแวดล้อมของโครงการก่อสร้างทางเลี้ยวเมืองในอนาคตที่มีศักยภาพโดยพิจารณาปัญหาการจราจร แนวโน้มการพัฒนาทางด้านเศรษฐกิจและสังคม แนวโน้มการพัฒนาเมือง บูรณาการร่วมกับการวางผังเมือง หน่วยงานในท้องถิ่นและชุมชน



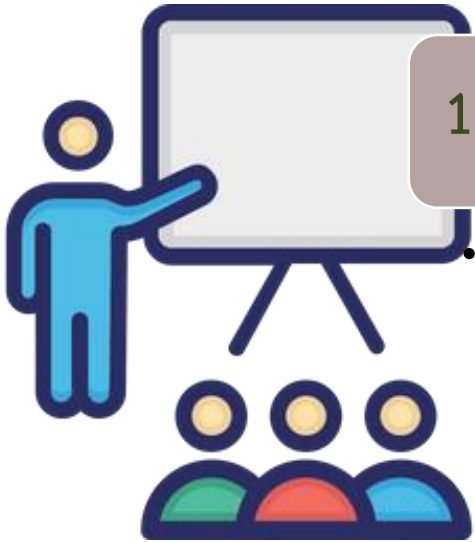
ส่วนที่ 2 **วิเคราะห์ความคุ้มค่า และจัดลำดับความสำคัญ** ของโครงการเพื่อทำแผนพัฒนาทางเลี้ยวเมืองทั้งในระยะสั้น ระยะกลาง ระยะยาว





# วัตถุประสงค์ของโครงการ





## 1. ประชาสัมพันธ์

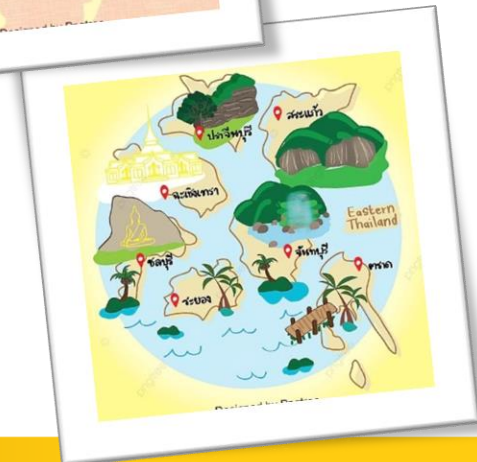
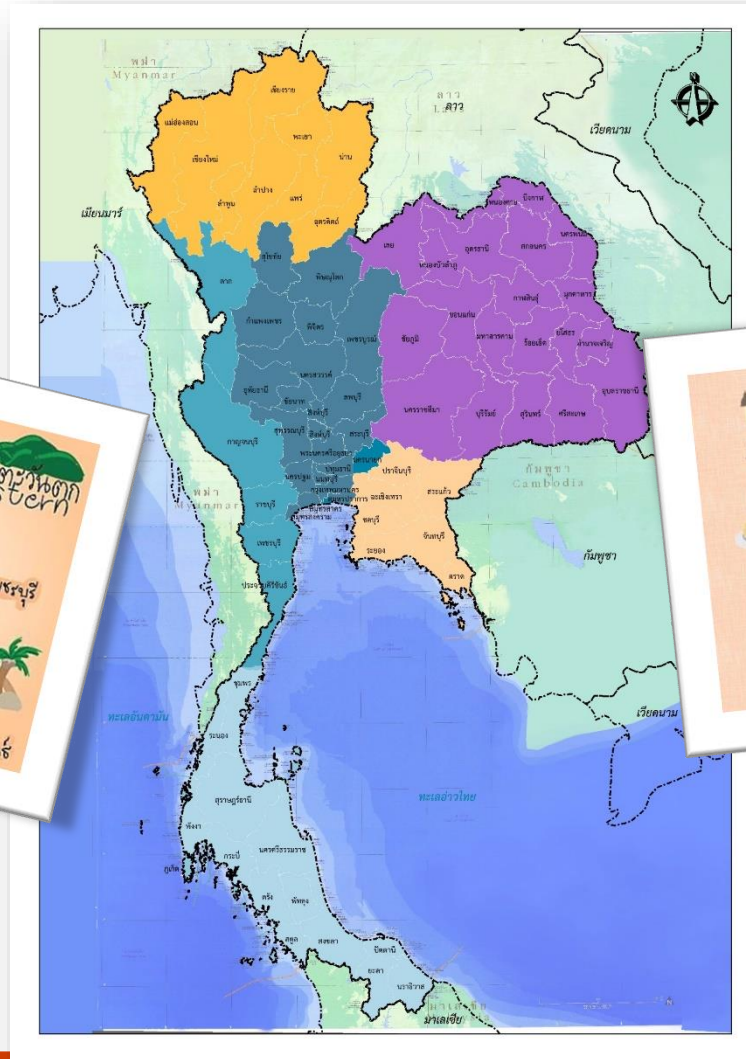
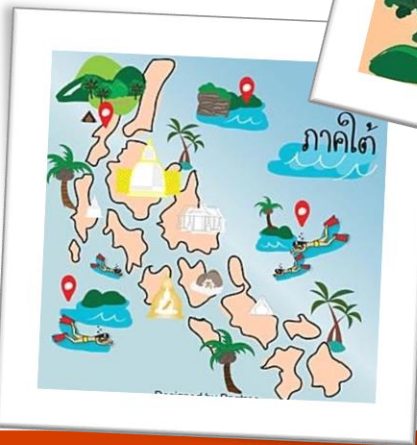
- เพื่อนำเสนอผลการกำหนดแนวเส้นทางโครงการที่เหมาะสมเบื้องต้น ผลการศึกษาด้านเศรษฐกิจและสังคม ผลการศึกษาด้านจราจรและขนส่ง ผลการศึกษาด้านสิ่งแวดล้อม และผลการดำเนินงานด้านการมีส่วนร่วมของประชาชนที่ผ่านมา



## 2. รับฟังความคิดเห็น

- เพื่อรับฟังความคิดเห็นและข้อเสนอแนะจากกลุ่มเป้าหมายที่มีต่อโครงการมาใช้ประกอบการปรับปรุงโครงการ เพื่อให้มีความเหมาะสมสอดคล้องกับความต้องการของประชาชนในพื้นที่

## การศึกษาครอบคลุมพื้นที่ทุกจังหวัดของประเทศไทย







## คัดกรอง Long List โครงการ

1. พื้นที่อำเภอ 878 แห่งทั่วประเทศ

### ด้านสังคมและเศรษฐกิจ

- สอดคล้องแผนและยุทธศาสตร์ต่าง ๆ
- ความต้องการหรือข้อเสนอแนะของพื้นที่
- ผลกระทบสิ่งแวดล้อม
- ความหนาแน่นประชากร

### ความสำคัญและลักษณะทางกายภาพ

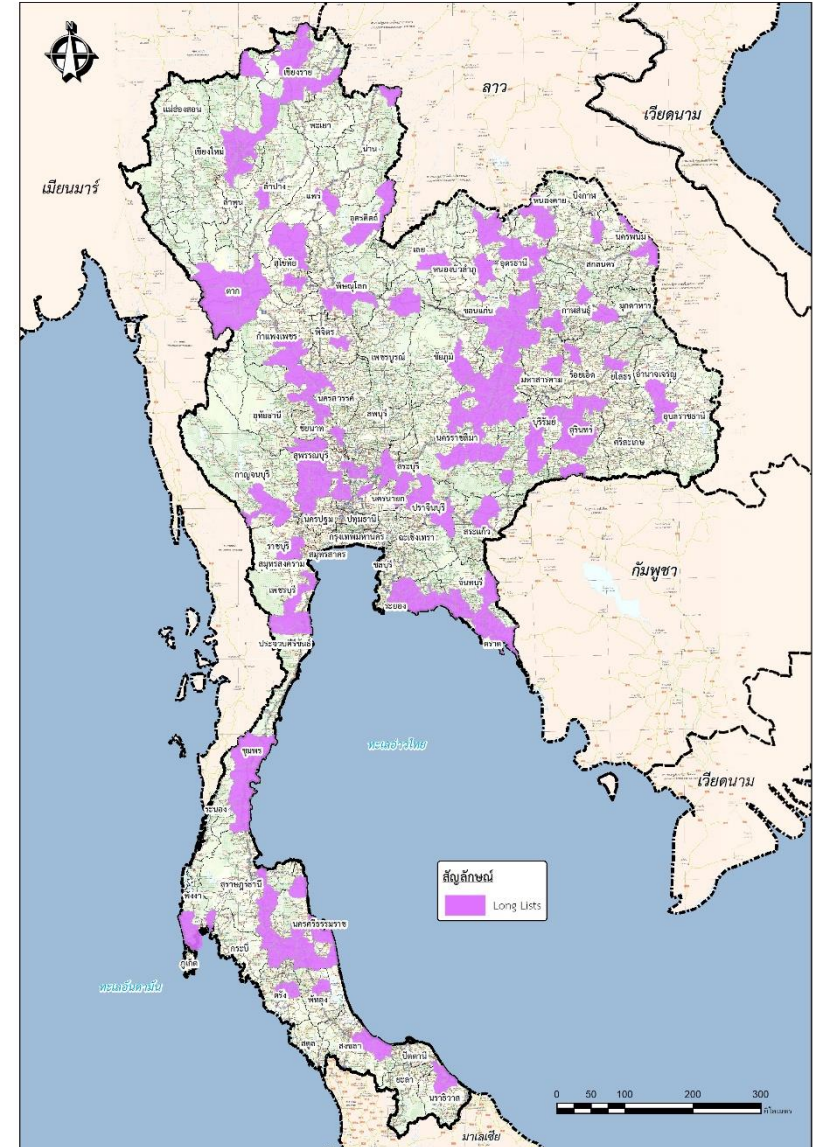
- เชื่อมโยงไปสู่พื้นที่สำคัญต่าง ๆ
- มีความพร้อมด้านผังเมือง
- ข้อจำกัดด้านเขตทาง

### ด้านขนส่งและจราจร

- ความหนาแน่นของปริมาณจราจร
- สัดส่วนรถบรรทุก
- การเกิดอุบัติเหตุ

2. พื้นที่ตามแผนพัฒนาทางหลวง

**200 พื้นที่ศึกษา**



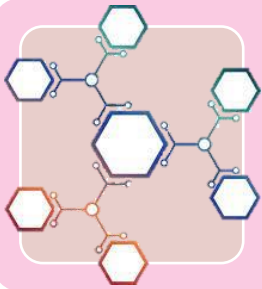


## คัดกรอง Short List โครงการ



### ด้านความสอดคล้องกับยุทธศาสตร์ นโยบาย และแผนงาน

- การสอดคล้องกับยุทธศาสตร์ระหว่างประเทศ
- ยุทธศาสตร์ชาติ 20 ปี
- แผนพัฒนาเศรษฐกิจและสังคมแห่งชาติ ฉบับที่ 13
- ยุทธศาสตร์ด้านโลจิสติกส์



### ด้านกายภาพและการเชื่อมโยง

- ลำดับชั้นของทางหลวง
- บทบาทการเชื่อมโยงแหล่งเศรษฐกิจและการท่องเที่ยว
- ข้อจำกัดความกว้างเขตทางในเมือง



### ด้านการขนส่งและจราจร

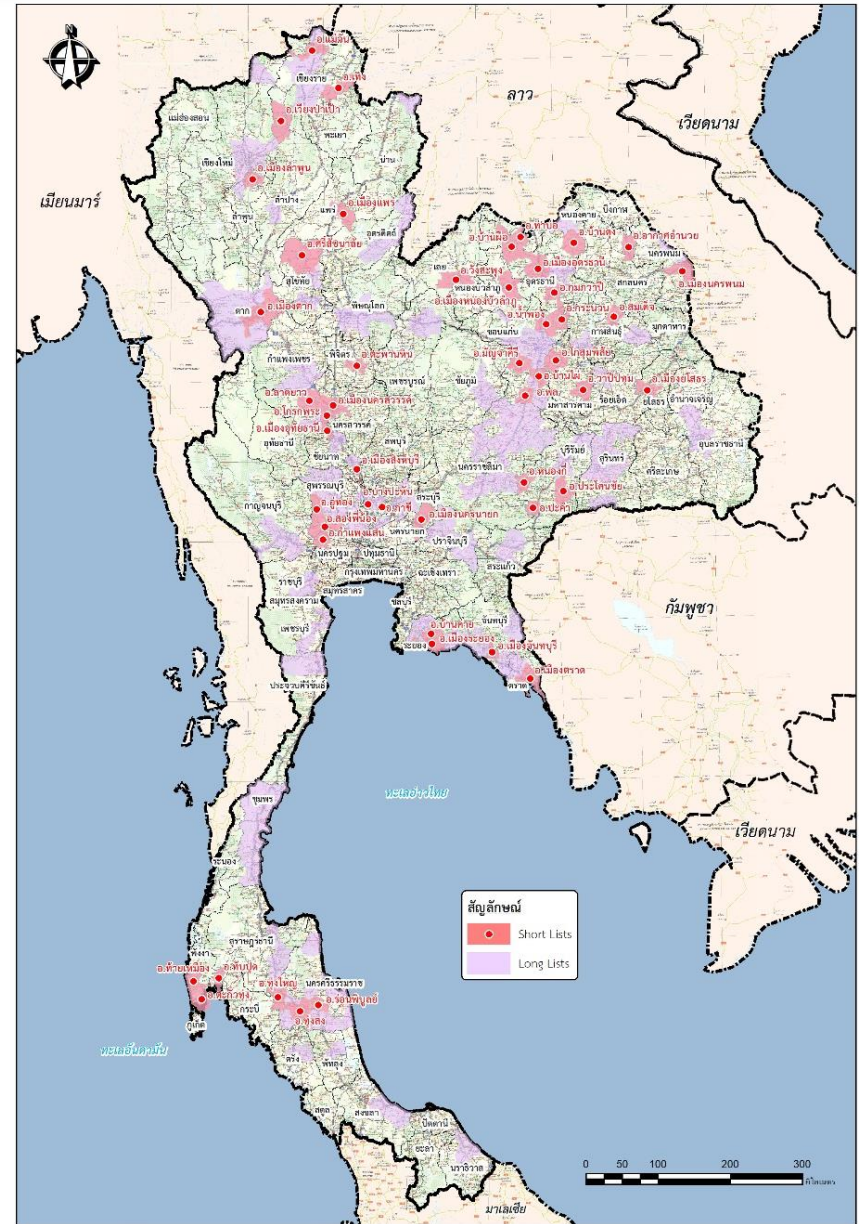
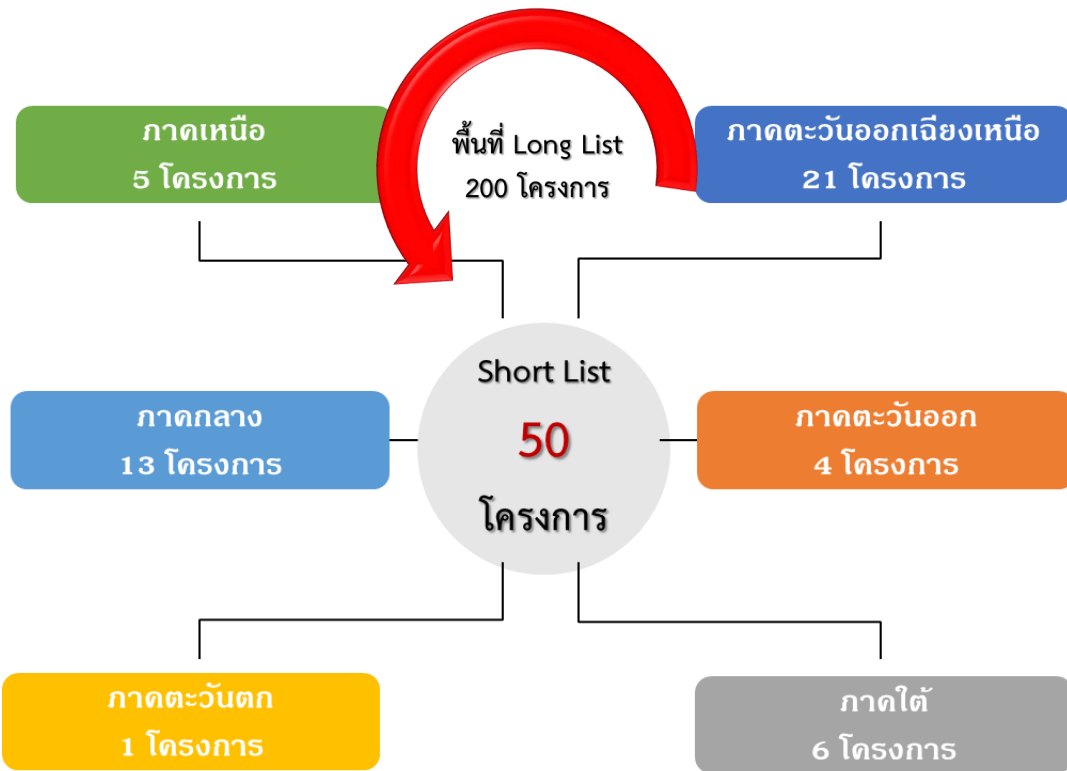
- ความหนาแน่นของปริมาณจราจร
- สัดส่วนรถบรรทุกขนาดใหญ่
- สถิติการเกิดอุบัติเหตุ



# การพิจารณาคัดเลือกพื้นที่โครงการ



## พื้นที่ Short List 50 โครงการ

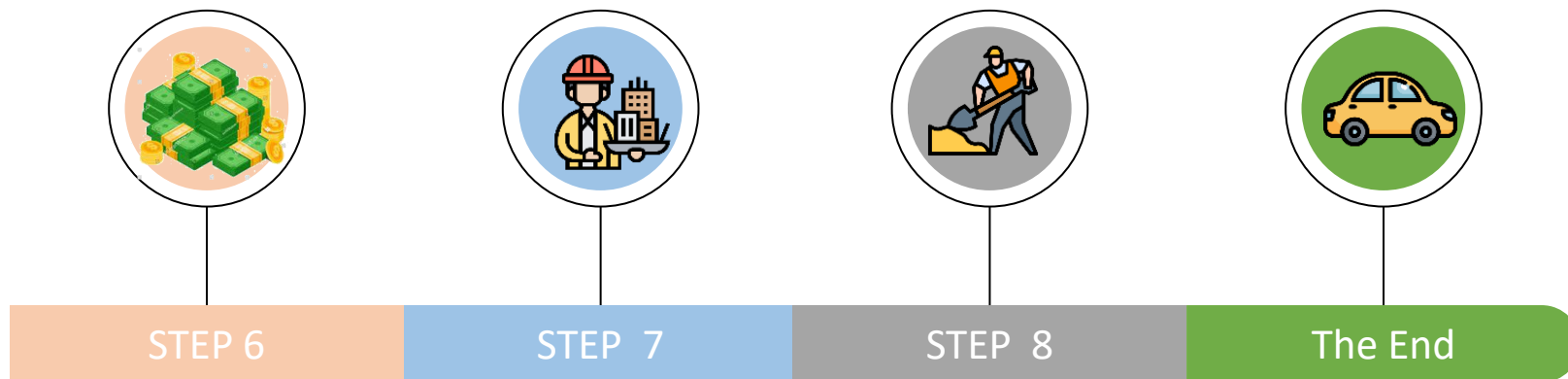
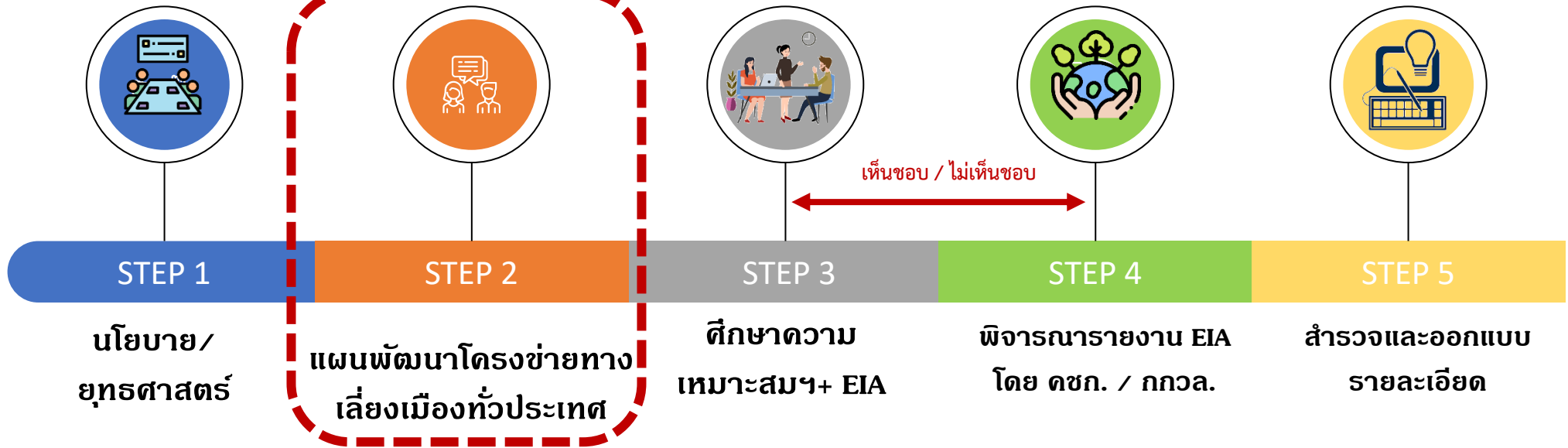






# ขั้นตอนการพัฒนาโครงการ

## สถานะปัจจุบัน





## แผนพัฒนาทางเลียงเมืองฯ พื้นที่จังหวัดขอนแก่น



01

ทางเลียงเมือง อำเภอน้ำพอง

ทางเลียงเมือง อำเภอกระนวน

02



## งานด้านวิศวกรรมจราจรและขนส่ง







## แผนพัฒนาทางเลี้ยวเมืองฯ พื้นที่อำเภอน้ำพอง

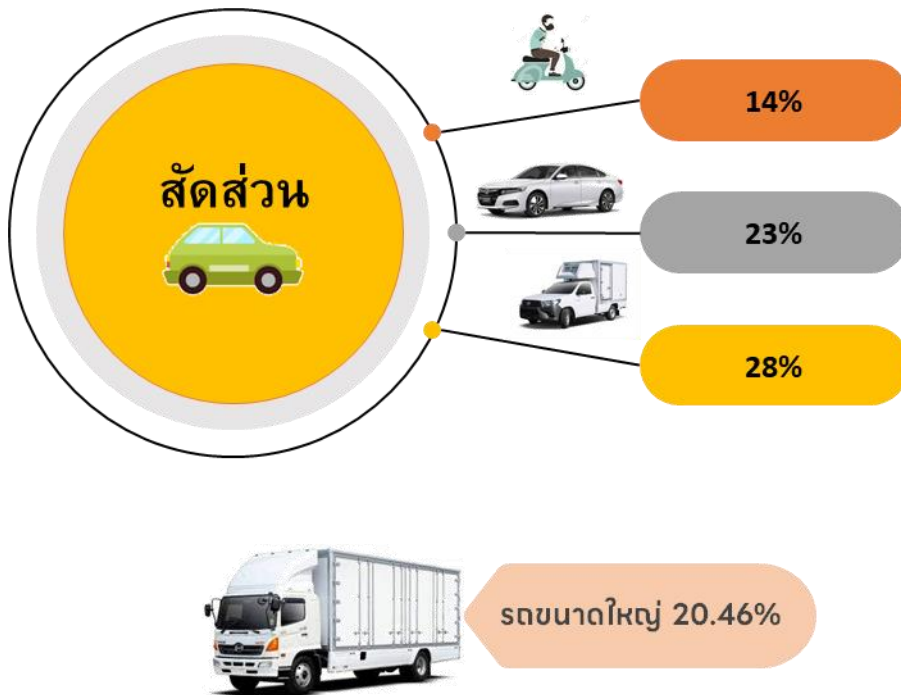




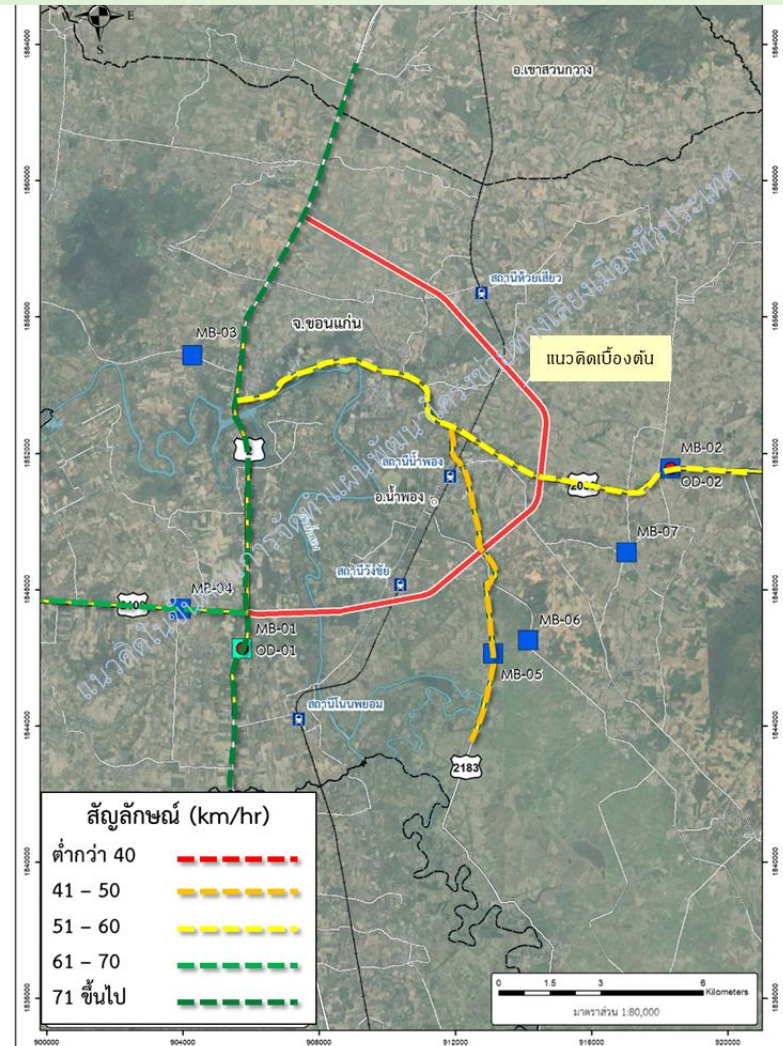
# การศึกษาด้านการจราจรและขนส่ง

## ผลการสำรวจข้อมูลด้านจราจรและขนส่ง : พื้นที่อำเภอน้ำพอง

### สัดส่วนยานพาหนะ



### ผลการสำรวจความเร็วในการเดินทาง



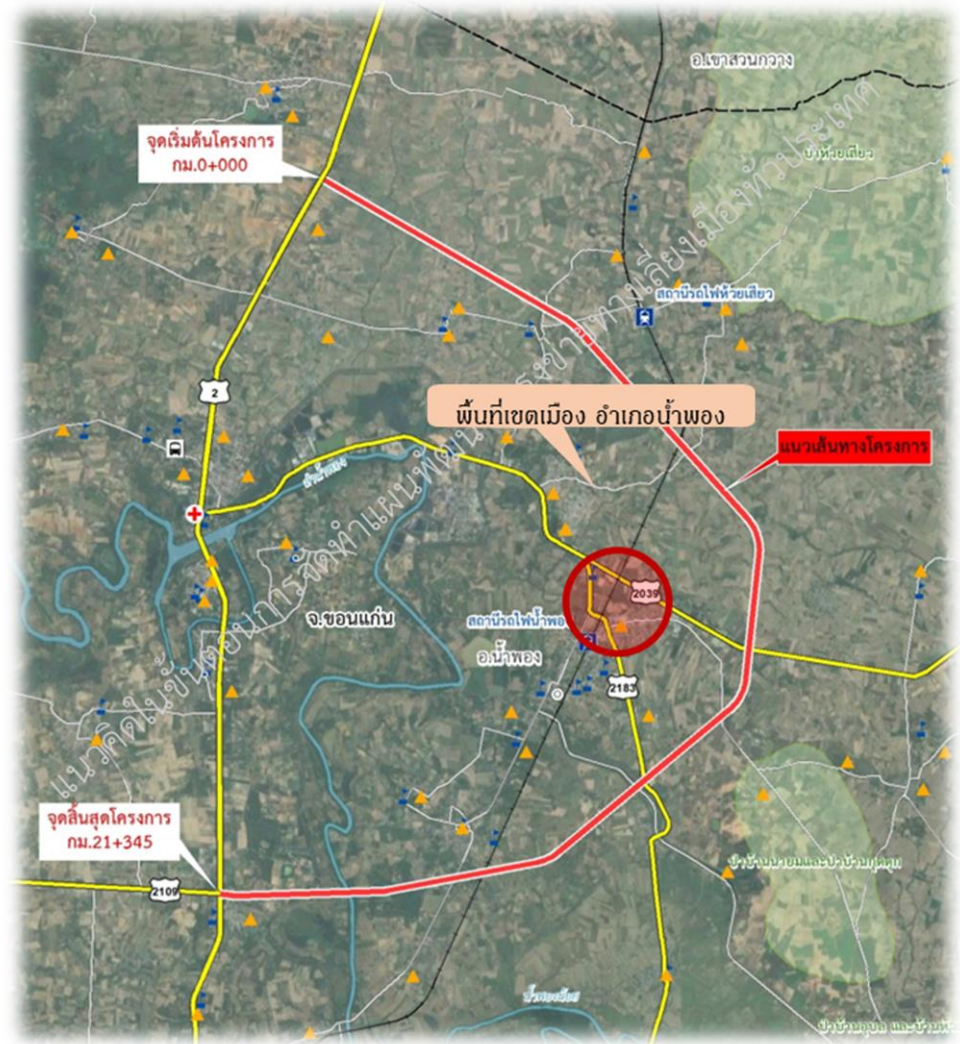
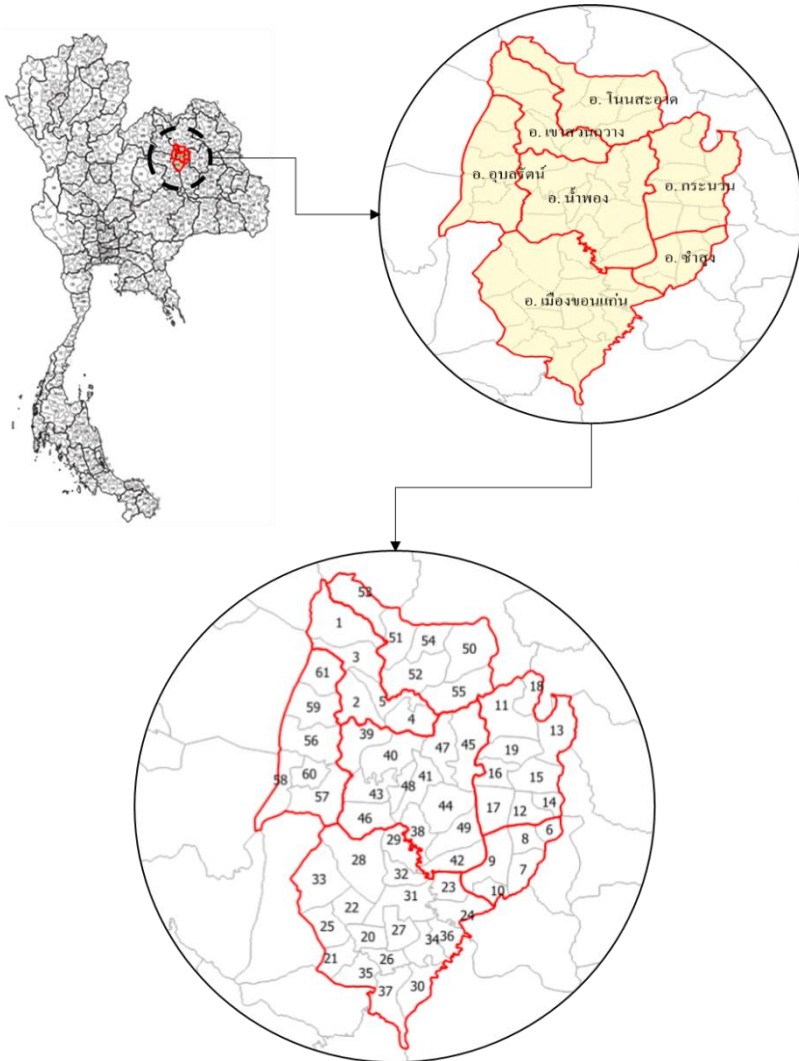






# การศึกษาด้านการจราจรและขนส่ง

## ผลการสำรวจข้อมูลด้านจราจรและขนส่ง : พื้นที่อำเภอน้ำพอง



การคาดการณ์ปริมาณจราจรในอนาคต



## แผนพัฒนาทางเลี้ยวเมืองฯ พื้นที่อำเภอกระนวน



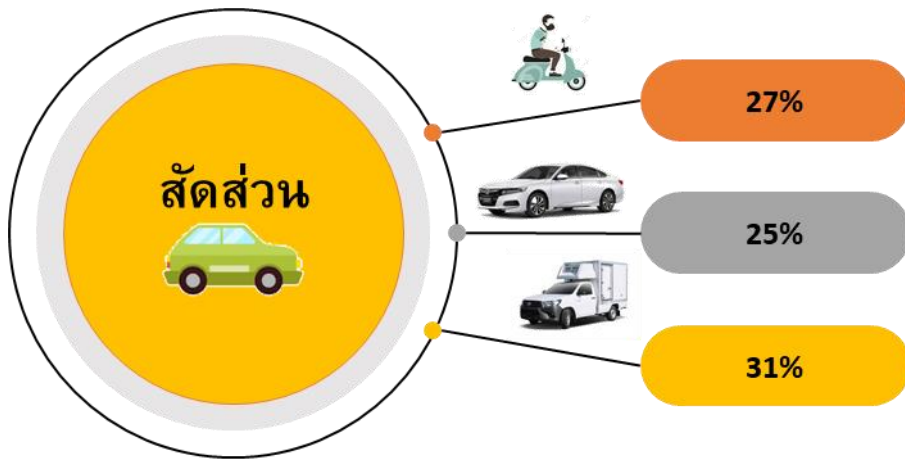




# การศึกษาด้านการจราจรและขนส่ง

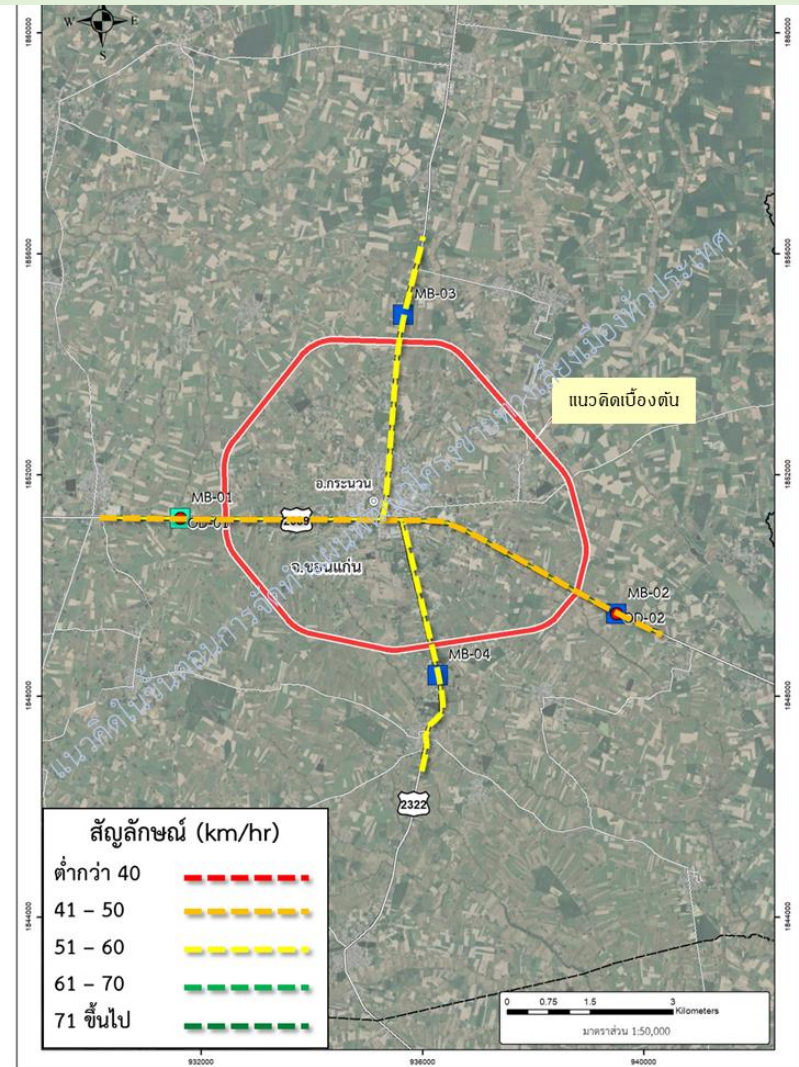
## ผลการสำรวจข้อมูลด้านจราจรและขนส่ง : พื้นที่อำเภอกระนวน

### สัดส่วนยานพาหนะ



รถขนาดใหญ่ 9.40%

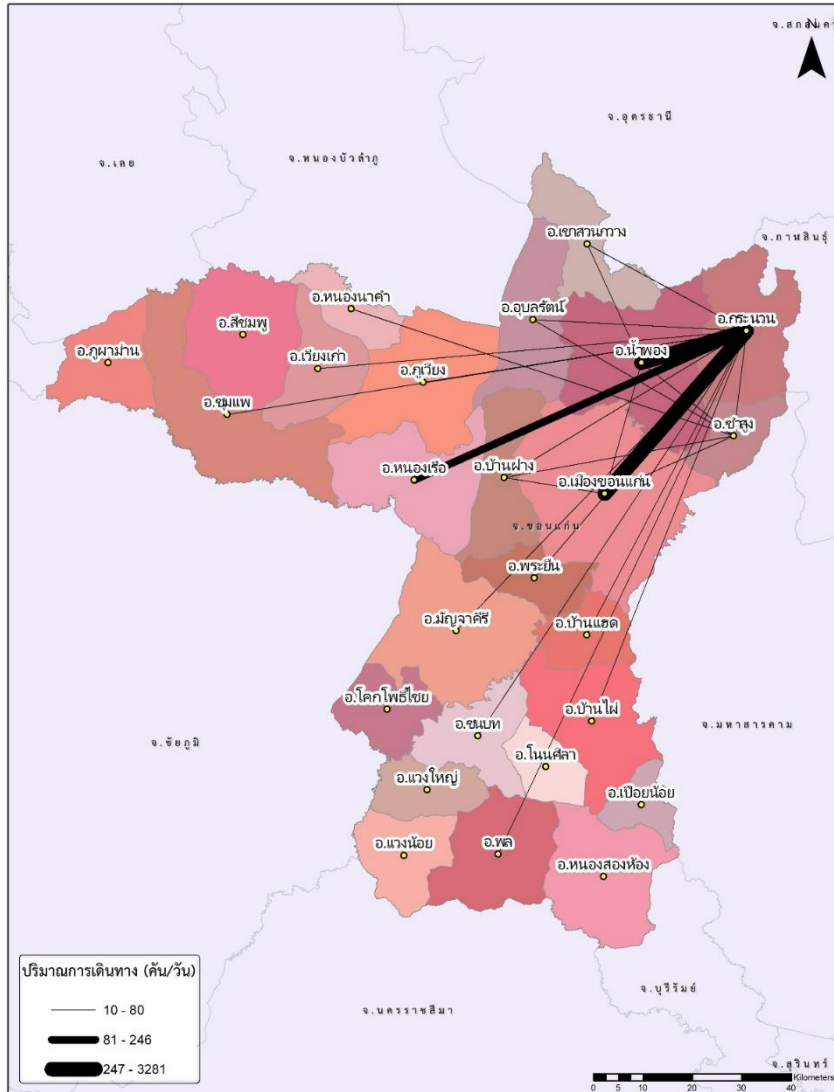
### ผลการสำรวจความเร็วในการเดินทาง





# การศึกษาด้านการจราจรและขนส่ง

## ผลการสำรวจข้อมูลด้านจราจรและขนส่ง : พื้นที่อำเภอกระนวน



### ผลการวิเคราะห์ข้อมูลจุดต้นทาง-ปลายทางของผู้ใช้รถ

การสำรวจจุดต้นทาง-ปลายทางของผู้ใช้รถในพื้นที่ศึกษา พบว่า การเดินทางอำเภอกระนวน ส่วนมากจะอยู่ในทิศทางตะวันออก-ตะวันตกบนทางหลวงหมายเลข 2039 ซึ่งเป็นเส้นทางที่สามารถเชื่อมโยงพื้นที่จังหวัดขอนแก่นและจังหวัดอุดรธานีกับจังหวัดกาฬสินธุ์ และมีปริมาณการเดินทางส่วนหนึ่งใช้ทางหลวงหมายเลข 2322 เพื่อเดินทางไปสู่ตำบลทิศทางเหนือ อำเภอท่าคันโท







# การศึกษาด้านวิศวกรรมงานทาง



บริษัท เอ็ม เอ อี คอนซัลแตนท์ จำกัด



บริษัท ซิตี้ แพลน โพรเฟสชันนอล จำกัด

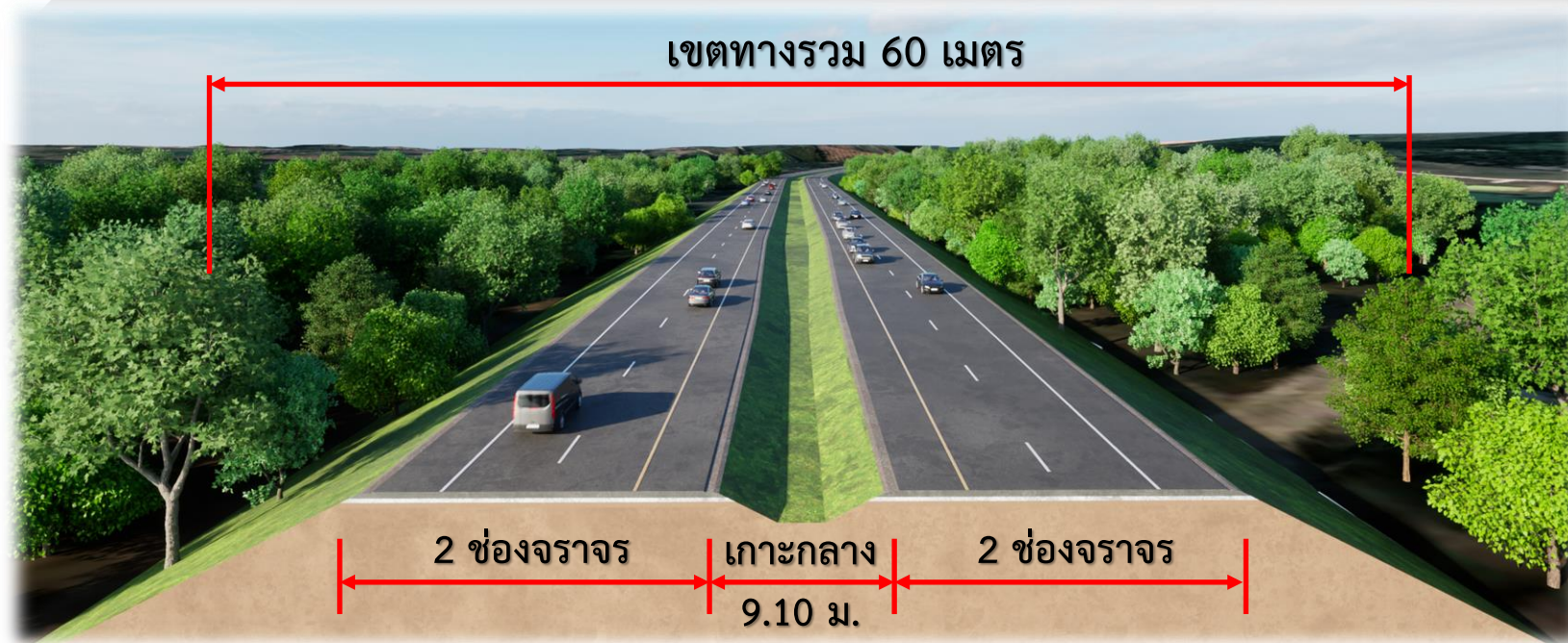


บริษัท ธรรมชาติ คอนซัลแตนท์ จำกัด

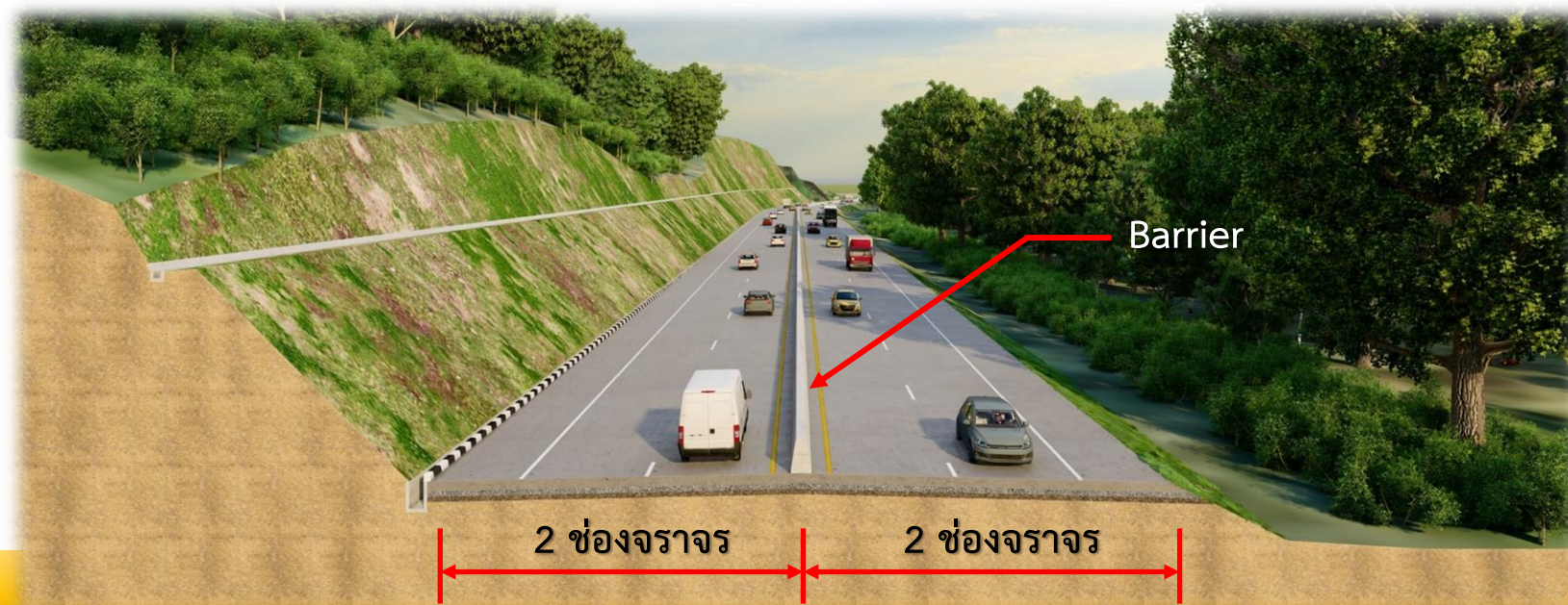




# รูปตัดทั่วไปของโครงการ



รูปตัดถนนทั่วไป



รูปตัดถนนบริเวณพื้นที่ภูเขา



จุดตัดทางหลวงสายหลัก



จุดตัดทางหลวงสายรอง





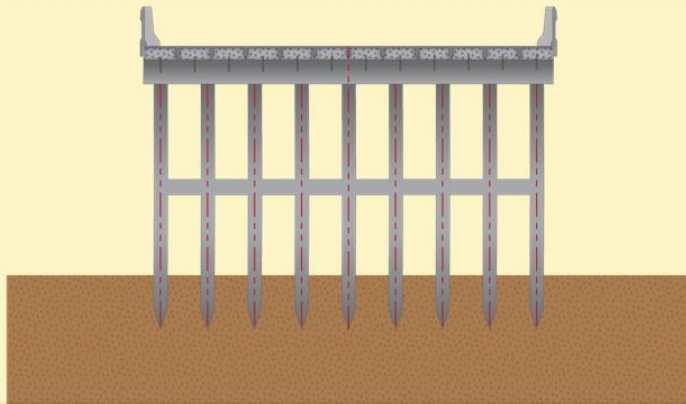


พิจารณาเป็นรูปแบบทางลอดทั้งหมด  
เพื่อความปลอดภัยต่อผู้ใช้ทาง และสามารถ  
ทำความเร็วได้อย่างต่อเนื่อง

- ช่องลอดขนาด 3.5 เมตร
- ช่องลอดขนาด 5.5 เมตร

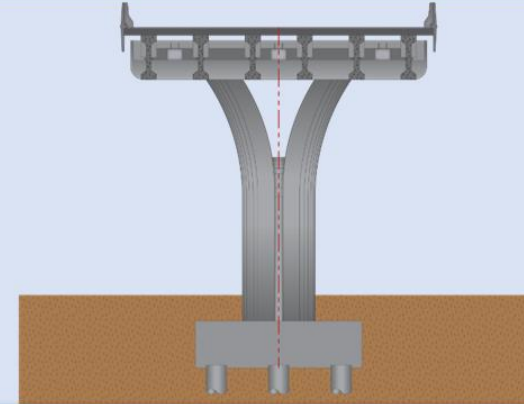


# งานออกแบบเบื้องต้นด้านงานโครงสร้างสะพาน อาคารระบายน้ำและโครงสร้างอื่น ๆ



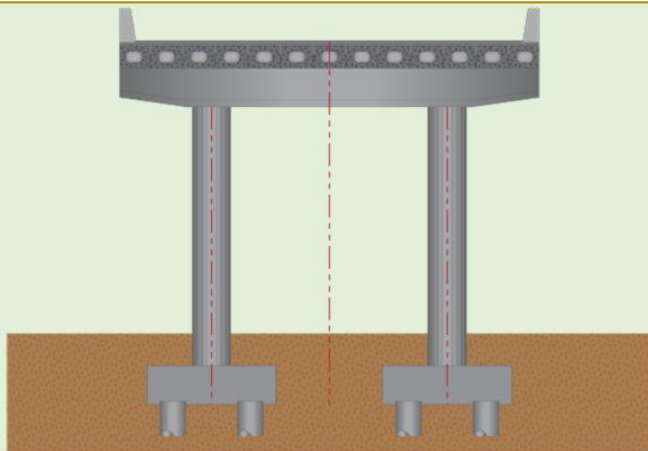
(PC. Plank Girder)

สะพานข้ามลำน้ำช่วงสั้น Span 5.00 -12.00 เมตร



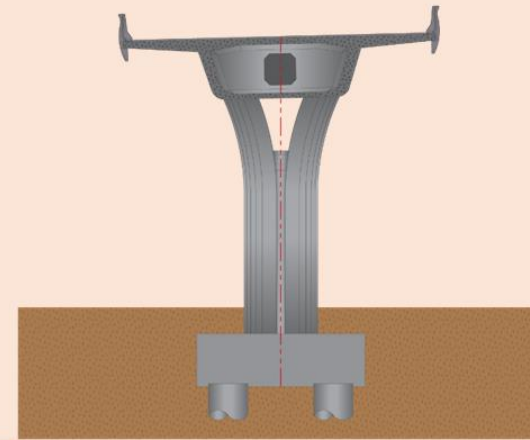
(I-GIRDER)

สะพานช่วงความยาว span 20.00-30.00 เมตร



(PC. Box Beam)

สะพานช่วงความยาว span 15.00-20.00 เมตร



(BOX GIRDER)

สะพานช่วงความยาว span 30.00-50.00 เมตร



# งานออกแบบเบื้องต้นด้านปฐพีวิศวกรรม

- รูปแบบคันทาง พิจารณาจากข้อมูลสภาพภูมิประเทศ สภาพธรณีวิทยาและแหล่งวัสดุ
- รูปแบบโครงสร้างชั้นทาง พิจารณาจาก สภาพทางธรณีวิทยา, ปริมาณจราจร และแหล่งวัสดุ



ผิวทางลาดยาง



ผิวทางคอนกรีต





# งานออกแบบเบื้องต้นด้านระบบระบายน้ำ

ดำเนินการรวบรวมข้อมูลเบื้องต้นทางด้านอุทกวิทยา  
และสภาพการระบายน้ำ

- ข้อมูลแนวลำน้ำ
- คลองธรรมชาติและคลองชลประทาน
- พื้นที่น้ำท่วมซ้ำซาก
- ข้อกำหนดต่างๆ ที่เกี่ยวข้อง



สะพาน



ท่อลอดเหลี่ยม

รูปแบบอาคารระบายน้ำ

- อาคารระบายน้ำตามขวาง
  - สะพาน
  - ท่อลอดเหลี่ยม
  - ท่อลอดกลม
- อาคารระบายน้ำตามยาว
  - รางระบายน้ำด้านข้าง



ท่อลอดกลม



รางระบายน้ำ





# การศึกษาด้านสิ่งแวดล้อม





# 1. พื้นที่อำเภอน้ำพอง จังหวัดขอนแก่น

● กรุงเทพมหานคร  
และปริมณฑล



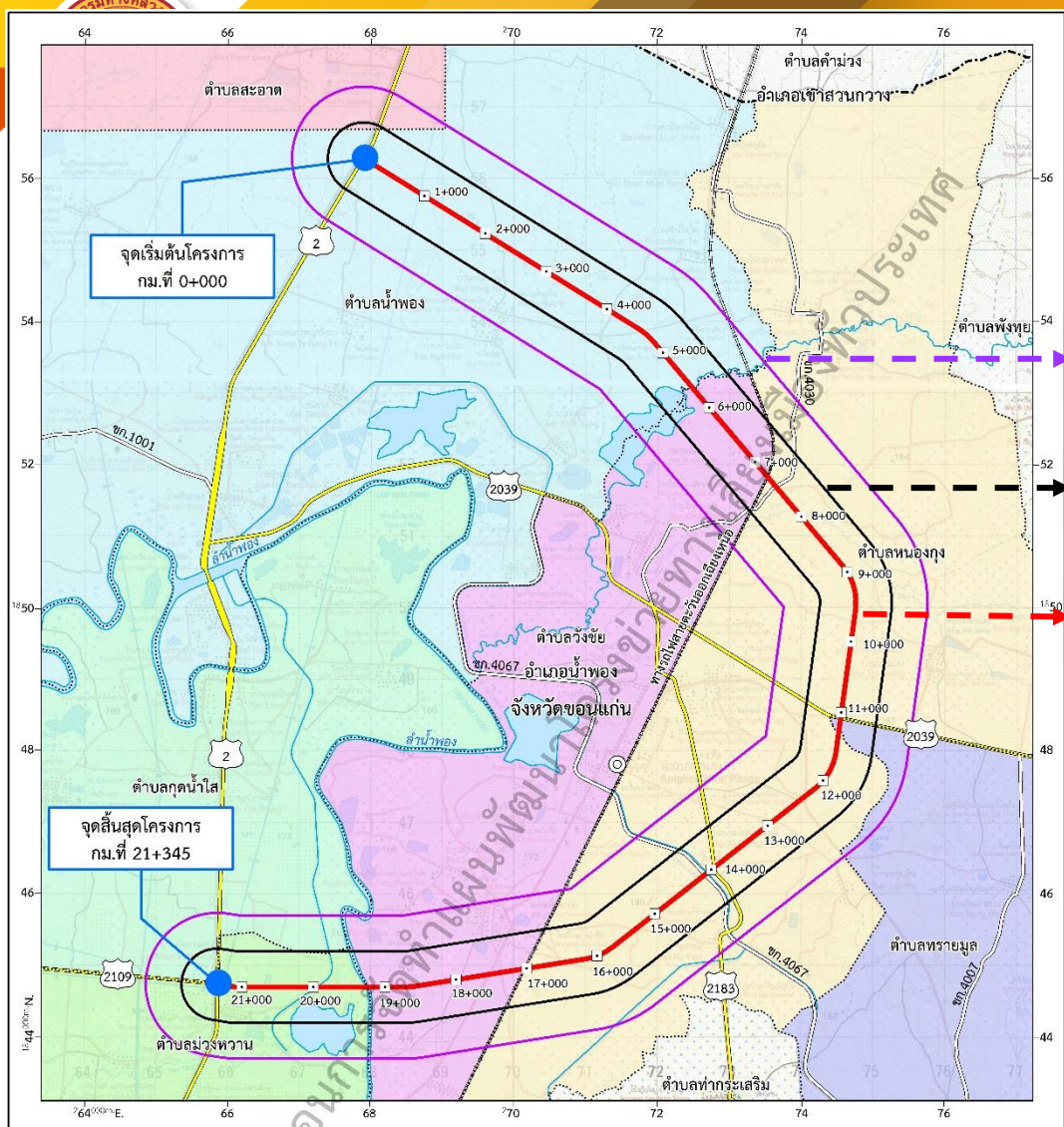
# พื้นที่อำเภอน้ำพอง จังหวัดขอนแก่น

## พื้นที่ศึกษาด้านสิ่งแวดล้อม

พื้นที่ศึกษาระยะ 1 กิโลเมตร จากกึ่งกลางแนวเส้นทางโครงการ

พื้นที่ศึกษาระยะ 500 เมตร จากกึ่งกลางแนวเส้นทางโครงการ

แนวเส้นทางโครงการ

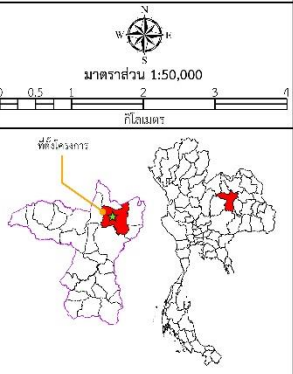


**สัญลักษณ์**

- ที่ว่าการอำเภอ
- ขอบเขตอำเภอ
- ขอบเขตตำบล
- ทางหลวงแผ่นดิน
- ทางหลวงชนบท
- ทางรถไฟ
- แม่น้ำ คลองชลประทาน ลำห้วย
- หนอง บึงเขตรักษาพันธุ์สัตว์ป่า
- แนวเส้นทางโครงการ
- พื้นที่ศึกษาด้านสิ่งแวดล้อมระยะ 500 เมตร
- พื้นที่ศึกษาสิ่งแวดล้อมระยะ 1 กิโลเมตร

**พื้นที่ศึกษา**

- อำเภอน้ำพอง จังหวัดขอนแก่น
- ตำบลกุดน้ำใส
- ตำบลทรายมูล
- ตำบลน้ำพอง
- ตำบลม่วงหวาน
- ตำบลวังชัย
- ตำบลสะอาด
- ตำบลหนองสูง



จังหวัด	อำเภอ	ตำบล
จังหวัดขอนแก่น	อำเภอน้ำพอง	ตำบลสะอาด
		ตำบลน้ำพอง
		ตำบลวังชัย
		ตำบลทรายมูล
		ตำบลหนองสูง
		ตำบลม่วงหวาน
		ตำบลกุดน้ำใส
1 จังหวัด	1 อำเภอ	7 ตำบล

**หมายเหตุ :** การดำเนินงานของกรมทางหลวงในขั้นตอนนี้ เป็นการจัดทำแผนพัฒนาโครงข่ายทางเลี่ยงเมืองทั่วประเทศ งานแนวเส้นทาง รูปแบบทางแยกต่าง ๆ เป็นเพียงแนวคิดเพื่อจัดทำแผนโดยรวมเท่านั้น แนวเส้นทางหรือรูปแบบทางแยกต่าง ๆ จะมีการดำเนินการในขั้นตอนการศึกษาความเหมาะสมฯ และจะได้ข้อยุติในขั้นตอนการสำรวจและออกแบบรายละเอียด



## การตรวจสอบข้อจำกัดด้านสิ่งแวดล้อมและพื้นที่อ่อนไหวด้านสิ่งแวดล้อม

1

โบราณสถาน แหล่งโบราณคดี

2

พื้นที่อ่อนไหวด้านสิ่งแวดล้อม



การตรวจสอบข้อจำกัดด้านสิ่งแวดล้อม  
และพื้นที่อ่อนไหวด้านสิ่งแวดล้อม

# พื้นที่อำเภอน้ำพอง จังหวัดขอนแก่น

โบราณสถาน แหล่งโบราณคดี



ยังไม่ขึ้นทะเบียน 1 แห่ง

ลำดับ	รายชื่อ	ที่ตั้ง			รายละเอียด การขึ้นทะเบียน	ระยะห่างจาก กึ่งกลางแนวเส้นทาง โครงการ (เมตร)
		ตำบล	อำเภอ	จังหวัด		
1	แหล่งศิลปกรรมวัด พิชัยพัฒนาราม	วังชัย	น้ำพอง	ขอนแก่น	ยังไม่ขึ้นทะเบียน	742

## กฎหมายที่เกี่ยวข้อง

ประกาศกระทรวงทรัพยากรธรรมชาติและสิ่งแวดล้อม เรื่อง กำหนดโครงการ กิจการ หรือการดำเนินการ ซึ่งต้องจัดทำรายงานการประเมินผลกระทบสิ่งแวดล้อม และหลักเกณฑ์ วิธีการ และเงื่อนไขในการจัดทำรายงานการประเมินผลกระทบสิ่งแวดล้อม ลำดับที่ 20 ข้อ 20.7 พื้นที่ที่ตั้งอยู่ใกล้โบราณสถาน แหล่งโบราณคดีแหล่งประวัติศาสตร์ หรืออุทยานประวัติศาสตร์ตามกฎหมายว่าด้วยโบราณสถาน โบราณวัตถุ ศิลปวัตถุและพิพิธภัณฑสถานแห่งชาติ ในระยะทาง 1 กิโลเมตร ยกเว้นถนนผังเมือง ตามที่กำหนดไว้ในกฎหมายว่าด้วยการผังเมือง

การตรวจสอบข้อจำกัดด้านสิ่งแวดล้อม  
และพื้นที่อ่อนไหวด้านสิ่งแวดล้อม

# พื้นที่อำเภอน้ำพอง จังหวัดขอนแก่น

## พื้นที่อ่อนไหวด้านสิ่งแวดล้อม



ศาสนสถาน 3 แห่ง

ได้แก่ วัดพุทธเกษม วัดป่าโสกสายยาติ  
และวัดเลียบบ้านคำแก่นคูณ



สถานศึกษา 2 แห่ง

ได้แก่ โรงเรียนโคกสูงประชาสรรพ์ และโรงเรียนบ้านคำแก่นคูณ



สถานพยาบาล 1 แห่ง

ได้แก่ รพ.สต.บ้านคำแก่นคูณ



ชุมชน/หมู่บ้าน 18 แห่ง

เช่น หมู่ 2 บ้านนายม หมู่ 6 บ้านวังชัย หมู่ 5 บ้านวังถั่ว



## 2. พื้นที่อำเภอกะนวน จังหวัดขอนแก่น





# พื้นที่อำเภอกระนวน จังหวัดขอนแก่น

## พื้นที่ศึกษาด้านสิ่งแวดล้อม

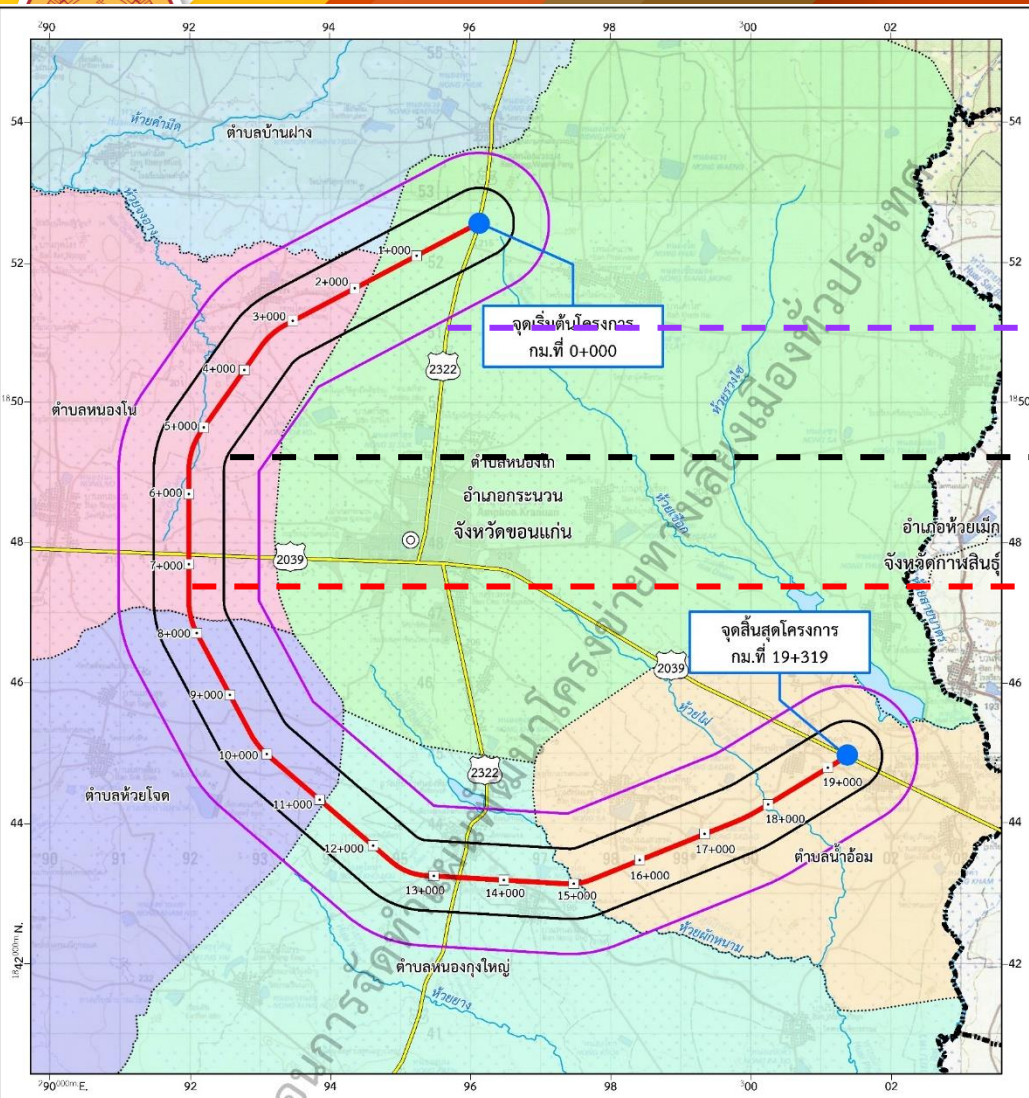
พื้นที่ศึกษาระยะ 1 กิโลเมตร จากกึ่งกลางแนวเส้นทางโครงการ

พื้นที่ศึกษาระยะ 500 เมตร จากกึ่งกลางแนวเส้นทางโครงการ

แนวเส้นทางโครงการ

จังหวัด	อำเภอ	ตำบล
จังหวัดขอนแก่น	อำเภอกระนวน	ตำบลหนองโก
		ตำบลบ้านฝาง
		ตำบลหนองโน
		ตำบลห้วยโจด
		ตำบลหนองกุงใหญ่
		ตำบลน้ำอ้อม
1 จังหวัด	1 อำเภอ	6 ตำบล

หมายเหตุ : การดำเนินงานของกรมทางหลวงในขั้นตอนนี้เป็นการจัดทำแผนพัฒนาโครงข่ายทางเลี่ยงเมืองทั่วประเทศ งานแนวเส้นทาง รูปแบบทางแยกต่าง ๆ เป็นเพียงแนวคิดเพื่อจัดทำแผนโดยรวมเท่านั้น แนวเส้นทางหรือรูปแบบทางแยกต่าง ๆ จะมีการดำเนินการในขั้นตอนการศึกษาความเหมาะสม และจะได้ข้อยุติในขั้นตอนการสำรวจและออกแบบรายละเอียด



**สัญลักษณ์**

- ที่ว่าการอำเภอ
- ขอบเขตจังหวัด
- ขอบเขตตำบล
- ทางหลวงแผ่นดิน
- แม่น้ำ คลองชลประทาน สำหรับ
- หนอง บึง ลำรางน้ำ
- แนวเส้นทางโครงการ
- พื้นที่ศึกษาด้านสิ่งแวดล้อมระยะ 500 เมตร
- พื้นที่ศึกษาด้านสิ่งแวดล้อมระยะ 1 กิโลเมตร

**พื้นที่ศึกษา**

- อำเภอกระนวน จังหวัดขอนแก่น
- ตำบลน้ำอ้อม
- ตำบลบ้านฝาง
- ตำบลหนองใหญ่
- ตำบลหนองโก
- ตำบลหนองโน
- ตำบลห้วยโจด

มาตราส่วน 1:50,000

ทิศโครงการ



## การตรวจสอบข้อจำกัดด้านสิ่งแวดล้อมและพื้นที่อ่อนไหวด้านสิ่งแวดล้อม

1

พื้นที่อนุรักษ์ตามกฎหมายและ  
ตามมติกรม.

2

พื้นที่อ่อนไหวด้านสิ่งแวดล้อม

การตรวจสอบข้อจำกัดด้านสิ่งแวดล้อม  
และพื้นที่อ่อนไหวด้านสิ่งแวดล้อม

พื้นที่อนุรักษ์ตามกฎหมายและตามมติกรม.

พื้นที่อนุรักษ์ตามกฎหมาย	แนวตัดผ่าน	อยู่ในพื้นที่ศึกษา ระยะ 500 เมตร
ป่าสงวนแห่งชาติ		
ป่าดงมูล	ต.หนองโก อ.กระนวน	ต.หนองโก อ.กระนวน
ป่าไม้ถาวรตามมติคณะรัฐมนตรี		
ป่าดงมูล	ต.หนองโก อ.กระนวน	ต.หนองโก อ.กระนวน ต.บ้านฝาง อ.กระนวน

กฎหมายที่เกี่ยวข้อง

- ระเบียบกรมป่าไม้ ว่าด้วยการอนุญาตให้เข้าไปศึกษาหรือวิจัยทางวิชาการในเขตป่าสงวนแห่งชาติ พ.ศ.2559 ข้อ 7 จะต้องยื่นคำขออนุญาตเข้าไปศึกษาหรือวิจัยฯ
- กฎกระทรวง การขออนุญาตและการอนุญาตทำประโยชน์ในเขตป่า พ.ศ.2558 ข้อ 6 จะต้องขออนุญาตเข้าไปศึกษาหรือวิจัยฯ ในเขตป่าถาวร
- ระเบียบคณะกรรมการพิจารณาการใช้ประโยชน์ในเขตป่าสงวนแห่งชาติฯ พ.ศ. 2565 ข้อ 6 จะต้องยื่นคำขอใช้พื้นที่บางส่วนภายในเขตป่าสงวนแห่งชาติฯ

พื้นที่อำเภอกระนวน จังหวัดขอนแก่น

พื้นที่อ่อนไหวด้านสิ่งแวดล้อม



ศาสนสถาน 6 แห่ง

เช่น บ้านหนองโอง วัดป่าดวงจันทร์าวาส และวัดธรรมราชรังษี



สถานศึกษา 2 แห่ง

ได้แก่ โรงเรียนบ้านโคกกลาง และโรงเรียนบ้านหนองโอง



สถานพยาบาล 1 แห่ง

ได้แก่ รพ.สต.บ้านหนองโอง



ชุมชน/หมู่บ้าน 15 แห่ง

เช่น หมู่ 8 บ้านฝักแวน  
หมู่ 4 บ้านหนองแวงเป่ง  
และหมู่ 18 บ้านโนนราศี





# การจัดทำรายการตรวจสอบด้านสิ่งแวดล้อม (Environmental Checklist)

37

ปัจจัย

ทรัพยากรสิ่งแวดล้อม ทางกายภาพ (9)	ทรัพยากรสิ่งแวดล้อม ทางชีวภาพ (4)	คุณค่าการใช้ประโยชน์ของมนุษย์ (10)	คุณค่าต่อคุณภาพชีวิต (14)
<ul style="list-style-type: none"> <li>○ ภูมิสังฐาน</li> <li>○ ทรัพยากรดิน</li> <li>○ ธรณีวิทยาและแผ่นดินไหว</li> <li>○ ทรัพยากรแร่ธาตุ</li> <li>○ น้ำผิวดินและน้ำใต้ดิน</li> <li>○ น้ำทะเล</li> <li>○ อากาศและบรรยากาศ</li> <li>○ เสียง</li> <li>○ ความสั่นสะเทือน</li> </ul>	<ul style="list-style-type: none"> <li>○ ระบบนิเวศ</li> <li>○ สัตว์ในระบบนิเวศ</li> <li>○ พืชในระบบนิเวศ</li> <li>○ สิ่งมีชีวิตที่หายาก</li> </ul>	<ul style="list-style-type: none"> <li>○ น้ำเพื่อการอุปโภคและบริโภค</li> <li>○ การคมนาคมขนส่ง</li> <li>○ สาธารณูปโภค</li> <li>○ พลังงาน</li> <li>○ การควบคุมน้ำท่วมและการระบายน้ำ</li> <li>○ การเกษตรกรรม</li> <li>○ การอุตสาหกรรม</li> <li>○ เหมืองแร่</li> <li>○ สันทนาการ</li> <li>○ การใช้ที่ดิน</li> </ul>	<ul style="list-style-type: none"> <li>○ เศรษฐกิจและสังคม</li> <li>○ การโยกย้ายและการเวนคืน</li> <li>○ การศึกษา</li> <li>○ การสาธารณสุข</li> <li>○ อาชีวอนามัย</li> <li>○ การแบ่งแยก</li> <li>○ อุบัติเหตุและความปลอดภัย</li> <li>○ ความปลอดภัยในสังคม</li> <li>○ สุขภาพ</li> <li>○ สารอันตราย</li> <li>○ ความสำคัญเฉพาะชุมชน</li> <li>○ ผู้ใช้ทาง</li> <li>○ ประวัติศาสตร์และโบราณคดี</li> <li>○ สุนทรียภาพ</li> </ul>

พื้นที่ศึกษาครอบคลุมพื้นที่โครงการและพื้นที่ใกล้เคียง ในระยะ 500 เมตร จากกึ่งกลางแนวเส้นทางโครงการ

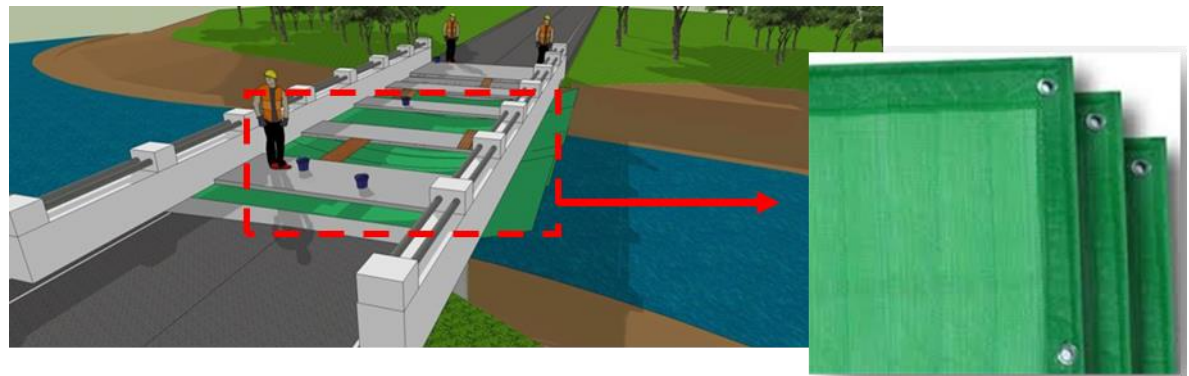


# มาตรการป้องกัน แก้ไข และลดผลกระทบสิ่งแวดล้อมเบื้องต้น



## น้ำผิวดิน/ระบบนิเวศน้ำ

- ✓ กองดินและเศษวัสดุก่อสร้าง ต้องวางกองให้ห่างจากลำน้ำและทางระบายน้ำไม่น้อยกว่า 150 เมตร เพื่อป้องกันการชะล้างพังทลายลงไปที่ตลิ่งและการไหลของน้ำ
- ✓ ห้ามมิให้คนงานทิ้งน้ำเสียลงสู่ระบบระบายน้ำของโครงการ เพื่อป้องกันน้ำเสียระบายลงสู่แหล่งน้ำสาธารณะ
- ✓ ในช่วงก่อสร้างสะพานข้ามลำน้ำใหม่ ผู้รับเหมาก่อสร้างจะต้องติดตั้งตาข่ายใต้สะพานเพื่อป้องกันการร่วงหล่นของเศษวัสดุที่ใช้ในการก่อสร้างตกหล่นลงสู่แหล่งน้ำ





# มาตรการป้องกัน แก้ไข และลดผลกระทบสิ่งแวดล้อมเบื้องต้น



## อากาศและบรรยากาศ

- ✓ บริเวณที่มีการเปิดหน้าดินจะต้องทำการฉีดพรมน้ำเป็นประจำทุกวัน อย่างน้อยวันละ 2 ครั้ง เพื่อลดการฟุ้งกระจายของฝุ่นละออง
- ✓ รถบรรทุกที่ใช้ขนส่งวัสดุ ต้องมีผ้าใบคลุมส่วนกระเบบบรรทุกวัสดุอย่างมิดชิดเพื่อป้องกันการฟุ้งกระจายของฝุ่นละอองและการตกหล่นของเศษวัสดุที่บรรทุกนั้น
- ✓ ติดตั้งแผ่นกันฝุ่นที่ล้อทั้ง 4 ข้างของรถบรรทุกที่ใช้ในพื้นที่ก่อสร้าง



## เสียง

- ✓ กำหนดระยะเวลาในการดำเนินกิจกรรมการก่อสร้างที่มีเสียงดังสูง ในช่วงเวลากลางวัน 8.00-17.00 น. เท่านั้น
- ✓ ประชาสัมพันธ์ วิธีการก่อสร้าง และระยะเวลาการก่อสร้าง สำหรับกิจกรรมการก่อสร้างที่ก่อให้เกิดเสียงดัง โดยประชาสัมพันธ์ล่วงหน้า 1 สัปดาห์ เพื่อให้ประชาชนที่อยู่ใกล้เคียงพื้นที่ก่อสร้างได้เตรียมตัวล่วงหน้า
- ✓ กำหนดให้มีการติดตั้งกำแพงกันเสียงชั่วคราว ณ บริเวณผู้รับที่อ่อนไหว ที่คาดว่าจะมีค่าระดับเสียงเกินเกณฑ์มาตรฐาน ทั้งนี้จะต้องได้รับความยินยอมจากผู้ที่ได้รับผลกระทบให้ติดตั้งบริเวณหน้าบ้านได้







# มาตรการป้องกัน แก้ไข และลดผลกระทบสิ่งแวดล้อมเบื้องต้น



## การคมนาคมขนส่ง

- ✓ หลีกเลี่ยงการขนส่งวัสดุอุปกรณ์ก่อสร้างในช่วงเวลาเร่งด่วนช่วงเช้า (07.00-09.00 น.) และช่วงเย็น (16.00-18.00 น.) และจำกัดความเร็วของรถขนส่งวัสดุก่อสร้างให้มีความเร็วไม่เกินตามที่กฎหมายกำหนด
- ✓ ต้องมีการประชาสัมพันธ์ หรือติดประกาศรวมทั้งป้ายเตือนให้กับผู้ใช้รถใช้ถนนและประชาชนให้ทราบล่วงหน้า 15 วัน เกี่ยวกับการก่อสร้างโครงการ เพื่อให้ผู้ใช้ทางได้หลีกเลี่ยงการใช้เส้นทางดังกล่าว หรือใช้อย่างระมัดระวัง
- ✓ จัดทำแผนการจัดจราจรระหว่างก่อสร้างบนทางหลวงและ ทางหลวงชนบท



## การโยกย้ายและการเวนคืน

- ✓ กรมทางหลวงต้องประชาสัมพันธ์เกี่ยวกับขั้นตอนการชดเชยทรัพย์สินต่อประชาชนที่ได้รับผลกระทบก่อนการก่อสร้าง โดยให้จัดประชุมชี้แจงรายละเอียดเกี่ยวกับขั้นตอนการเวนคืนและการจ่ายค่าทดแทนที่ดินและทรัพย์สิน รวมทั้งสิทธิของผู้ถูกเวนคืนให้กับประชาชนที่ถูกเวนคืนได้รับทราบ
- ✓ กรมทางหลวงต้องจ่ายค่าทดแทนอสังหาริมทรัพย์ที่ถูกเวนคืนและค่าทดแทนความเสียหายที่ได้จากการเวนคืนพิจารณาตาม พรบ.ว่าด้วยการเวนคืนและการได้มาซึ่งอสังหาริมทรัพย์ พ.ศ.2562



# มาตรการป้องกัน แก้ไข และลดผลกระทบสิ่งแวดล้อมเบื้องต้น



## สุขาภิบาล

- ✓ จัดให้มีน้ำใช้ภายในที่พักคนงานให้เพียงพอต่อความต้องการของคนงานก่อสร้าง
- ✓ ผู้รับเหมาก่อสร้างต้องจัดหาภาชนะรองรับมูลฝอย หรือถังพลาสติกขนาด 200 ลิตร ไว้ในบ้านพักคนงานให้เพียงพอ และประสานให้เทศบาลที่รับผิดชอบ ให้มีการเก็บขนขยะไปกำจัดทุก 1-2 วัน/ครั้ง เพื่อไม่ให้เป็นแหล่งเพาะพันธุ์ของพาหะนำโรค
- ✓ จัดให้มีห้องน้ำห้องส้วมในพื้นที่ก่อสร้าง พื้นที่สำนักงานชั่วคราวและที่พักคนงานอย่างเพียงพอในอัตราส่วนคนงาน 15 คนต่อ 1 ห้อง
- ✓ จัดให้มีถังบำบัดน้ำเสียสำเร็จรูปชนิดเกรอะ-กรองไร้อากาศ ให้เพียงพอ สำหรับห้องส้วม น้ำเสียจากห้องอาบน้ำ ลานซักล้าง ห้องครัว บริเวณที่พักคนงาน





# มาตรการป้องกัน แก้ไข และลดผลกระทบสิ่งแวดล้อมเบื้องต้น

## เศรษฐกิจ-สังคม



- ✓ ประชาสัมพันธ์รายละเอียดโครงการ โดยการแจ้งหรือติดประกาศให้ผู้ใช้รถใช้ถนน และประชาชนทราบล่วงหน้า บริเวณจุดเริ่มต้น และจุดสิ้นสุดโครงการ
- ✓ ต้องแจ้งให้ทราบล่วงหน้า 15 วัน ในกรณีที่มีการปิดช่องทางสัญจร หรือมีการติดตั้งป้ายประชาสัมพันธ์ข้อมูลโครงการ บริเวณจุดเริ่มต้นและจุดสิ้นสุดโครงการ
- ✓ จัดให้มีตู้รับเรื่องร้องเรียน เพื่ออำนวยความสะดวกในการรับเรื่องร้องเรียนสำหรับประชาชนที่เกิดจากโครงการไว้ที่สำนักงานโครงการ และช่องทางหลวงที่รับผิดชอบ

## ประวัติศาสตร์และโบราณคดี

- ✓ ผู้รับเหมาก่อสร้างจะต้องแจ้งให้สำนักศิลปากรที่ 8 ขอนแก่น ทราบก่อนดำเนินการก่อสร้างโครงการ
- ✓ ขณะที่ดำเนินการก่อสร้างหากพบหลักฐานทางโบราณคดีในพื้นที่ใดๆ จะต้องหยุดดำเนินการและรีบแจ้งต่อสำนักศิลปากรที่ 8 ขอนแก่น ที่รับผิดชอบในพื้นที่ทราบโดยทันที เพื่อทำการตรวจสอบหลักฐานและปฏิบัติตามหลักกฎเกณฑ์ต่าง ๆ ตามกฎหมายอย่างเคร่งครัดต่อไป





# การมีส่วนร่วมของประชาชน

● กรุงเทพมหานคร  
และปริมณฑล





# การดำเนินงานการมีส่วนร่วมของประชาชน

การให้ข้อมูลข่าวสารและประชาสัมพันธ์โครงการ

## สื่อประชาสัมพันธ์โครงการ

### สื่อประกอบการประชุม

- แผ่นพับประชาสัมพันธ์ จำนวน 4 ชุด
- เอกสารประกอบการประชุม จำนวน 4 ชุด
- บอร์ดนิทรรศการ จำนวน 4 ชุด
- สื่อวีดิทัศน์ จำนวน 2 ชุด
- สไลด์ประกอบการบรรยาย (Power Point) จำนวน 4 ชุด

### สื่อออนไลน์

- เว็บไซต์โครงการ
- Facebook โครงการ
- Line Official ของโครงการ

### สื่อแจ้งวาระและสรุปผลการประชุม

- ประกาศแจ้งวาระการประชุม  
รับฟังความคิดเห็น
- ประกาศสรุปผลการประชุม  
รับฟังความคิดเห็น



(กลุ่มย่อย ครั้งที่ 2)



# การดำเนินงานการมีส่วนร่วมของประชาชน

สื่อประชาสัมพันธ์โครงการ : สื่อออนไลน์



Website

[www.doh-bypass.com](http://www.doh-bypass.com)

มีผู้เข้าชมเว็บไซต์โครงการ จำนวน 14,181 ครั้ง



Facebook Page

แผนพัฒนาทางเลี่ยงเมืองกรมทางหลวง

มีผู้ติดตามเฟซบุ๊กโครงการ จำนวน 176 คน



Line Official

[doh-bypass \(@021rouzs\)](https://line.me/tv/@021rouzs)

มีสมาชิกไลน์ออฟฟิเชียล จำนวน 995 คน



ข้อมูล ณ วันอังคารที่ 10 ม.ค. 67





# การดำเนินงานการมีส่วนร่วมของประชาชน

การประชุมปฐมนิเทศโครงการ (สัมมนา ครั้งที่ 1)  
วันที่ 3 มีนาคม พ.ศ.2566  
ณ ห้องประชุมกมลทิพย์ ชั้น 2 โรงแรม เดอะ สุโกศล กรุงเทพฯ

การประชุมเพื่อชี้แจงผลการรวบรวมข้อมูลโครงการ (กลุ่มย่อย ครั้งที่ 1)  
วันที่ 15 สิงหาคม – 8 กันยายน พ.ศ.2566  
(จำนวน 30 กลุ่ม ครอบคลุม 50 โครงการ)

การประชุมเพื่อชี้แจงผลการจัดทำแผนพัฒนาทางหลวง (กลุ่มย่อย ครั้งที่ 2)  
วันที่ 18 มกราคม – 9 กุมภาพันธ์ พ.ศ.2567  
(จำนวน 30 กลุ่ม ครอบคลุม 50 โครงการ)

การประชุมปัจฉิมนิเทศโครงการ (สัมมนา ครั้งที่ 2)

การประชาสัมพันธ์โครงการ  
ผ่านเว็บไซต์โครงการ Facebook  
โครงการ Line Official ของโครงการ  
และป้ายประชาสัมพันธ์โครงการ  
ดำเนินการอย่างต่อเนื่องตั้งแต่เริ่มต้น  
จนถึงสิ้นสุดการศึกษาโครงการ



# ผลการดำเนินงานการมีส่วนร่วมของประชาชน

ผลการประชุมเพื่อชี้แจงผลการรวบรวมข้อมูลโครงการ  
(กลุ่มย่อย ครั้งที่ 1)



# ผลการดำเนินงานการมีส่วนร่วมของประชาชน

## การประชุมเพื่อชี้แจงผลการรวบรวมข้อมูลโครงการ (กลุ่มย่อย ครั้งที่ 1)

### จังหวัดขอนแก่น

เมื่อวันอังคารที่ 22 สิงหาคม 2566 เวลา 09.00-12.00 น. ณ ห้องประชุมเสียงแคน ชั้น 2 ศาลากลางจังหวัดขอนแก่น (หลังเก่า) โดยได้รับเกียรติจากนายสิโรตม์ แดงภูมิ ผู้อำนวยการแขวงทางหลวงขอนแก่นที่ 1 เป็นประธานในการเปิดการกล่าวรายงานการประชุม มีผู้เข้าร่วมการประชุมทั้งสิ้น 30 หน่วยงาน ( 37 คน)







# ผลการดำเนินงานการมีส่วนร่วมของประชาชน

## การประชุมเพื่อชี้แจงผลการรวบรวมข้อมูลโครงการ (กลุ่มย่อย ครั้งที่ 1)

### สรุปประเด็นคำถาม ข้อคิดเห็น และข้อเสนอแนะ

#### ด้านวิศวกรรม

» 1

ขอให้ระมัดระวังผลกระทบด้านน้ำท่วมและการระบายน้ำ เนื่องจากช่วงน้ำหลาก เขื่อนอุบลรัตน์มีการปล่อยน้ำ ส่งผลให้ระดับน้ำในลำน้ำพองเอ่อล้น ต้องดูว่าแนวเส้นทางกีดขวางทางน้ำหรือไม่

» 2

ในการพัฒนาแนวเส้นทางเลี่ยงเมืองที่ผ่านมา มักพบว่าร้านค้ามีความกังวลว่ารถอาจจะไม่ผ่านเข้ามาจับจ่ายสินค้าในเขตเมือง และเลี่ยงไปใช้ทางเลี่ยงเมืองแทนเหมือนกับกรณีของทางเลี่ยงเมืองชุมแพ จึงอยากฝากประเด็นนี้ไว้พิจารณา

#### ด้านสิ่งแวดล้อม

» 1

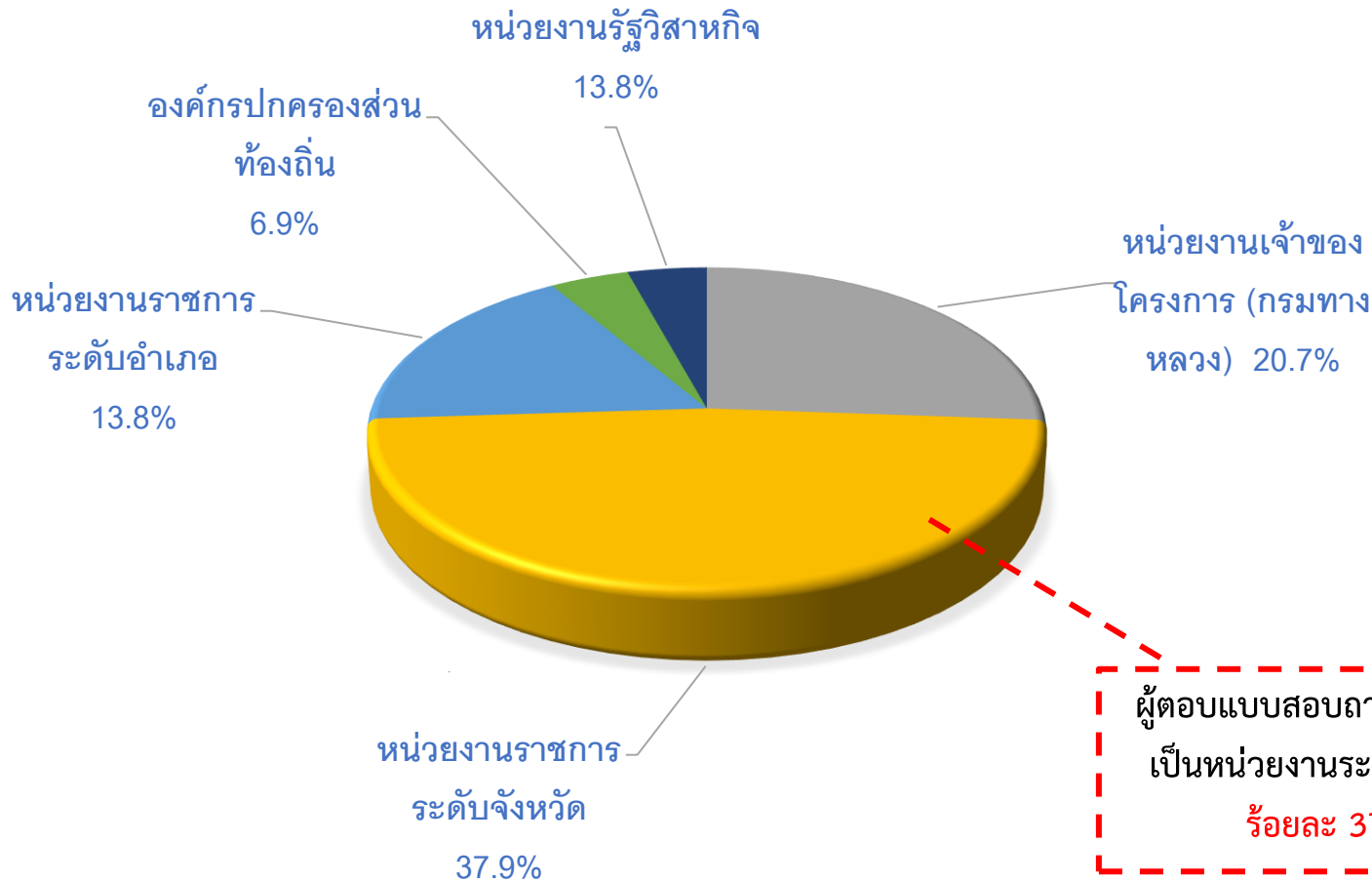
ขอให้ตรวจสอบแนวเส้นทางเลี่ยงเมืองว่าอยู่ในเขตพื้นที่ ส.ป.ก. หรือไม่ เพราะหากตัดผ่านจะต้องมีขั้นตอนการขอใช้พื้นที่ด้วย



# ผลการดำเนินงานการมีส่วนร่วมของประชาชน

## การประชุมเพื่อชี้แจงผลการรวบรวมข้อมูลโครงการ (กลุ่มย่อย ครั้งที่ 1)

### กลุ่มเป้าหมายที่ตอบแบบสอบถามแสดงความคิดเห็น



**จังหวัดขอนแก่น**

มีผู้ตอบแบบสอบถาม  
แสดงความคิดเห็นทั้งหมด 29 คน  
(ผู้เข้าร่วมประชุม 37 คน)  
คิดเป็นร้อยละ 78.4

ผู้ตอบแบบสอบถามส่วนใหญ่  
เป็นหน่วยงานระดับจังหวัด  
ร้อยละ 37.9



# ผลการดำเนินงานการมีส่วนร่วมของประชาชน

การประชุมเพื่อชี้แจงผลการรวบรวมข้อมูลโครงการ (กลุ่มย่อย ครั้งที่ 1)

## ความคิดเห็นต่อรูปแบบแนวเส้นทางโครงการ



### จังหวัดขอนแก่น

ความคิดเห็นต่อรูปแบบ  
แนวเส้นทางโครงการ  
ผู้ตอบแบบสอบถามส่วนใหญ่  
**เห็นด้วย ร้อยละ 96.6**  
ไม่เห็นด้วย ร้อยละ 3.4





# การดำเนินงานการมีส่วนร่วมของประชาชน

## แผนการดำเนินงานในขั้นต่อไป

การประชุมปฐมนิเทศโครงการ (สัมมนา ครั้งที่ 1)

วันที่ 3 มีนาคม พ.ศ.2566

ณ ห้องประชุมกมลทิพย์ ชั้น 2 โรงแรม เดอะ สุโกศล กรุงเทพฯ

การประชุมเพื่อชี้แจงผลการรวบรวมข้อมูลโครงการ (กลุ่มย่อย ครั้งที่ 1)

วันที่ 15 สิงหาคม – 8 กันยายน พ.ศ.2566

(จำนวน 30 กลุ่ม ครอบคลุม 50 โครงการ)

การประชุมเพื่อชี้แจงผลการจัดทำแผนพัฒนาทางหลวง (กลุ่มย่อย ครั้งที่ 2)

วันที่ 18 มกราคม – 9 กุมภาพันธ์ พ.ศ.2567

(จำนวน 30 กลุ่ม ครอบคลุม 50 โครงการ)

การประชุมปัจฉินิเทศโครงการ (สัมมนา ครั้งที่ 2)



# สถานที่ติดต่อและสอบถามข้อมูลเพิ่มเติม

## กรมทางหลวง



### สำนักแผนงาน กรมทางหลวง

ถนนศรีอยุธยา แขวงทุ่งพญาไท  
เขตราชเทวี กรุงเทพฯ 10400

โทรศัพท์ : 0 2354 6668 – 75 ต่อ 23797

โทรสาร : 0 2354 6593



## บริษัทที่ปรึกษา

### บริษัท เอ็ม เอ เอ คอนซัลแตนท์ จำกัด

221/1 ซอยประชาชื่น 37 ถนนประชาชื่น แขวงวงศ์สว่าง  
เขตบางซื่อ กรุงเทพมหานคร 10800

โทรศัพท์ : 0 2975 9300 โทรสาร : 0 2975 9311

ผู้ประสานงานด้านวิศวกรรม : คุณณาทยา สุวรรณภรณ์

### บริษัท ซิตี แพลน โพรเฟสชันนอล จำกัด

1199 ชั้น 15 อาคารปิยวรรณ ถนนพหลโยธิน แขวงพญาไท  
เขตพญาไท กรุงเทพมหานคร 10400

โทรศัพท์ : 0 2617 0522 โทรสาร : 0 2617 0524

ผู้ประสานงานด้านวิศวกรรม : นายวันเฉลิม ดวงกันยา

### บริษัท ธรรมชาติ คอนซัลแตนท์ จำกัด

288/172 ถนนสายไหม แขวงสายไหม เขตสายไหม กรุงเทพฯ 10220

โทรศัพท์ : 0 2003 5230 ต่อ 102 หรือ 203

ผู้ประสานงานด้านสิ่งแวดล้อม : คุณนิศยา บัวงาม

ผู้ประสานงานด้านการมีส่วนร่วมของประชาชน : คุณจิรพร หายทุกข์



# ช่วงรับฟังความคิดเห็น

