



# การประชุมเพื่อชี้แจงผลการจัดทำแผนพัฒนาทางหลวง (กลุ่มย่อย ครั้งที่ 2)

## โครงการการศึกษาจัดทำแผนพัฒนาทางเลี้ยวเมือง เพื่อแก้ไขปัญหาจราจรบริเวณเขตเมืองในภูมิภาค

วันอังคารที่ 23 มกราคม 2567 เวลา 09.00 - 16.00 น.

ห้องประชุมนารายณ์บรมมศิลป์ ชั้น 4 ศาลากลางจังหวัดบุรีรัมย์





# กลุ่มบริษัทที่ปรึกษา



สัญญาจ้างเลขที่ : สผ. 03/2566  
ลงวันที่ : 14 ธันวาคม 2565  
ระยะเวลาการปฏิบัติงาน : 15 ธ.ค. 65 – 8 มี.ค. 67  
รวม : 15 เดือน



บริษัท เอ็ม เอ อี คอนซัลแตนท์ จำกัด



บริษัท ซิตี้ แพลน โพรเฟสชันนอล จำกัด



THAMMACHART  
CONSULTANT CO.,LTD.

บริษัท ธรรมชาติ คอนซัลแตนท์ จำกัด



การพัฒนาทางหลวงถือเป็นปัจจัยด้านโครงสร้างพื้นฐานที่สำคัญในการพัฒนาประเทศ ด้วยพื้นที่ในหลายจังหวัด ทั้งที่เป็นตัวเมืองและระดับอำเภอ มีสภาพการใช้พื้นที่เป็นเขตเมือง ตลอดจนการพัฒนากิจกรรมทางด้านเศรษฐกิจ เกษตรกรรม อุตสาหกรรม และการท่องเที่ยวอย่างรวดเร็ว ก่อให้เกิดปริมาณความต้องการในการเดินทางบนโครงข่ายถนนผ่านเขตเมืองเพิ่มสูงขึ้น นำมาซึ่งปัญหาการจราจรติดขัดในตัวเมืองความล่าช้าในการเดินทางและส่งผลกระทบต่อออกไปยังโครงข่ายถนนภายนอกพื้นที่เป็นวงกว้าง

กรมทางหลวงได้เล็งเห็นปัญหาดังกล่าวจึงได้ดำเนิน การศึกษาจัดทำแผนพัฒนาทางเลี้ยวเมืองเพื่อแก้ไขปัญหาจราจรบริเวณเขตเมืองในภูมิภาค เพื่อที่อำนวยความสะดวกแก่ผู้เดินทาง ให้สามารถเดินทางอ้อมผ่านพื้นที่ตัวเมืองได้โดยไม่ต้องเข้าไปเสียเวลารถติดในตัวเมืองอำเภอหรือจังหวัด อีกทั้งยังเป็นการช่วยระบายความคับคั่งของการจราจรในตัวเมืองลงได้อีกทางหนึ่ง ทั้งนี้ถนนทางเลี้ยวเมืองเมื่อก่อสร้างแล้วเสร็จจะช่วยลดปัญหาการจราจรติดขัด รวมถึงช่วยพัฒนาพื้นที่ และยกระดับคุณภาพชีวิตของประชาชน



## การศึกษาจัดทำแผนพัฒนาทางเลี้ยวเมืองในระยะ 20 ปีข้างหน้า



ส่วนที่ 1 **ศึกษาความเหมาะสมเบื้องต้น** ทางด้านเศรษฐกิจ วิศวกรรม และตรวจสอบผลกระทบสิ่งแวดล้อมของโครงการก่อสร้างทางเลี้ยวเมืองในอนาคตที่มีศักยภาพโดยพิจารณาปัญหาการจราจร แนวโน้มการพัฒนาทางด้านเศรษฐกิจและสังคม แนวโน้มการพัฒนาเมือง บูรณาการร่วมกับการวางผังเมือง หน่วยงานในท้องถิ่นและชุมชน



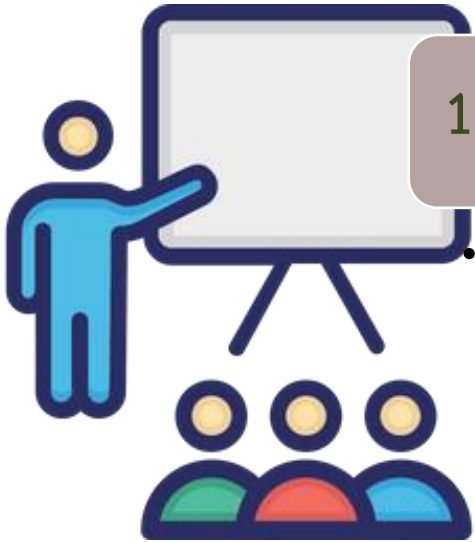
ส่วนที่ 2 **วิเคราะห์ความคุ้มค่า และจัดลำดับความสำคัญ** ของโครงการเพื่อทำแผนพัฒนาทางเลี้ยวเมืองทั้งในระยะสั้น ระยะกลาง ระยะยาว





# วัตถุประสงค์ของโครงการ





## 1. ประชาสัมพันธ์

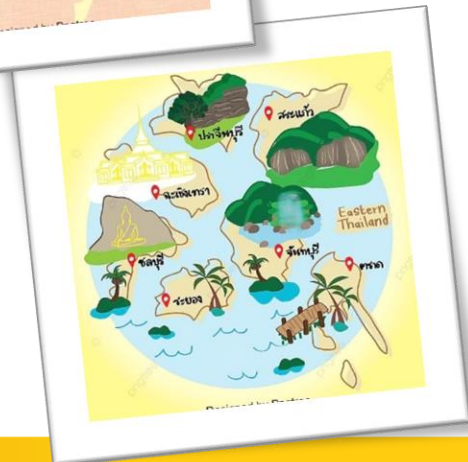
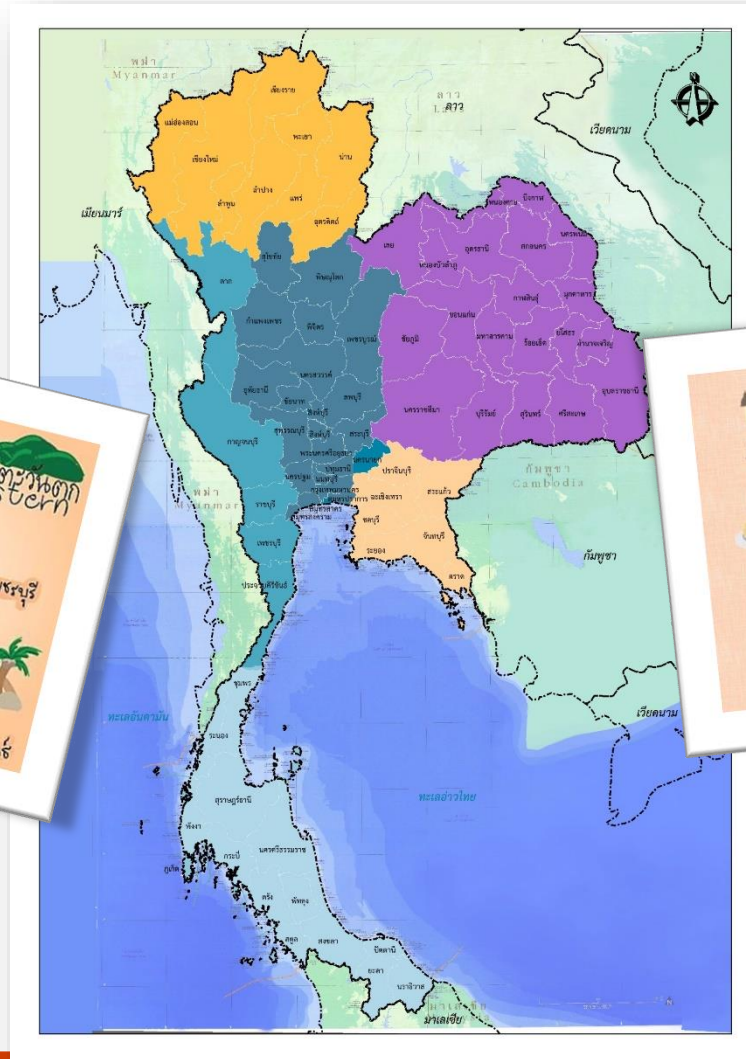
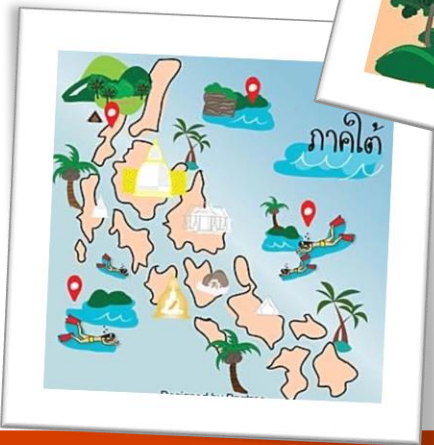
- เพื่อนำเสนอผลการกำหนดแนวเส้นทางโครงการที่เหมาะสมเบื้องต้น ผลการศึกษาด้านเศรษฐกิจและสังคม ผลการศึกษาด้านจราจรและขนส่ง ผลการศึกษาด้านสิ่งแวดล้อม และผลการดำเนินงานด้านการมีส่วนร่วมของประชาชนที่ผ่านมา



## 2. รับฟังความคิดเห็น

- เพื่อรับฟังความคิดเห็นและข้อเสนอแนะจากกลุ่มเป้าหมายที่มีต่อโครงการมาใช้ประกอบการปรับปรุงโครงการ เพื่อให้มีความเหมาะสมสอดคล้องกับความต้องการของประชาชนในพื้นที่

## การศึกษาครอบคลุมพื้นที่ทุกจังหวัดของประเทศไทย







## คัดกรอง Long List โครงการ

1. พื้นที่อำเภอ 878 แห่งทั่วประเทศ

### ด้านสังคมและเศรษฐกิจ

- สอดคล้องแผนและยุทธศาสตร์ต่าง ๆ
- ความต้องการหรือข้อเสนอแนะของพื้นที่
- ผลกระทบสิ่งแวดล้อม
- ความหนาแน่นประชากร

### ความสำคัญและลักษณะทางกายภาพ

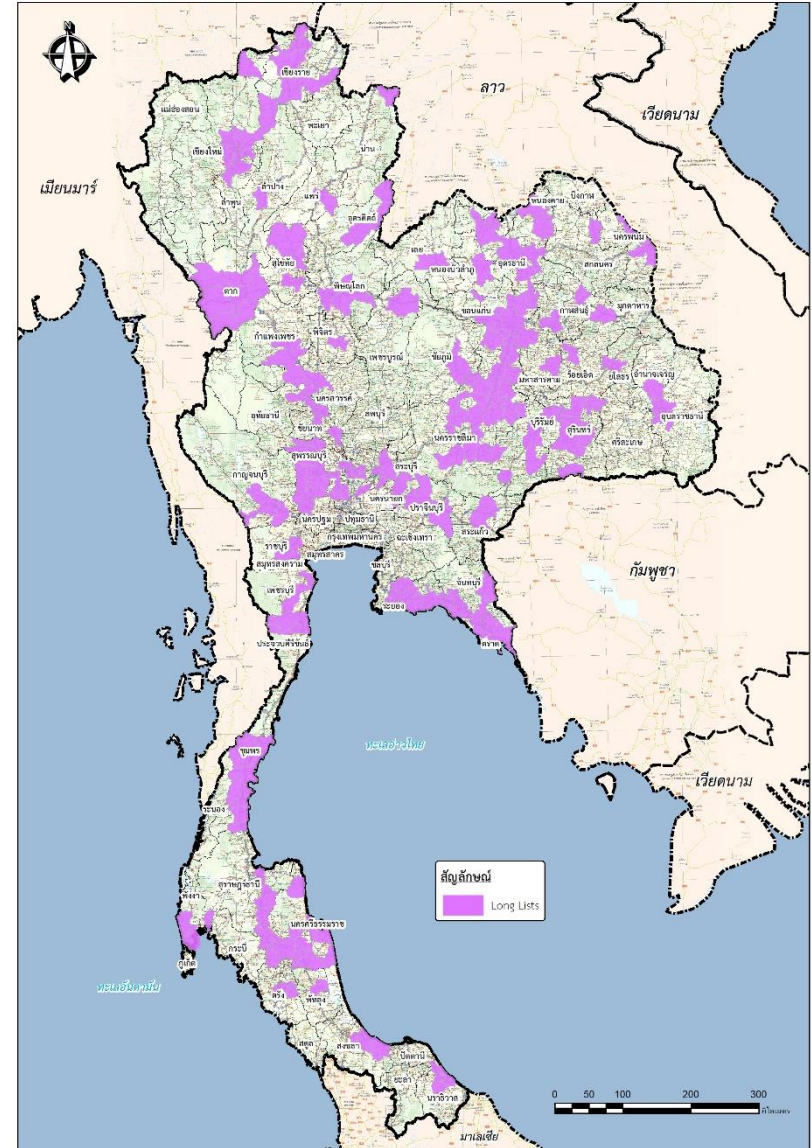
- เชื่อมโยงไปสู่พื้นที่สำคัญต่าง ๆ
- มีความพร้อมด้านผังเมือง
- ข้อจำกัดด้านเขตทาง

### ด้านขนส่งและจราจร

- ความหนาแน่นของปริมาณจราจร
- สัดส่วนรถบรรทุก
- การเกิดอุบัติเหตุ

2. พื้นที่ตามแผนพัฒนาทางหลวง

**200 พื้นที่ศึกษา**



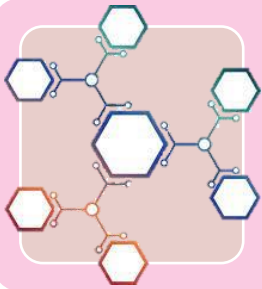


## คัดกรอง Short List โครงการ



### ด้านความสอดคล้องกับยุทธศาสตร์ นโยบาย และแผนงาน

- การสอดคล้องกับยุทธศาสตร์ระหว่างประเทศ
- ยุทธศาสตร์ชาติ 20 ปี
- แผนพัฒนาเศรษฐกิจและสังคมแห่งชาติ ฉบับที่ 13
- ยุทธศาสตร์ด้านโลจิสติกส์



### ด้านกายภาพและการเชื่อมโยง

- ลำดับชั้นของทางหลวง
- บทบาทการเชื่อมโยงแหล่งเศรษฐกิจและการท่องเที่ยว
- ข้อจำกัดความกว้างเขตทางในเมือง



### ด้านการขนส่งและจราจร

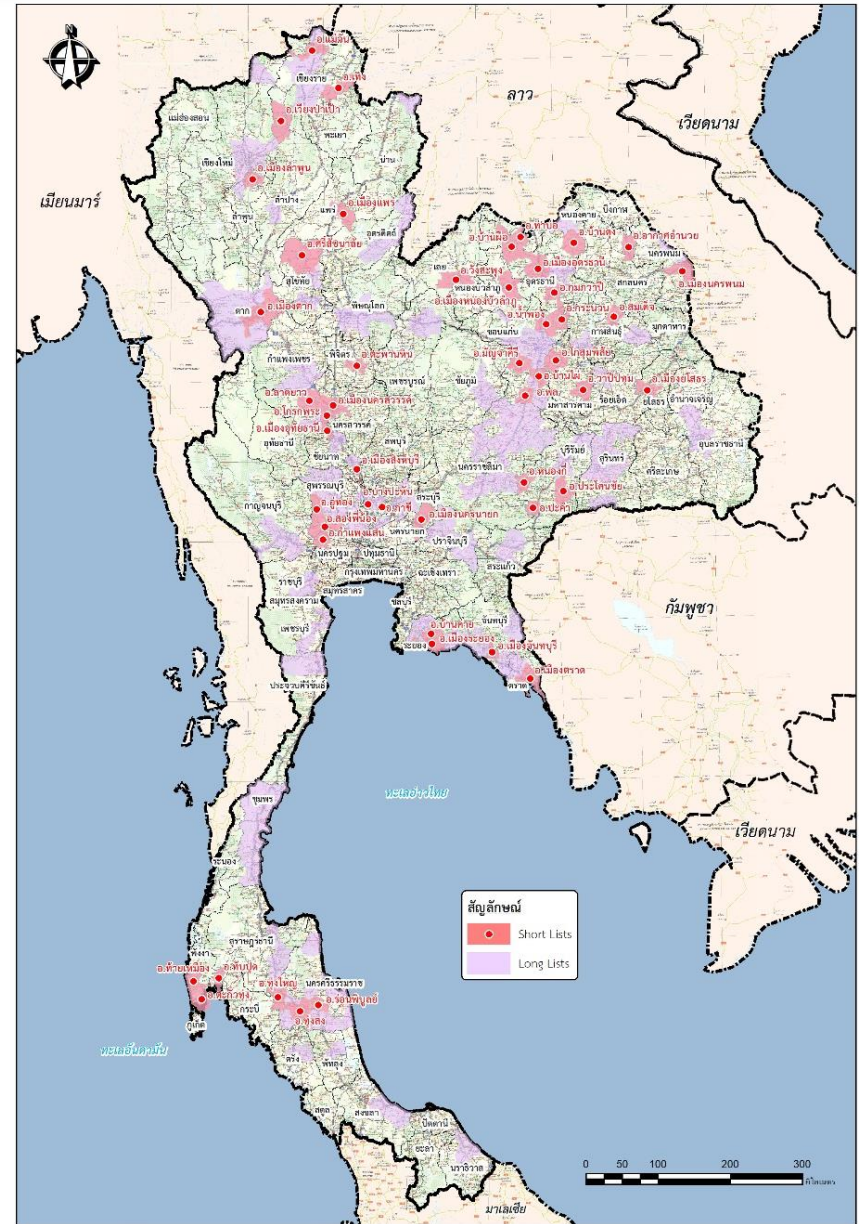
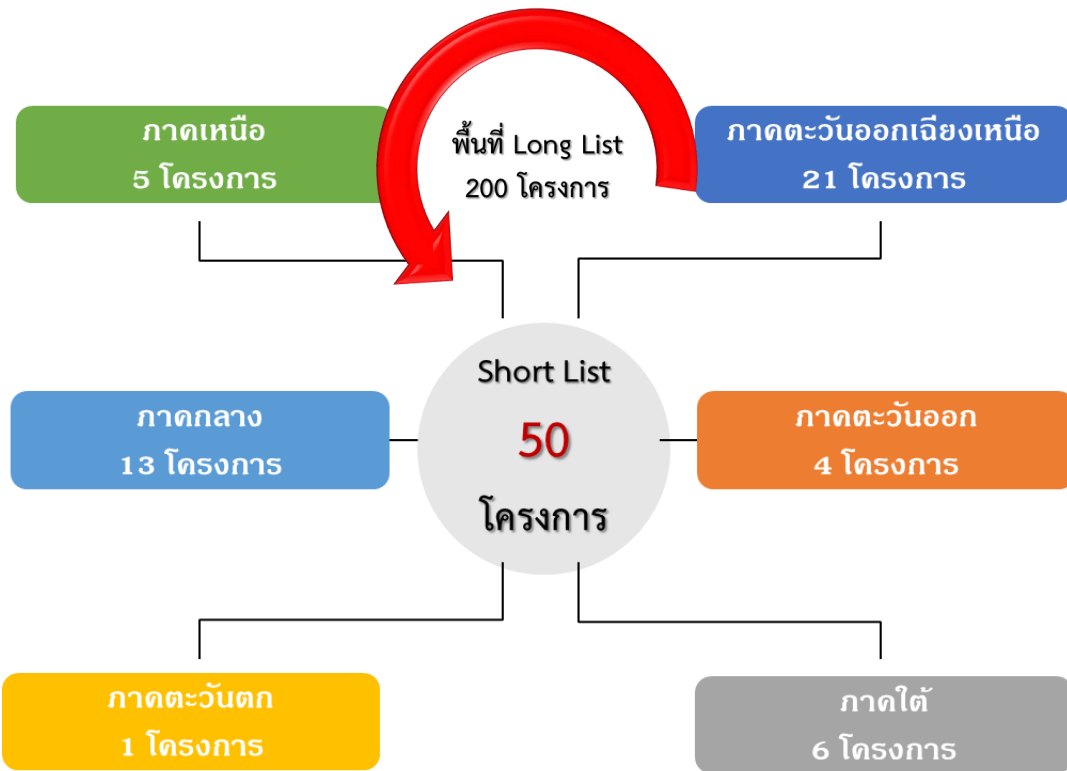
- ความหนาแน่นของปริมาณจราจร
- สัดส่วนรถบรรทุกขนาดใหญ่
- สถิติการเกิดอุบัติเหตุ



# การพิจารณาคัดเลือกพื้นที่โครงการ



## พื้นที่ Short List 50 โครงการ

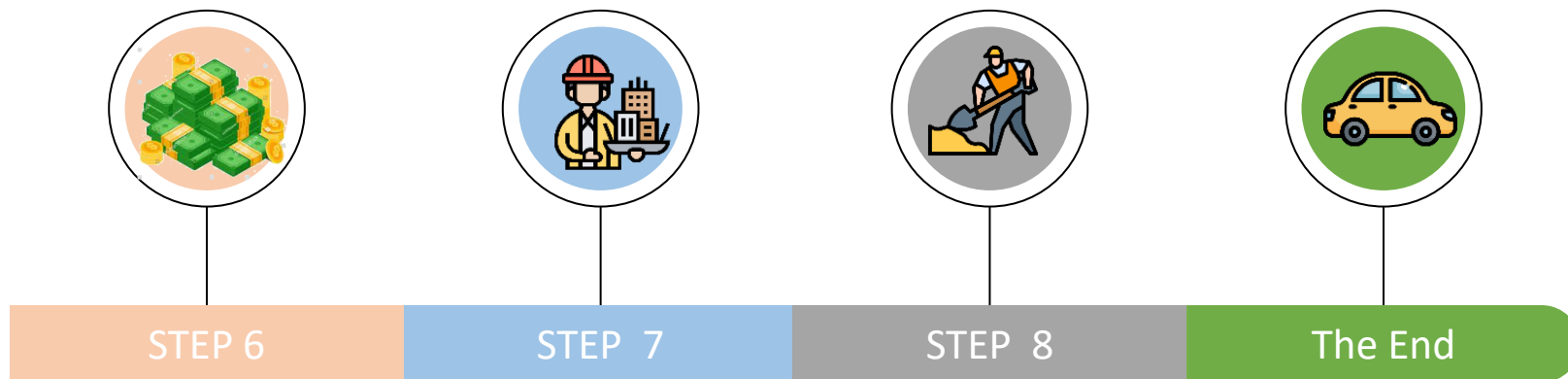
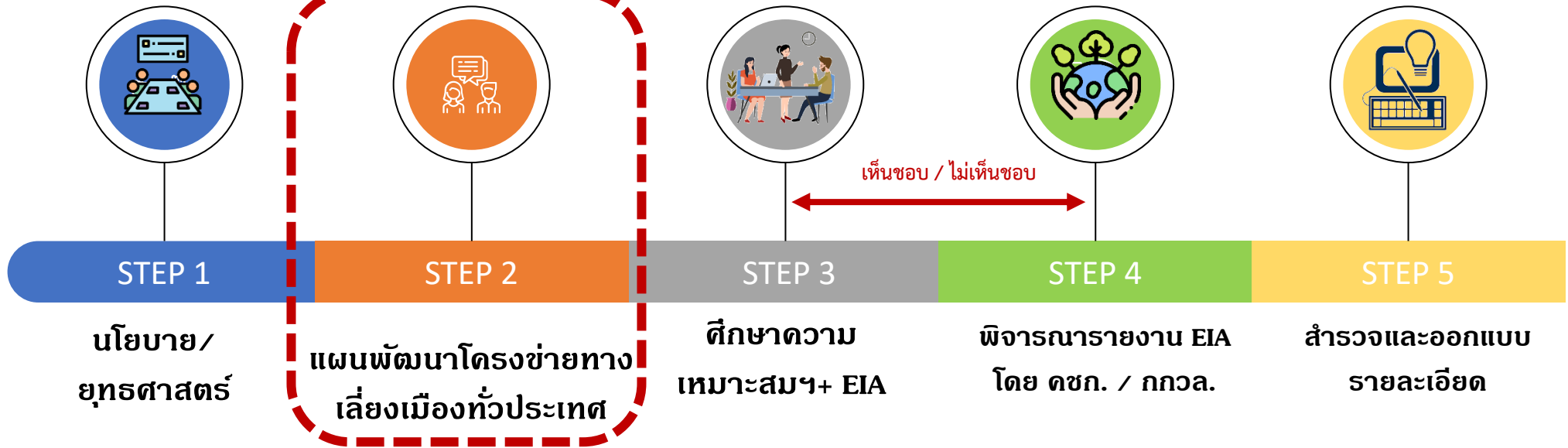






# ขั้นตอนการพัฒนาโครงการ

## สถานะปัจจุบัน





## แผนพัฒนาทางเลี้ยวเมืองฯ พื้นที่จังหวัดบุรีรัมย์



01

ทางเลี้ยวเมือง อำเภอหนองกี่

02

ทางเลี้ยวเมือง อำเภอประโคนชัย

03

ทางเลี้ยวเมือง อำเภอปะด้า



## งานด้านวิศวกรรมจราจรและขนส่ง







## แผนพัฒนาทางเลียงเมืองฯ พื้นที่อำเภอหนองก๊ก



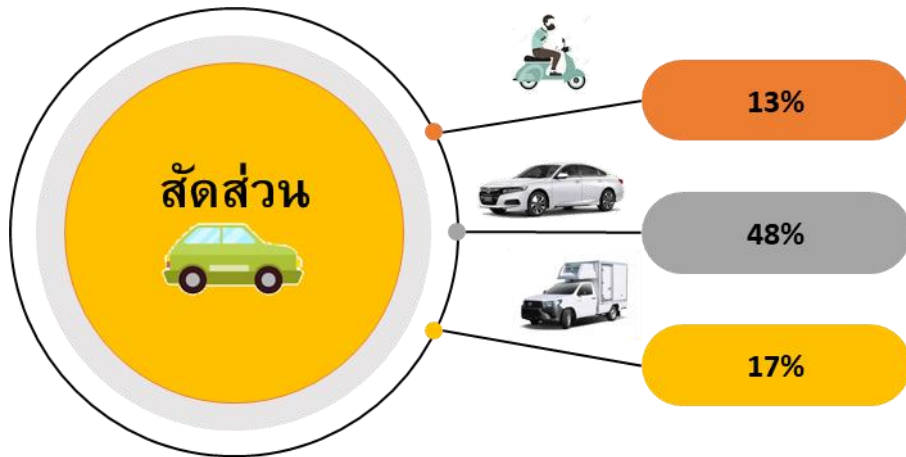


# การศึกษาด้านการจราจรและขนส่ง

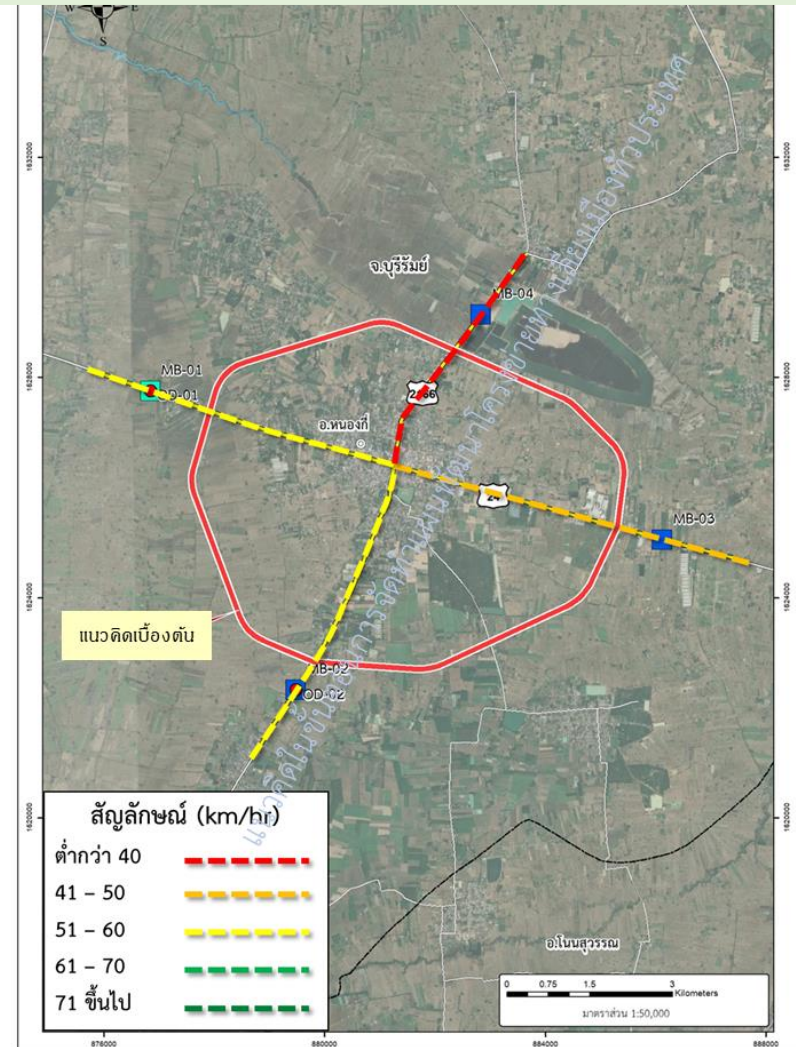
## ผลการสำรวจข้อมูลด้านจราจรและขนส่ง : พื้นที่อำเภอหนองก๊ก

### ผลการสำรวจความเร็วในการเดินทาง

#### สัดส่วนยานพาหนะ



รถขนาดใหญ่ 15.33%



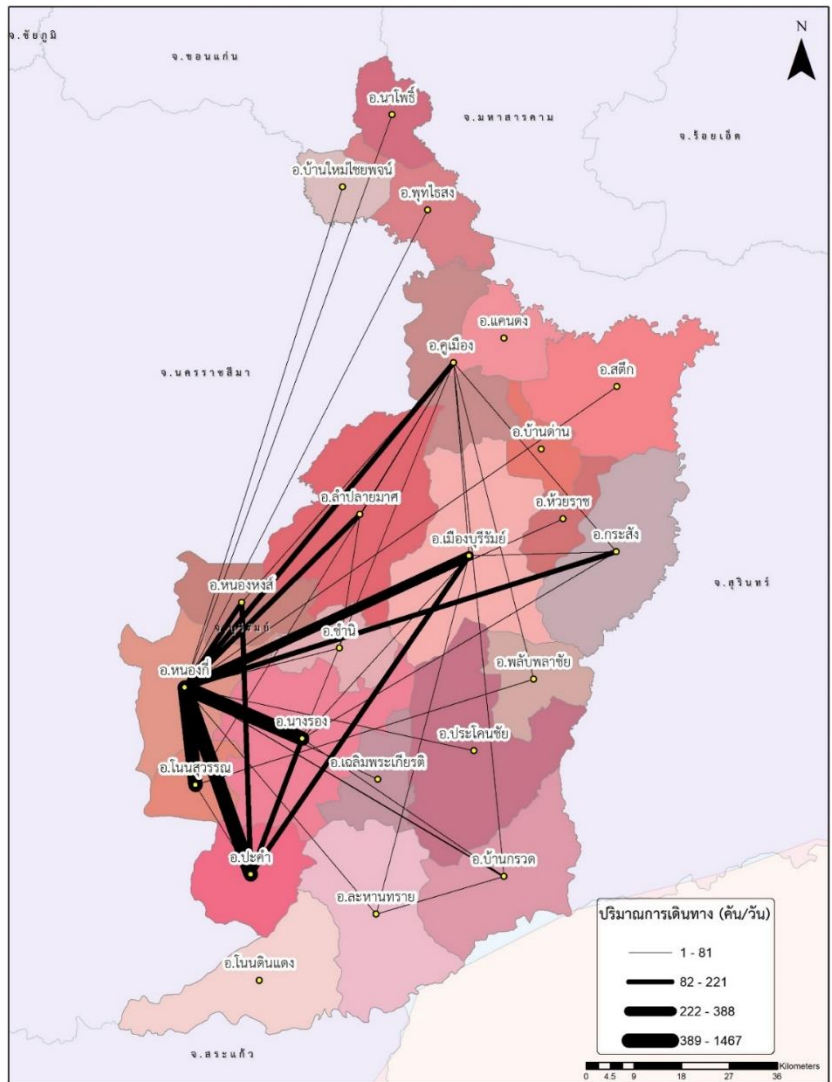


# การศึกษาด้านการจราจรและขนส่ง

## ผลการสำรวจข้อมูลด้านจราจรและขนส่ง : พื้นที่อำเภอหนองก๊ก

### ผลการวิเคราะห์ข้อมูลจุดต้นทาง-ปลายทางของผู้ใช้รถ

การสำรวจจุดต้นทาง-ปลายทางของผู้ใช้รถในพื้นที่ศึกษา พบว่า ปริมาณการเดินทางส่วนมากในอำเภอหนองก๊ก จังหวัดบุรีรัมย์ อยู่ในทิศทางตะวันออก-ตะวันตก บนทางหลวงหมายเลข 24 ซึ่งมีความสัมพันธ์และเชื่อมโยงกับอำเภอประโคนชัย โดยการเดินทางจะไปเชื่อมต่อกับอำเภอเมืองบุรีรัมย์และอำเภอต่างในจังหวัดบุรีรัมย์

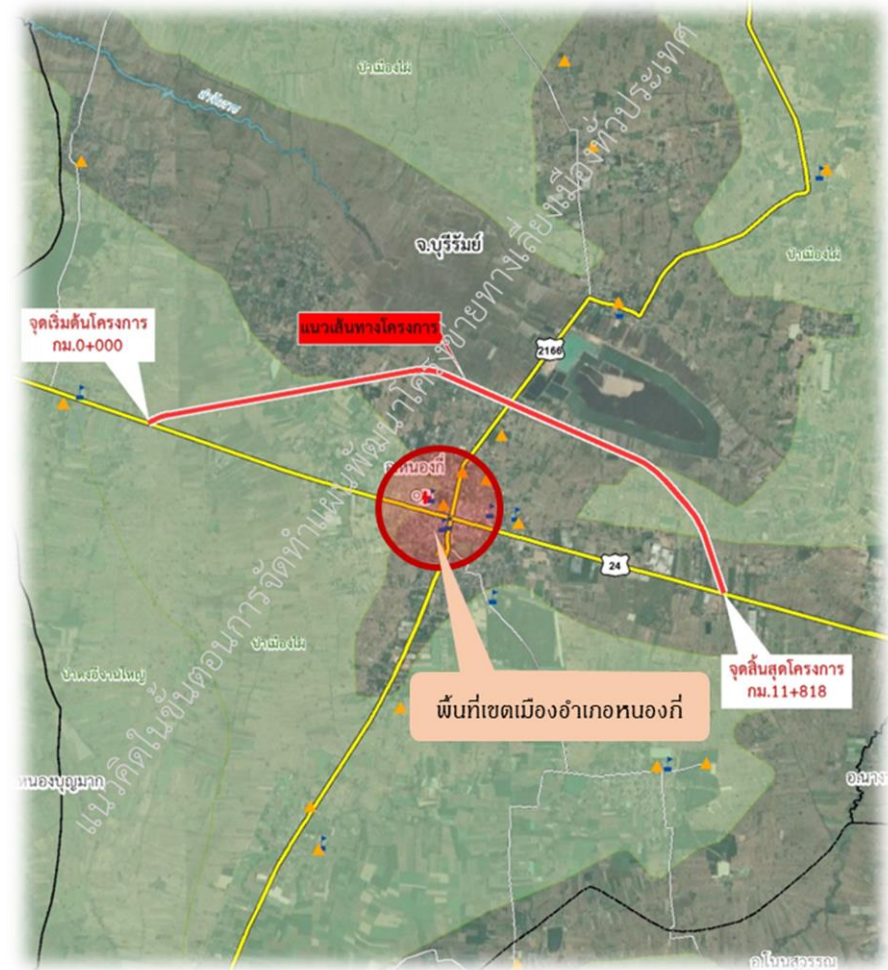
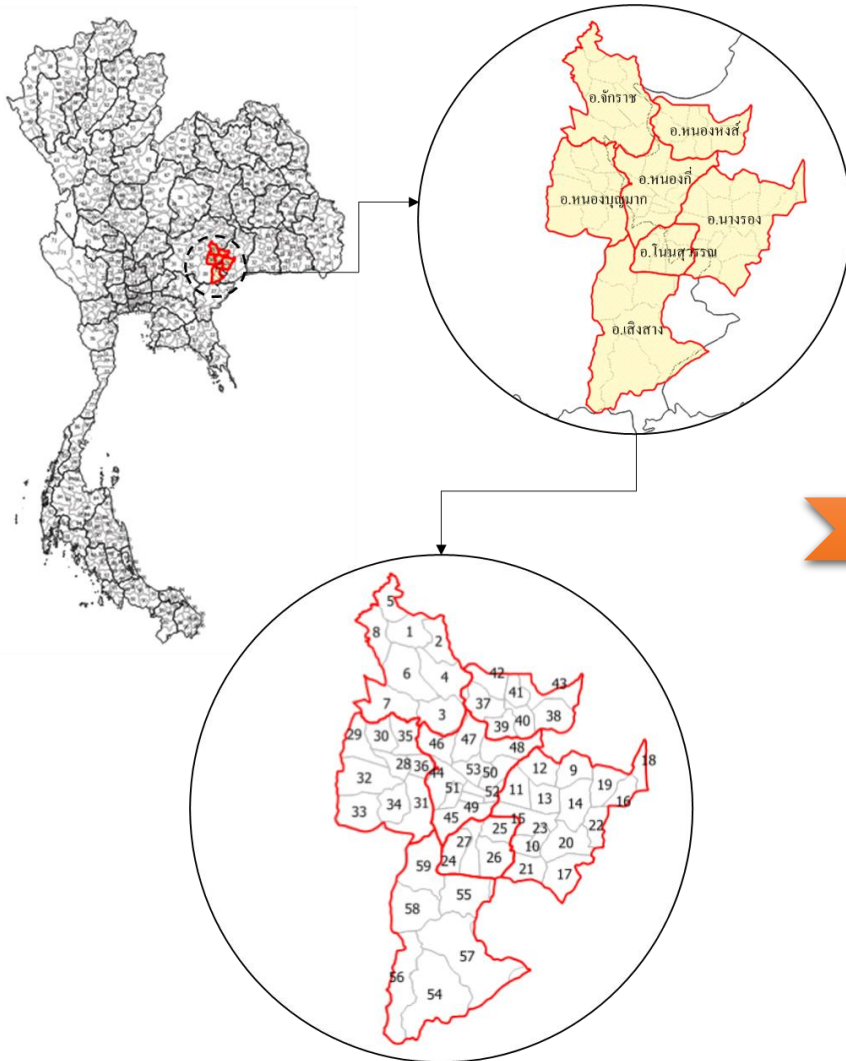






# การศึกษาด้านการจราจรและขนส่ง

## ผลการสำรวจข้อมูลด้านจราจรและขนส่ง : พื้นที่อำเภอหนองก๊ก



การคาดการณ์ปริมาณจราจรในอนาคต



## แผนพัฒนาทางเลี้ยวเมืองฯ พื้นที่อำเภอประโคนชัย

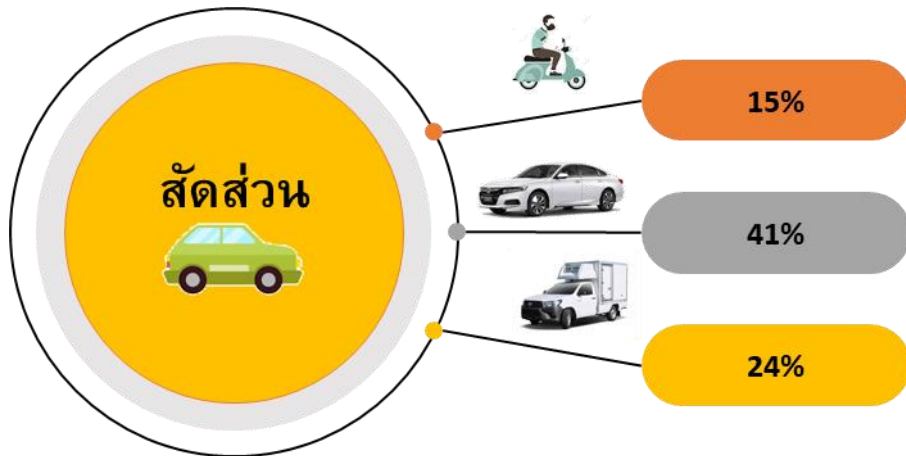




# การศึกษาด้านการจราจรและขนส่ง

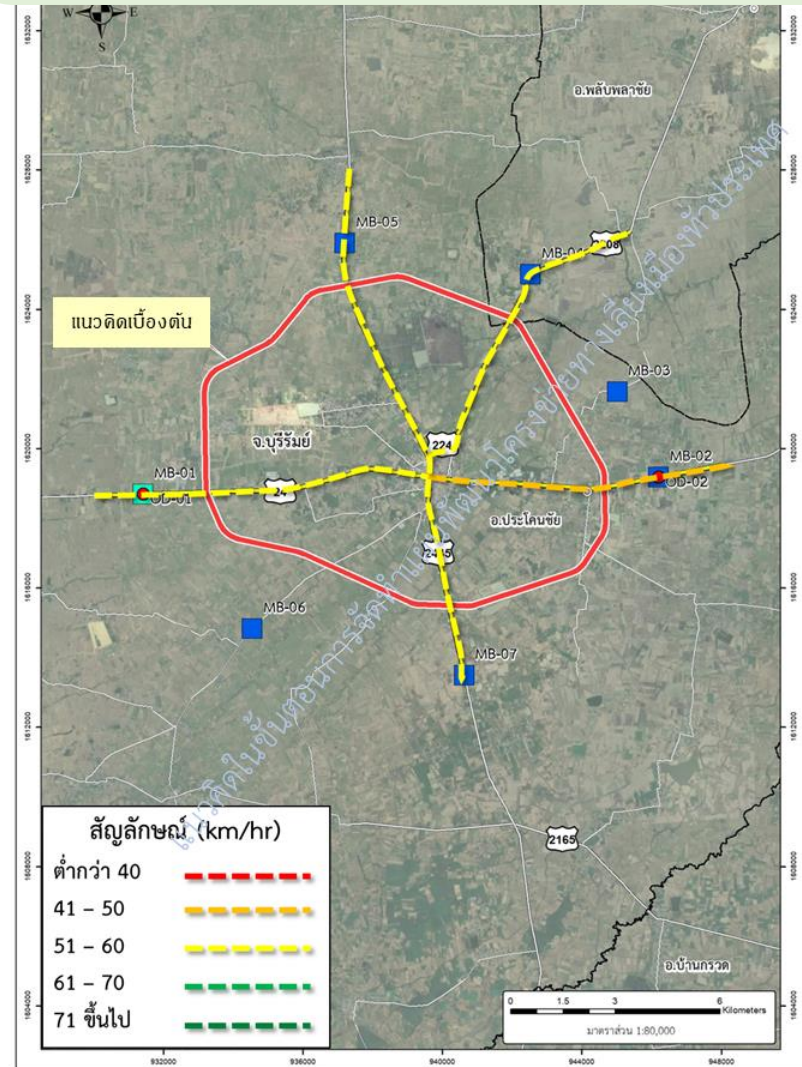
## ผลการสำรวจข้อมูลด้านจราจรและขนส่ง : พื้นที่อำเภอประโคนชัย

### สัดส่วนยานพาหนะ



รถขนาดใหญ่ 13.75%

### ผลการสำรวจความเร็วในการเดินทาง





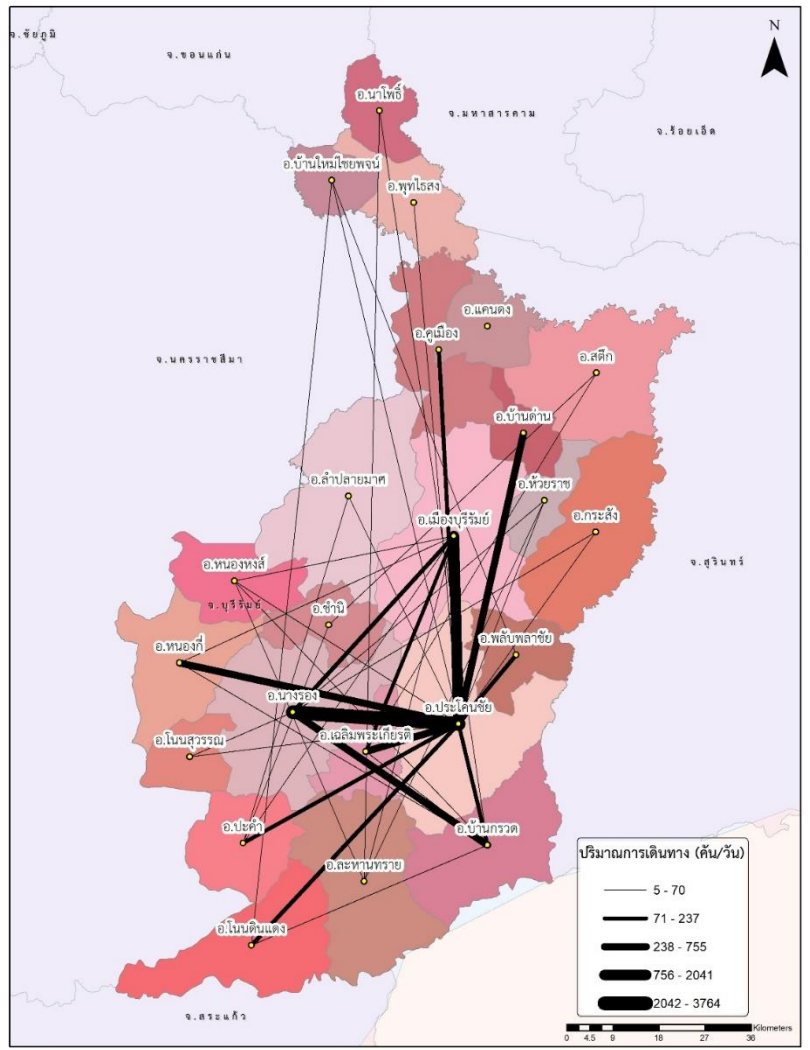


# การศึกษาด้านการจราจรและขนส่ง

## ผลการสำรวจข้อมูลด้านจราจรและขนส่ง : พื้นที่อำเภอประโคนชัย

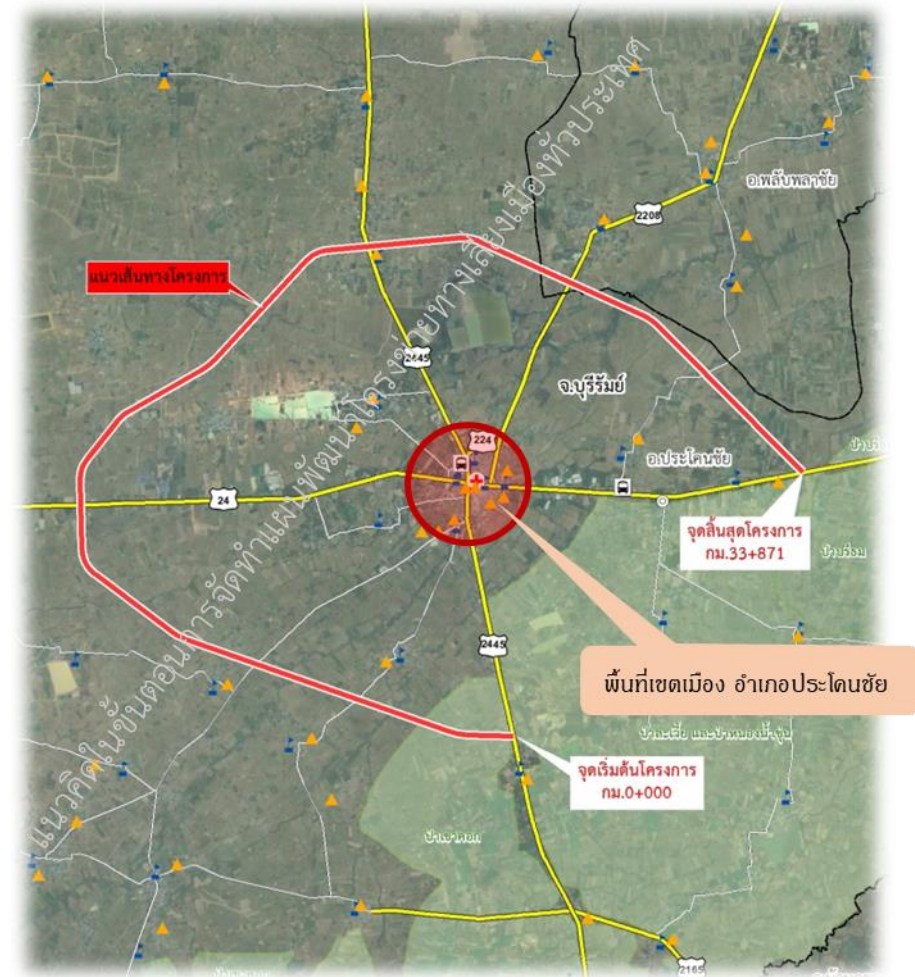
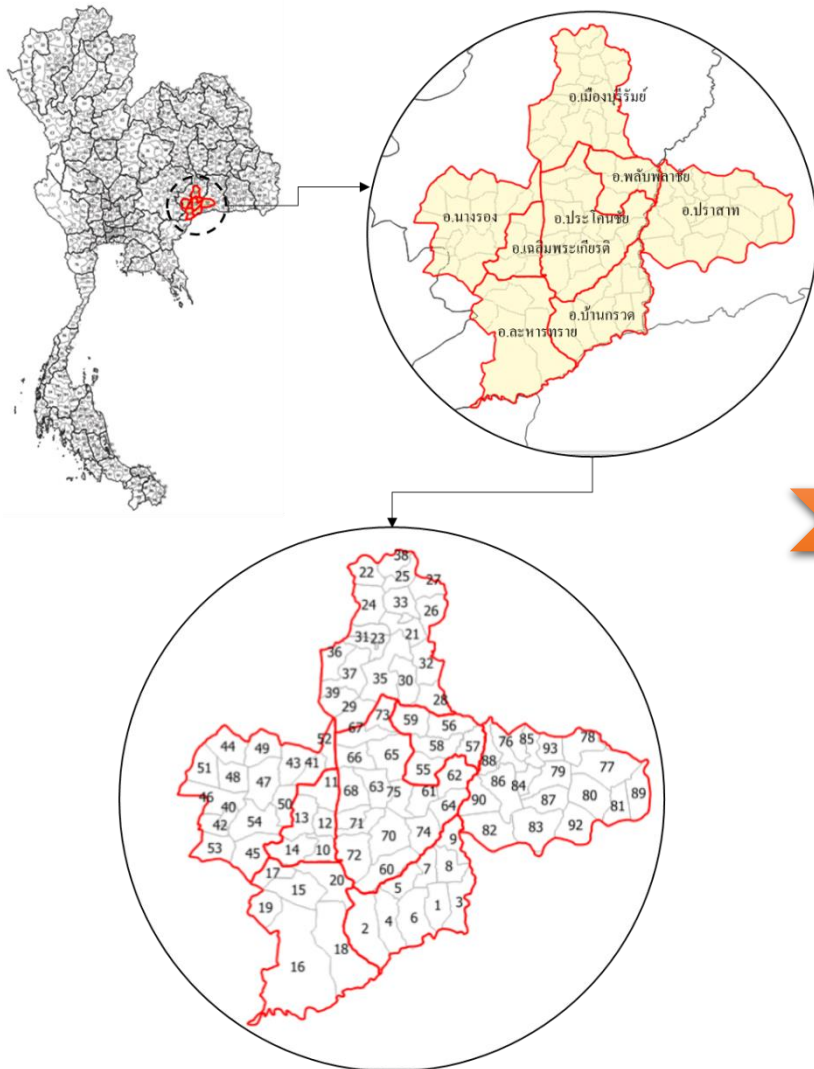
### ผลการวิเคราะห์ข้อมูลจุดต้นทาง-ปลายทางของผู้ใช้รถ

การสำรวจจุดต้นทาง-ปลายทางของผู้ใช้รถในพื้นที่ศึกษา พบว่า ปริมาณการเดินทางอำเภอประโคนชัยส่วนมากจะมีในทิศทางตะวันออก-ตะวันตก บนทางหลวงหมายเลข 24 ที่เป็นเส้นทางสำคัญที่เชื่อมต่อการเดินทางของกลุ่มจังหวัดในภาคตะวันออกเฉียงเหนือตอนล่าง และมีปริมาณการเดินทางบนทางหลวงหมายเลข 2445 ที่เชื่อมต่อกับอำเภอเมืองบุรีรัมย์สำคัญอีกหนึ่งทิศทาง





## ผลการสำรวจข้อมูลด้านการจราจรและขนส่ง : พื้นที่อำเภอประโคนชัย



การคาดการณ์ปริมาณจราจรในอนาคต



## แผนพัฒนาทางเลี้ยวเมืองฯ พื้นที่อำเภอปะด้า



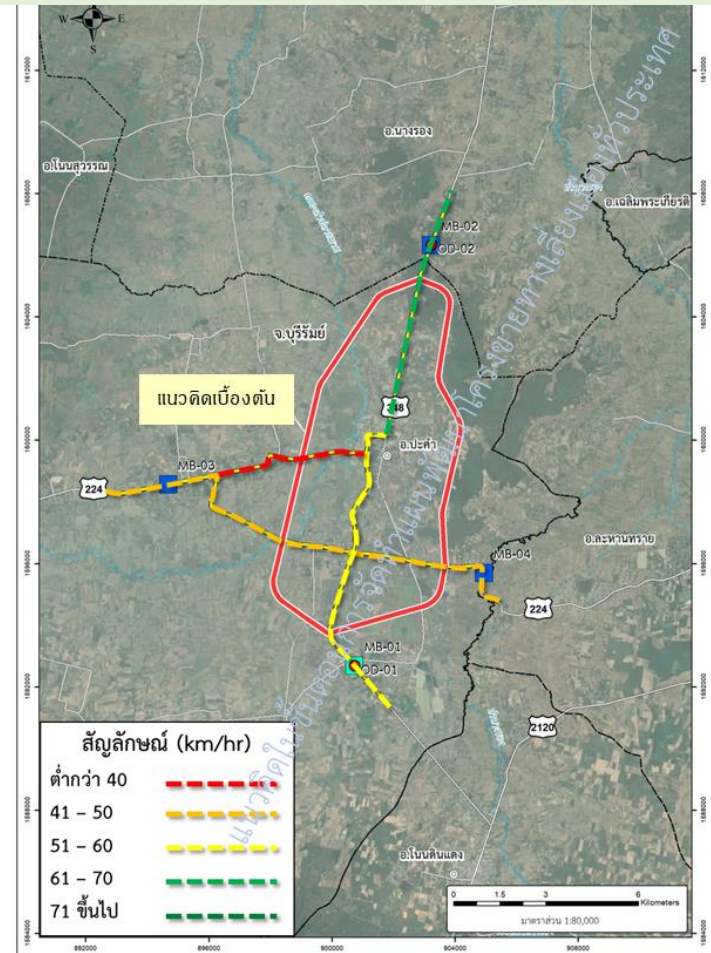
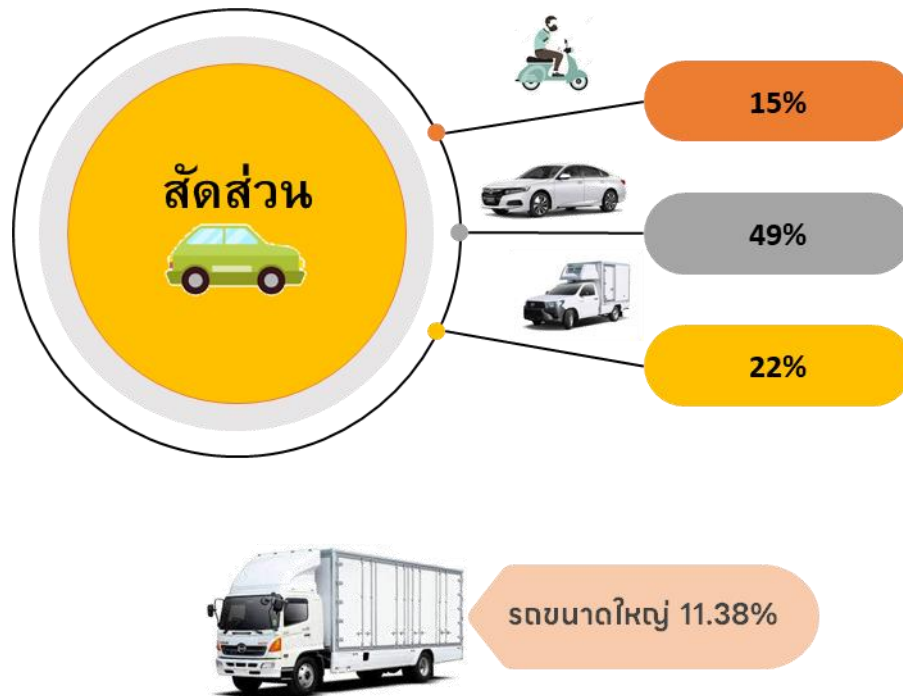


# การศึกษาด้านการจราจรและขนส่ง

## ผลการสำรวจข้อมูลด้านจราจรและขนส่ง : พื้นที่อำเภอปะด้า

### ผลการสำรวจความเร็วในการเดินทาง

#### สัดส่วนยานพาหนะ

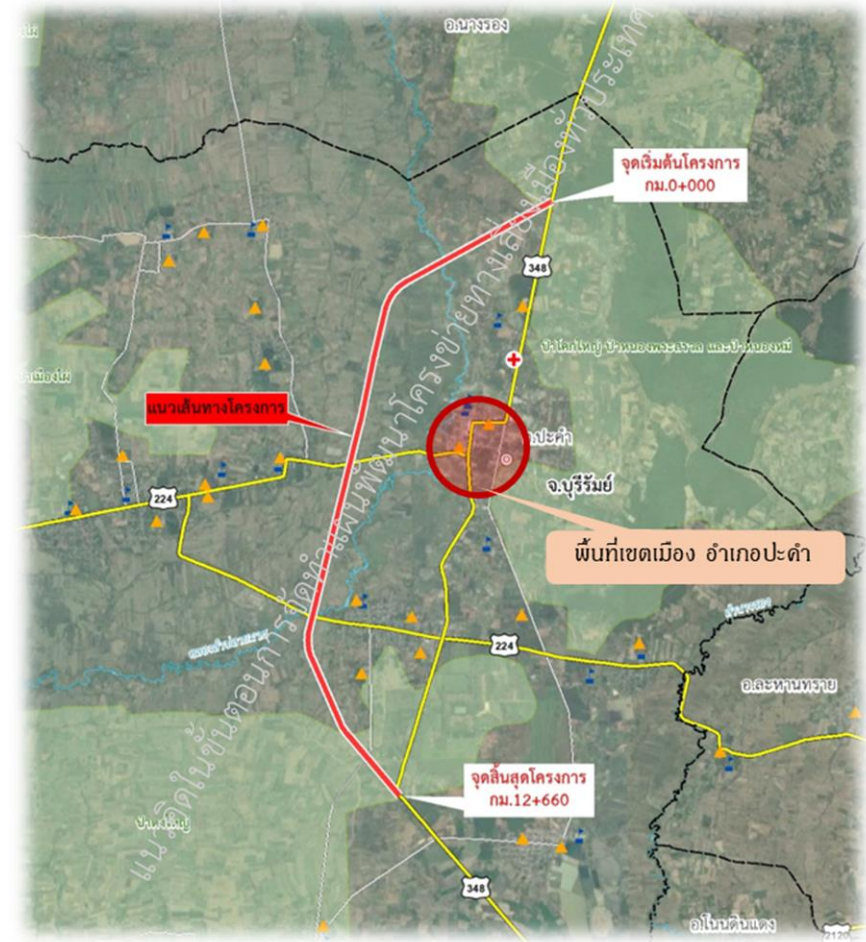
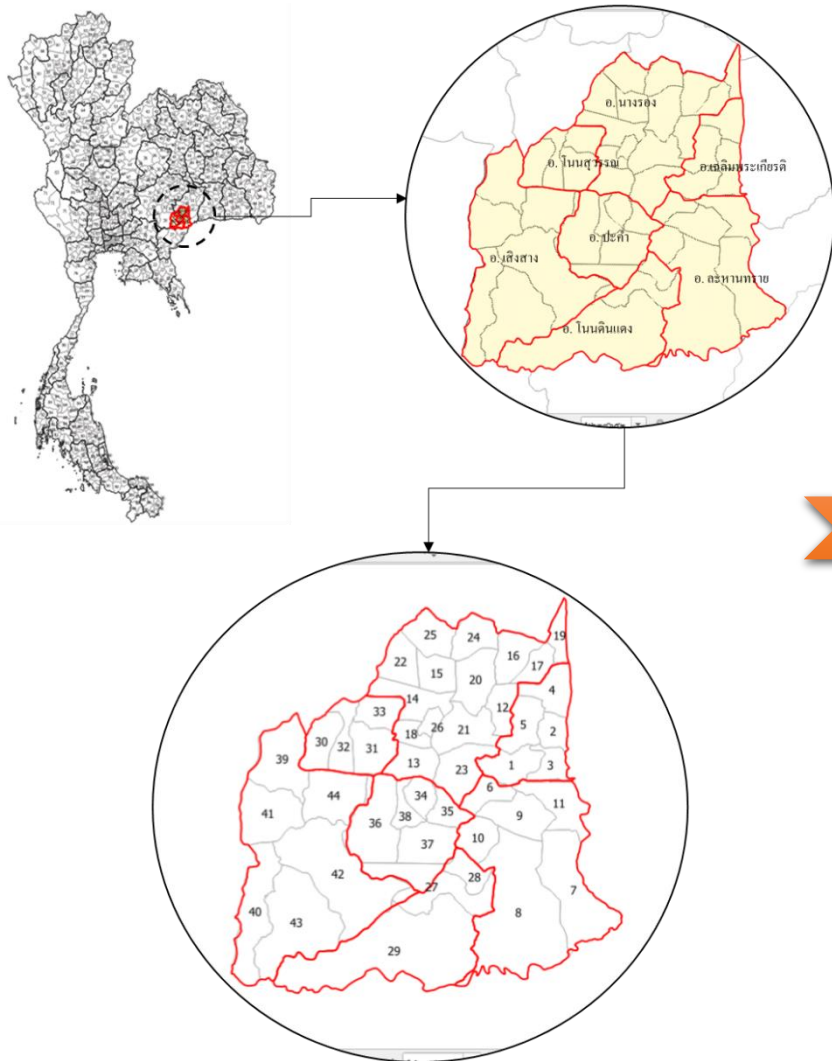








## ผลการสำรวจข้อมูลด้านจราจรและขนส่ง : พื้นที่อำเภอปะด้า



การคาดการณ์ปริมาณจราจรในอนาคต



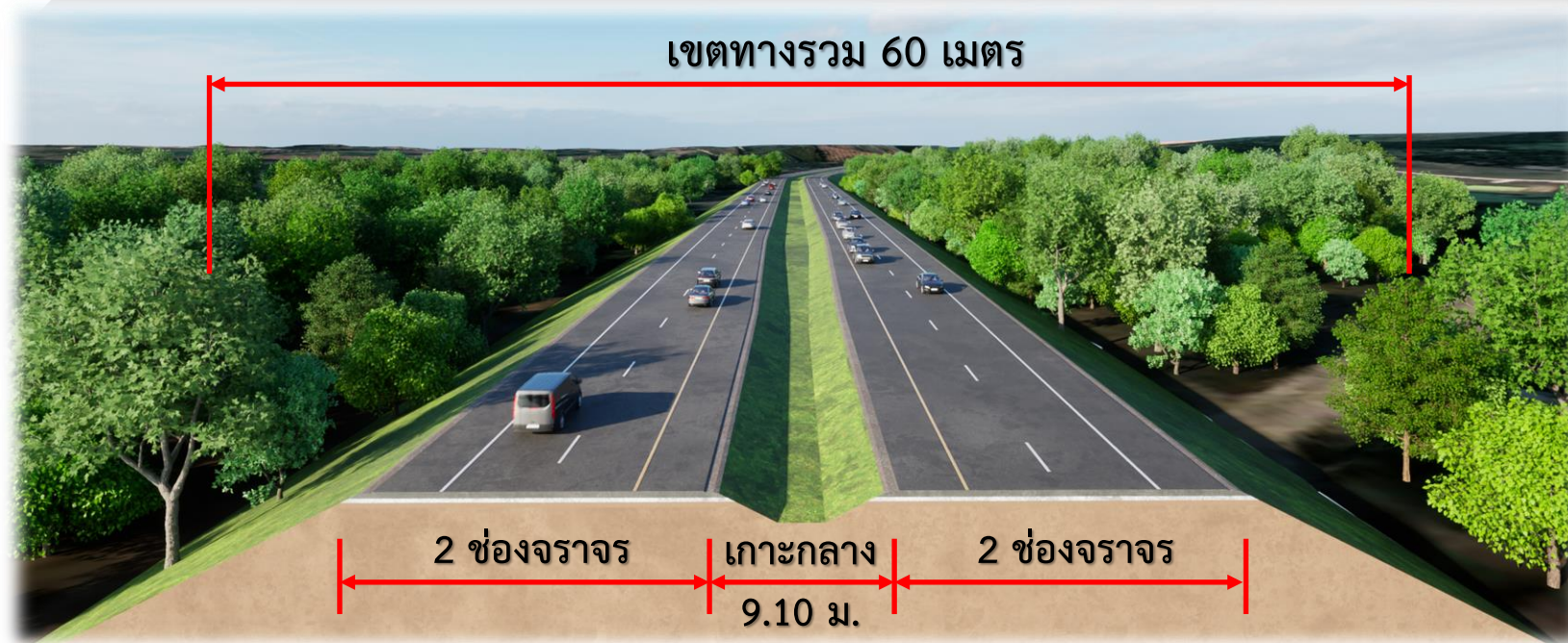
# การศึกษาด้านวิศวกรรมงานทาง



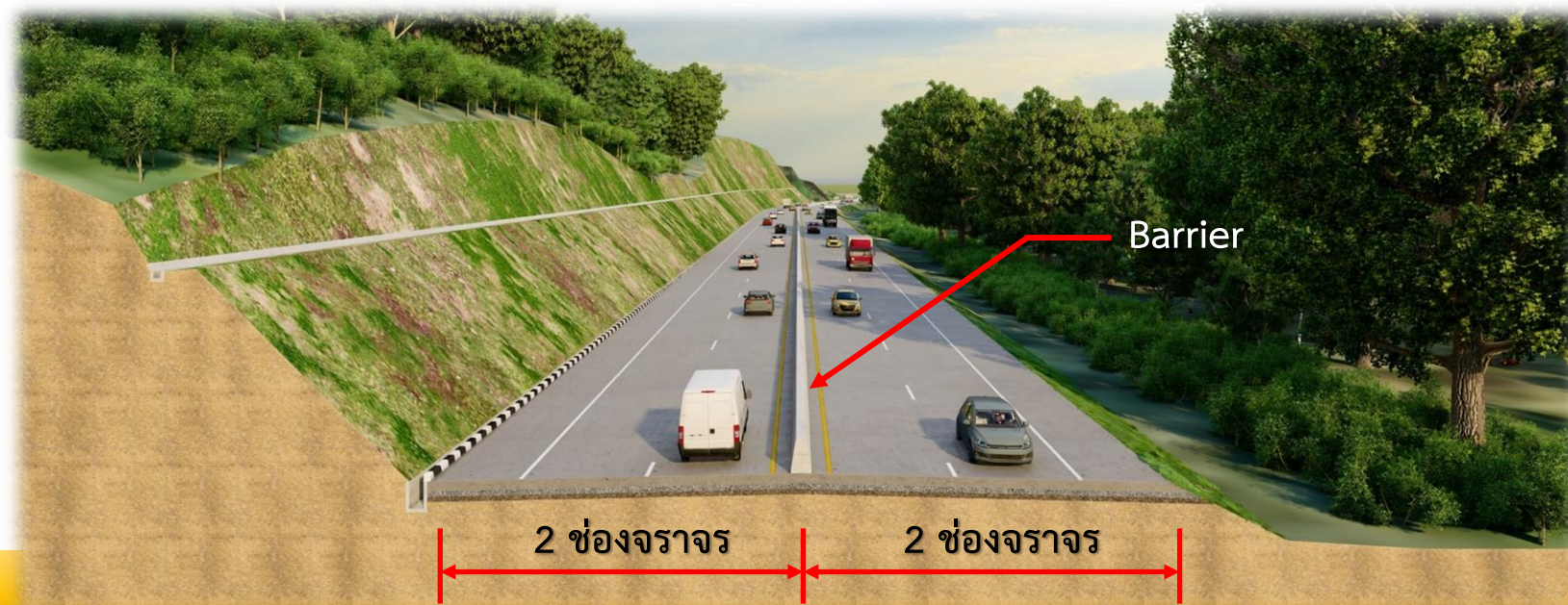




# รูปตัดทั่วไปของโครงการ



รูปตัดถนนทั่วไป



รูปตัดถนนบริเวณพื้นที่ภูเขา



จุดตัดทางหลวงสายหลัก



จุดตัดทางหลวงสายรอง





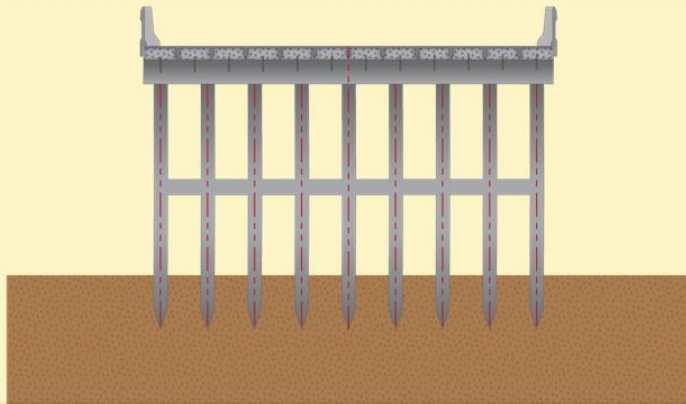


พิจารณาเป็นรูปแบบทางลอดทั้งหมด  
เพื่อความปลอดภัยต่อผู้ใช้ทาง และสามารถ  
ทำความเร็วได้อย่างต่อเนื่อง

- ช่องลอดขนาด 3.5 เมตร
- ช่องลอดขนาด 5.5 เมตร

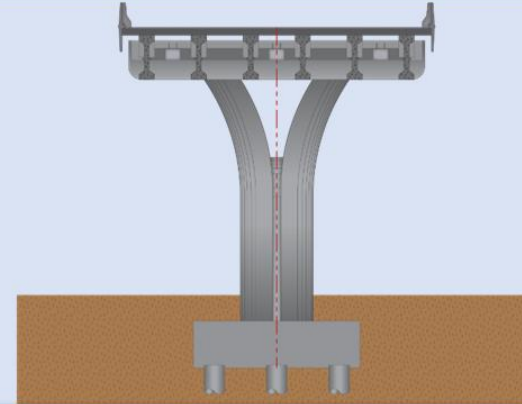


# งานออกแบบเบื้องต้นด้านงานโครงสร้างสะพาน อาคารระบายน้ำและโครงสร้างอื่น ๆ



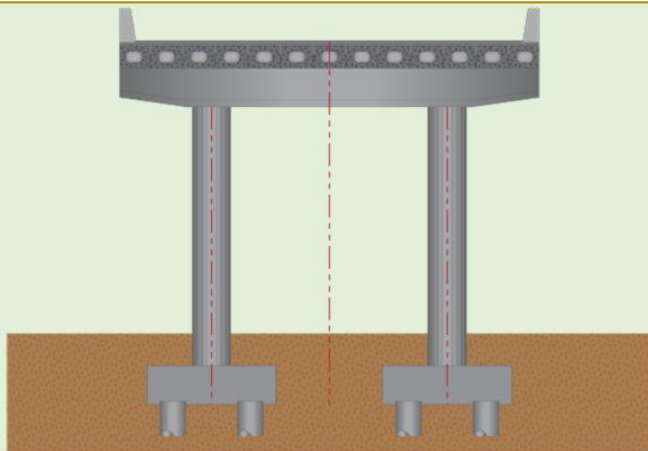
(PC. Plank Girder)

สะพานข้ามลำน้ำช่วงสั้น Span 5.00 -12.00 เมตร



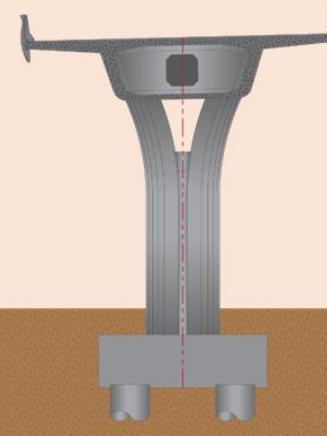
(I-GIRDER)

สะพานช่วงความยาว span 20.00-30.00 เมตร



(PC. Box Beam)

สะพานช่วงความยาว span 15.00-20.00 เมตร



(BOX GIRDER)

สะพานช่วงความยาว span 30.00-50.00 เมตร



# งานออกแบบเบื้องต้นด้านปฐพีวิศวกรรม

- รูปแบบคันทาง พิจารณาจากข้อมูลสภาพภูมิประเทศ สภาพธรณีวิทยาและแหล่งวัสดุ
- รูปแบบโครงสร้างชั้นทาง พิจารณาจาก สภาพทางธรณีวิทยา, ปริมาณจราจร และแหล่งวัสดุ



ผิวทางลาดยาง



ผิวทางคอนกรีต





# งานออกแบบเบื้องต้นด้านระบบระบายน้ำ

ดำเนินการรวบรวมข้อมูลเบื้องต้นทางด้านอุทกวิทยา  
และสภาพการระบายน้ำ

- ข้อมูลแนวลำน้ำ
- คลองธรรมชาติและคลองชลประทาน
- พื้นที่น้ำท่วมซ้ำซาก
- ข้อกำหนดต่างๆ ที่เกี่ยวข้อง



สะพาน



ท่อลอดเหลี่ยม

รูปแบบอาคารระบายน้ำ

- อาคารระบายน้ำตามขวาง
  - สะพาน
  - ท่อลอดเหลี่ยม
  - ท่อลอดกลม
- อาคารระบายน้ำตามยาว
  - รางระบายน้ำด้านข้าง



ท่อลอดกลม



รางระบายน้ำ





# การศึกษาด้านสิ่งแวดล้อม





# 1. พื้นที่อำเภอประโคนชัย จังหวัดบุรีรัมย์









# พื้นที่อำเภอประโคนชัย จังหวัดบุรีรัมย์

## การตรวจสอบข้อจำกัดด้านสิ่งแวดล้อมและพื้นที่อ่อนไหวด้านสิ่งแวดล้อม

- 1 พื้นที่อนุรักษ์ตามกฎหมาย และตามมติกรม.
- 2 โบราณสถาน แหล่งโบราณคดี
- 3 พื้นที่อ่อนไหวด้านสิ่งแวดล้อม

การตรวจสอบข้อจำกัดด้านสิ่งแวดล้อม  
และพื้นที่อ่อนไหวด้านสิ่งแวดล้อม

พื้นที่อำเภอประโคนชัย จังหวัดบุรีรัมย์

พื้นที่อนุรักษ์ตามกฎหมายและตามมติกรม.

พื้นที่อนุรักษ์ตามกฎหมาย	แนวตัดผ่าน	อยู่ในพื้นที่ศึกษาระยะ 500 เมตร
เขตห้ามล่าสัตว์ป่า		
เขตห้ามล่าสัตว์ป่าอ่างเก็บน้ำสนามบิน	ต.ประโคนชัย อ.ประโคนชัย	ต.ประโคนชัย อ.ประโคนชัย ต.บ้านไทร อ.ประโคนชัย
ป่าสงวนแห่งชาติ		
ป่าละเวีย และป่าหนองน้ำซุ่น	-	ต.ปังกู อ.ประโคนชัย
ป่าเขาคอก	ต.ปังกู อ.ประโคนชัย	ต.ปังกู อ.ประโคนชัย
ป่าปริสม	ต.โคกมะขาม อ.ประโคนชัย	ต.โคกมะขาม ต.ละเวีย อ.ประโคนชัย
ป่าไม้ถาวรตามมติคณะรัฐมนตรี		
ป่าละเวีย-ป่าหนองน้ำซุ่น	-	ต.โคกมะขาม อ.ประโคนชัย
ป่าเขาคอก	-	ต.ปังกู อ.ประโคนชัย

กฎหมายที่เกี่ยวข้อง

- ระเบียบกรมป่าไม้ ว่าด้วยการอนุญาตให้เข้าไปศึกษาหรือวิจัยทางวิชาการในเขตป่าสงวนแห่งชาติ พ.ศ. 2559 ข้อ 7 จะต้องยื่นคำขออนุญาตเข้าไปศึกษาหรือวิจัยฯ
- พระราชบัญญัติสงวนและคุ้มครองสัตว์ป่า พ.ศ. 2562 มาตรา 64 การขยายหรือการเพิกถอนเขตห้ามล่าสัตว์ป่าไม่ว่าทั้งหมดหรือบางส่วน ให้กระทำโดยประกาศของรัฐมนตรีโดยความเห็นชอบฯ
- ระเบียบคณะกรรมการพิจารณาการใช้ประโยชน์ในเขตป่าสงวนแห่งชาติฯ พ.ศ. 2565 ข้อ 6 ส่วนราชการหรือหน่วยงานของรัฐประสงค์จะขอใช้พื้นที่บางแห่งภายในเขตป่าสงวนแห่งชาติฯ



# พื้นที่อำเภอประโคนชัย จังหวัดบุรีรัมย์

การตรวจสอบข้อจำกัดด้านสิ่งแวดล้อม  
และพื้นที่อ่อนไหวด้านสิ่งแวดล้อม

## โบราณสถานและแหล่งโบราณคดี จำนวน 1 แห่ง

ลำดับ	รายชื่อ	ที่ตั้ง			รายละเอียด การขึ้นทะเบียน	ระยะห่างจากกึ่งกลางแนว เส้นทางโครงการ
		ตำบล	อำเภอ	จังหวัด		
1	บ้านตะลุงเก่า/ บ้านตลุงเก่า	โคกม้าย	ประโคน ชัย	บุรีรัมย์	ยังไม่ขึ้นทะเบียน	622

### กฎหมายที่เกี่ยวข้อง

ประกาศกระทรวงทรัพยากรธรรมชาติและสิ่งแวดล้อม เรื่อง กำหนดโครงการ กิจการ หรือการดำเนินการ ซึ่งต้องจัดทำรายงานการประเมินผลกระทบสิ่งแวดล้อม และหลักเกณฑ์ วิธีการ และเงื่อนไขในการจัดทำรายงานการประเมินผลกระทบสิ่งแวดล้อม ลำดับที่ 20 ข้อ 20.7 พื้นที่ที่ตั้งอยู่ใกล้โบราณสถาน แหล่งโบราณคดีแหล่งประวัติศาสตร์ หรืออุทยานประวัติศาสตร์ตามกฎหมายว่าด้วยโบราณสถาน โบราณวัตถุ ศิลปวัตถุและพิพิธภัณฑสถานแห่งชาติ ในระยะทาง 1 กิโลเมตร ยกเว้นถนนผังเมือง ตามที่กำหนดไว้ในกฎหมายว่าด้วยการผังเมือง



### พื้นที่อ่อนไหวด้านสิ่งแวดล้อม



#### ศาสนสถาน 3 แห่ง

ได้แก่ วัดป่าศรีถาวร (๘) วัดบ้านฉันทเพล  
และวัดบ้านโคกเกลา



#### สถานศึกษา 1 แห่ง

ได้แก่ ร.ร.บ้านศรีถาวร



#### ชุมชน/หมู่บ้าน 19 แห่ง

เช่น หมู่ 9 บ้านห้วยปอ  
หมู่ 3 บ้านโคกวัด  
หมู่ 1 บ้านตะแบก

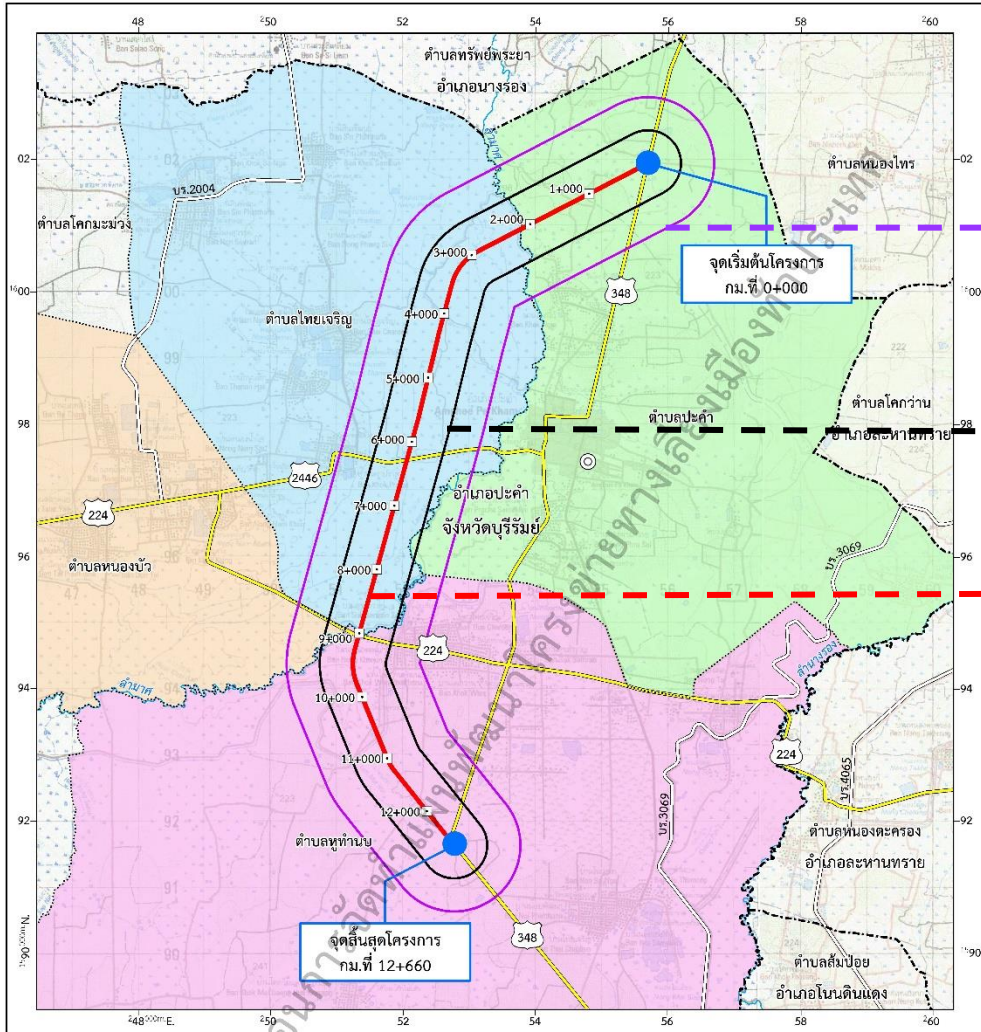


## 2. พื้นที่อำเภอปะคำ จังหวัดบุรีรัมย์





# พื้นที่อำเภอปะคำ จังหวัดบุรีรัมย์



## พื้นที่ศึกษาด้านสิ่งแวดล้อม

พื้นที่ศึกษาระยะ 1 กิโลเมตร จากกึ่งกลางแนวเส้นทางโครงการ

พื้นที่ศึกษาระยะ 500 เมตร จากกึ่งกลางแนวเส้นทางโครงการ

แนวเส้นทางโครงการ

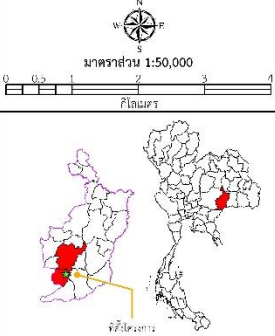
จังหวัด	อำเภอ	ตำบล
จังหวัดบุรีรัมย์	อำเภอปะคำ	ตำบลปะคำ
		ตำบลหนองบัว
		ตำบลห้วยทำนบ
		ตำบลไทยเจริญ
1 จังหวัด	1 อำเภอ	4 ตำบล

**สัญลักษณ์**

- ที่ว่าการอำเภอ
- เขตอำเภอ
- เขตตำบล
- ทางหลวงแผ่นดิน
- ทางหลวงชนบท
- แม่น้ำ
- หนอง
- แนวเส้นทางโครงการ
- พื้นที่ศึกษาด้านสิ่งแวดล้อมระยะ 500 เมตร
- พื้นที่ศึกษาด้านสิ่งแวดล้อมระยะ 1 กิโลเมตร

**พื้นที่ศึกษา**

- อำเภอปะคำ จังหวัดบุรีรัมย์
- ตำบลปะคำ
- ตำบลหนองบัว
- ตำบลห้วยทำนบ
- ตำบลไทยเจริญ



**หมายเหตุ :** การดำเนินงานของกรมทางหลวงในขั้นตอนนี้ เป็นการจัดทำแผนพัฒนาโครงข่ายทางเลี้ยงเมืองทั่วประเทศ งานแนวเส้นทาง รูปแบบทางแยกต่าง ๆ เป็นเพียงแนวคิดเพื่อจัดทำแผนโดยรวมเท่านั้น แนวเส้นทางหรือรูปแบบทางแยกต่าง ๆ จะมีการดำเนินการในขั้นตอนการศึกษาความเหมาะสมฯ และจะได้ข้อยุติในขั้นตอนการสำรวจและออกแบบรายละเอียด





# พื้นที่อำเภอบะคำ จังหวัดบุรีรัมย์

## การตรวจสอบข้อจำกัดด้านสิ่งแวดล้อมและพื้นที่อ่อนไหวด้านสิ่งแวดล้อม

- 1 พื้นที่อนุรักษ์ตามกฎหมาย และตามมติกรม.
- 2 โบราณสถาน แหล่งโบราณคดี
- 3 พื้นที่อ่อนไหวด้านสิ่งแวดล้อม



# พื้นที่อำเภอปะคำ จังหวัดบุรีรัมย์

การตรวจสอบข้อจำกัดด้านสิ่งแวดล้อม  
และพื้นที่อ่อนไหวด้านสิ่งแวดล้อม

## พื้นที่อนุรักษ์ตามกฎหมายและตามมติกรม.

พื้นที่อนุรักษ์ตามกฎหมาย	แนวตัดผ่าน	อยู่ในพื้นที่ศึกษาระยะ 500 เมตร
ป่าสงวนแห่งชาติ		
ป่าโคกใหญ่ ป่าหนองพระสรवल และป่าหนองหมี	ต.ปะคำ อ.ปะคำ	ต.ปะคำ อ.ปะคำ
ป่าไม้ถาวรตามมติคณะรัฐมนตรี		
ป่าละหานทราย	ต.ปะคำ อ.ปะคำ	ต.ปะคำ อ.ปะคำ

### กฎหมายที่เกี่ยวข้อง

- ระเบียบกรมป่าไม้ ว่าด้วยการอนุญาตให้เข้าไปศึกษาหรือวิจัยทางวิชาการในเขตป่าสงวนแห่งชาติ พ.ศ.2559 ข้อ 7 จะต้องยื่นคำขออนุญาตเข้าไปศึกษาหรือวิจัยฯ
- ระเบียบคณะกรรมการพิจารณาการใช้ประโยชน์ในเขตป่าสงวนแห่งชาติฯ พ.ศ. 2565 ข้อ 6 ส่วนราชการหรือหน่วยงานของรัฐประสงค์จะขอใช้พื้นที่บางแห่งภายในเขตป่าสงวนแห่งชาติฯ
- กฎกระทรวง การขออนุญาตและการอนุญาตทำประโยชน์ในเขตป่า พ.ศ.2558 ข้อ 6 ผู้ใดประสงค์จะขออนุญาตทำประโยชน์ในเขตป่า ให้ยื่นคำขออนุญาตต่ออธิบดีกรมป่าไม้ ฯ



การตรวจสอบข้อจำกัดด้านสิ่งแวดล้อม  
และพื้นที่อ่อนไหวด้านสิ่งแวดล้อม

# พื้นที่อำเภอปะคำ จังหวัดบุรีรัมย์

## โบราณสถานและแหล่งโบราณคดี จำนวน 7 แห่ง

ลำดับ	รายชื่อ	ที่ตั้ง			รายละเอียด การขึ้นทะเบียน	ระยะห่างจากกึ่งกลาง แนวเส้นทางโครงการ
		ตำบล	อำเภอ	จังหวัด		
1	ปราสาททุ่งศรีสุข	ปะคำ	ปะคำ	บุรีรัมย์	ยังไม่ขึ้นทะเบียน	936
2	หลักหินบ้านหนองพังศรี	ไทยเจริญ	ปะคำ	บุรีรัมย์	ยังไม่ขึ้นทะเบียน	218
3	หลักหินบ้านหนองพังศรี	ไทยเจริญ	ปะคำ	บุรีรัมย์	ยังไม่ขึ้นทะเบียน	596
4	หลักหินบ้านหนองพังศรี	ไทยเจริญ	ปะคำ	บุรีรัมย์	ยังไม่ขึ้นทะเบียน	512
5	ปราสาทหนองตาเสา	ปะคำ	ปะคำ	บุรีรัมย์	ยังไม่ขึ้นทะเบียน	898
6	ปราสาทอีหอ	ไทยเจริญ	ปะคำ	บุรีรัมย์	ยังไม่ขึ้นทะเบียน	523
7	โบราณวัตถุบ้านใหม่ไทย เจริญ	ไทยเจริญ	ปะคำ	บุรีรัมย์	ยังไม่ขึ้นทะเบียน	969

### กฎหมายที่เกี่ยวข้อง

ประกาศกระทรวงทรัพยากรธรรมชาติและสิ่งแวดล้อม เรื่อง กำหนดโครงการ กิจการ หรือการดำเนินการ ซึ่งต้องจัดทำรายงานการประเมินผล  
กระทบสิ่งแวดล้อม และหลักเกณฑ์ วิธีการ และเงื่อนไขในการจัดทำรายงานการประเมินผลกระทบสิ่งแวดล้อม ลำดับที่ 20 ข้อ 20.7 พื้นที่ที่ตั้งอยู่  
ใกล้โบราณสถาน แหล่งโบราณคดีแหล่งประวัติศาสตร์ หรืออุทยานประวัติศาสตร์ตามกฎหมายว่าด้วยโบราณสถาน โบราณวัตถุ ศิลปวัตถุและ  
พิพิธภัณฑสถานแห่งชาติ ในระยะทาง 1 กิโลเมตร ยกเว้นถนนผังเมือง ตามที่กำหนดไว้ในกฎหมายว่าด้วยการผังเมือง





# พื้นที่อำเภอปะคำ จังหวัดบุรีรัมย์

การตรวจสอบข้อจำกัดด้านสิ่งแวดล้อม  
และพื้นที่อ่อนไหวด้านสิ่งแวดล้อม

พื้นที่อ่อนไหวด้านสิ่งแวดล้อม



ชุมชน/หมู่บ้าน 8 แห่ง

เช่น หมู่ 8 บ้านหนองพังศรี  
หมู่ 1 บ้านไทยเจริญ  
หมู่ 5 บ้านโคกปราสาท



### 3. พื้นที่อำเภอหนองก๊ก จังหวัดบุรีรัมย์





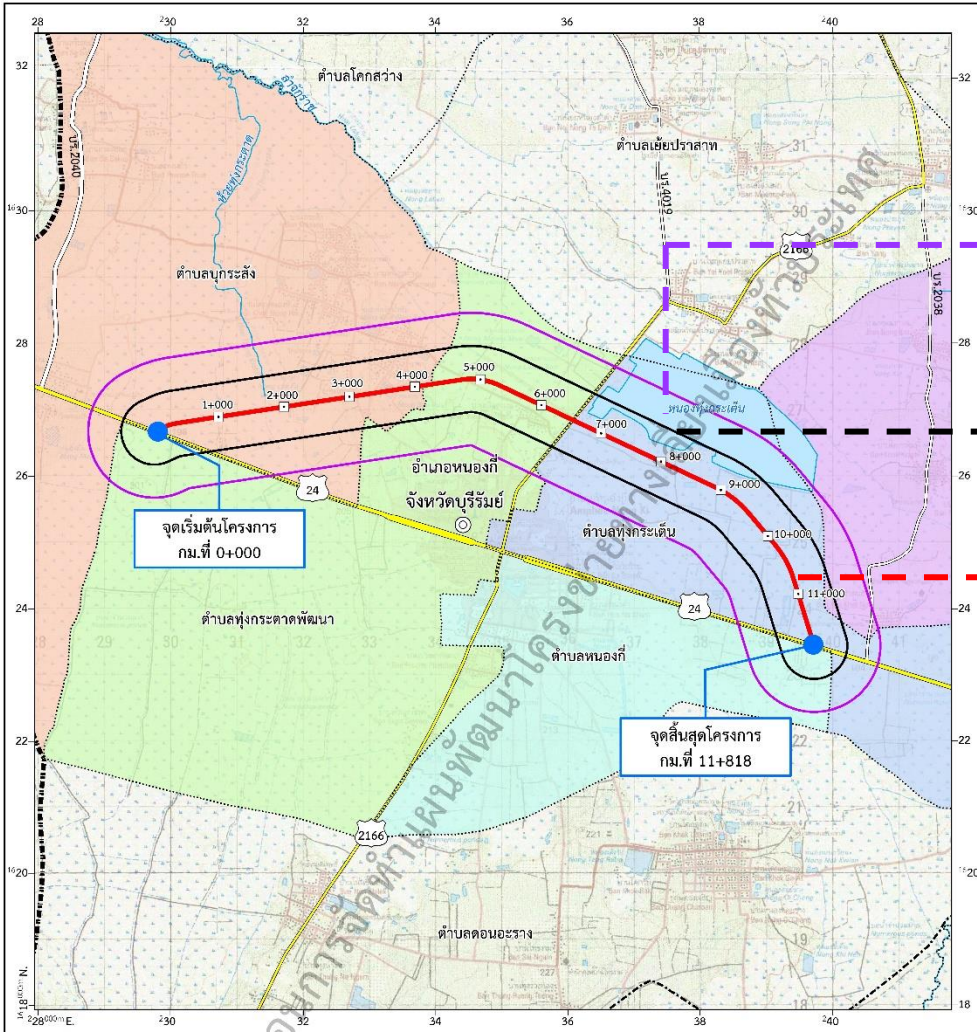
# พื้นที่อำเภอหนองกี่ จังหวัดบุรีรัมย์

## พื้นที่ศึกษาด้านสิ่งแวดล้อม

พื้นที่ศึกษาระยะ 1 กิโลเมตร จากกึ่งกลางแนวเส้นทางโครงการ

พื้นที่ศึกษาระยะ 500 เมตร จากกึ่งกลางแนวเส้นทางโครงการ

แนวเส้นทางโครงการ



จังหวัด	อำเภอ	ตำบล
จังหวัดบุรีรัมย์	อำเภอหนองกี่	ตำบลทุ่งกระตาดพัฒนา
		ตำบลทุ่งกระเต็น
		ตำบลท่าโพธิ์ชัย
		ตำบลบุกระสัง
		ตำบลหนองกี่
1 จังหวัด	1 อำเภอ	5 ตำบล

**สัญลักษณ์**

- ⊙ ที่ว่าการอำเภอ
- ขอบเขตจังหวัด
- ขอบเขตอำเภอ
- ขอบเขตตำบล
- ทางหลวงแผ่นดิน
- ทางหลวงแผ่นดินพิเศษ
- แม่น้ำ คลองชลประทาน ลำห้วย
- หนอง ลำธารน้ำจืด
- แนวเส้นทางโครงการ
- ชั้นศึกษาสิ่งแวดล้อมระยะ 500 เมตร
- ชั้นศึกษามุ่งเป้าระยะ 1 กิโลเมตร

**พื้นที่ศึกษา**

- อำเภอหนองกี่ จังหวัดบุรีรัมย์
- ตำบลทุ่งกระตาดพัฒนา
- ตำบลทุ่งกระเต็น
- ตำบลท่าโพธิ์ชัย
- ตำบลบุกระสัง
- ตำบลหนองกี่

มาตราส่วน 1:50,000

กิโลเมตร

จังหวัดบุรีรัมย์

หมายเหตุ : การดำเนินงานของกรมทางหลวงในขั้นตอนนี้ เป็นการจัดทำแผนพัฒนาโครงข่ายทางเลี่ยงเมืองทั่วประเทศ งานแนวเส้นทาง รูปแบบทางแยกต่าง ๆ เป็นเพียงแนวคิดเพื่อจัดทำแผนโดยรวมเท่านั้น แนวเส้นทางหรือรูปแบบทางแยกต่าง ๆ จะมีการดำเนินการในขั้นตอนการศึกษาความเหมาะสมฯ และได้ข้อยุติในขั้นตอนการสำรวจและออกแบบรายละเอียด





# พื้นที่อำเภอหนองกี่ จังหวัดบุรีรัมย์

การตรวจสอบข้อจำกัดด้านสิ่งแวดล้อมและพื้นที่อ่อนไหวด้านสิ่งแวดล้อม

1

พื้นที่อนุรักษ์ตามกฎหมาย  
และตามมติกรม.

2

พื้นที่อ่อนไหวด้านสิ่งแวดล้อม



# พื้นที่อำเภอหนองกี่ จังหวัดบุรีรัมย์

การตรวจสอบข้อจำกัดด้านสิ่งแวดล้อม  
และพื้นที่อ่อนไหวด้านสิ่งแวดล้อม

## พื้นที่อนุรักษ์ตามกฎหมายและตามมติกรม.

พื้นที่อนุรักษ์ตามกฎหมาย	แนวตัดผ่าน	อยู่ในพื้นที่ศึกษาระยะ 500 เมตร
ป่าสงวนแห่งชาติ		
ป่าเมืองไผ่	ต.ทุ่งกระเต็น อ.หนองกี่	ต.บุกระสัง ต.ทุ่งกระเต็น ต.ท่าโพธิ์ชัย อ.หนองกี่
ป่าไม้ถาวรตามมติคณะรัฐมนตรี		
ป่าเมืองไผ่	-	ต.ทุ่งกระเต็น อ.หนองกี่

### กฎหมายที่เกี่ยวข้อง

- ระเบียบกรมป่าไม้ ว่าด้วยการอนุญาตให้เข้าไปศึกษาหรือวิจัยทางวิชาการในเขตป่าสงวนแห่งชาติ พ.ศ.2559 ข้อ 7 จะต้องยื่นคำขออนุญาตเข้าไปศึกษาหรือวิจัยฯ
- ระเบียบคณะกรรมการพิจารณาการใช้ประโยชน์ในเขตป่าสงวนแห่งชาติฯ พ.ศ. 2565 ข้อ 6 ส่วนราชการหรือหน่วยงานของรัฐประสงค์จะขอใช้พื้นที่บางแห่งภายในเขตป่าสงวนแห่งชาติฯ
- กฎกระทรวง การขออนุญาตและการอนุญาตทำประโยชน์ในเขตป่า พ.ศ.2558 ข้อ 6 จะต้องขออนุญาตเข้าไปศึกษาหรือวิจัยฯ ในเขตป่าถาวร



# พื้นที่อำเภอหนองกี่ จังหวัดบุรีรัมย์

การตรวจสอบข้อจำกัดด้านสิ่งแวดล้อม  
และพื้นที่อ่อนไหวด้านสิ่งแวดล้อม

## พื้นที่อ่อนไหวด้านสิ่งแวดล้อม



### ศาสนสถาน 5 แห่ง

ได้แก่ สำนักสงฆ์ทุ่งสีวลีนาราม  
วัดสามัคคีจิตตอัมพวัน  
วัดป่าสวนโมกขธรรม



### ชุมชน/หมู่บ้าน 10 แห่ง

เช่น หมู่ 3 บ้านบุ  
หมู่ 9 บ้านโคกหนองหิน  
หมู่ 12 บ้านทุ่งรวงทอง





# การจัดทำรายการตรวจสอบด้านสิ่งแวดล้อม (Environmental Checklist)

37

ปัจจัย

ทรัพยากรสิ่งแวดล้อม ทางกายภาพ (9)	ทรัพยากรสิ่งแวดล้อม ทางชีวภาพ (4)	คุณค่าการใช้ประโยชน์ของมนุษย์ (10)	คุณค่าต่อคุณภาพชีวิต (14)
<ul style="list-style-type: none"> <li>○ ภูมิสังฐาน</li> <li>○ ทรัพยากรดิน</li> <li>○ ธรณีวิทยาและแผ่นดินไหว</li> <li>○ ทรัพยากรแร่ธาตุ</li> <li>○ น้ำผิวดินและน้ำใต้ดิน</li> <li>○ น้ำทะเล</li> <li>○ อากาศและบรรยากาศ</li> <li>○ เสียง</li> <li>○ ความสั่นสะเทือน</li> </ul>	<ul style="list-style-type: none"> <li>○ ระบบนิเวศ</li> <li>○ สัตว์ในระบบนิเวศ</li> <li>○ พืชในระบบนิเวศ</li> <li>○ สิ่งมีชีวิตที่หายาก</li> </ul>	<ul style="list-style-type: none"> <li>○ น้ำเพื่อการอุปโภคและบริโภค</li> <li>○ การคมนาคมขนส่ง</li> <li>○ สาธารณูปโภค</li> <li>○ พลังงาน</li> <li>○ การควบคุมน้ำท่วมและการระบายน้ำ</li> <li>○ การเกษตรกรรม</li> <li>○ การอุตสาหกรรม</li> <li>○ เหมืองแร่</li> <li>○ สันทนาการ</li> <li>○ การใช้ที่ดิน</li> </ul>	<ul style="list-style-type: none"> <li>○ เศรษฐกิจและสังคม</li> <li>○ การโยกย้ายและการเวนคืน</li> <li>○ การศึกษา</li> <li>○ การสาธารณสุข</li> <li>○ อาชีวอนามัย</li> <li>○ การแบ่งแยก</li> <li>○ อุบัติเหตุและความปลอดภัย</li> <li>○ ความปลอดภัยในสังคม</li> <li>○ สุขภาพ</li> <li>○ สารอันตราย</li> <li>○ ความสำคัญเฉพาะชุมชน</li> <li>○ ผู้ใช้ทาง</li> <li>○ ประวัติศาสตร์และโบราณคดี</li> <li>○ สุนทรียภาพ</li> </ul>

พื้นที่ศึกษาครอบคลุมพื้นที่โครงการและพื้นที่ใกล้เคียง ในระยะ 500 เมตร จากกึ่งกลางแนวเส้นทางโครงการ

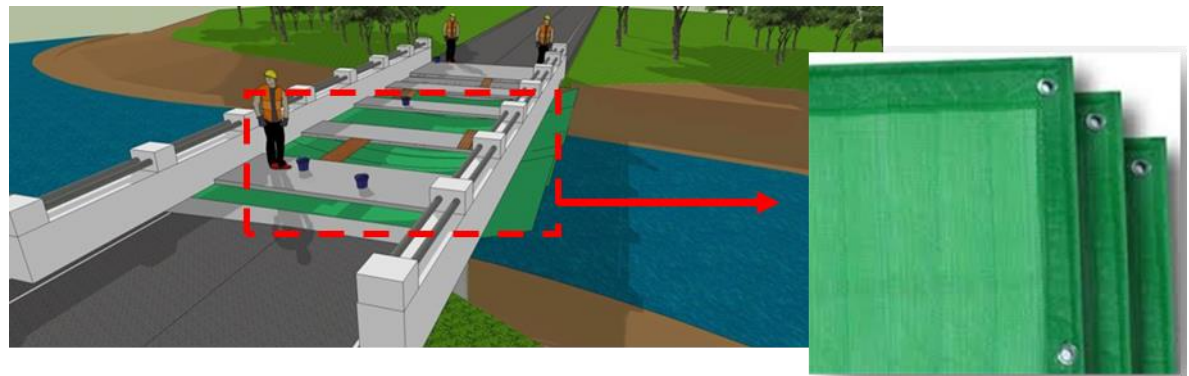


# มาตรการป้องกัน แก้ไข และลดผลกระทบสิ่งแวดล้อมเบื้องต้น



## น้ำผิวดิน/ระบบนิเวศน้ำ

- ✓ กองดินและเศษวัสดุก่อสร้าง ต้องวางกองให้ห่างจากลำน้ำและทางระบายน้ำไม่น้อยกว่า 150 เมตร เพื่อป้องกันการชะล้างพังทลายลงไปถึงขบวนการไหลของน้ำ
- ✓ ห้ามมิให้คนงานทิ้งน้ำเสียลงสู่ระบบระบายน้ำของโครงการ เพื่อป้องกันน้ำเสียระบายลงสู่แหล่งน้ำสาธารณะ
- ✓ ในช่วงก่อสร้างสะพานข้ามลำน้ำใหม่ ผู้รับเหมาก่อสร้างจะต้องติดตั้งตาข่ายใต้สะพานเพื่อป้องกันการร่วงหล่นของเศษวัสดุที่ใช้ในการก่อสร้างตกหล่นลงสู่แหล่งน้ำ





# มาตรการป้องกัน แก้ไข และลดผลกระทบสิ่งแวดล้อมเบื้องต้น



## อากาศและบรรยากาศ

- ✓ บริเวณที่มีการเปิดหน้าดินจะต้องทำการฉีดพรมน้ำเป็นประจำทุกวัน อย่างน้อยวันละ 2 ครั้ง เพื่อลดการฟุ้งกระจายของฝุ่นละออง
- ✓ รถบรรทุกที่ใช้ขนส่งวัสดุ ต้องมีผ้าใบคลุมส่วนกระเบบบรรทุกวัสดุอย่างมิดชิดเพื่อป้องกันการฟุ้งกระจายของฝุ่นละอองและการตกหล่นของเศษวัสดุที่บรรทุกนั้น
- ✓ ติดตั้งแผ่นกันฝุ่นที่ล้อทั้ง 4 ข้างของรถบรรทุกที่ใช้ในพื้นที่ก่อสร้าง



## เสียง

- ✓ กำหนดระยะเวลาในการดำเนินกิจกรรมการก่อสร้างที่มีเสียงดังสูง ในช่วงเวลากลางวัน 8.00-17.00 น. เท่านั้น
- ✓ ประชาสัมพันธ์ วิธีการก่อสร้าง และระยะเวลาการก่อสร้าง สำหรับกิจกรรมการก่อสร้างที่ก่อให้เกิดเสียงดัง โดยประชาสัมพันธ์ล่วงหน้า 1 สัปดาห์ เพื่อให้ประชาชนที่อยู่ใกล้เคียงพื้นที่ก่อสร้างได้เตรียมตัวล่วงหน้า
- ✓ กำหนดให้มีการติดตั้งกำแพงกันเสียงชั่วคราว ณ บริเวณผู้รับที่อ่อนไหว ที่คาดว่าจะมีค่าระดับเสียงเกินเกณฑ์มาตรฐาน







# มาตรการป้องกัน แก้ไข และลดผลกระทบสิ่งแวดล้อมเบื้องต้น



## การคมนาคมขนส่ง

- ✓ หลีกเลี่ยงการขนส่งวัสดุอุปกรณ์ก่อสร้างในช่วงเวลาเร่งด่วนช่วงเช้า (07.00-09.00 น.) และช่วงเย็น (16.00-18.00 น.) และจำกัดความเร็วของรถขนส่งวัสดุก่อสร้างให้มีความเร็วไม่เกินตามที่กฎหมายกำหนด
- ✓ ต้องมีการประชาสัมพันธ์ หรือติดประกาศรวมทั้งป้ายเตือนให้กับผู้ใช้รถใช้ถนนและประชาชนให้ทราบล่วงหน้า 15 วัน เกี่ยวกับการก่อสร้างโครงการ เพื่อให้ผู้ใช้ทางได้หลีกเลี่ยงการใช้เส้นทางดังกล่าว หรือใช้อย่างระมัดระวัง
- ✓ จัดทำแผนการจัดจราจรระหว่างก่อสร้างบนทางหลวงและ ทางหลวงชนบท



## การโยกย้ายและการเวนคืน

- ✓ กรมทางหลวงต้องประชาสัมพันธ์เกี่ยวกับขั้นตอนการชดเชยทรัพย์สินต่อประชาชนที่ได้รับผลกระทบก่อนการก่อสร้าง โดยให้จัดประชุมชี้แจงรายละเอียดเกี่ยวกับขั้นตอนการเวนคืนและการจ่ายค่าทดแทนที่ดินและทรัพย์สิน รวมทั้งสิทธิของผู้ถูกเวนคืนให้กับประชาชนที่ถูกเวนคืนได้รับทราบ
- ✓ กรมทางหลวงต้องจ่ายค่าทดแทนอสังหาริมทรัพย์ที่ถูกเวนคืนและค่าทดแทนความเสียหายที่ได้จากการเวนคืนพิจารณาตาม พรบ.ว่าด้วยการเวนคืนและการได้มาซึ่งอสังหาริมทรัพย์ พ.ศ.2562



# มาตรการป้องกัน แก้ไข และลดผลกระทบสิ่งแวดล้อมเบื้องต้น



## สุขาภิบาล

- ✓ จัดให้มีน้ำใช้ภายในที่พักคนงานให้เพียงพอต่อความต้องการของคนงานก่อสร้าง
- ✓ ผู้รับเหมาก่อสร้างต้องจัดหาภาชนะรองรับมูลฝอย หรือถังพลาสติกขนาด 200 ลิตร ไว้ในบ้านพักคนงานให้เพียงพอ และประสานให้เทศบาลที่รับผิดชอบ ให้มีการเก็บขนขยะไปกำจัดทุก 1-2 วัน/ครั้ง เพื่อไม่ให้เป็นแหล่งเพาะพันธุ์ของพาหะนำโรค
- ✓ จัดให้มีห้องน้ำห้องส้วมในพื้นที่ก่อสร้าง พื้นที่สำนักงานชั่วคราวและที่พักคนงานอย่างเพียงพอในอัตราส่วนคนงาน 15 คนต่อ 1 ห้อง
- ✓ จัดให้มีถังบำบัดน้ำเสียสำเร็จรูปชนิดเกรอะ-กรองไร้อากาศ ให้เพียงพอ สำหรับห้องส้วม น้ำเสียจากห้องอาบน้ำ ลานซักล้าง ห้องครัว บริเวณที่พักคนงาน





# มาตรการป้องกัน แก้ไข และลดผลกระทบสิ่งแวดล้อมเบื้องต้น

## เศรษฐกิจ-สังคม



- ✓ ประชาสัมพันธ์รายละเอียดโครงการ โดยการแจ้งหรือติดประกาศให้ผู้ใช้รถใช้ถนน และประชาชนทราบล่วงหน้า บริเวณจุดเริ่มต้น และจุดสิ้นสุดโครงการ
- ✓ ต้องแจ้งให้ทราบล่วงหน้า 15 วัน ในกรณีที่มีการปิดช่องทางสัญจร หรือมีการติดตั้งป้ายประชาสัมพันธ์ข้อมูลโครงการ บริเวณจุดเริ่มต้นและจุดสิ้นสุดโครงการ
- ✓ จัดให้มีตู้รับเรื่องร้องเรียน เพื่ออำนวยความสะดวกในการรับเรื่องร้องเรียนสำหรับประชาชนที่เกิดจากโครงการไว้ที่สำนักงานโครงการ และช่องทางหลวงที่รับผิดชอบ

## ประวัติศาสตร์และโบราณคดี

- ✓ ผู้รับเหมาก่อสร้างจะต้องแจ้งให้สำนักศิลปากรที่ 10 นครราชสีมา ทราบก่อนดำเนินการก่อสร้างโครงการ
- ✓ ขณะที่ดำเนินการก่อสร้างหากพบหลักฐานทางโบราณคดีในพื้นที่ใดๆ จะต้องหยุดดำเนินงานและรีบแจ้งต่อสำนักศิลปากรที่ 9 อุบลราชธานี ที่รับผิดชอบในพื้นที่ทราบโดยทันที เพื่อทำการตรวจสอบหลักฐานและปฏิบัติตามหลักกฎเกณฑ์ต่าง ๆ ตามกฎหมายอย่างเคร่งครัดต่อไป





# การมีส่วนร่วมของประชาชน

● กรุงเทพมหานคร  
และปริมณฑล



บริษัท เอ็ม เอ อี คอนซัลแตนท์ จำกัด



บริษัท ซิตี้ แพลน โพรเฟสชันนอล จำกัด



บริษัท สสรมชาติ คอนซัลแตนท์ จำกัด



# การดำเนินงานการมีส่วนร่วมของประชาชน

การให้ข้อมูลข่าวสารและประชาสัมพันธ์โครงการ

## สื่อประชาสัมพันธ์โครงการ

### สื่อประกอบการประชุม

- แผ่นพับประชาสัมพันธ์ จำนวน 4 ชุด
- เอกสารประกอบการประชุม จำนวน 4 ชุด
- บอร์ดนิทรรศการ จำนวน 4 ชุด
- สื่อวีดิทัศน์ จำนวน 2 ชุด
- สไลด์ประกอบการบรรยาย (Power Point) จำนวน 4 ชุด

### สื่อออนไลน์

- เว็บไซต์โครงการ
- Facebook โครงการ
- Line Official ของโครงการ

### สื่อแจ้งวาระและสรุปผลการประชุม

- ประกาศแจ้งวาระการประชุม  
รับฟังความคิดเห็น
- ประกาศสรุปผลการประชุม  
รับฟังความคิดเห็น



(กลุ่มย่อย ครั้งที่ 2)



# การดำเนินงานการมีส่วนร่วมของประชาชน

สื่อประชาสัมพันธ์โครงการ : สื่อออนไลน์



Website

[www.doh-bypass.com](http://www.doh-bypass.com)

มีผู้เข้าชมเว็บไซต์โครงการ จำนวน 14,181 ครั้ง



Facebook Page

แผนพัฒนาทางเลี่ยงเมืองกรมทางหลวง

มีผู้ติดตามเฟซบุ๊กโครงการ จำนวน 176 คน



Line Official

[doh-bypass \(@021rouzs\)](https://www.line.me/@021rouzs)

มีสมาชิกไลน์ออฟฟิเชียล จำนวน 995 คน







# การดำเนินงานการมีส่วนร่วมของประชาชน

การประชุมปฐมนิเทศโครงการ (สัมมนา ครั้งที่ 1)  
วันที่ 3 มีนาคม พ.ศ.2566  
ณ ห้องประชุมกมลทิพย์ ชั้น 2 โรงแรม เดอะ สุโกศล กรุงเทพฯ

การประชุมเพื่อชี้แจงผลการรวบรวมข้อมูลโครงการ (กลุ่มย่อย ครั้งที่ 1)  
วันที่ 15 สิงหาคม – 8 กันยายน พ.ศ.2566  
(จำนวน 30 กลุ่ม ครอบคลุม 50 โครงการ)

การประชุมเพื่อชี้แจงผลการจัดทำแผนพัฒนาทางหลวง (กลุ่มย่อย ครั้งที่ 2)  
วันที่ 18 มกราคม – 9 กุมภาพันธ์ พ.ศ.2567  
(จำนวน 30 กลุ่ม ครอบคลุม 50 โครงการ)

การประชุมปัจฉิมนิเทศโครงการ (สัมมนา ครั้งที่ 2)

การประชาสัมพันธ์โครงการ  
ผ่านเว็บไซต์โครงการ Facebook  
โครงการ Line Official ของโครงการ  
และป้ายประชาสัมพันธ์โครงการ  
ดำเนินการอย่างต่อเนื่องตั้งแต่เริ่มต้น  
จนถึงสิ้นสุดการศึกษาโครงการ



# ผลการดำเนินงานการมีส่วนร่วมของประชาชน

ผลการประชุมเพื่อชี้แจงผลการรวบรวมข้อมูลโครงการ  
(กลุ่มย่อย ครั้งที่ 1)



# ผลการดำเนินงานการมีส่วนร่วมของประชาชน

## การประชุมเพื่อชี้แจงผลการรวบรวมข้อมูลโครงการ (กลุ่มย่อย ครั้งที่ 1)

จ.บุรีรัมย์

เมื่อวันที่ 16 สิงหาคม 2566 เวลา 09.00-16.00 น. ณ ห้องประชุมนารายณ์บรรทมศิลป์ ชั้น 4 ศาลากลางจังหวัดบุรีรัมย์โดยได้รับเกียรติจากนายปิยะ ปิจนัง รองผู้ว่าราชการจังหวัดบุรีรัมย์ เป็นประธานในการเปิดการประชุม มีผู้เข้าร่วมการประชุมทั้งสิ้น 49 หน่วยงาน (63 คน)



การประชุมเพื่อชี้แจงผลการจัดทำแผนพัฒนาทางหลวง  
(กลุ่มย่อย ครั้งที่ 2)





# ผลการดำเนินงานการมีส่วนร่วมของประชาชน

## การประชุมเพื่อชี้แจงผลการรวบรวมข้อมูลโครงการ (กลุ่มย่อย ครั้งที่ 1)

### สรุปประเด็นคำถาม ข้อคิดเห็น และข้อเสนอแนะ

#### ด้านวิศวกรรม

» 1

ในเขตอำเภอหนองกี่บริเวณหนองทุ่งกระเต็นบริเวณอ่างเก็บน้ำทุ่งกระเต็นมีลักษณะเป็นแอ่งก้นกระทะ ซึ่งการระบายน้ำในพื้นที่จะมีทิศทางการไหลจากวัดนวลทองผ่านทางหลวงหมายเลข 24 บริเวณด่านซ่งน้ำหนัก ซึ่งหมวดทางหลวงได้มีการติดตั้งท่อลอดเพื่อแก้ไขปัญหาน้ำท่วมไว้ อย่างไรก็ตาม หากสร้างทางเลี่ยงเมืองผ่านพื้นที่ชุมชนหมู่ที่ 3 และหมู่ที่ 5 ต้องวางท่อขนาดใหญ่เพื่อให้น้ำไหลระบายมาลงอ่างเก็บน้ำได้ และพิจารณาทิศทางการไหลของน้ำให้ถูกต้องโดยไม่ทำให้พื้นที่เหนืออ่างเก็บน้ำเกิดน้ำท่วม

» 2

ในเขตอำเภอปะคำมีปัญหาการจราจรบริเวณทางหลวงหมายเลข 348 ในบริเวณที่อยู่ในเขตเทศบาลตำบลปะคำที่มีแนวเส้นทางที่คดเคี้ยวหักศอก 2 จุดเป็นปัญหาในการสัญจร นอกจากนี้เนื่องจากพื้นที่ปะคำเป็นที่ราบลุ่มรับน้ำจากเขื่อนลำปลายมาศ ดังนั้นต้องออกแบบการระบายน้ำให้ดี เพราะที่ผ่านมาได้รับผลกระทบน้ำท่วมจากการสร้างเกาะกลางทางหลวงหมายเลข 348



# ผลการดำเนินงานการมีส่วนร่วมของประชาชน

การประชุมเพื่อชี้แจงผลการรวบรวมข้อมูลโครงการ (กลุ่มย่อย ครั้งที่ 1)

สรุปประเด็นคำถาม ข้อคิดเห็น และข้อเสนอแนะ

ด้านสิ่งแวดล้อม

»» **1**

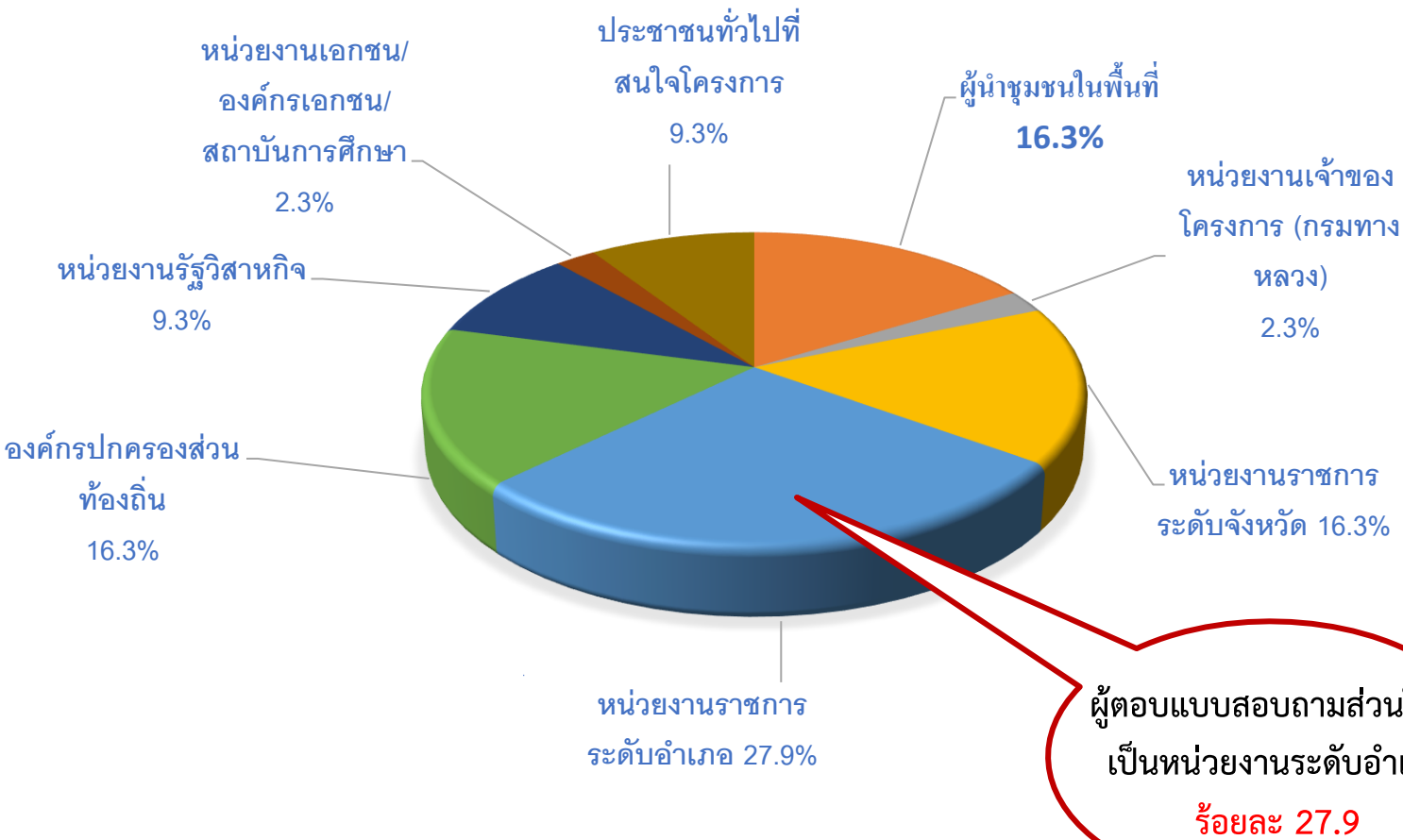
ในเขตอำเภอประโคนชัยขอให้ตรวจสอบแนวเขตห้ามล่าสัตว์ป่าอ่างเก็บน้ำสนามบินว่าแนวเส้นทางมีการตัดผ่านหรือไม่ เนื่องจากพื้นที่ดังกล่าวนอกจากจะเป็นเขตห้ามล่าสัตว์ป่าที่กรมอุทยานแห่งชาติ สัตว์ป่าและพันธุ์พืชดูแลแล้วยังจัดเป็นพื้นที่ชุ่มน้ำที่มีความสำคัญระดับนานาชาติด้วย



# ผลการดำเนินงานการมีส่วนร่วมของประชาชน

## การประชุมเพื่อชี้แจงผลการรวบรวมข้อมูลโครงการ (กลุ่มย่อย ครั้งที่ 1)

### กลุ่มเป้าหมายที่ตอบแบบสอบถามแสดงความคิดเห็น



จ.บุรีรัมย์

มีผู้ตอบแบบสอบถาม  
แสดงความคิดเห็นทั้งหมด 43 คน  
(ผู้เข้าร่วมประชุม 63 คน)  
คิดเป็นร้อยละ 68.3

ผู้ตอบแบบสอบถามส่วนใหญ่  
เป็นหน่วยงานระดับอำเภอ  
ร้อยละ 27.9





# ผลการดำเนินงานการมีส่วนร่วมของประชาชน

การประชุมเพื่อชี้แจงผลการรวบรวมข้อมูลโครงการ (กลุ่มย่อย ครั้งที่ 1)

## ความคิดเห็นต่อรูปแบบแนวเส้นทางโครงการ



จ.บุรีรัมย์

ความคิดเห็นต่อรูปแบบ  
แนวเส้นทางโครงการ  
ผู้ตอบแบบสอบถามส่วนใหญ่  
เห็นด้วย ร้อยละ 93.0  
ไม่เห็นด้วย ร้อยละ 4.7  
ไม่ระบุ ร้อยละ 2.3



# การดำเนินงานการมีส่วนร่วมของประชาชน

## แผนการดำเนินงานในขั้นต่อไป

การประชุมปฐมนิเทศโครงการ (สัมมนา ครั้งที่ 1)

วันที่ 3 มีนาคม พ.ศ.2566

ณ ห้องประชุมกมลทิพย์ ชั้น 2 โรงแรม เดอะ สุโกศล กรุงเทพฯ

การประชุมเพื่อชี้แจงผลการรวบรวมข้อมูลโครงการ (กลุ่มย่อย ครั้งที่ 1)

วันที่ 15 สิงหาคม – 8 กันยายน พ.ศ.2566

(จำนวน 30 กลุ่ม ครอบคลุม 50 โครงการ)

การประชุมเพื่อชี้แจงผลการจัดทำแผนพัฒนาทางหลวง (กลุ่มย่อย ครั้งที่ 2)

วันที่ 18 มกราคม – 9 กุมภาพันธ์ พ.ศ.2567

(จำนวน 30 กลุ่ม ครอบคลุม 50 โครงการ)

การประชุมปัจฉิมนิเทศโครงการ (สัมมนา ครั้งที่ 2)



# สถานที่ติดต่อและสอบถามข้อมูลเพิ่มเติม

## กรมทางหลวง



### สำนักแผนงาน กรมทางหลวง

ถนนศรีอยุธยา แขวงทุ่งพญาไท  
เขตราชเทวี กรุงเทพฯ 10400

โทรศัพท์ : 0 2354 6668 – 75 ต่อ 23797

โทรสาร : 0 2354 6593



## บริษัทที่ปรึกษา

### บริษัท เอ็ม เอ เอ คอนซัลแตนท์ จำกัด

221/1 ซอยประชาชื่น 37 ถนนประชาชื่น แขวงวงศ์สว่าง  
เขตบางซื่อ กรุงเทพมหานคร 10800

โทรศัพท์ : 0 2975 9300 โทรสาร : 0 2975 9311

ผู้ประสานงานด้านวิศวกรรม : คุณณาทยา สุวรรณภรณ์

### บริษัท ซิตี แพลน โพรเฟสชันนอล จำกัด

1199 ชั้น 15 อาคารปิยวรรณ ถนนพหลโยธิน แขวงพญาไท  
เขตพญาไท กรุงเทพมหานคร 10400

โทรศัพท์ : 0 2617 0522 โทรสาร : 0 2617 0524

ผู้ประสานงานด้านวิศวกรรม : นายวันเฉลิม ดวงกันยา

### บริษัท ธรรมชาติ คอนซัลแตนท์ จำกัด

288/172 ถนนสายไหม แขวงสายไหม เขตสายไหม กรุงเทพฯ 10220

โทรศัพท์ : 0 2003 5230 ต่อ 102 หรือ 203

ผู้ประสานงานด้านสิ่งแวดล้อม : คุณนิศยา บัวงาม

ผู้ประสานงานด้านการมีส่วนร่วมของประชาชน : คุณจิรพร หายทุกข์





# ช่วงรับฟังความคิดเห็น

