



การประชุมเพื่อชี้แจงผลการจัดทำแผนพัฒนาทางหลวง

(กลุ่มย่อย ครั้งที่ 2)

โครงการการศึกษาจัดทำแผนพัฒนาทางเลี้ยวเมือง
เพื่อแก้ไขปัญหาจราจรบริเวณเขตเมืองในภูมิภาค

วันศุกร์ที่ 19 มกราคม 2567 เวลา 09.00 - 16.00 น.

ห้องประชุมศรีปราชญ์ ชั้น 3 ศาลากลางจังหวัดนครศรีธรรมราช





กลุ่มบริษัทที่ปรึกษา



สัญญาจ้างเลขที่ : สผ. 03/2566
ลงวันที่ : 14 ธันวาคม 2565
ระยะเวลาการปฏิบัติงาน : 15 ธ.ค. 65 – 8 มี.ค. 67
รวม : 15 เดือน



บริษัท เอ็ม เอ เอ คอนซัลแตนท์ จำกัด



บริษัท ซิตี แพลน โพรเฟสชันนอล จำกัด

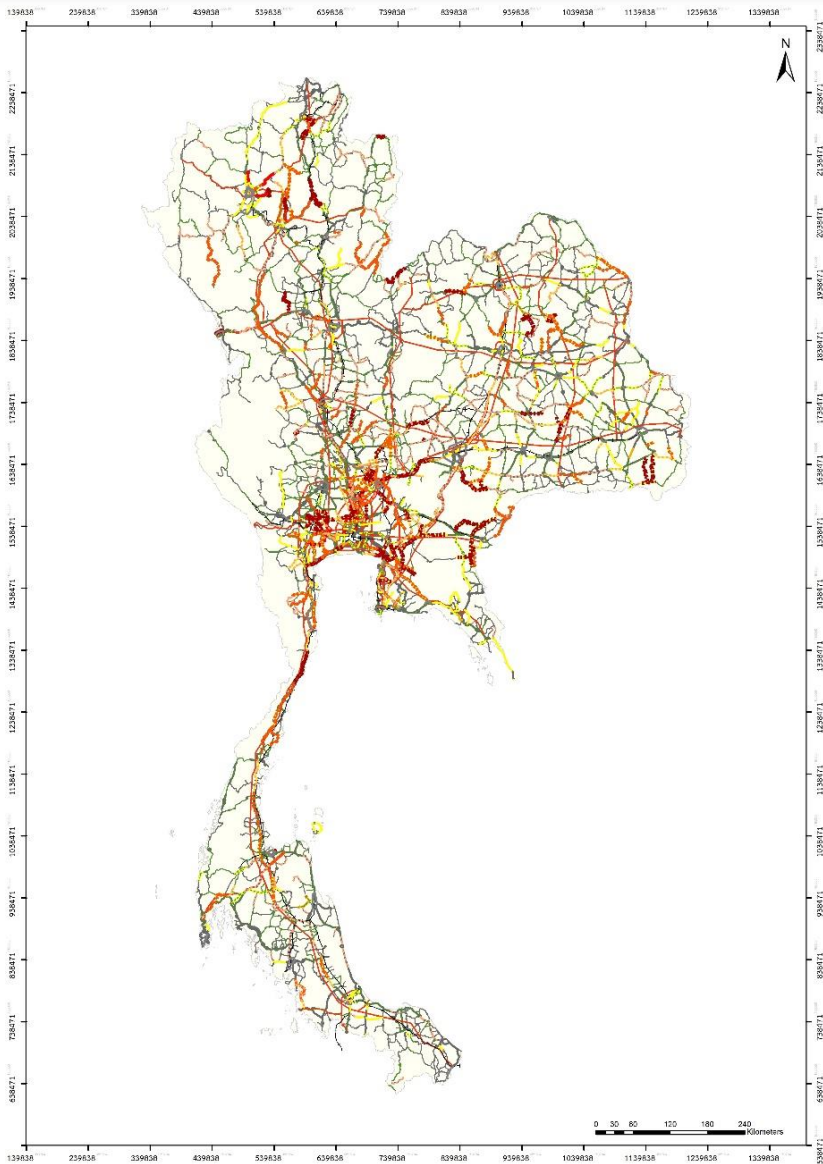


THAMMACHART
CONSULTANT CO.,LTD.

บริษัท ธรรมชาติ คอนซัลแตนท์ จำกัด



ความเป็นมาของโครงการ



โครงข่ายทางหลวงในปัจจุบันที่มีระยะทางกว่า 53,000 กม. **ทั่วประเทศ** ต้องรองรับปริมาณจราจรที่เพิ่มสูงขึ้น ซึ่งบางเส้นทางที่ตัดผ่านพื้นที่ชุมชนและเขตเมือง มีการพัฒนาทางหลวงจนเต็มความกว้างของเขตทางแล้ว ทำให้ไม่สามารถก่อสร้างเพิ่มช่องจราจรเพื่อรองรับความต้องการในการเดินทางที่มากขึ้นได้อีก ไม่เหมาะสมกับสภาพที่เกิดขึ้นในปัจจุบัน

กรมทางหลวงจึงจำเป็นต้องมีการศึกษาพิจารณา**วางแผนพัฒนาก่อสร้างโครงข่ายทางเลี้ยวเมือง**ในพื้นที่ชุมชนและเขตเมืองหลักๆ เป็นการเสริมประสิทธิภาพของโครงข่ายทางหลวงให้สมบูรณ์ เพิ่มความปลอดภัยในการเดินทาง และยกระดับคุณภาพชีวิตของประชาชน

การศึกษาจัดทำแผนพัฒนาทางเลียยเมืองในระยะ 20 ปีข้างหน้า



ส่วนที่ 1 **ศึกษาความเหมาะสมเบื้องต้น** ทางด้านเศรษฐกิจ วิศวกรรม และตรวจสอบผลกระทบสิ่งแวดล้อมของโครงการก่อสร้างทางเลียยเมืองในอนาคตที่มีศักยภาพโดยพิจารณาปัญหาการจราจร แนวโน้มการพัฒนาทางด้านเศรษฐกิจและสังคม แนวโน้มการพัฒนาเมือง บูรณาการร่วมกับการวางผังเมือง หน่วยงานในท้องถิ่นและชุมชน



ส่วนที่ 2 **วิเคราะห์ความคุ้มค่า และจัดลำดับความสำคัญ** ของโครงการเพื่อทำแผนพัฒนาทางเลียยเมืองทั้งในระยะสั้น ระยะกลาง ระยะยาว



วัตถุประสงค์ของโครงการ

1.

เพื่อให้ทราบถึง**หลักเกณฑ์ในการคัดเลือกพื้นที่โครงการที่เหมาะสม** และมี**ศักยภาพในการพัฒนา**เป็นโครงข่ายทางเลี้ยวเมือง

2.

เพื่อให้ทราบถึง**ความเหมาะสมเบื้องต้นทางด้านเศรษฐกิจ วิศวกรรม และผลกระทบด้านสิ่งแวดล้อม** ของโครงการพัฒนาทางเลี้ยวเมือง

3.

เพื่อให้ทราบถึง**แนวทางการจัดทำแผนพัฒนาโครงข่ายทางเลี้ยวเมือง** เพื่อแก้ไขปัญหาจราจรในช่วง ระยะสั้น ระยะกลาง และระยะยาว



1. ประชาสัมพันธ์

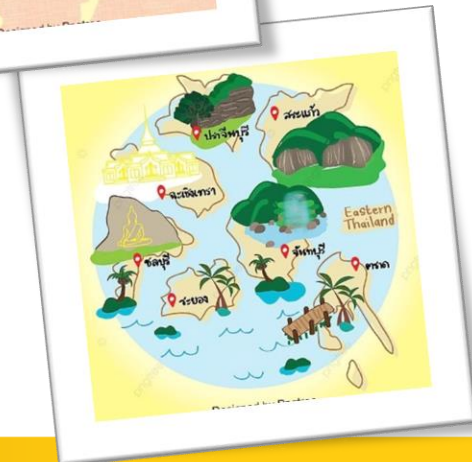
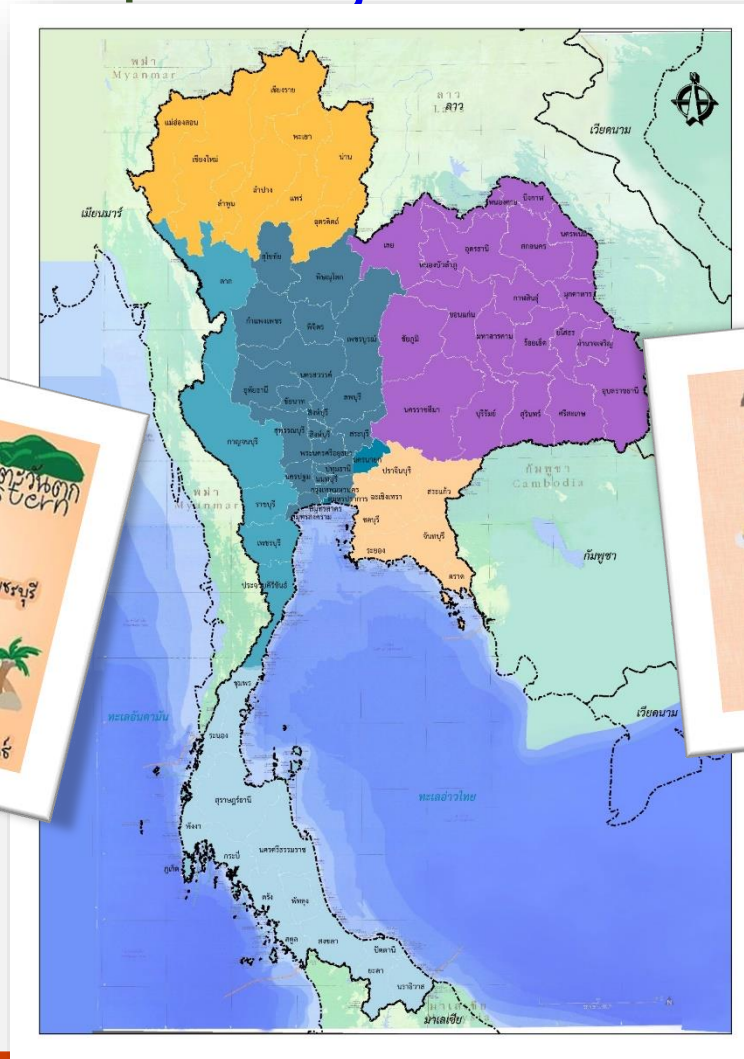
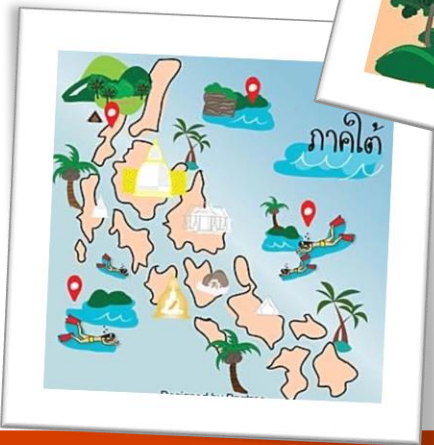
เพื่อนำเสนอผลการกำหนดแนวเส้นทางโครงการที่เหมาะสมเบื้องต้น ผลการศึกษา ด้านเศรษฐกิจและสังคม ผลการศึกษาด้านการจราจรและขนส่ง ผลการศึกษา ด้านสิ่งแวดล้อม และผลการดำเนินงานด้านการมีส่วนร่วมของประชาชนที่ผ่านมา



2. รับฟังความคิดเห็น

เพื่อรับฟังความคิดเห็นและข้อเสนอแนะจากกลุ่มเป้าหมายที่มีต่อโครงการมาใช้ประกอบการปรับปรุงโครงการ เพื่อให้มีความเหมาะสมสอดคล้องกับความต้องการของประชาชนในพื้นที่

การศึกษาครอบคลุมพื้นที่ทุกจังหวัดของประเทศไทย





การพิจารณาคัดเลือกพื้นที่โครงการ



คัดกรอง Long List โครงการ

1. พื้นที่อำเภอ 878 แห่งทั่วประเทศ

ด้านสังคมและเศรษฐกิจ

- สอดคล้องแผนและยุทธศาสตร์ต่าง ๆ
- ความต้องการหรือข้อเสนอแนะของพื้นที่
- ผลิตภัณฑ์มวลรวม
- ความหนาแน่นประชากร

ความสำคัญและลักษณะทางกายภาพ

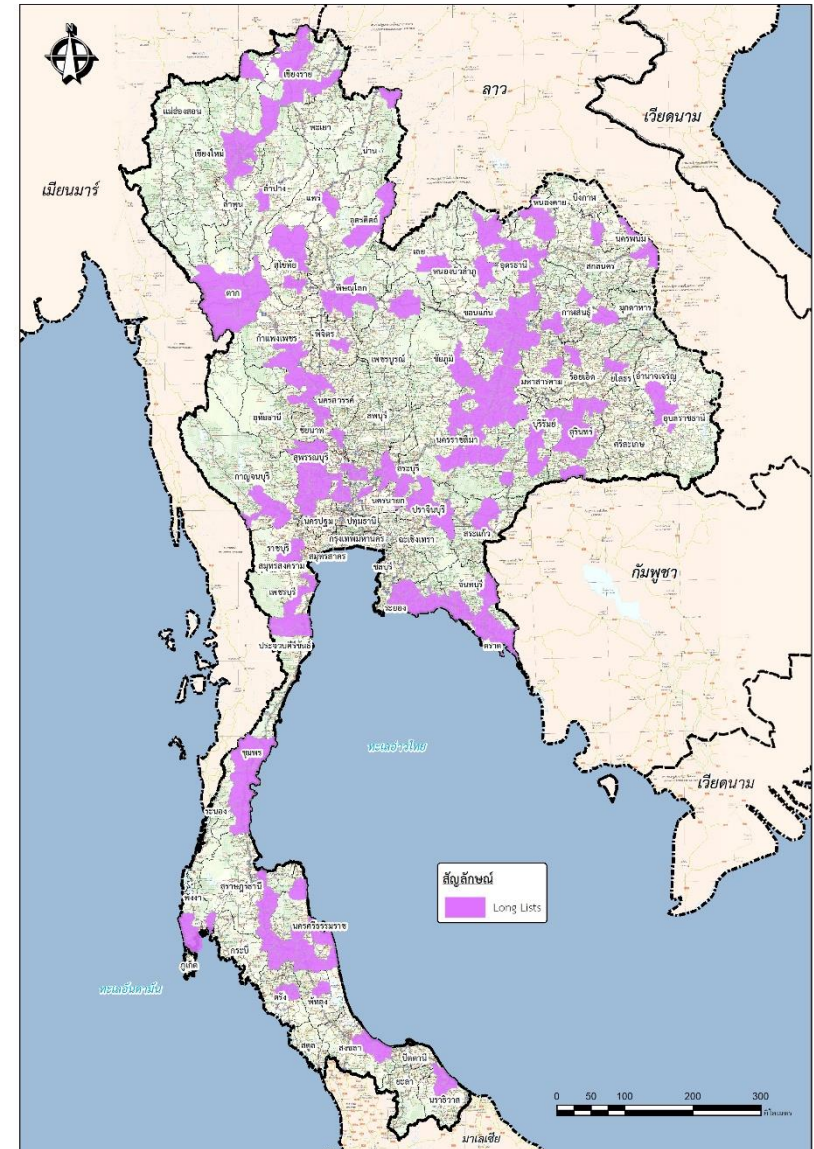
- เชื่อมโยงไปสู่พื้นที่สำคัญต่าง ๆ
- มีความพร้อมด้านผังเมือง
- ข้อจำกัดด้านเขตทาง

ด้านขนส่งและจราจร

- ความหนาแน่นของปริมาณจราจร $V/C > 0.7$
- สัดส่วนรถบรรทุก $> 10\%$
- การเกิดอุบัติเหตุ 5 ปี ย้อนหลัง > 20 ครั้ง/ปี

2. พื้นที่ตามแผนพัฒนาทางหลวง

200 พื้นที่ศึกษา



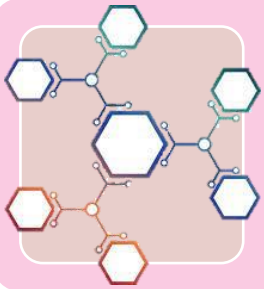


คัดกรอง Short List โครงการ



ด้านความสอดคล้องกับยุทธศาสตร์ นโยบาย และแผนงาน

- การสอดคล้องกับยุทธศาสตร์ระหว่างประเทศ
- ยุทธศาสตร์ชาติ 20 ปี
- แผนพัฒนาเศรษฐกิจและสังคมแห่งชาติ ฉบับที่ 13
- ยุทธศาสตร์ด้านโลจิสติกส์



ด้านกายภาพและการเชื่อมโยง

- ลำดับชั้นของทางหลวง
- บทบาทการเชื่อมโยงแหล่งเศรษฐกิจและการท่องเที่ยว
- ข้อจำกัดความกว้างเขตทางในเมือง



ด้านการขนส่งและจราจร

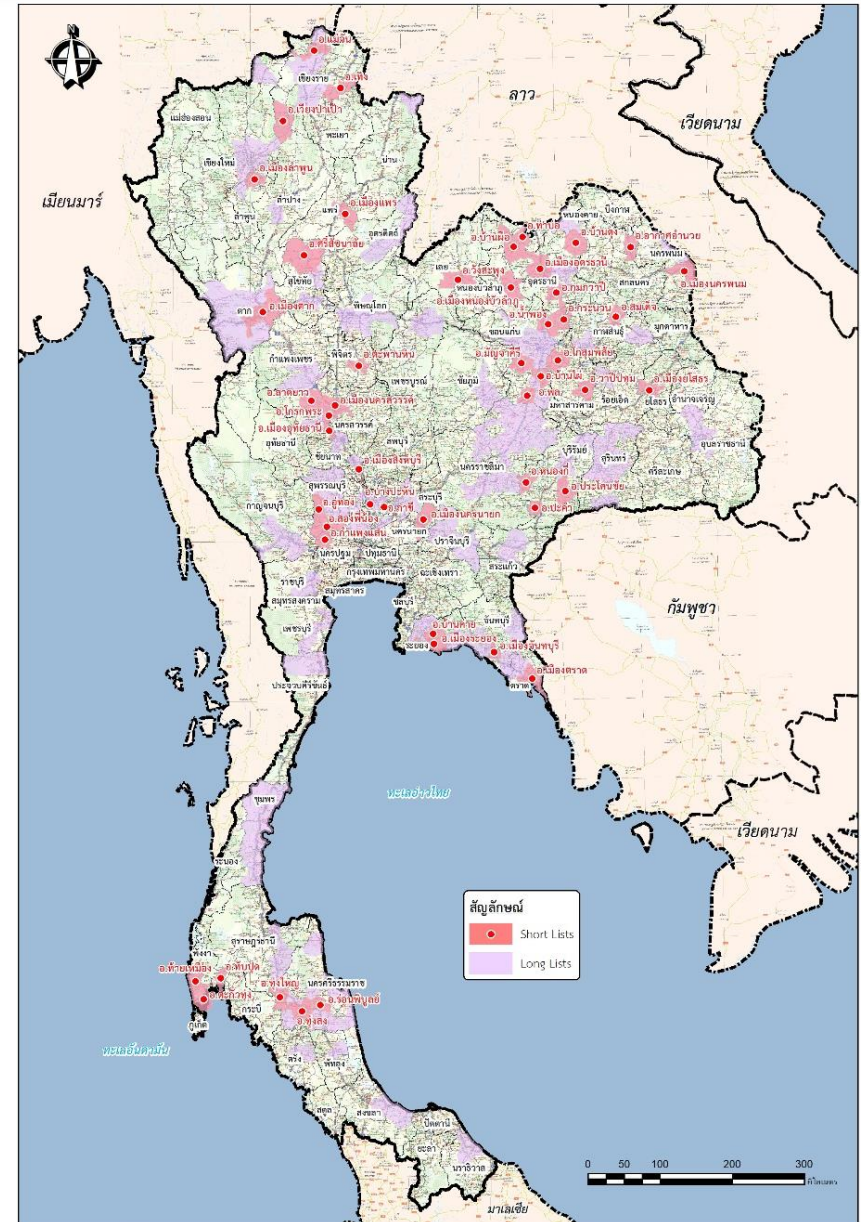
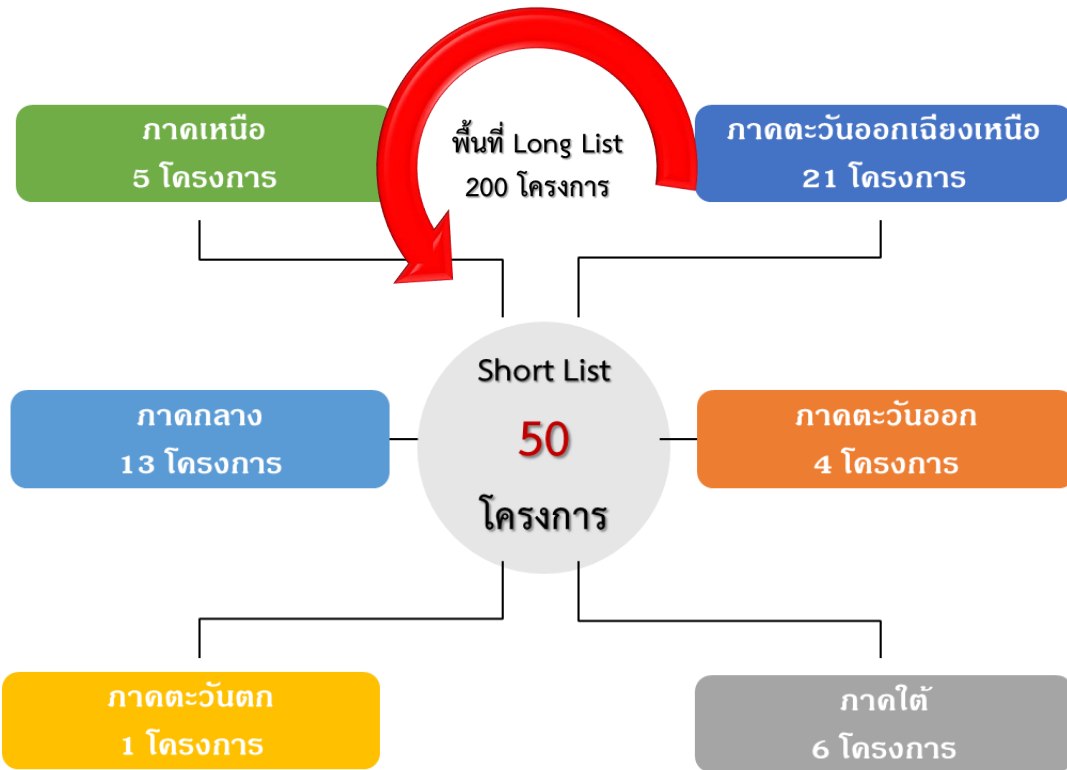
- ความหนาแน่นของปริมาณจราจร
- สัดส่วนรถบรรทุกขนาดใหญ่
- สถิติการเกิดอุบัติเหตุ



การพิจารณาคัดเลือกพื้นที่โครงการ

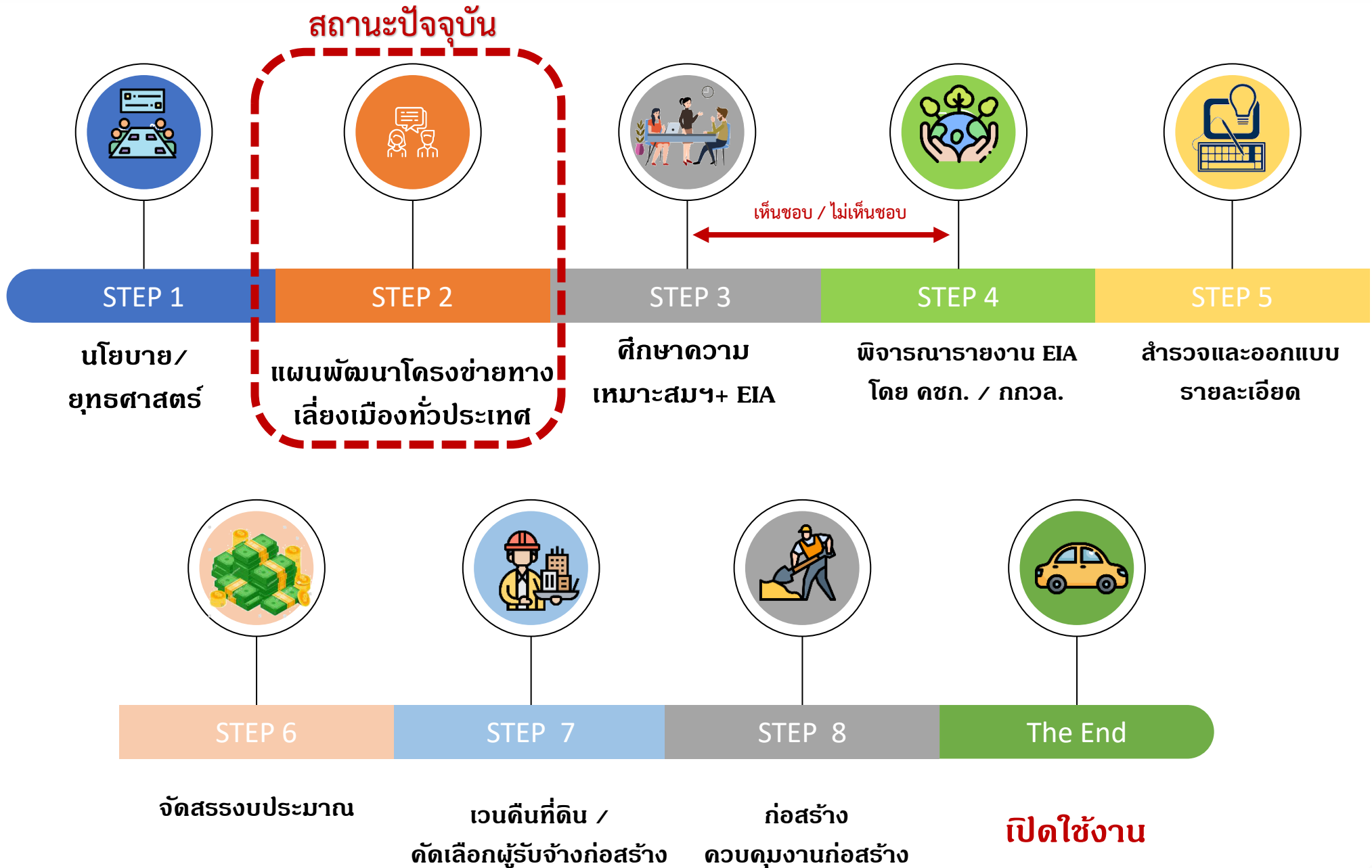


พื้นที่ Short List 50 โครงการ





ขั้นตอนการพัฒนาโครงการ





การศึกษาด้านจราจร และขนส่ง





แผนพัฒนาทางเลียงเมืองฯ พื้นที่จังหวัดนครศรีธรรมราช



01

ทางเลียงเมือง อำเภอทุ่งสง

ทางเลียงเมือง อำเภอทุ่งใหญ่

02

03

ทางเลียงเมือง อำเภอร่อนพิบูลย์



งานด้านวิศวกรรมจราจรและขนส่ง





แผนพัฒนาทางเลี้ยวเมืองฯ พื้นที่ศึกษาอำเภอทุ่งสง จังหวัดนครศรีธรรมราช

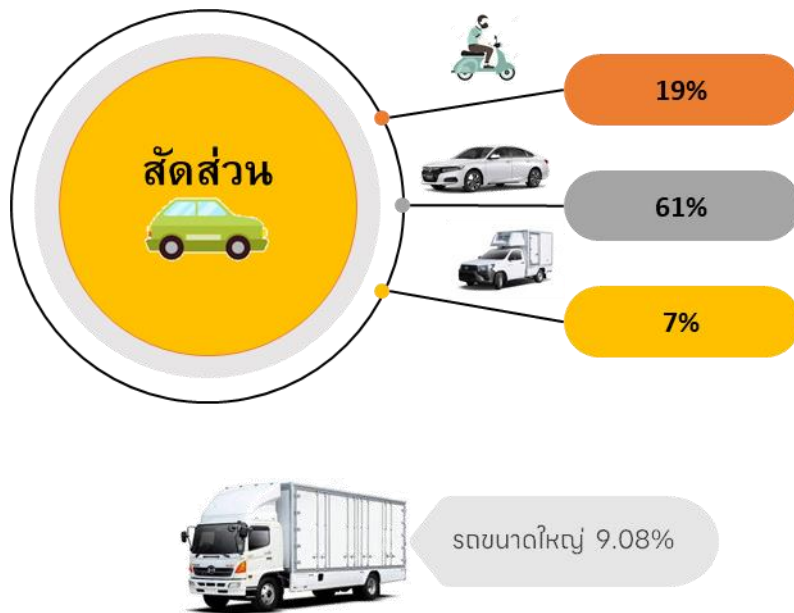




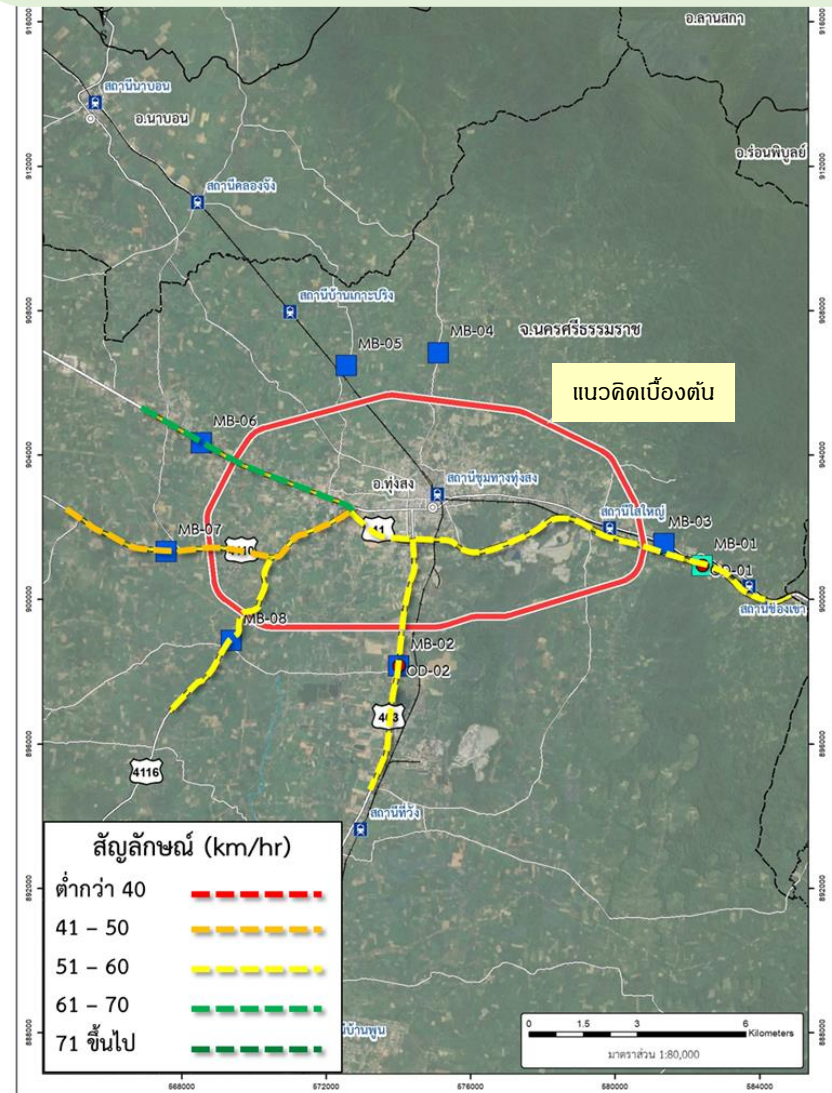
การศึกษาด้านการจราจรและขนส่ง

ผลการสำรวจข้อมูลด้านจราจรและขนส่ง

สัดส่วนยานพาหนะ

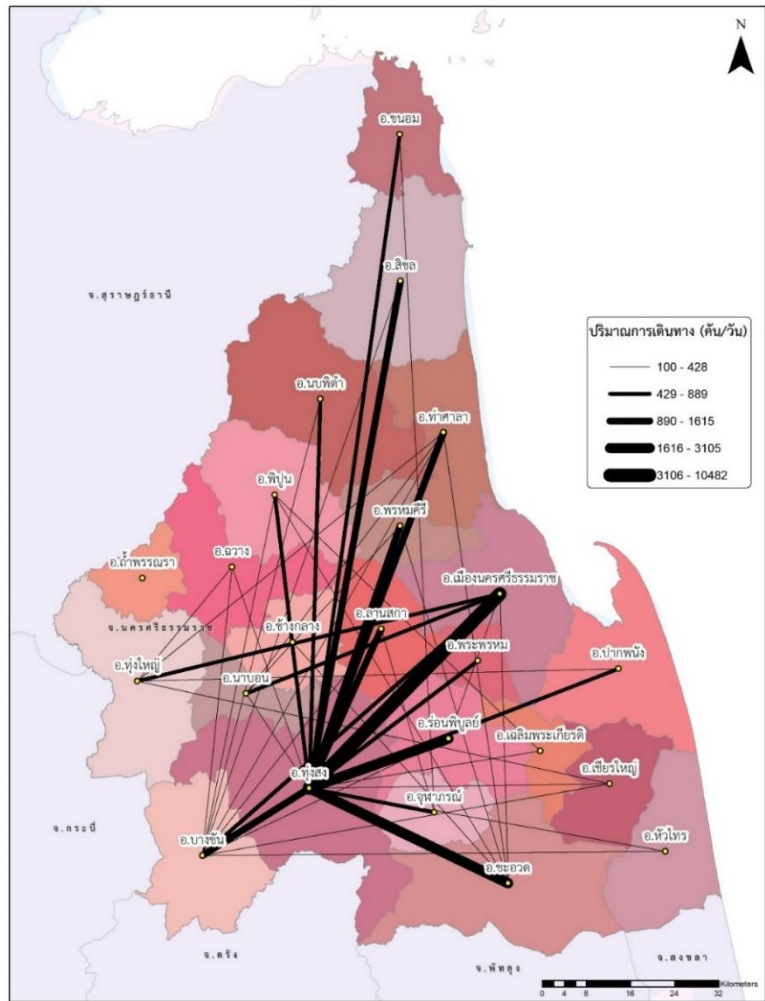


ผลการสำรวจความเร็วในการเดินทาง



ผลการสำรวจข้อมูลด้านจราจรและขนส่ง

ผลการวิเคราะห์ข้อมูลจุดต้นทาง-ปลายทางของผู้ใช้รถ



ปริมาณการเดินทางส่วนมากอยู่ในทิศตะวันออก-ตะวันตกบนทางหลวงหมายเลข 41 ซึ่งเป็นเส้นทางสายหลักที่เชื่อมโยงจังหวัดต่างๆ ในภาคใต้ และอำเภอทุ่งสงมีตำแหน่งที่ตั้งที่สามารถกระจายการเดินทางไปสู่จังหวัดต่างๆ ทิศใต้ที่สามารถกระจายการเดินทางไปสู่จังหวัดตรัง ด้วยทางหลวงหมายเลข 403 และ ทางด้านทิศตะวันตกไปสู่จังหวัดกระบี่ด้วยทางหลวงหมายเลข 4116 ทำให้ปริมาณการเดินทางของอำเภอทุ่งสงมีปริมาณที่หนาแน่นโดยรอบพื้นที่ อีกทั้งยังเป็นพื้นที่ที่กระจายสินค้าไปในเส้นทางหลวงสายต่างๆ โดยรอบพื้นที่ด้วย

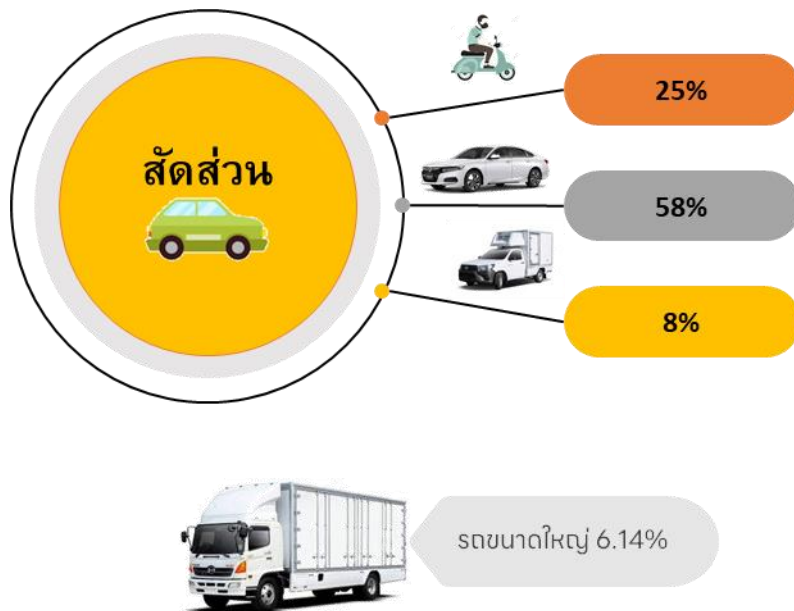


แผนพัฒนาทางเลี้ยวเมืองฯ พื้นที่ศึกษาอำเภอทุ่งใหญ่ จังหวัดนครศรีธรรมราช

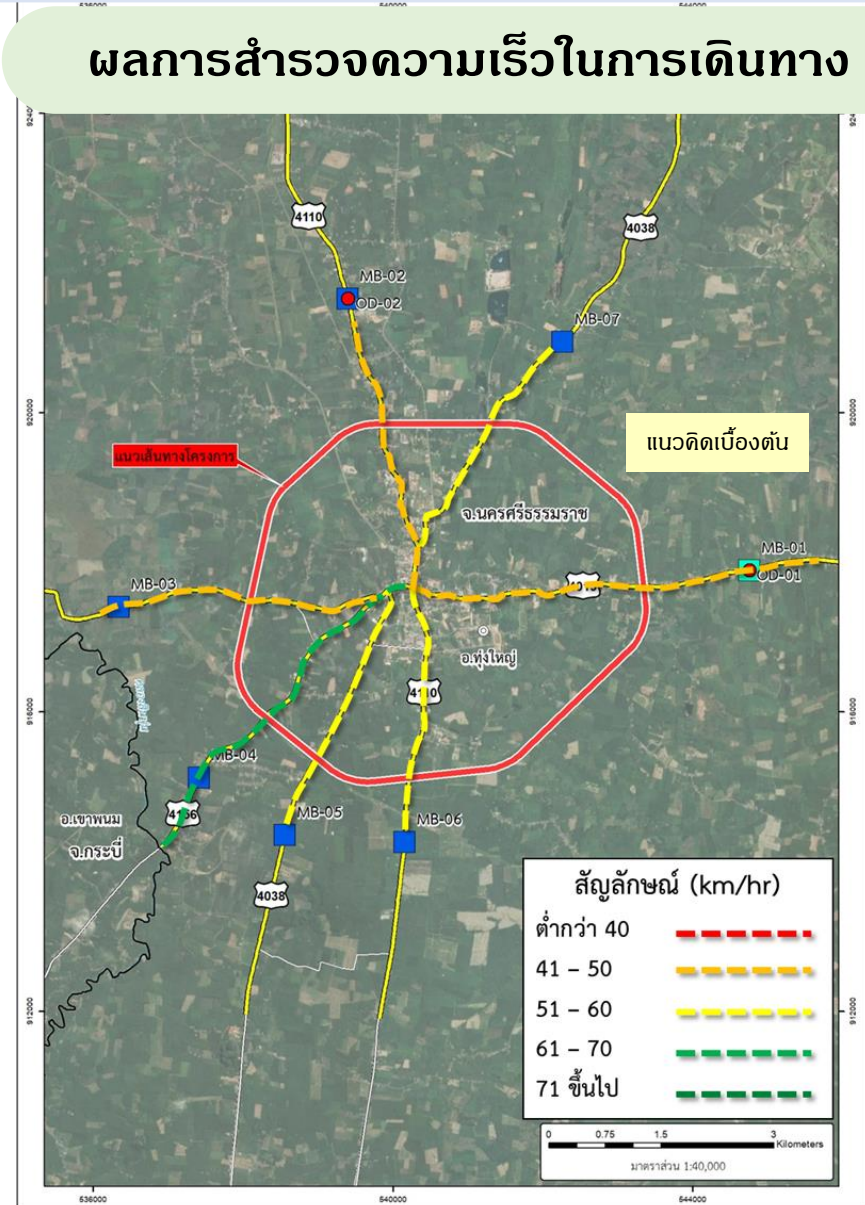


ผลการสำรวจข้อมูลด้านจราจรและขนส่ง

สัดส่วนยานพาหนะ



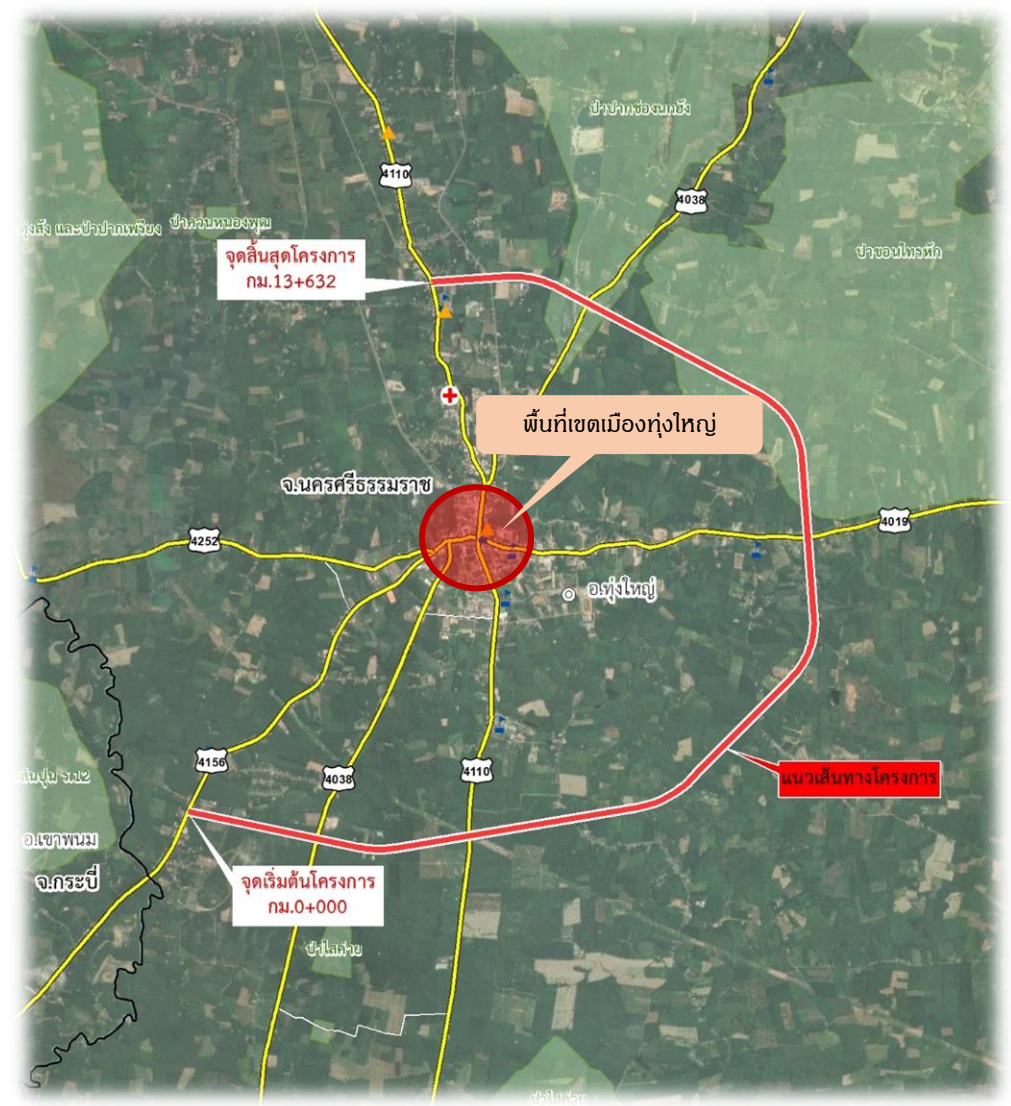
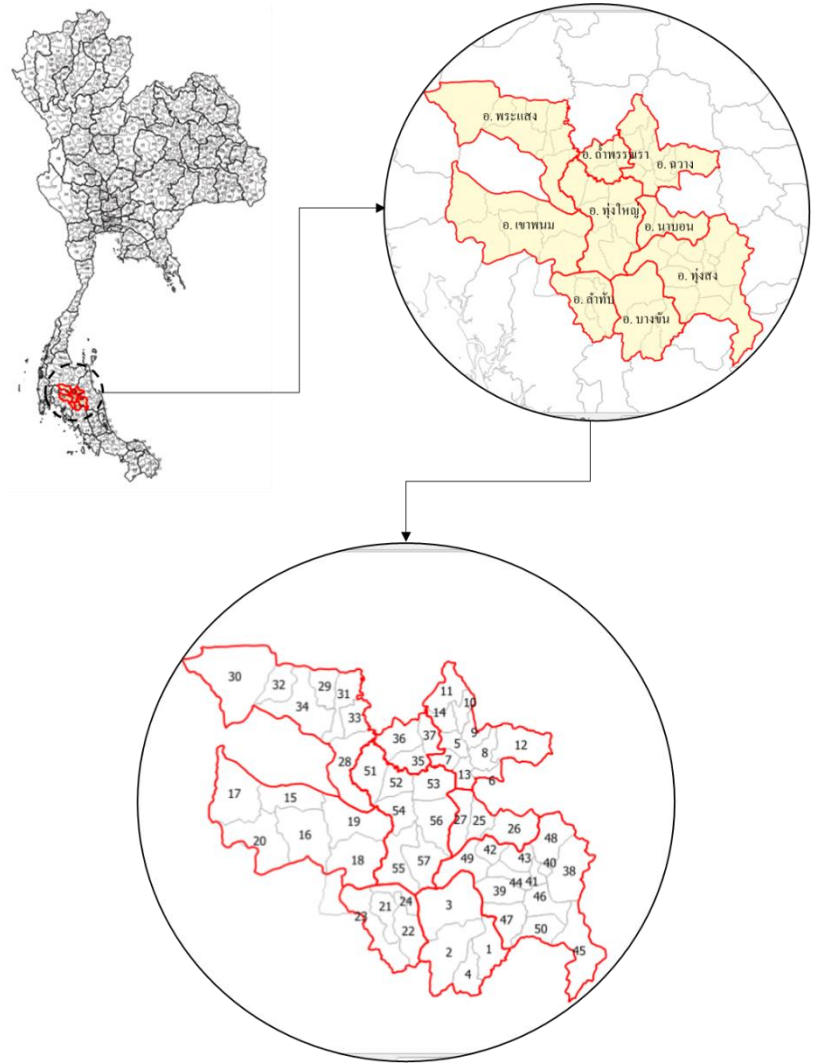
ผลการสำรวจความเร็วในการเดินทาง





การศึกษาด้านการจราจรและขนส่ง

แนวเส้นทางโครงการเบื้องต้น



การคาดการณ์ปริมาณจราจรในอนาคต



แผนพัฒนาทางเลี่ยงเมืองฯ พื้นที่ศึกษาอำเภอรัตนพิบูลย์ จังหวัดนครศรีธรรมราช

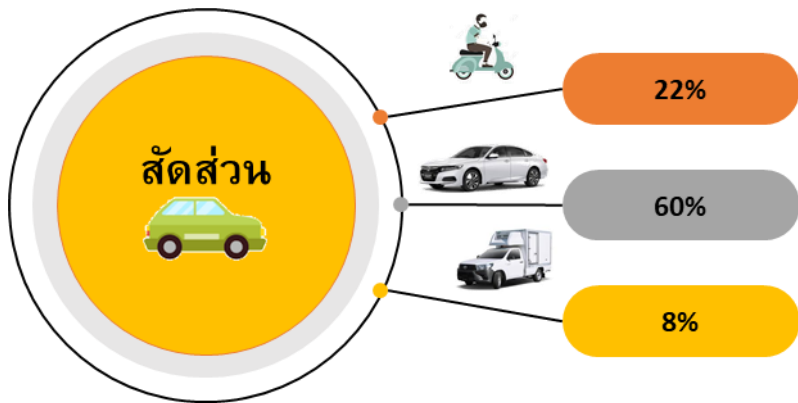




การศึกษาด้านการจราจรและขนส่ง

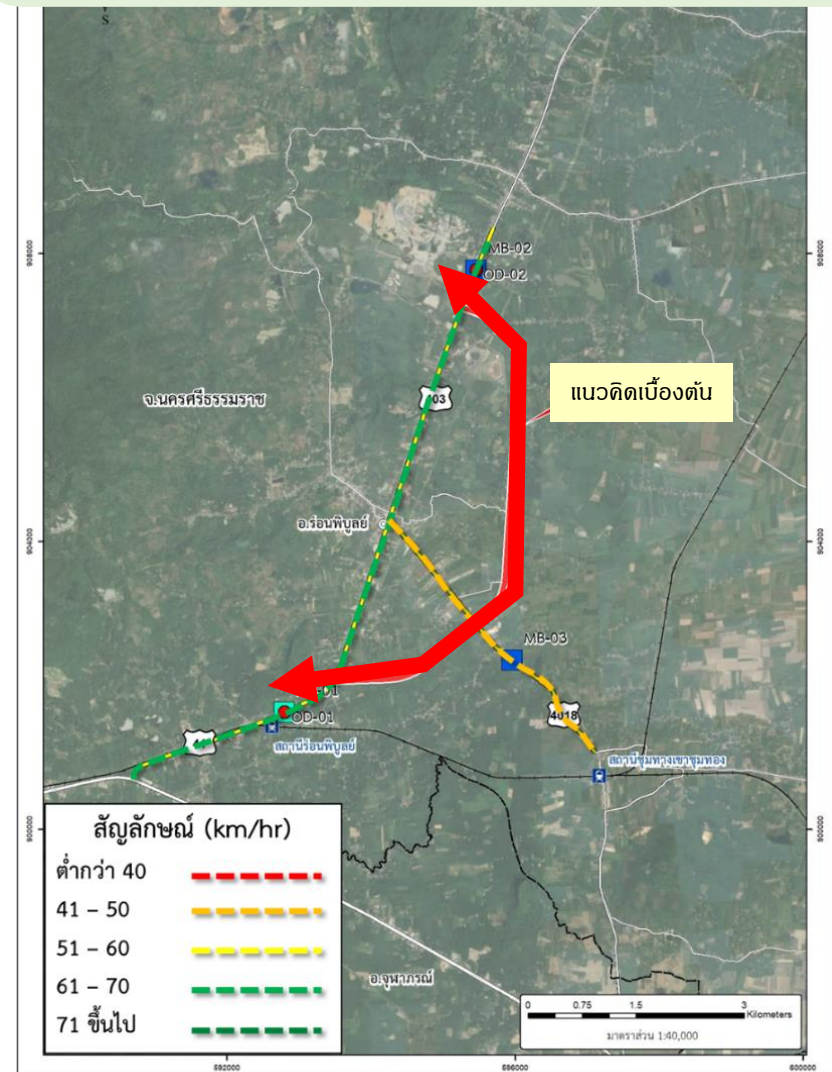
ผลการสำรวจข้อมูลด้านจราจรและขนส่ง

สัดส่วนยานพาหนะ



รถขนาดใหญ่ 6.40%

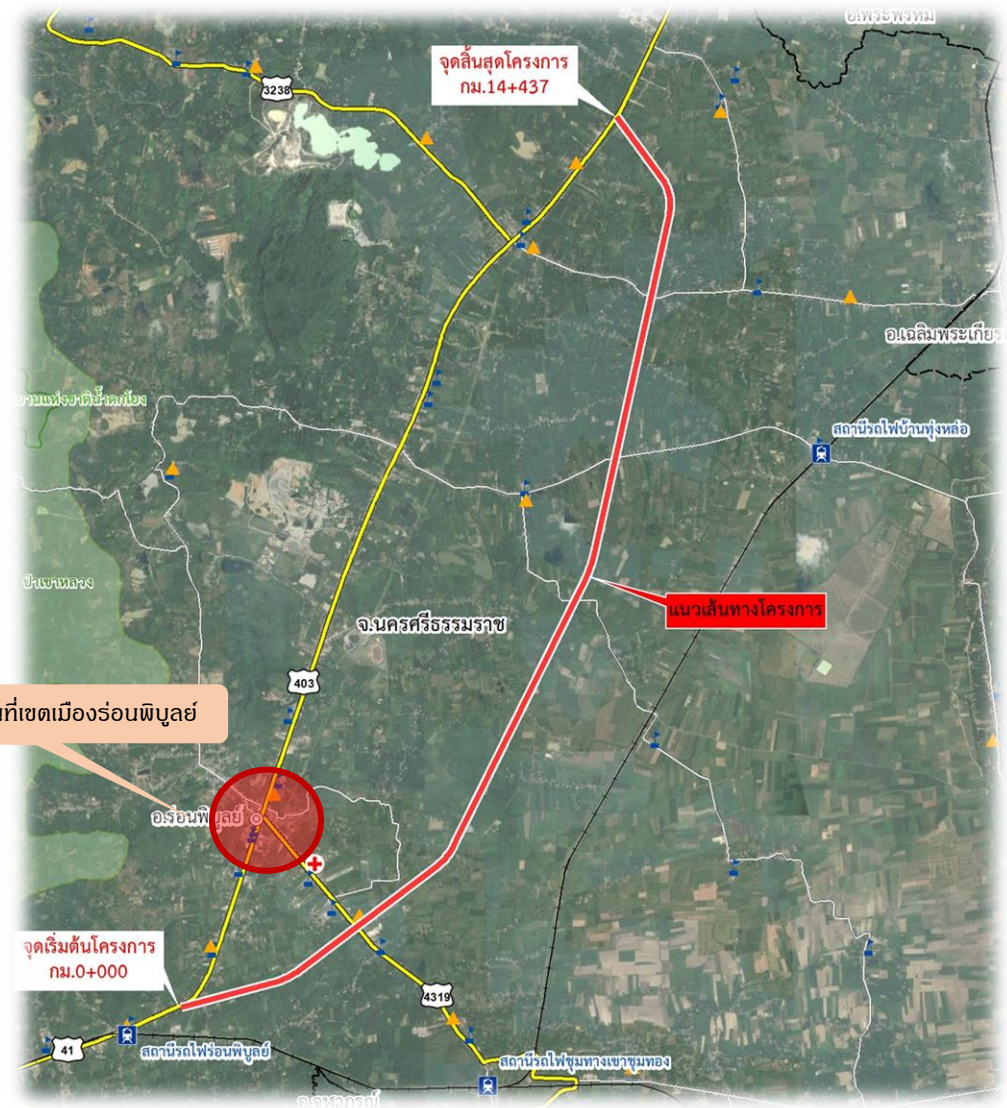
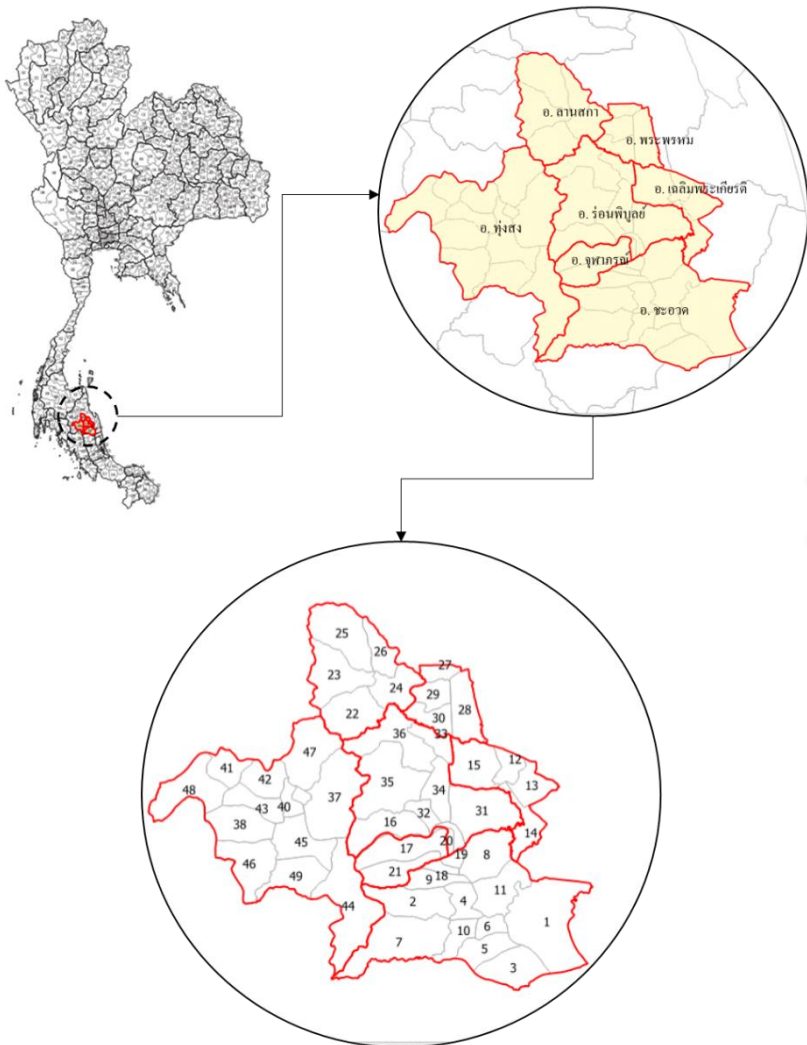
ผลการสำรวจความเร็วในการเดินทาง





การศึกษาด้านการจราจรและขนส่ง

แนวเส้นทางโครงการเบื้องต้น



การคาดการณ์ปริมาณจราจรในอนาคต



การศึกษาด้านวิศวกรรมงานทาง

● กรุงเทพมหานคร
และปริมณฑล



บริษัท เอ็ม เอ อี คอนซัลแตนท์ จำกัด



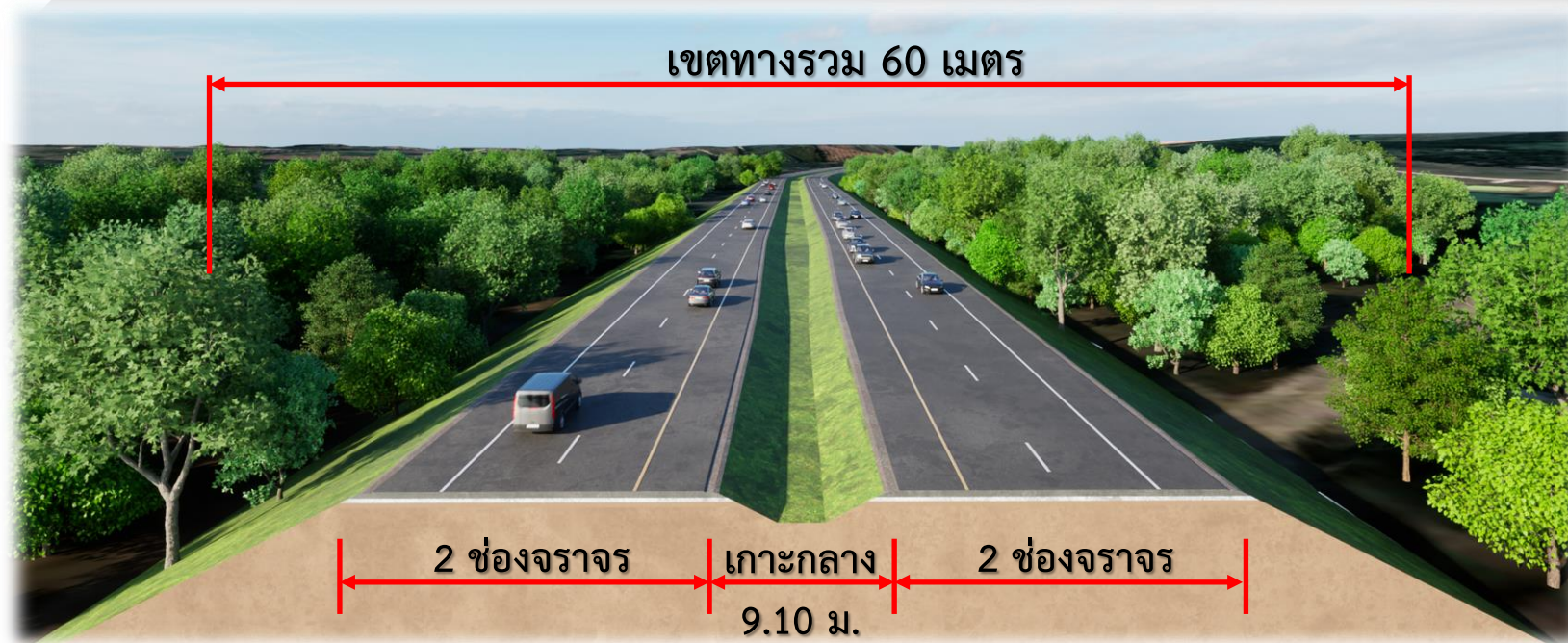
บริษัท ซิตี้ แพลน โพรเฟสชันนอล จำกัด



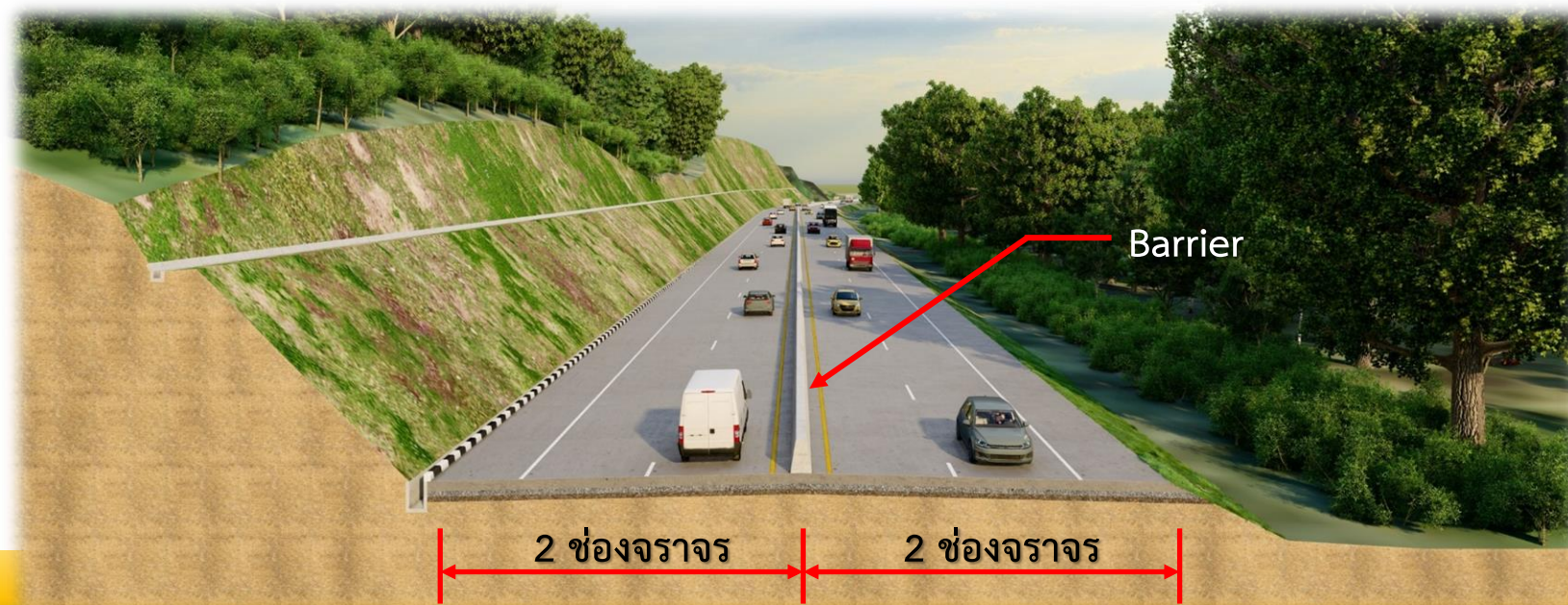
บริษัท ธรรมชาติ คอนซัลแตนท์ จำกัด



รูปตัดทั่วไปของโครงการ



รูปตัดถนนทั่วไป



รูปตัดถนน บริเวณพื้นที่ภูเขา

จุดตัดทางหลวงสายหลัก



จุดตัดทางหลวงสายรอง



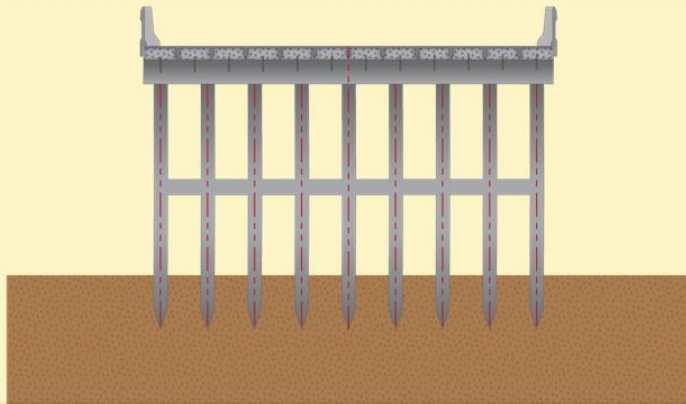


พิจารณาเป็นรูปแบบทางลอดทั้งหมด
เพื่อความปลอดภัยต่อผู้ใช้ทาง และสามารถ
ทำความเร็วได้อย่างต่อเนื่อง

- ช่องลอดขนาด 3.5 เมตร
- ช่องลอดขนาด 5.5 เมตร

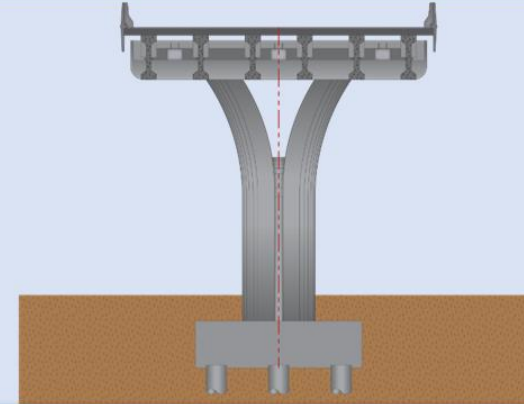


งานออกแบบเบื้องต้นด้านงานโครงสร้างสะพาน อาคารระบายน้ำและโครงสร้างอื่น ๆ



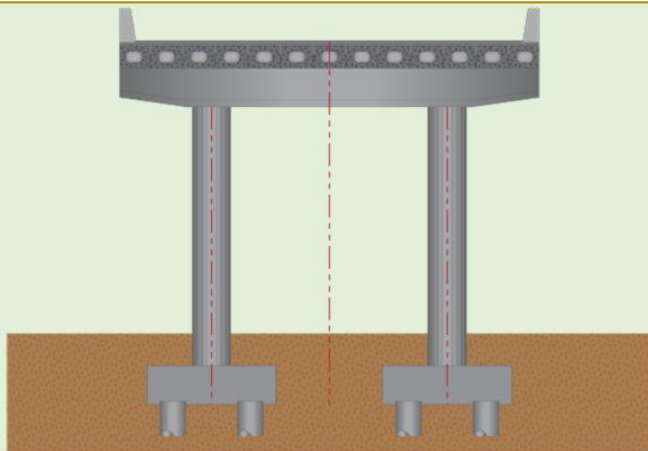
(PC. Plank Girder)

สะพานข้ามลำน้ำช่วงสั้น Span 5.00 -12.00 เมตร



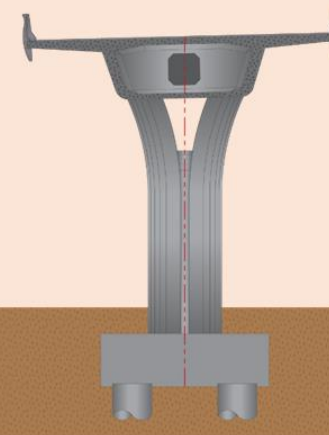
(I-GIRDER)

สะพานช่วงความยาว span 20.00-30.00 เมตร



(PC. Box Beam)

สะพานช่วงความยาว span 15.00-20.00 เมตร



(BOX GIRDER)

สะพานช่วงความยาว span 30.00-50.00 เมตร

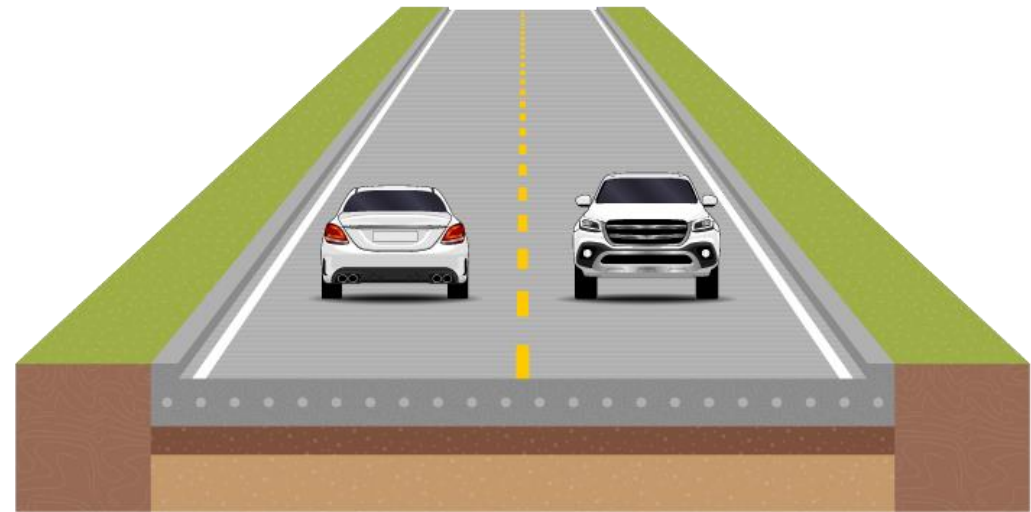


งานออกแบบเบื้องต้นด้านปฐพีวิศวกรรม

- รูปแบบคันทาง พิจารณาจากข้อมูลสภาพภูมิประเทศ สภาพธรณีวิทยาและแหล่งวัสดุ
- รูปแบบโครงสร้างชั้นทาง พิจารณาจาก สภาพทางธรณีวิทยา, ปริมาณจราจร และแหล่งวัสดุ



ผิวทางลาดยาง



ผิวทางคอนกรีต



งานออกแบบเบื้องต้นด้านระบบระบายน้ำ

ดำเนินการรวบรวมข้อมูลเบื้องต้นทางด้านอุทกวิทยา และสภาพการระบายน้ำ

- ข้อมูลแนวลำน้ำ
- คลองธรรมชาติและคลองชลประทาน
- พื้นที่น้ำท่วมซ้ำซาก
- ข้อกำหนดต่างๆ ที่เกี่ยวข้อง



สะพาน



ท่อลอดเหลี่ยม

รูปแบบอาคารระบายน้ำ

- อาคารระบายน้ำตามขวาง
 - สะพาน
 - ท่อลอดเหลี่ยม
 - ท่อลอดกลม
- อาคารระบายน้ำตามยาว
 - รางระบายน้ำด้านข้าง



ท่อลอดกลม



รางระบายน้ำ



การศึกษาด้านสิ่งแวดล้อม

● กรุงเทพมหานคร
และปริมณฑล





1. พื้นที่อำเภอทุ่งสง จังหวัดนครศรีธรรมราช



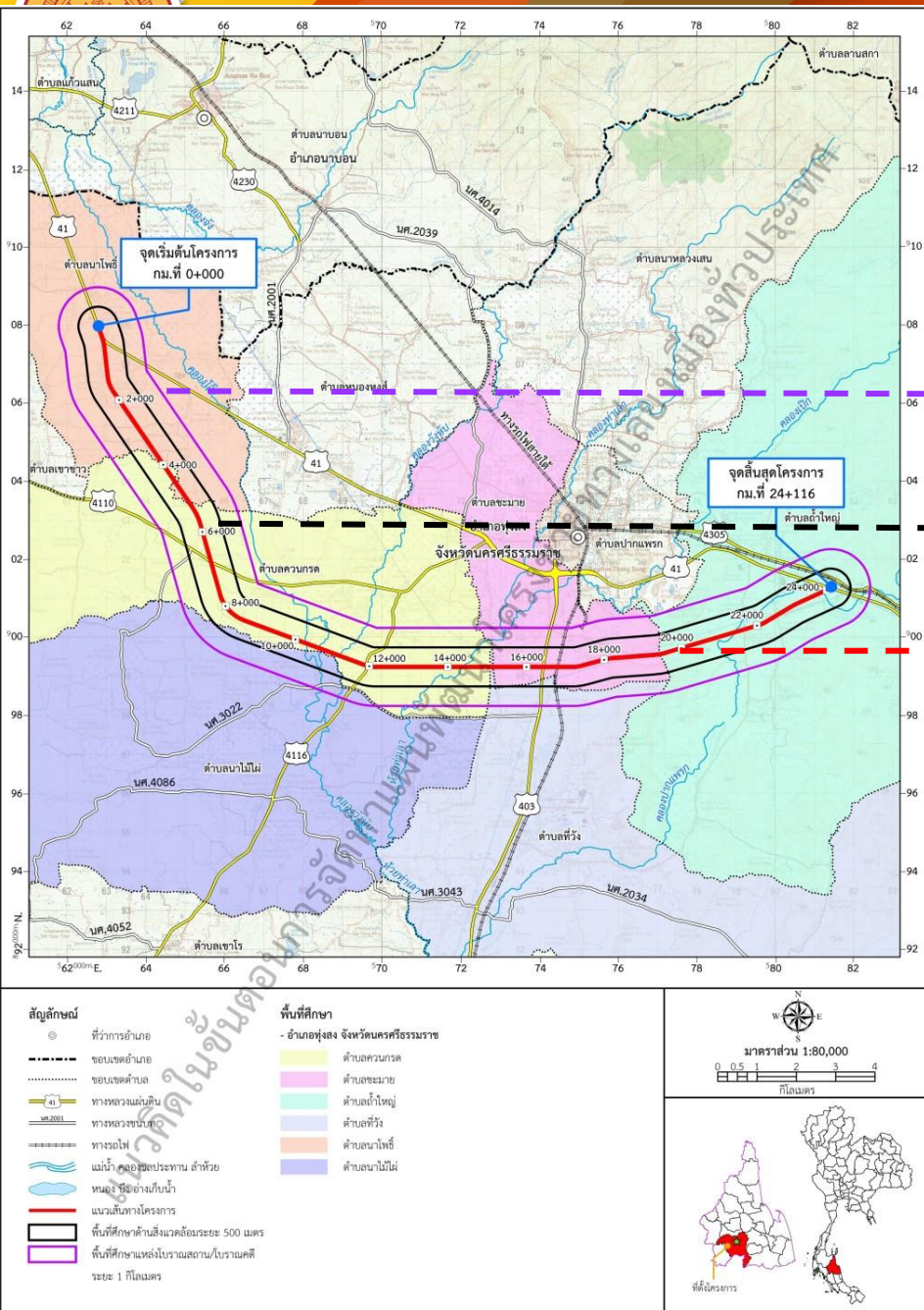
พื้นที่อำเภอทุ่งสง จังหวัดนครศรีธรรมราช

พื้นที่ศึกษาด้านสิ่งแวดล้อม

พื้นที่ศึกษาระยะ 1 กิโลเมตร จากกึ่งกลางแนวเส้นทางโครงการ

พื้นที่ศึกษาระยะ 500 เมตร จากกึ่งกลางแนวเส้นทางโครงการ

แนวเส้นทางโครงการ



จังหวัด	อำเภอ	ตำบล
จังหวัดนครศรีธรรมราช	อำเภอทุ่งสง	ตำบลนาโพธิ์
		ตำบลควนกรด
		ตำบลนาไม้ไผ่
		ตำบลที่วัง
1 จังหวัด	1 อำเภอ	4 ตำบล

หมายเหตุ : การดำเนินงานของกรมทางหลวงในขั้นตอนนี้ เป็นการจัดทำแผนพัฒนาโครงข่ายทางเลี่ยงเมืองทั่วประเทศ งานแนวเส้นทาง รูปแบบทางแยกต่าง ๆ เป็นเพียงแนวคิดเพื่อจัดทำแผนโดยรวมเท่านั้น แนวเส้นทางหรือรูปแบบทางแยกต่าง ๆ จะมีการดำเนินการในขั้นตอนการศึกษาความเหมาะสม และจะได้ข้อยุติในขั้นตอนการสำรวจและออกแบบรายละเอียด



การตรวจสอบข้อจำกัดด้านสิ่งแวดล้อมและพื้นที่อ่อนไหวด้านสิ่งแวดล้อม

1

พื้นที่อนุรักษ์ตามกฎหมายและ
ตามมติกรม.

2

โบราณสถานและแหล่งโบราณคดี

3

พื้นที่อ่อนไหวด้านสิ่งแวดล้อม

การตรวจสอบข้อจำกัดด้านสิ่งแวดล้อม และพื้นที่อ่อนไหวด้านสิ่งแวดล้อม

พื้นที่อำเภอทุ่งสง จังหวัดนครศรีธรรมราช

พื้นที่อนุรักษ์ตามกฎหมาย

พื้นที่อนุรักษ์ตามกฎหมาย	แนวตัดผ่าน	อยู่ในพื้นที่ศึกษา ระยะ 500 เมตร
ป่าช่องกะโสม ป่าวังญวน ป่าควนประ ป่าช่องเขา ป่าไร่ใหญ่ ป่าควนขี้แรด ป่าควน นกจาบ และป่าปาก	-	ต.ถ้าใหญ่ อ.ทุ่งสง

กฎหมายที่เกี่ยวข้อง

ระเบียบกรมป่าไม้ ว่าด้วยการอนุญาตให้เข้าไปศึกษาหรือวิจัยทางวิชาการ
ในเขตป่าสงวนแห่งชาติ พ.ศ. 2559 ข้อ 7 จะต้องยื่นคำขออนุญาตเข้าไป
ศึกษาหรือวิจัยฯ

พื้นที่ชั้นคุณภาพลุ่มน้ำ

ชั้นคุณภาพลุ่มน้ำ	แนวตัดผ่าน	อยู่ในพื้นที่ศึกษาระยะ 500 เมตร
ชั้นคุณภาพลุ่มน้ำชั้นที่ 1A	ต.ชะมาย	ต.ชะมาย ต.ถ้าใหญ่
ชั้นคุณภาพลุ่มน้ำชั้นที่ 1B	ต.ถ้าใหญ่	ต.ถ้าใหญ่
ชั้นคุณภาพลุ่มน้ำชั้นที่ 2	-	ต.ถ้าใหญ่
ชั้นคุณภาพลุ่มน้ำชั้นที่ 4	ต.ควนกรด ต.ชะมาย ต.ถ้าใหญ่	ต.ควนกรด ต.ชะมาย ต.ถ้าใหญ่
ชั้นคุณภาพลุ่มน้ำชั้นที่ 5	ต.นาโพธิ์ ต.ควนกรด ต.ที่วัง ต.ชะมาย ต.ถ้าใหญ่	ต.นาโพธิ์ ต.ควนกรด ต.นาไม้ไผ่ ต.ที่วัง ต.ชะมาย ต.ถ้าใหญ่

กฎหมายที่เกี่ยวข้อง

มติคณะรัฐมนตรี เรื่อง มติคณะกรรมการสิ่งแวดล้อมแห่งชาติ เรื่อง
การกำหนดชั้นคุณภาพลุ่มน้ำภาคใต้ และข้อเสนอแนะมาตรการการใช้
ที่ดินในเขตลุ่มน้ำ เมื่อวันที่ 7 พฤศจิกายน 2532

โบราณสถานและแหล่งโบราณคดี จำนวน 1 แห่ง

ลำดับ	รายชื่อ	ประเภท	ที่ตั้ง			รายละเอียด การขึ้นทะเบียน	ระยะห่างจาก กึ่งกลางแนว เส้นทางโครงการ (เมตร)
			ตำบล	อำเภอ	จังหวัด		
1	วัดถ้ำใหญ่	โบราณสถาน/ แหล่งโบราณคดี	ถ้ำใหญ่	ทุ่งสง	นครศรีธรรมราช	ยังไม่ขึ้นทะเบียน	215

กฎหมายที่เกี่ยวข้อง

ประกาศกระทรวงทรัพยากรธรรมชาติและสิ่งแวดล้อม เรื่อง กำหนดโครงการ กิจการ หรือการดำเนินการ ซึ่งต้องจัดทำรายงานการประเมินผลกระทบสิ่งแวดล้อม และหลักเกณฑ์ วิธีการ และเงื่อนไขในการจัดทำรายงานการประเมินผลกระทบสิ่งแวดล้อม

ลำดับที่ 20 ข้อ 20.7 พื้นที่ที่ตั้งอยู่ใกล้โบราณสถาน แหล่งโบราณคดีแหล่งประวัติศาสตร์ หรืออุทยานประวัติศาสตร์ ตามกฎหมายว่าด้วยโบราณสถาน โบราณวัตถุ ศิลปวัตถุและพิพิธภัณฑสถานแห่งชาติ ในระยะทาง 1 กิโลเมตร ยกเว้นถนนผังเมือง ตามที่กำหนดไว้ในกฎหมายว่าด้วยการผังเมือง

พื้นที่อ่อนไหวด้านสิ่งแวดล้อม รวมทั้งหมด 22 แห่ง



ศาสนสถาน 2 แห่ง

ได้แก่ วัดไทรห้อง และวัดถ้ำใหญ่



สถานศึกษา 5 แห่ง

ได้แก่ โรงเรียนบ้านเกาะยวน โรงเรียนทุ่งสงวิทยา โรงเรียนชุมชน
บ้านไทรห้อง โรงเรียนบ้านวัดใหม่ และโรงเรียนวัดถ้ำใหญ่



ชุมชน/หมู่บ้าน 15 แห่ง

เช่น หมู่ 5 บ้านบนควน หมู่ 4 บ้านเกาะยวน หมู่ 2 บ้านเกาะปราง
หมู่ 1 บ้านไทรห้อง และหมู่ 10 บ้านควนกรด เป็นต้น



2. พื้นที่อำเภอทุ่งใหญ่ จังหวัดนครศรีธรรมราช

● กรุงเทพมหานคร
และปริมณฑล



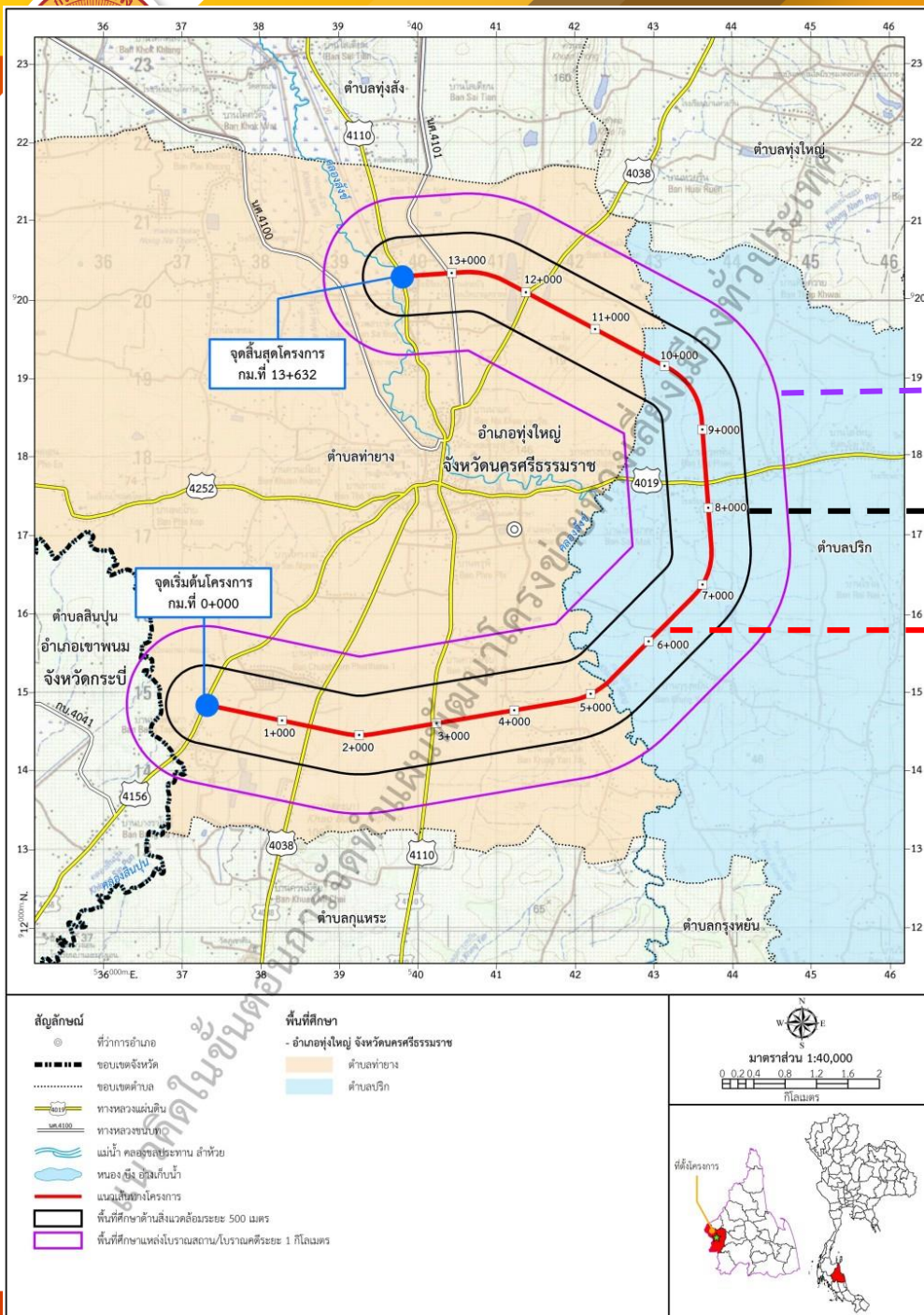
พื้นที่อำเภอทุ่งใหญ่ จังหวัดนครศรีธรรมราช

พื้นที่ศึกษาด้านสิ่งแวดล้อม

พื้นที่ศึกษาระยะ 1 กิโลเมตร จากกึ่งกลางแนวเส้นทางโครงการ

พื้นที่ศึกษาระยะ 500 เมตร จากกึ่งกลางแนวเส้นทางโครงการ

แนวเส้นทางโครงการ



จังหวัด	อำเภอ	ตำบล
จังหวัดนครศรีธรรมราช	ทุ่งใหญ่	ตำบลท่าช้าง
		ตำบลปรึก
1 จังหวัด	1 อำเภอ	2 ตำบล

หมายเหตุ : การดำเนินงานของกรมทางหลวงในขั้นตอนนี้ เป็นการจัดทำแผนพัฒนาโครงข่ายทางเลี่ยงเมืองทั่วประเทศ งานแนวเส้นทาง รูปแบบทางแยกต่าง ๆ เป็นเพียงแนวคิดเพื่อจัดทำแผนโดยรวมเท่านั้น แนวเส้นทางหรือรูปแบบทางแยกต่าง ๆ จะมีการดำเนินการในขั้นตอนการศึกษาความเหมาะสม และจะได้ข้อยุติในขั้นตอนการสำรวจและออกแบบรายละเอียด



พื้นที่อำเภอทุ่งใหญ่ จังหวัดนครศรีธรรมราช

การตรวจสอบข้อจำกัดด้านสิ่งแวดล้อมและพื้นที่อ่อนไหวด้านสิ่งแวดล้อม

1

พื้นที่อนุรักษ์ตามกฎหมาย
และตามมติกรม.

2

พื้นที่อ่อนไหวด้านสิ่งแวดล้อม

การตรวจสอบข้อจำกัดด้านสิ่งแวดล้อม
และพื้นที่อ่อนไหวด้านสิ่งแวดล้อม

พื้นที่อำเภอทุ่งใหญ่ จังหวัดนครศรีธรรมราช

พื้นที่อนุรักษ์ตามกฎหมายและตามมติกรม.

พื้นที่อนุรักษ์ตามกฎหมาย	แนวตัดผ่าน	อยู่ในพื้นที่ศึกษาระยะ 500 เมตร
ป่าสงวนแห่งชาติ		
ป่าชนบท	ต.ท่าช้าง ต.ปริก อ.ทุ่งใหญ่	ต.ปริก ต.ท่าช้าง อ.ทุ่งใหญ่
ป่าช่องนกขี้	ต.ปริก อ.ทุ่งใหญ่	ต.ปริก อ.ทุ่งใหญ่
ป่าไม้ถาวรตามมติคณะรัฐมนตรี		
ป่าทางปริก	-	ต.ท่าช้าง อ.ทุ่งใหญ่

กฎหมายที่เกี่ยวข้อง

- ระเบียบกรมป่าไม้ ว่าด้วยการอนุญาตให้เข้าไปศึกษาหรือวิจัยทางวิชาการในเขตป่าสงวนแห่งชาติ พ.ศ. 2559 ข้อ 7 จะต้องยื่นคำขออนุญาตเข้าไปศึกษาหรือวิจัยฯ
- กฎกระทรวง การขออนุญาตและการอนุญาตทำประโยชน์ในเขตป่า พ.ศ. 2558 ข้อ 6 จะต้องขออนุญาตเข้าไปศึกษาหรือวิจัยฯ ในเขตป่าถาวร

พื้นที่อ่อนไหวด้านสิ่งแวดล้อม รวมทั้งหมด 13 แห่ง



ศาสนสถาน 1 แห่ง

ได้แก่ วัดควนสระบัว



สถานศึกษา 4 แห่ง

ได้แก่ โรงเรียนบ้านบางตะเกา โรงเรียนบ้านควนอวดพัน โรงเรียนวิทยานุเคราะห์ และโรงเรียนวัดควนสระบัว



ชุมชน/หมู่บ้าน 8 แห่ง

เช่น หมู่ 1 บ้านบางตะเกา หมู่ 9 บ้านจุฬารักษ์พัฒนา 1 หมู่ 10 บ้านควนมีชัย หมู่ 6 บ้านยางคมพัต เป็นต้น



3. พื้นที่อำเภอร่อนพิบูลย์ จังหวัดนครศรีธรรมราช

● กรุงเทพมหานคร
และปริมณฑล



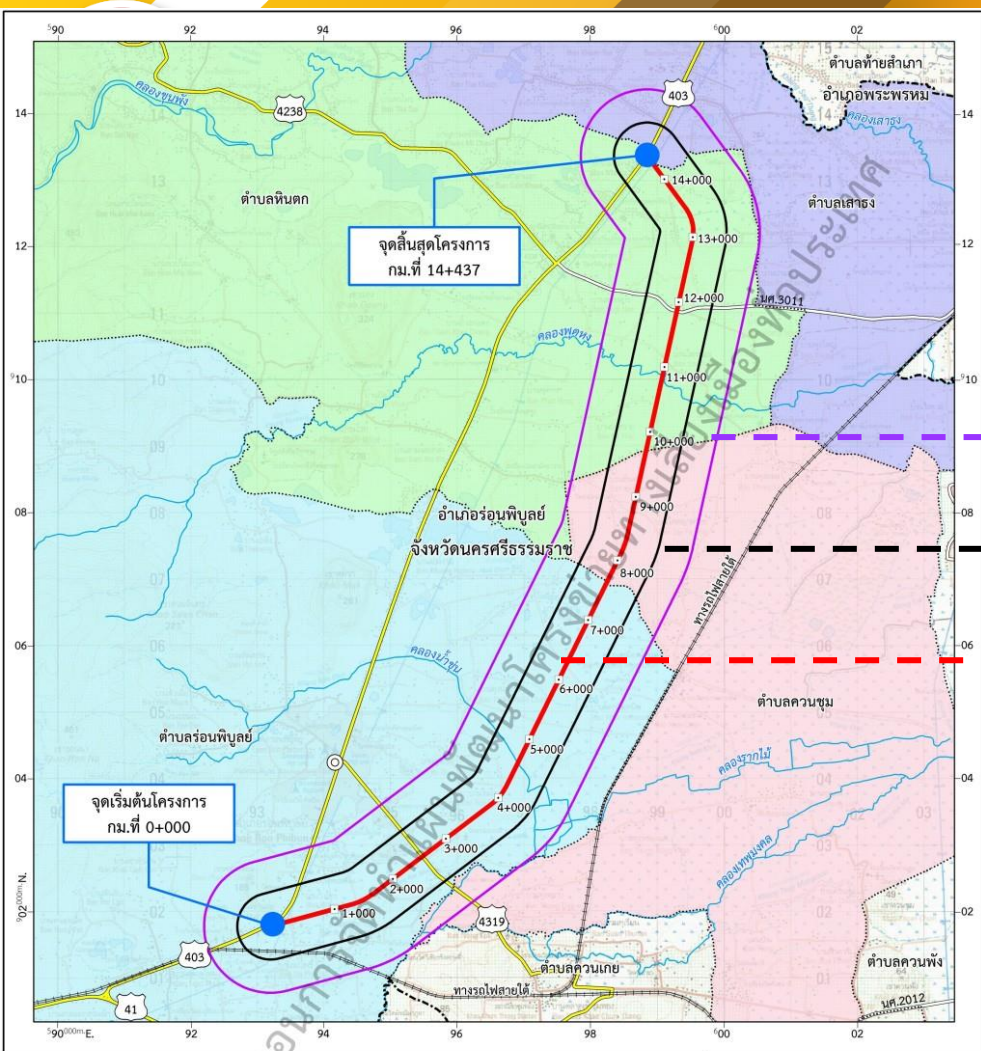
พื้นที่อำเภอร่อนพิบูลย์ จังหวัดนครศรีธรรมราช

พื้นที่ศึกษาด้านสิ่งแวดล้อม

พื้นที่ศึกษาระยะ 1 กิโลเมตร จากกึ่งกลางแนวเส้นทางโครงการ

พื้นที่ศึกษาระยะ 500 เมตร จากกึ่งกลางแนวเส้นทางโครงการ

แนวเส้นทางโครงการ



จังหวัด	อำเภอ	ตำบล
จังหวัดนครศรีธรรมราช	อำเภอร่อนพิบูลย์	ตำบลดอนพิบูลย์
		ตำบลควนชุม
		ตำบลหินตก
		ตำบลเสาชัง
1 จังหวัด	1 อำเภอ	4 ตำบล

หมายเหตุ : การดำเนินงานของกรมทางหลวงในขั้นตอนนี้ เป็นการจัดทำแผนพัฒนาโครงข่ายทางเลี้ยงเมืองทั่วประเทศ งานแนวเส้นทาง รูปแบบทางแยกต่าง ๆ เป็นเพียงแนวคิดเพื่อจัดทำแผนโดยรวมเท่านั้น แนวเส้นทางหรือรูปแบบทางแยกต่าง ๆ จะมีการดำเนินการในขั้นตอนการศึกษาความเหมาะสมฯ และได้ข้อยุติในขั้นตอนการสำรวจและออกแบบรายละเอียด



พื้นที่อำเภอร่อนพิบูลย์ จังหวัดนครศรีธรรมราช

การตรวจสอบข้อจำกัดด้านสิ่งแวดล้อมและพื้นที่อ่อนไหวด้านสิ่งแวดล้อม

1

โบราณสถานและแหล่งโบราณคดี

2

พื้นที่อ่อนไหวด้านสิ่งแวดล้อม

โบราณสถานและแหล่งโบราณคดี จำนวน 2 แห่ง

ลำดับ	รายชื่อ	ประเภท	ที่ตั้ง			รายละเอียด การขึ้นทะเบียน	ระยะห่างจาก กึ่งกลางแนว เส้นทางโครงการ (เมตร)
			ตำบล	อำเภอ	จังหวัด		
1	วัดเขาน้อย	โบราณสถาน/ แหล่งโบราณคดี	ร่อนพิบูลย์	ร่อนพิบูลย์	นครศรีธรรมราช	ยังไม่ขึ้นทะเบียน	930
2	วัดเทพนมเชียด	โบราณสถาน/ แหล่งโบราณคดี	ร่อนพิบูลย์	ร่อนพิบูลย์	นครศรีธรรมราช	ยังไม่ขึ้นทะเบียน	835

กฎหมายที่เกี่ยวข้อง

ประกาศกระทรวงทรัพยากรธรรมชาติและสิ่งแวดล้อม เรื่อง กำหนดโครงการ กิจการ หรือการดำเนินการ ซึ่งต้องจัดทำรายงานการประเมินผลกระทบสิ่งแวดล้อม และหลักเกณฑ์ วิธีการ และเงื่อนไขในการจัดทำรายงานการประเมินผลกระทบสิ่งแวดล้อม

ลำดับที่ 20 ข้อ 20.7 พื้นที่ที่ตั้งอยู่ใกล้โบราณสถาน แหล่งโบราณคดีแหล่งประวัติศาสตร์ หรืออุทยานประวัติศาสตร์ ตามกฎหมายว่าด้วยโบราณสถาน โบราณวัตถุ ศิลปวัตถุและพิพิธภัณฑสถานแห่งชาติ ในระยะทาง 1 กิโลเมตร ยกเว้นถนนผังเมือง ตามที่กำหนดไว้ในกฎหมายว่าด้วยการผังเมือง

พื้นที่อ่อนไหวด้านสิ่งแวดล้อม รวมทั้งหมด 16 แห่ง



ศาสนสถาน 1 แห่ง

ได้แก่ วัดอรรถธรรมาราม



สถานศึกษา 2 แห่ง

ได้แก่ โรงเรียนรัตนพิบูลย์เกียรติวสุนธราภิวัฒก์ และ
โรงเรียนประทีปศาสน์วิรัชยามณี



ชุมชน/หมู่บ้าน 13 แห่ง

เช่น ชุมชนวัดเทพพนมเชือด หมู่ 5 บ้านห้วยรากไม้
หมู่ 2 บ้านเสารง หมู่ 1 บ้านควนรุษ เป็นต้น



37
ปัจจัย

การจัดทำรายการตรวจสอบด้านสิ่งแวดล้อม (Environmental Checklist)

ทรัพยากรสิ่งแวดล้อม ทางกายภาพ (9)	ทรัพยากรสิ่งแวดล้อม ทางชีวภาพ (4)	คุณค่าการใช้ประโยชน์ของมนุษย์ (10)	คุณค่าต่อคุณภาพชีวิต (14)
<ul style="list-style-type: none"> ○ ภูมิถิ่นฐาน ○ ทรัพยากรดิน ○ ธรณีวิทยาและแผ่นดินไหว ○ ทรัพยากรแร่ธาตุ ○ น้ำผิวดินและน้ำใต้ดิน ○ น้ำทะเล ○ อากาศและบรรยากาศ ○ เสียง ○ ความสั่นสะเทือน 	<ul style="list-style-type: none"> ○ ระบบนิเวศ ○ สัตว์ในระบบนิเวศ ○ พืชในระบบนิเวศ ○ สิ่งมีชีวิตที่หายาก 	<ul style="list-style-type: none"> ○ น้ำเพื่อการอุปโภคและบริโภค ○ การคมนาคมขนส่ง ○ สาธารณูปโภค ○ พลังงาน ○ การควบคุมน้ำท่วมและการระบายน้ำ ○ การเกษตรกรรม ○ การอุตสาหกรรม ○ เหมืองแร่ ○ สันทนาการ ○ การใช้ที่ดิน 	<ul style="list-style-type: none"> ○ เศรษฐกิจและสังคม ○ การโยกย้ายและการเวนคืน ○ การศึกษา ○ การสาธารณสุข ○ อาชีวอนามัย ○ การแบ่งแยก ○ อุบัติเหตุและความปลอดภัย ○ ความปลอดภัยในสังคม ○ สุขภาพ ○ สารอันตราย ○ ความสำคัญเฉพาะชุมชน ○ ผู้ใช้ทาง ○ ประวัติศาสตร์และโบราณคดี ○ สุนทรียภาพ

พื้นที่ศึกษาครอบคลุมพื้นที่โครงการและพื้นที่ใกล้เคียง ในระยะ 500 เมตร จากกึ่งกลางแนวเส้นทางโครงการ

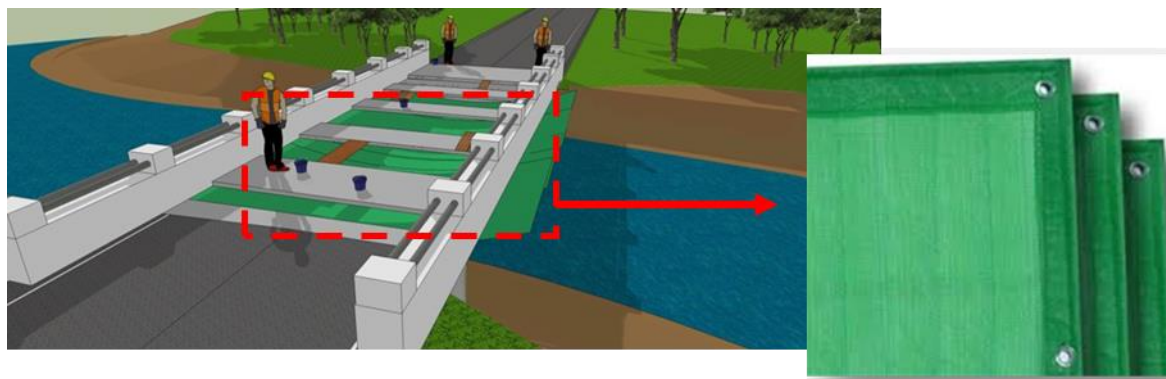


มาตรการป้องกัน แก้ไข และลดผลกระทบสิ่งแวดล้อมเบื้องต้น



น้ำผิวดิน/ระบบนิเวศน้ำ

- ✓ กองดินและเศษวัสดุก่อสร้าง ต้องวางกองให้ห่างจากลำน้ำและทางระบายน้ำไม่น้อยกว่า 150 เมตร เพื่อป้องกันการชะล้างพังทลายลงไปกีดขวางการไหลของน้ำ
- ✓ ห้ามมิให้คนงานทิ้งน้ำเสียลงสู่ระบบระบายน้ำของโครงการ เพื่อป้องกันน้ำเสียระบายลงสู่แหล่งน้ำสาธารณะ
- ✓ ในช่วงก่อสร้างสะพานข้ามลำน้ำใหม่ ผู้รับเหมาก่อสร้างจะต้องติดตั้งตาข่ายได้สะพานเพื่อป้องกันการร่วงหล่นของเศษวัสดุที่ใช้ในการก่อสร้างตกหล่นลงสู่แหล่งน้ำ





มาตรการป้องกัน แก้ไข และลดผลกระทบสิ่งแวดล้อมเบื้องต้น



อากาศและบรรยากาศ

- ✓ บริเวณที่มีการเปิดหน้าดินเพื่อก่อสร้างใกล้กับพื้นที่ชุมชนและพื้นที่อ่อนไหวด้านสิ่งแวดล้อมจะต้องทำการฉีดพรมน้ำเป็นประจำทุกวัน อย่างน้อยวันละ 2 ครั้ง เพื่อลดการฟุ้งกระจายของฝุ่นละออง
- ✓ รถบรรทุกที่ใช้ขนส่งวัสดุ ต้องมีผ้าใบคลุมส่วนกระเบาะบรรทุกวัสดุอย่างมิดชิดเพื่อป้องกันการฟุ้งกระจายของฝุ่นละอองและการตกหล่นของเศษวัสดุที่บรรทุกนั้น
- ✓ ติดตั้งแผ่นกันฝุ่นที่ล้อทั้ง 4 ข้างของรถบรรทุกที่ใช้ในพื้นที่ก่อสร้าง



เสียง



- ✓ กำหนดระยะเวลาในการดำเนินกิจกรรมการก่อสร้างที่มีเสียงดังสูง ในช่วงเวลากลางวัน 8.00-17.00 น. เท่านั้น
- ✓ ประชาสัมพันธ์ วิธีการก่อสร้าง และระยะเวลาการก่อสร้าง สำหรับกิจกรรมการก่อสร้างที่ก่อให้เกิดเสียงดังโดยประชาสัมพันธ์ล่วงหน้า 1 สัปดาห์ เพื่อให้ประชาชนที่อยู่ใกล้เคียงพื้นที่ก่อสร้างได้เตรียมตัวล่วงหน้า
- ✓ กำหนดให้มีการติดตั้งกำแพงกันเสียงชั่วคราว ณ บริเวณผู้รับที่อ่อนไหว ที่คาดว่าจะมีค่าระดับเสียงเกินเกณฑ์มาตรฐาน ทั้งนี้จะต้องได้รับความยินยอมจากผู้ได้รับผลกระทบให้ติดตั้งบริเวณหน้าบ้านได้



มาตรการป้องกัน แก้ไข และลดผลกระทบสิ่งแวดล้อมเบื้องต้น



การคมนาคมขนส่ง

- ✓ หลีกเลี่ยงการขนส่งวัสดุอุปกรณ์ก่อสร้างในช่วงโมงเร่งด่วนช่วงเช้า (07.00-09.00 น.) และช่วงเย็น (16.00-18.00 น.) และจำกัดความเร็วของรถขนส่งวัสดุก่อสร้างให้มีความเร็วไม่เกินตามที่กฎหมายกำหนด
- ✓ ต้องมีการประชาสัมพันธ์ หรือติดประกาศรวมทั้งป้ายเตือนให้กับผู้ใช้รถใช้ถนนและประชาชนให้ทราบล่วงหน้า 15 วัน เกี่ยวกับการก่อสร้างโครงการ เพื่อให้ผู้ใช้ทางได้หลีกเลี่ยงการใช้เส้นทางดังกล่าว หรือใช้อย่างระมัดระวัง
- ✓ จัดทำแผนการจัดจราจรระหว่างก่อสร้างบนถนนทางหลวง และถนนทางหลวงชนบท



การโยกย้ายและการเวนคืน

- ✓ กรมทางหลวงต้องประชาสัมพันธ์เกี่ยวกับขั้นตอนการชดเชยทรัพย์สินต่อประชาชนที่ได้รับผลกระทบก่อนการก่อสร้าง โดยให้จัดประชุมชี้แจงรายละเอียดเกี่ยวกับขั้นตอนการเวนคืนและการจ่ายค่าทดแทนที่ดินและทรัพย์สิน รวมทั้งสิทธิของผู้ถูกเวนคืนให้กับประชาชนที่ถูกเวนคืนได้รับทราบ
- ✓ กรมทางหลวงต้องจ่ายค่าทดแทนอสังหาริมทรัพย์ที่ถูกเวนคืนและค่าทดแทนความเสียหายที่ได้จากการเวนคืนพิจารณาตามพระราชบัญญัติว่าด้วยการเวนคืนและการได้มาซึ่งอสังหาริมทรัพย์ พ.ศ. 2562



มาตรการป้องกัน แก้ไข และลดผลกระทบสิ่งแวดล้อมเบื้องต้น



สุขาภิบาล

- ✓ จัดให้มีน้ำใช้ภายในที่พักคนงานให้เพียงพอต่อความต้องการของคนงานก่อสร้าง
- ✓ ผู้รับเหมาก่อสร้างต้องจัดหาภาชนะรองรับมูลฝอย หรือถังพลาสติกขนาด 200 ลิตร ไว้ในบ้านพักคนงานให้เพียงพอ และประสานให้เทศบาลที่รับผิดชอบ ให้มีการเก็บขนขยะไปกำจัดทุก 1-2 วัน/ครั้ง เพื่อไม่ให้เป็นแหล่งเพาะพันธุ์ของพาหะนำโรค
- ✓ จัดให้มีห้องน้ำห้องส้วมในพื้นที่ก่อสร้าง พื้นที่สำนักงานชั่วคราวและที่พักคนงานอย่างเพียงพอในอัตราส่วนคนงาน 15 คน ต่อ 1 ห้อง
- ✓ จัดให้มีถังบำบัดน้ำเสียสำเร็จรูปชนิดเกราะ-กรองไร้อากาศ ให้เพียงพอ สำหรับห้องส้วม น้ำเสียจากห้องอาบน้ำ ลานซักล้าง ห้องครัว บริเวณที่พักคนงาน





มาตรการป้องกัน แก้ไข และลดผลกระทบสิ่งแวดล้อมเบื้องต้น



เศรษฐกิจและสังคม

- ✓ ประชาสัมพันธ์รายละเอียดโครงการ โดยการแจ้งหรือติดประกาศให้ผู้ใช้รถใช้ถนน และประชาชนทราบล่วงหน้า บริเวณจุดเริ่มต้น และจุดสิ้นสุดโครงการ
- ✓ ต้องแจ้งให้ทราบล่วงหน้า 15 วัน ในกรณีที่มีการปิดช่องทางสัญจร หรือมีการติดตั้งป้ายประชาสัมพันธ์ข้อมูลโครงการ บริเวณจุดเริ่มต้นและจุดสิ้นสุดโครงการ
- ✓ จัดให้มีผู้รับเรื่องร้องเรียน เพื่ออำนวยความสะดวกในการรับเรื่องร้องเรียนสำหรับประชาชนที่เกิดจากโครงการไว้ที่สำนักงานโครงการ และช่องทางหลวงที่รับผิดชอบ



ประวัติศาสตร์และโบราณคดี

- ✓ ผู้รับเหมาก่อสร้างจะต้องแจ้งให้สำนักศิลปากรที่ 12 นครศรีธรรมราช ทราบก่อนดำเนินการก่อสร้างโครงการ
- ✓ ขณะที่ดำเนินการก่อสร้างหากพบหลักฐานทางโบราณคดีในพื้นที่ใด ๆ จะต้องหยุดดำเนินงานและรีบแจ้งต่อสำนักศิลปากรที่ 12 นครศรีธรรมราช ที่รับผิดชอบในพื้นที่ทราบโดยทันที เพื่อทำการตรวจสอบหลักฐานและปฏิบัติตามหลักเกณฑ์ต่าง ๆ ตามกฎหมายอย่างเคร่งครัดต่อไป



การมีส่วนร่วมของประชาชน

● กรุงเทพมหานคร
และปริมณฑล





การดำเนินงานการมีส่วนร่วมของประชาชน

การให้ข้อมูลข่าวสารและประชาสัมพันธ์โครงการ

สื่อประชาสัมพันธ์โครงการ

สื่อประกอบการประชุม

- แผ่นพับประชาสัมพันธ์ จำนวน 4 ชุด
- เอกสารประกอบการประชุม จำนวน 4 ชุด
- บอร์ดนิทรรศการ จำนวน 4 ชุด
- สื่อวีดิทัศน์ จำนวน 2 ชุด
- สไลด์ประกอบการบรรยาย (Power Point) จำนวน 4 ชุด

สื่อออนไลน์

- เว็บไซต์โครงการ
- Facebook โครงการ
- Line Official ของโครงการ

สื่อแจ้งวาระและสรุปผลการประชุม

- ประกาศแจ้งวาระการประชุม รับฟังความคิดเห็น
- ประกาศสรุปผลการประชุม รับฟังความคิดเห็น



(กลุ่มย่อย ครั้งที่ 2)



การดำเนินงานการมีส่วนร่วมของประชาชน

สื่อประชาสัมพันธ์โครงการ : สื่อออนไลน์



Website

www.doh-bypass.com

มีผู้เข้าชมเว็บไซต์โครงการ จำนวน 14,181 ครั้ง



Facebook Page

แผนพัฒนาทางเลี่ยงเมืองกรมทางหลวง

มีผู้ติดตามเฟซบุ๊กโครงการ จำนวน 176 คน



Line Official

[doh-bypass \(@021rouzs\)](https://www.line.me/@021rouzs)

มีสมาชิกไลน์ออฟฟิเชียล จำนวน 995 คน





การดำเนินงานการมีส่วนร่วมของประชาชน

การประชุมปฐมนิเทศโครงการ (สัมมนา ครั้งที่ 1)
วันที่ 3 มีนาคม พ.ศ.2566
ณ ห้องประชุมกมลทิพย์ ชั้น 2 โรงแรม เดอะ สุโกศล กรุงเทพฯ

การประชุมเพื่อชี้แจงผลการรวบรวมข้อมูลโครงการ (กลุ่มย่อย ครั้งที่ 1)
วันที่ 15 สิงหาคม – 8 กันยายน พ.ศ.2566
(จำนวน 30 กลุ่ม ครอบคลุม 50 โครงการ)

การประชุมเพื่อชี้แจงผลการจัดทำแผนพัฒนาทางหลวง (กลุ่มย่อย ครั้งที่ 2)
วันที่ 18 มกราคม – 9 กุมภาพันธ์ พ.ศ.2567
(จำนวน 30 กลุ่ม ครอบคลุม 50 โครงการ)

การประชุมปัจฉิมนิเทศโครงการ (สัมมนา ครั้งที่ 2)

การประชาสัมพันธ์โครงการ
ผ่านเว็บไซต์โครงการ Facebook
โครงการ Line Official ของโครงการ
และป้ายประชาสัมพันธ์โครงการ
ดำเนินการอย่างต่อเนื่องตั้งแต่เริ่มต้น
จนถึงสิ้นสุดการศึกษาโครงการ



ผลการดำเนินงานการมีส่วนร่วมของประชาชน

ผลการประชุมเพื่อชี้แจงผลการรวบรวมข้อมูลโครงการ
(กลุ่มย่อย ครั้งที่ 1)



ผลการดำเนินงานการมีส่วนร่วมของประชาชน

การประชุมเพื่อชี้แจงผลการรวบรวมข้อมูลโครงการ (กลุ่มย่อย ครั้งที่ 1)

จ.นครศรีธรรมราช

เมื่อวันศุกร์ที่ 1 กันยายน 2566 เวลา 09.00-16.00 น. ณ ห้องประชุมศรีปราชญ์ ชั้น 3 ศาลากลางจังหวัด นครศรีธรรมราช โดยได้รับเกียรติจากนายไตรรัตน์ ไชยรัตน์ รองผู้ว่าราชการจังหวัดนครศรีธรรมราช เป็นประธานในการเปิดการประชุม และนายอมรเทพ ภัทสุธีโกศล ผู้อำนวยการแขวงทางหลวงนครศรีธรรมราชที่ 1 กล่าวรายงานการประชุม มีผู้เข้าร่วมการประชุมทั้งสิ้น 40 หน่วยงาน (49 คน)



การประชุมเพื่อชี้แจงผลการจัดทำแผนพัฒนาทางหลวง
(กลุ่มย่อย ครั้งที่ 2)



ผลการดำเนินงานการมีส่วนร่วมของประชาชน

การประชุมเพื่อชี้แจงผลการรวบรวมข้อมูลโครงการ (กลุ่มย่อย ครั้งที่ 1)

สรุปประเด็นคำถาม ข้อคิดเห็น และข้อเสนอแนะ

ด้านวิศวกรรม

» 1

สำหรับทางเลี่ยงเมืองอำเภอทุ่งสงควรขยายแนวเส้นทางโครงการออกไปอีกอย่างน้อย 5 กิโลเมตร ไปจนถึง 7 กิโลเมตร เนื่องจากแนวเส้นทางโครงการที่ออกแบบมาในปัจจุบันนั้นค่อนข้างอยู่ใกล้เขตพื้นที่ชุมชนทุ่งสง ที่มีประชากรอยู่ค่อนข้างหนาแน่น

» 2

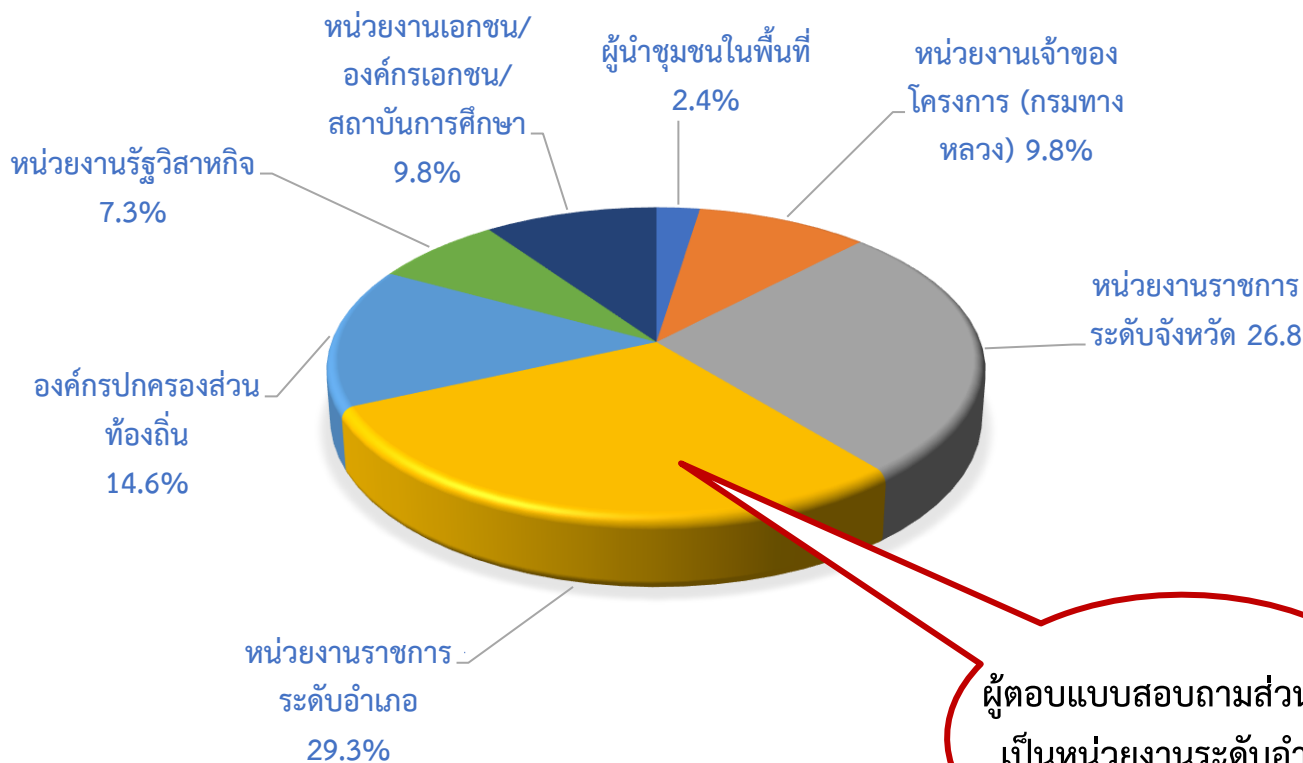
สำหรับทางเลี่ยงเมืองอำเภอร่อนพิบูลย์เสนอให้แนวเส้นทางโครงการดำเนินการตั้งแต่พื้นที่โค้งวังไทร ไปจนถึงแยกนาพู่เพื่อให้เกิดการจราจรที่สะดวกเนื่องจากบริเวณทางหลวงหมายเลข 403 มีปริมาณการจราจรค่อนข้างหนาแน่น รวมถึงรถบรรทุกมีปริมาณมาก



ผลการดำเนินงานการมีส่วนร่วมของประชาชน

การประชุมเพื่อชี้แจงผลการรวบรวมข้อมูลโครงการ (กลุ่มย่อย ครั้งที่ 1)

กลุ่มเป้าหมายที่ตอบแบบสอบถามแสดงความคิดเห็น



ผู้ตอบแบบสอบถามส่วนใหญ่เป็นหน่วยงานระดับอำเภอ ร้อยละ 29.3

จ.นครศรีธรรมราช

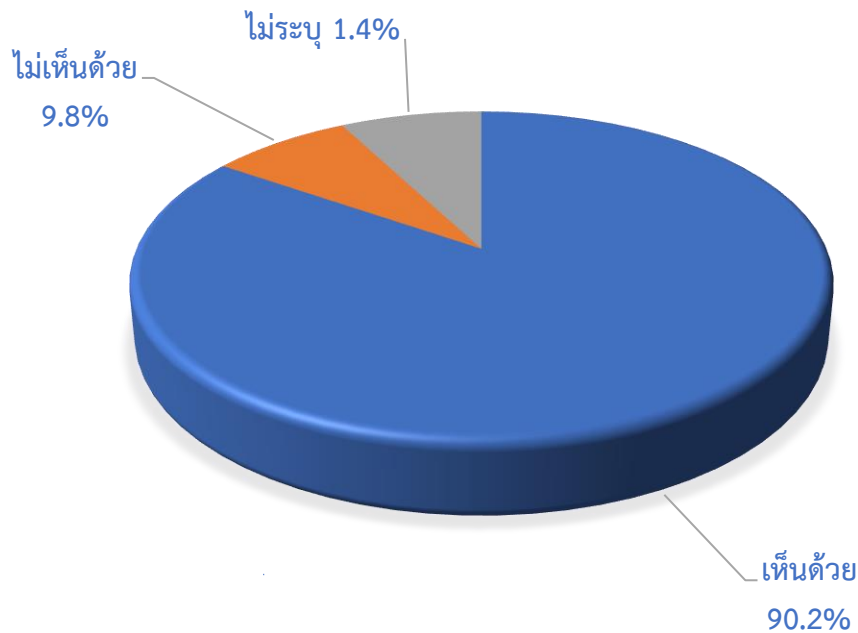
มีผู้ตอบแบบสอบถามแสดงความคิดเห็นทั้งหมด 41 คน (ผู้เข้าร่วมประชุม 49 คน) คิดเป็นร้อยละ 83.7



ผลการดำเนินงานการมีส่วนร่วมของประชาชน

การประชุมเพื่อชี้แจงผลการรวบรวมข้อมูลโครงการ (กลุ่มย่อย ครั้งที่ 1)

ความคิดเห็นต่อรูปแบบแนวเส้นทางโครงการ



จ.นครศรีธรรมราช

ความคิดเห็นต่อรูปแบบ
แนวเส้นทางโครงการ
ผู้ตอบแบบสอบถามส่วนใหญ่
เห็นด้วย ร้อยละ 90.2
ไม่เห็นด้วย ร้อยละ 9.8
ไม่ระบุ ร้อยละ 1.4



การดำเนินงานการมีส่วนร่วมของประชาชน

แผนการดำเนินงานในขั้นต่อไป

การประชุมปฐมนิเทศโครงการ (สัมมนา ครั้งที่ 1)

วันที่ 3 มีนาคม พ.ศ.2566

ณ ห้องประชุมกมลทิพย์ ชั้น 2 โรงแรม เดอะ สุโกศล กรุงเทพฯ

การประชุมเพื่อชี้แจงผลการรวบรวมข้อมูลโครงการ (กลุ่มย่อย ครั้งที่ 1)

วันที่ 15 สิงหาคม – 8 กันยายน พ.ศ.2566

(จำนวน 30 กลุ่ม ครอบคลุม 50 โครงการ)

การประชุมเพื่อชี้แจงผลการจัดทำแผนพัฒนาทางหลวง (กลุ่มย่อย ครั้งที่ 2)

วันที่ 18 มกราคม – 9 กุมภาพันธ์ พ.ศ.2567

(จำนวน 30 กลุ่ม ครอบคลุม 50 โครงการ)

การประชุมปัจฉิมนิเทศโครงการ (สัมมนา ครั้งที่ 2)



สถานที่ติดต่อและสอบถามข้อมูลเพิ่มเติม

กรมทางหลวง



สำนักแผนงาน กรมทางหลวง

ถนนศรีอยุธยา แขวงทุ่งพญาไท

เขตราชเทวี กรุงเทพฯ 10400

โทรศัพท์ : 0 2354 6668 – 75 ต่อ 23797

โทรสาร : 0 2354 6593



บริษัท เอ็ม เอ เอ คอนซัลแตนท์ จำกัด

221/1 ซอยประชาชื่น 37 ถนนประชาชื่น แขวงวงศ์สว่าง

เขตบางซื่อ กรุงเทพมหานคร 10800

โทรศัพท์ : 0 2975 9300 โทรสาร : 0 2975 9311

ผู้ประสานงานด้านวิศวกรรม : คุณณัฐ บัวแย้ม



บริษัท ซิตี แพลน โพรเฟสชันนอล จำกัด

1199 ชั้น 15 อาคารปิยวรรณ ถนนพหลโยธิน แขวงพญาไท

เขตพญาไท กรุงเทพมหานคร 10400

โทรศัพท์ : 0 2617 0522 โทรสาร : 0 2617 0524

ผู้ประสานงานด้านวิศวกรรม : นายวันเฉลิม ดวงกันยา



บริษัท ธรรมชาติ คอนซัลแตนท์ จำกัด

288/172 ถนนสายไหม แขวงสายไหม เขตสายไหม กรุงเทพฯ 10220

โทรศัพท์ : 0 2003 5230 ต่อ 102 หรือ 203

ผู้ประสานงานด้านสิ่งแวดล้อม : คุณนิตยา บัวงาม

ผู้ประสานงานด้านการมีส่วนร่วมของประชาชน : คุณจิรพร หายทุกข์



ช่วงรับฟังความคิดเห็น

