



# การประชุมเพื่อชี้แจงผลการจัดทำแผนพัฒนาทางหลวง (กลุ่มย่อย ครั้งที่ 2)

## โครงการการศึกษาจัดทำแผนพัฒนาทางเลี่ยงเมือง เพื่อแก้ไขปัญหาจราจรบริเวณเขตเมืองในภูมิภาค

วันพฤหัสบดีที่ 18 มกราคม 2567 เวลา 09.00 - 16.00 น.

ณ ห้องประชุมภูผา ชั้น 2 ศาลากลางจังหวัดพังงา





# กลุ่มบริษัทที่ปรึกษา



สัญญาจ้างเลขที่ : สผ. 03/2566  
ลงวันที่ : 14 ธันวาคม 2565  
ระยะเวลาการปฏิบัติงาน : 15 ธ.ค. 65 – 8 มี.ค. 67  
รวม : 15 เดือน



บริษัท เอ็ม เอ อี คอนซัลแตนท์ จำกัด



บริษัท ซิตี้ แพลน โพรเฟสชันนอล จำกัด



บริษัท ธรรมชาติ คอนซัลแตนท์ จำกัด



# ความเป็นมาของโครงการ



**โครงข่ายทางหลวง**ในปัจจุบันที่มีระยะทางกว่า 53,000 กม. **ทั่วประเทศ** ต้องรองรับปริมาณจราจรที่เพิ่มสูงขึ้น ซึ่งบางเส้นทางที่ตัดผ่านพื้นที่ชุมชนและเขตเมือง มีการพัฒนาทางหลวงจนเต็มความกว้างของเขตทางแล้ว ทำให้ไม่สามารถก่อสร้างเพิ่มช่องจราจรเพื่อรองรับความต้องการในการเดินทางที่มากขึ้นได้อีก ไม่เหมาะสมกับสภาพที่เกิดขึ้นในปัจจุบัน

**กรมทางหลวง**จึงจำเป็นต้องมีการศึกษาพิจารณา **วางแผนพัฒนาก่อสร้างโครงข่ายทางเลี้ยวเมือง**ในพื้นที่ชุมชนและเขตเมืองหลักๆ เป็นการเสริมประสิทธิภาพของโครงข่ายทางหลวงให้สมบูรณ์ เพิ่มความปลอดภัยในการเดินทาง และยกระดับคุณภาพชีวิตของประชาชน



## การศึกษาจัดทำแผนพัฒนาทางเลี้ยวเมืองในระยะ 20 ปีข้างหน้า



ส่วนที่ 1 **ศึกษาความเหมาะสมเบื้องต้น** ทางด้านเศรษฐกิจ วิศวกรรม และตรวจสอบผลกระทบสิ่งแวดล้อมของโครงการก่อสร้างทางเลี้ยวเมืองในอนาคตที่มีศักยภาพโดยพิจารณาปัญหาการจราจร แนวโน้มการพัฒนาทางด้านเศรษฐกิจและสังคม แนวโน้มการพัฒนาเมือง บูรณาการร่วมกับการวางผังเมือง หน่วยงานในท้องถิ่นและชุมชน



ส่วนที่ 2 **วิเคราะห์ความคุ้มค่า และจัดลำดับความสำคัญ** ของโครงการเพื่อจัดทำแผนพัฒนาทางเลี้ยวเมืองทั้งในระยะสั้น ระยะกลาง ระยะยาว





# วัตถุประสงค์ของโครงการ

1. เพื่อให้ทราบถึง**หลักเกณฑ์ในการคัดเลือกพื้นที่โครงการที่เหมาะสม** และมี**ศักยภาพในการพัฒนา**เป็นโครงข่ายทางเลี้ยวเมือง
2. เพื่อให้ทราบถึง**ความเหมาะสมเบื้องต้นทางด้านเศรษฐกิจ วิศวกรรม และผลกระทบด้านสิ่งแวดล้อม** ของโครงการพัฒนาทางเลี้ยวเมือง
3. เพื่อให้ทราบถึง**แนวทางการจัดทำแผนพัฒนาโครงข่ายทางเลี้ยวเมือง** เพื่อแก้ไขปัญหาจราจรในช่วง ระยะสั้น ระยะกลาง และระยะยาว



## 1. ประชาสัมพันธ์

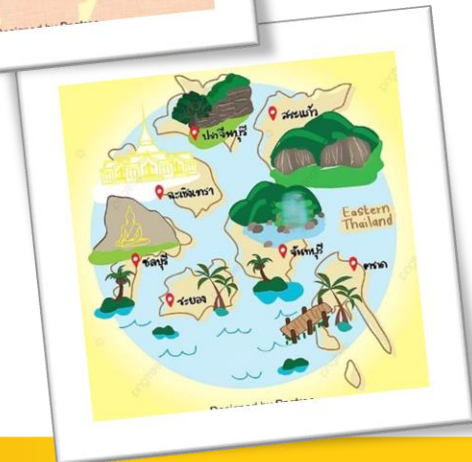
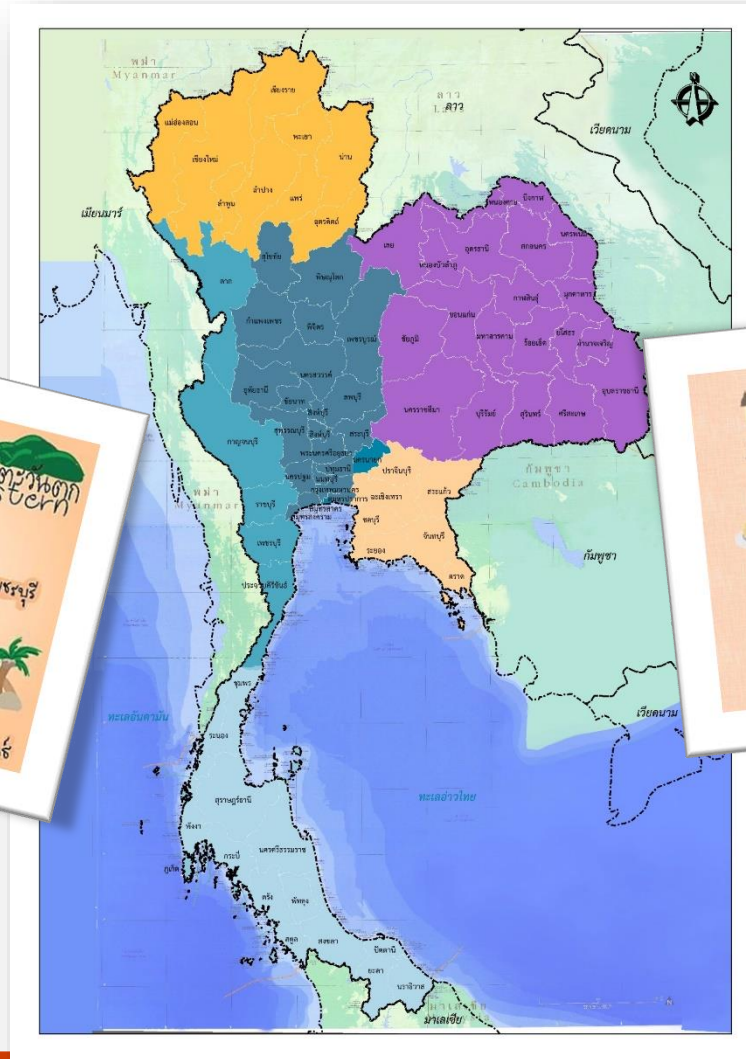
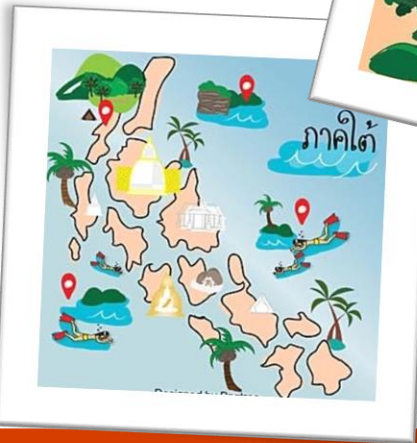
- เพื่อนำเสนอผลการกำหนดแนวเส้นทางโครงการที่เหมาะสมเบื้องต้น ผลการศึกษาด้านเศรษฐกิจและสังคม ผลการศึกษาด้านการจราจรและขนส่ง ผลการศึกษาด้านสิ่งแวดล้อม และผลการดำเนินงานด้านการมีส่วนร่วมของประชาชนที่ผ่านมา



## 2. รับฟังความคิดเห็น

- เพื่อรับฟังความคิดเห็นและข้อเสนอแนะจากกลุ่มเป้าหมายที่มีต่อโครงการมาใช้ประกอบการปรับปรุงโครงการ เพื่อให้มีความเหมาะสมสอดคล้องกับความต้องการของประชาชนในพื้นที่

## การศึกษาครอบคลุมพื้นที่ทุกจังหวัดของประเทศไทย







## คัดกรอง Long List โครงการ

1. พื้นที่อำเภอ 878 แห่ง  
ทั่วประเทศ

### ด้านสังคมและเศรษฐกิจ

- สอดคล้องแผนและยุทธศาสตร์ต่าง ๆ
- ความต้องการหรือข้อเสนอแนะของพื้นที่
- ผลกระทบฉันทวม
- ความหนาแน่นประชากร

### ความสำคัญและลักษณะทางกายภาพ

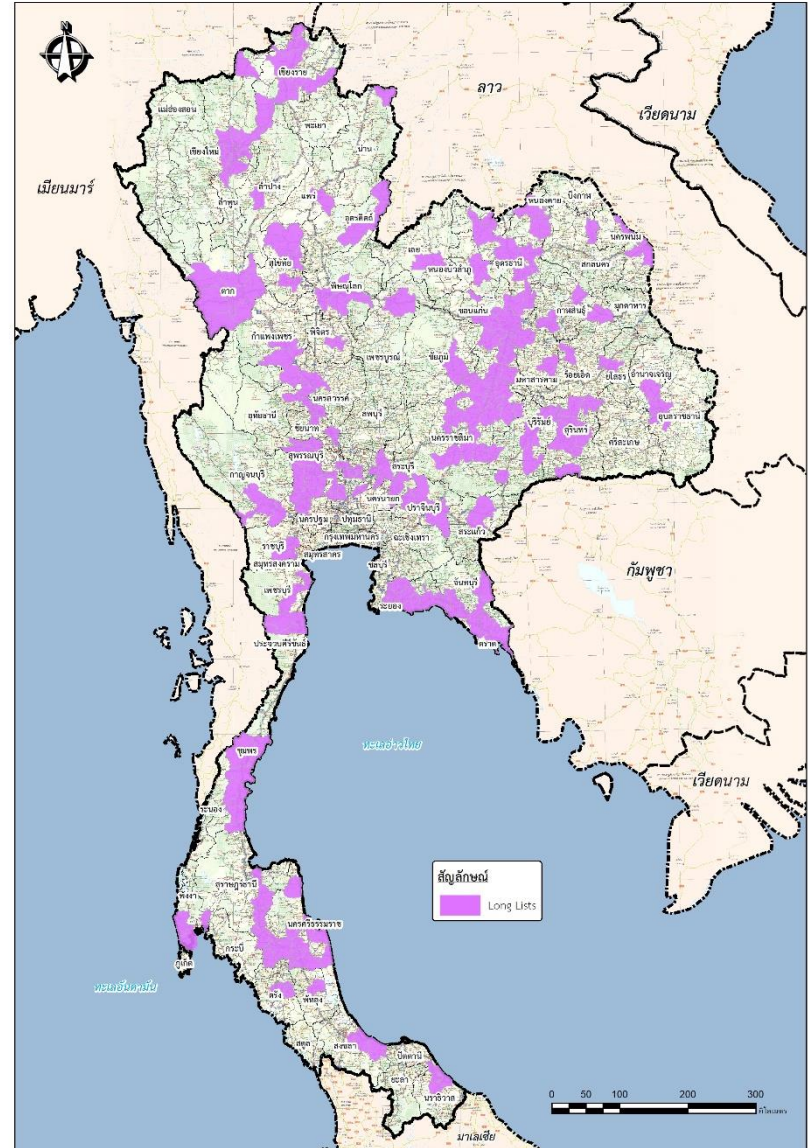
- เชื่อมโยงไปสู่พื้นที่สำคัญต่าง ๆ
- มีความพร้อมด้านผังเมือง
- ข้อจำกัดด้านเขตทาง

### ด้านขนส่งและจราจร

- ความหนาแน่นของปริมาณจราจร
- สัดส่วนรถบรรทุก
- การเกิดอุบัติเหตุ

2. พื้นที่ตามแผนพัฒนา  
ทางหลวง

200 พื้นที่ศึกษา



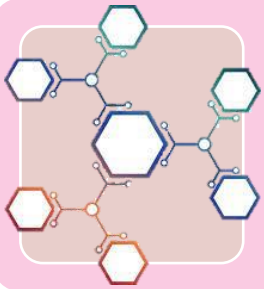


## คัดกรอง Short List โครงการ



### ด้านความสอดคล้องกับยุทธศาสตร์ นโยบาย และแผนงาน

- การสอดคล้องกับยุทธศาสตร์ระหว่างประเทศ
- ยุทธศาสตร์ชาติ 20 ปี
- แผนพัฒนาเศรษฐกิจและสังคมแห่งชาติ ฉบับที่ 13
- ยุทธศาสตร์ด้านโลจิสติกส์



### ด้านกายภาพและการเชื่อมโยง

- ลำดับชั้นของทางหลวง
- บทบาทการเชื่อมโยงแหล่งเศรษฐกิจและการท่องเที่ยว
- ข้อจำกัดความกว้างเขตทางในเมือง



### ด้านการขนส่งและจราจร

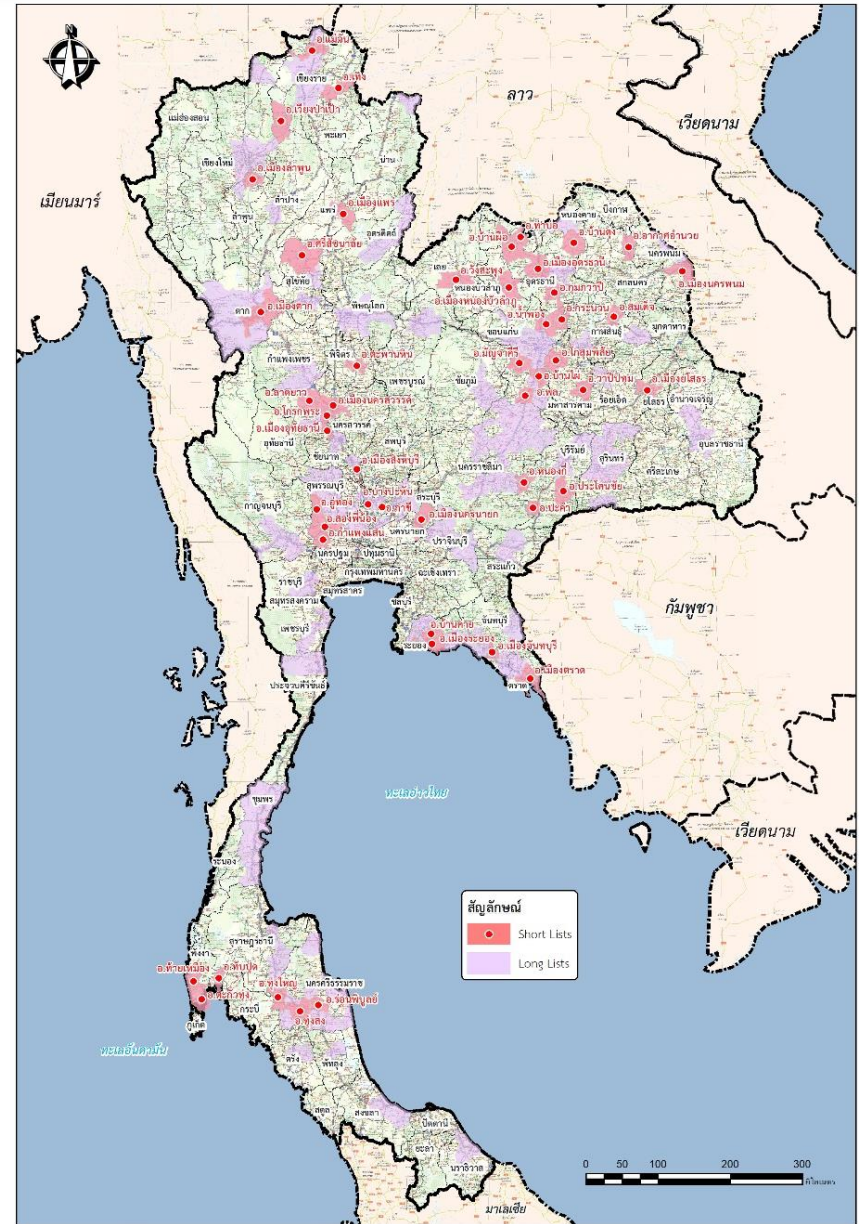
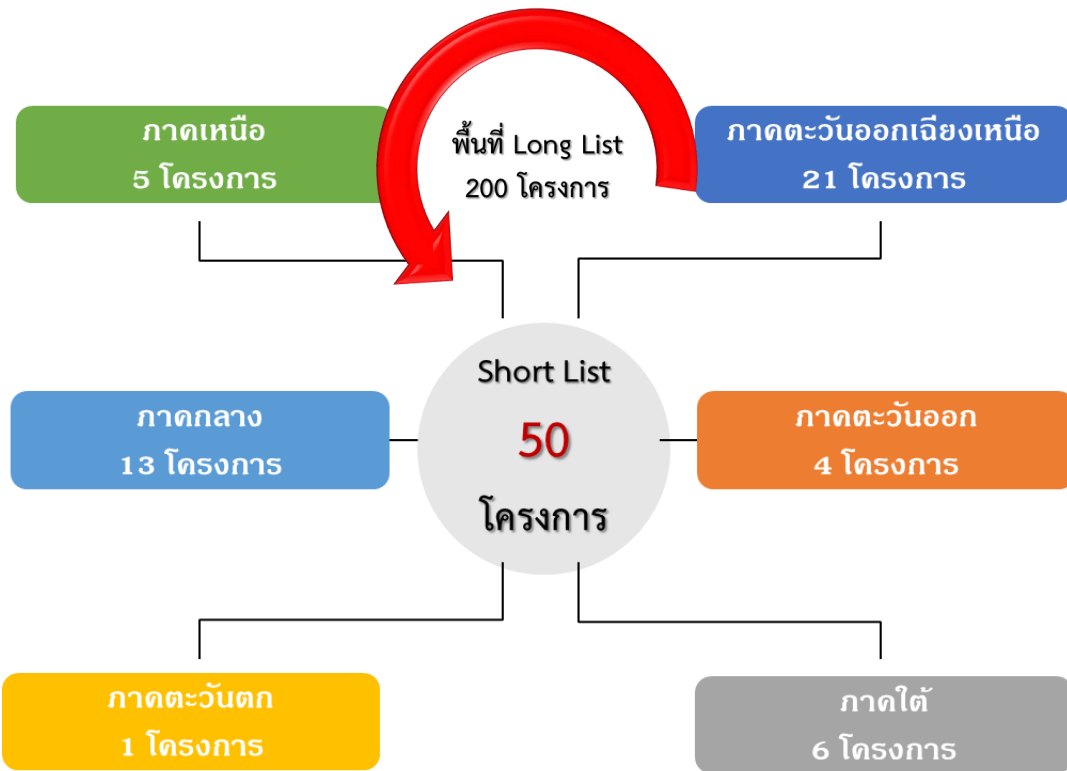
- ความหนาแน่นของปริมาณจราจร
- สัดส่วนรถบรรทุกขนาดใหญ่
- สถิติการเกิดอุบัติเหตุ



# การพิจารณาคัดเลือกพื้นที่โครงการ



## พื้นที่ Short List 50 โครงการ



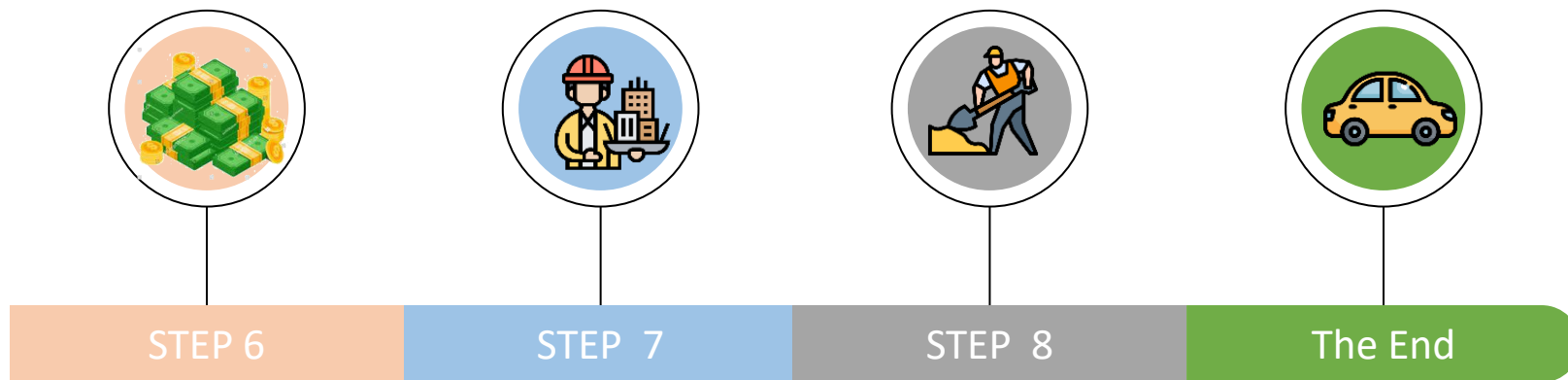
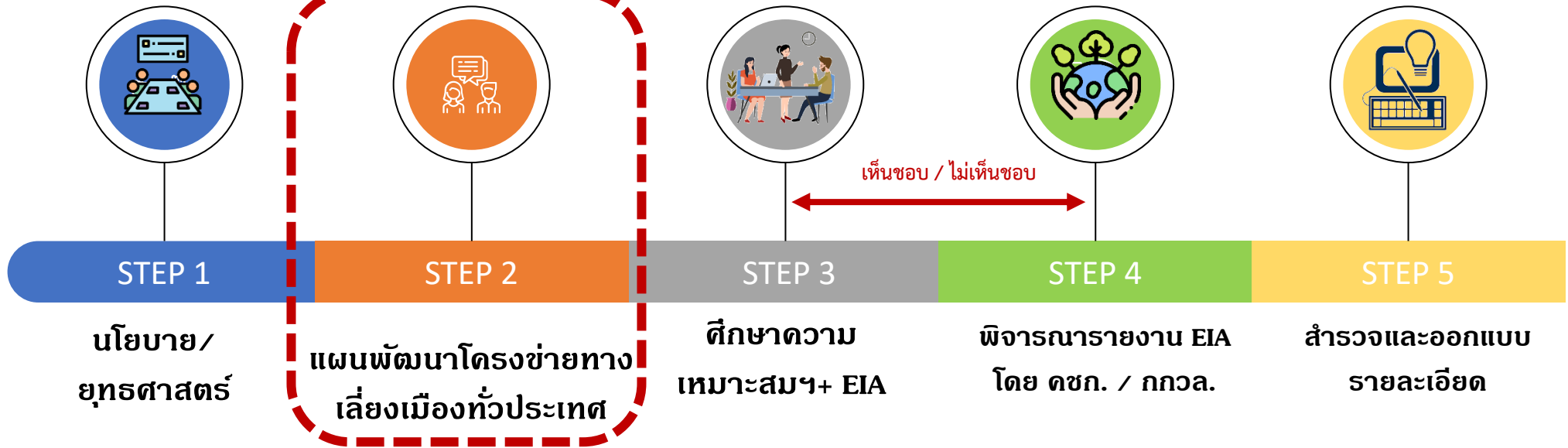
การประชุมเพื่อชี้แจงผลการจัดทำแผนพัฒนาทางหลวง (กลุ่มย่อย ครั้งที่ 2)





# ขั้นตอนการพัฒนาโครงการ

## สถานะปัจจุบัน





# การศึกษาด้านจราจร และขนส่ง





## แผนพัฒนาทางเลียงเมืองฯ พื้นที่จังหวัดพังงา



01

ทางเลียงเมือง อำเภอตะกั่วทุ่ง

ทางเลียงเมือง อำเภอทับปุด

02

03

ทางเลียงเมือง อำเภอท้ายเหมือง





## งานด้านวิศวกรรมจราจรและขนส่ง





## แผนพัฒนาทางเลียงเมืองฯ พื้นที่ศึกษาทางเลียงเมือง อำเภอตะกั่วทุ่ง จังหวัดพังงา

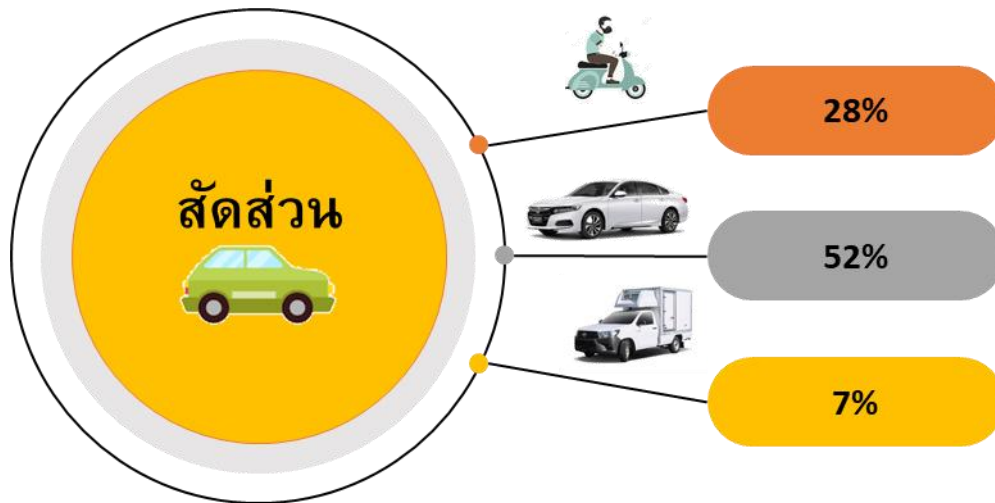




# การศึกษาด้านการจราจรและขนส่ง

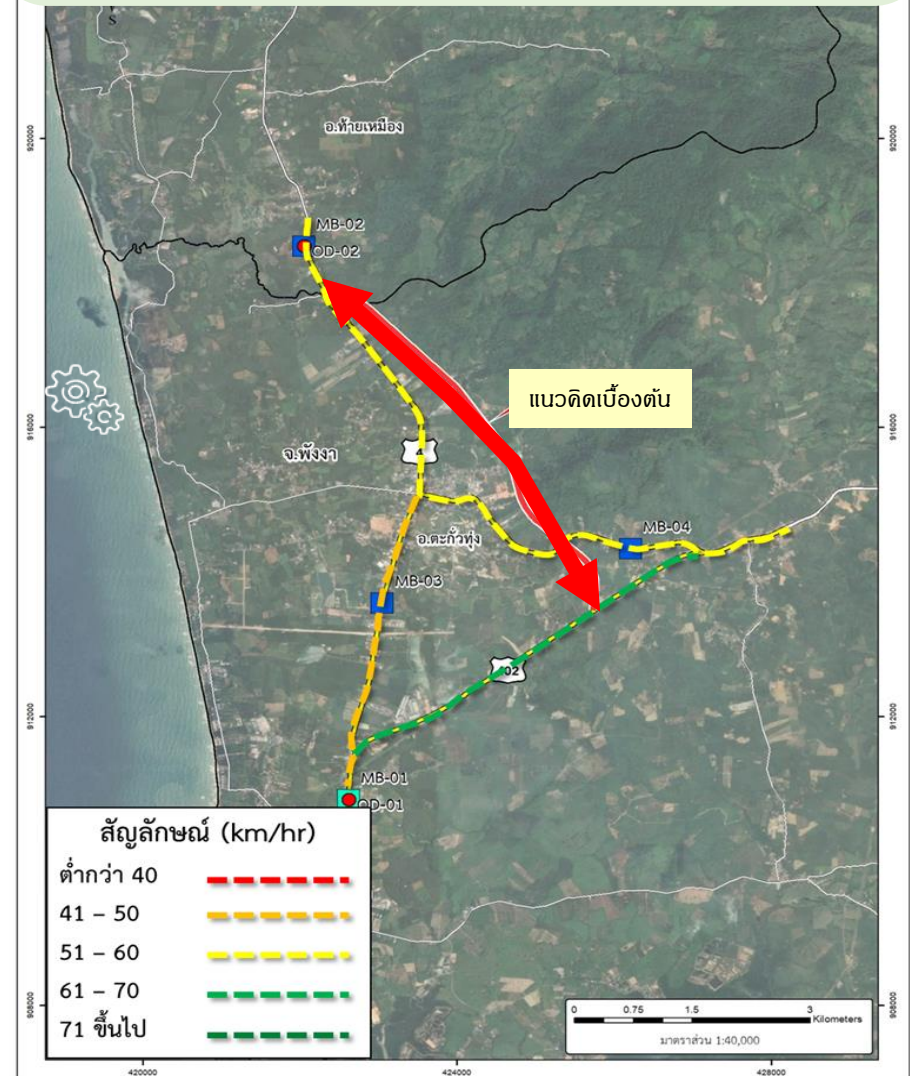
## ผลการสำรวจข้อมูลด้านจราจรและขนส่ง

### สัดส่วนยานพาหนะ



รถขนาดใหญ่ 5.87%

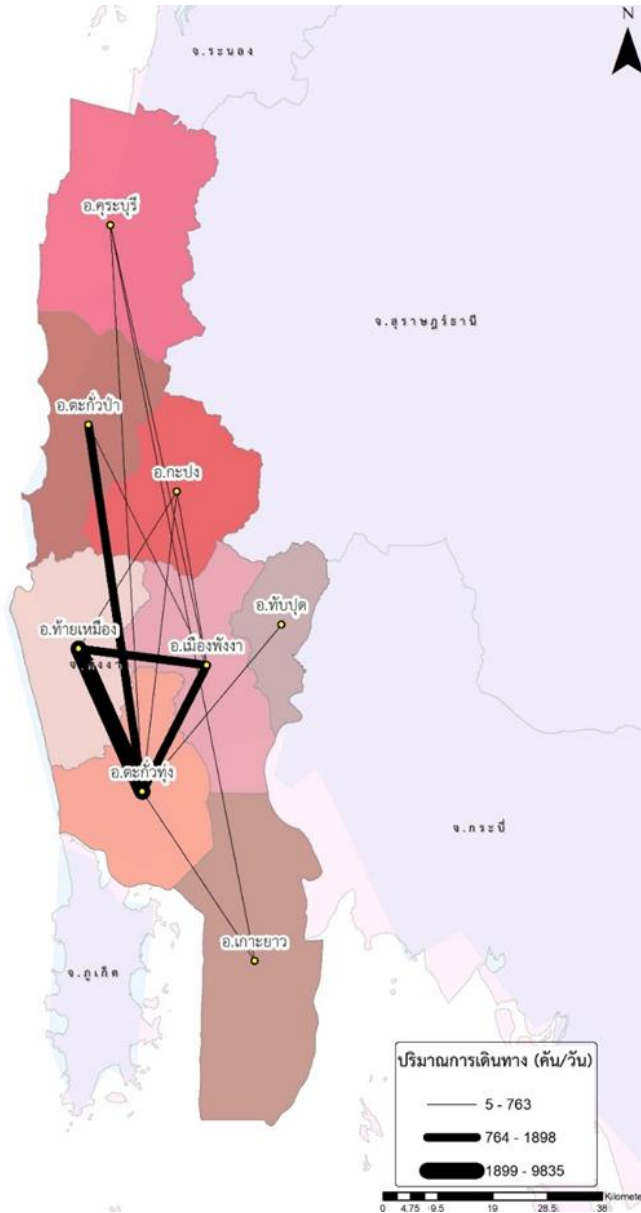
### ผลการสำรวจความเร็วในการเดินทาง







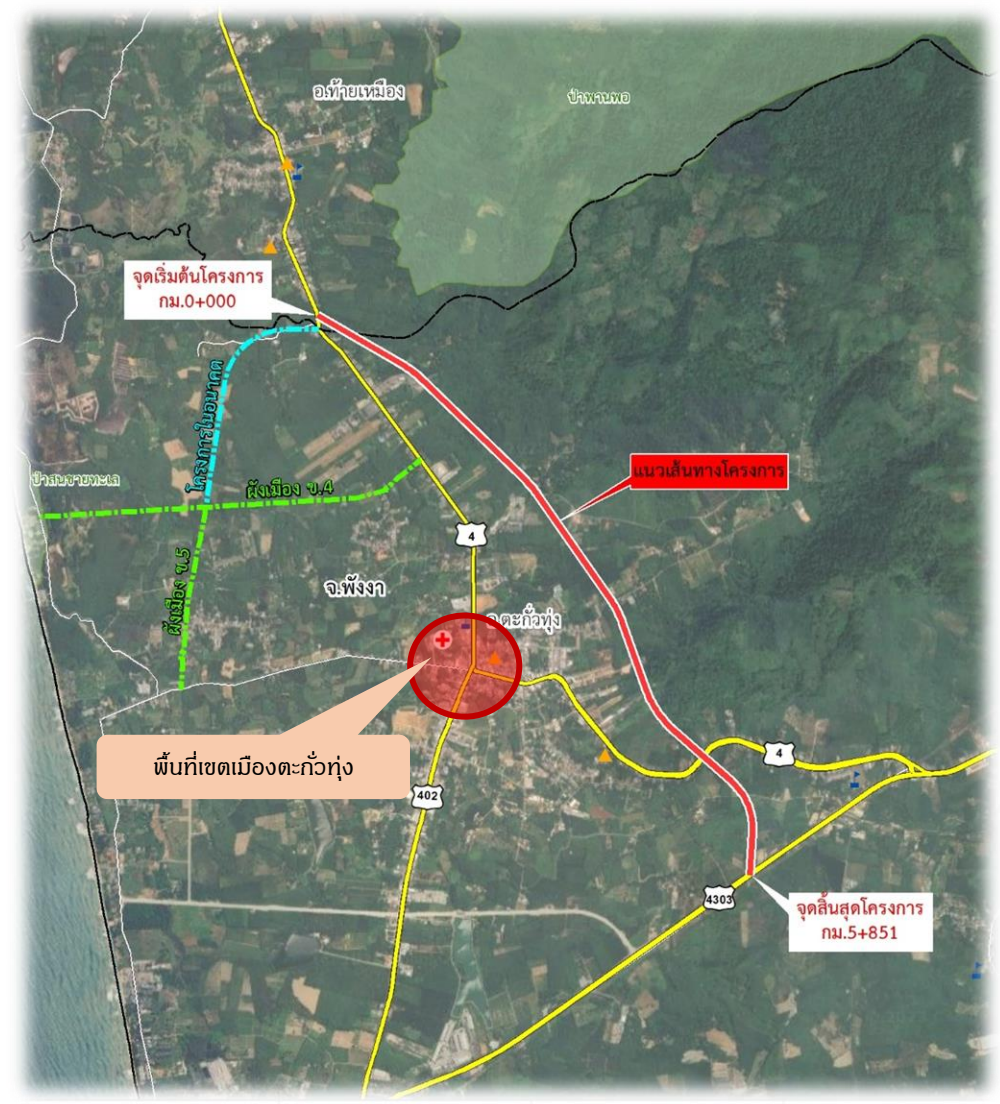
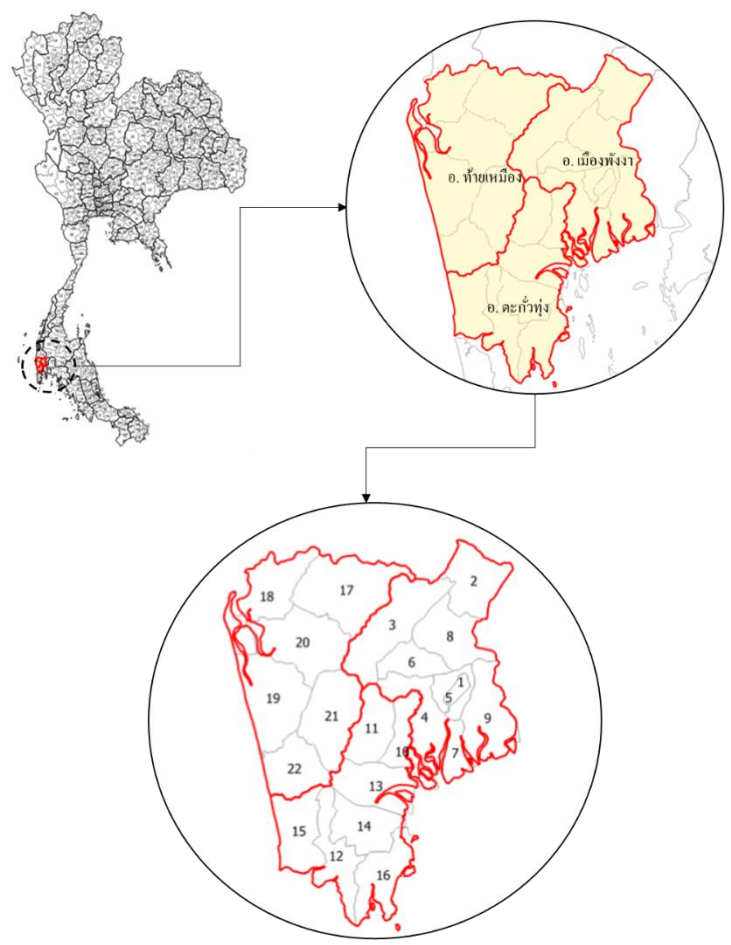
## ผลการสำรวจข้อมูลด้านจราจรและขนส่ง



### ผลการวิเคราะห์ข้อมูลจุดต้นทาง-ปลายทางของผู้ใช้รถ

ปริมาณการเดินทางส่วนมากอยู่ในแนวเหนือ-ใต้ บนทางหลวงหมายเลข 4 และ 402 ตำบลโคกกลอย อำเภอตะกั่วทุ่ง เป็นทางแยกที่กระจายการเดินทางไปได้หลายพื้นที่ในภาคใต้ โดยเฉพาะทิศเหนือของพื้นที่ที่สามารถเชื่อมต่อการเดินทางกับจังหวัดระนอง มีปริมาณการเดินทางที่หนาแน่น พื้นที่ที่จังหวัดพังงามีสถานที่ท่องเที่ยวที่สำคัญระดับประเทศอยู่หลายแห่ง ทำให้การเดินทางที่ผ่านตำบลโคกกลอย อำเภอตะกั่วทุ่ง มีปริมาณจราจรคับคั่งในช่วงฤดูท่องเที่ยว

## แนวเส้นทางโครงการเบื้องต้น



การคาดการณ์ปริมาณจราจรในอนาคต



## แผนพัฒนาทางเลียงเมืองฯ พื้นที่ศึกษาทางเลียงเมือง อำเภอทับปุด จังหวัดพังงา



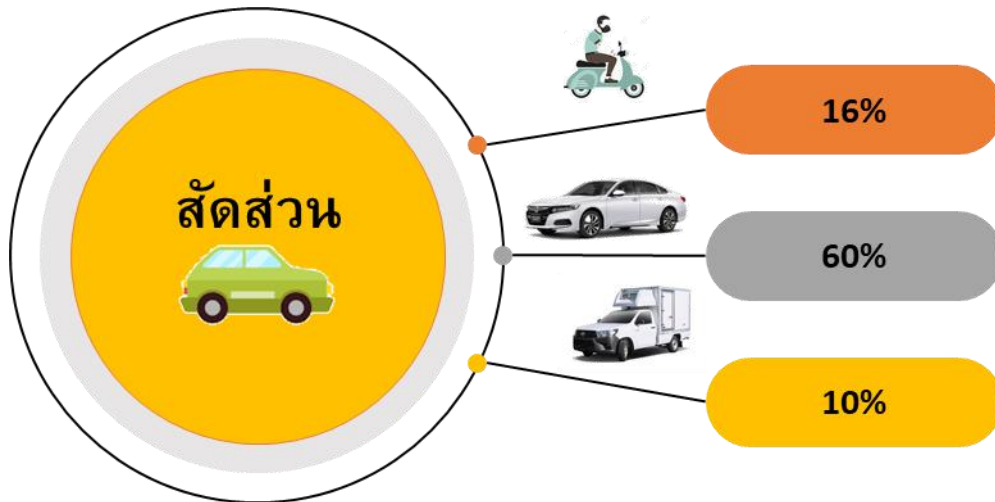




# การศึกษาด้านการจราจรและขนส่ง

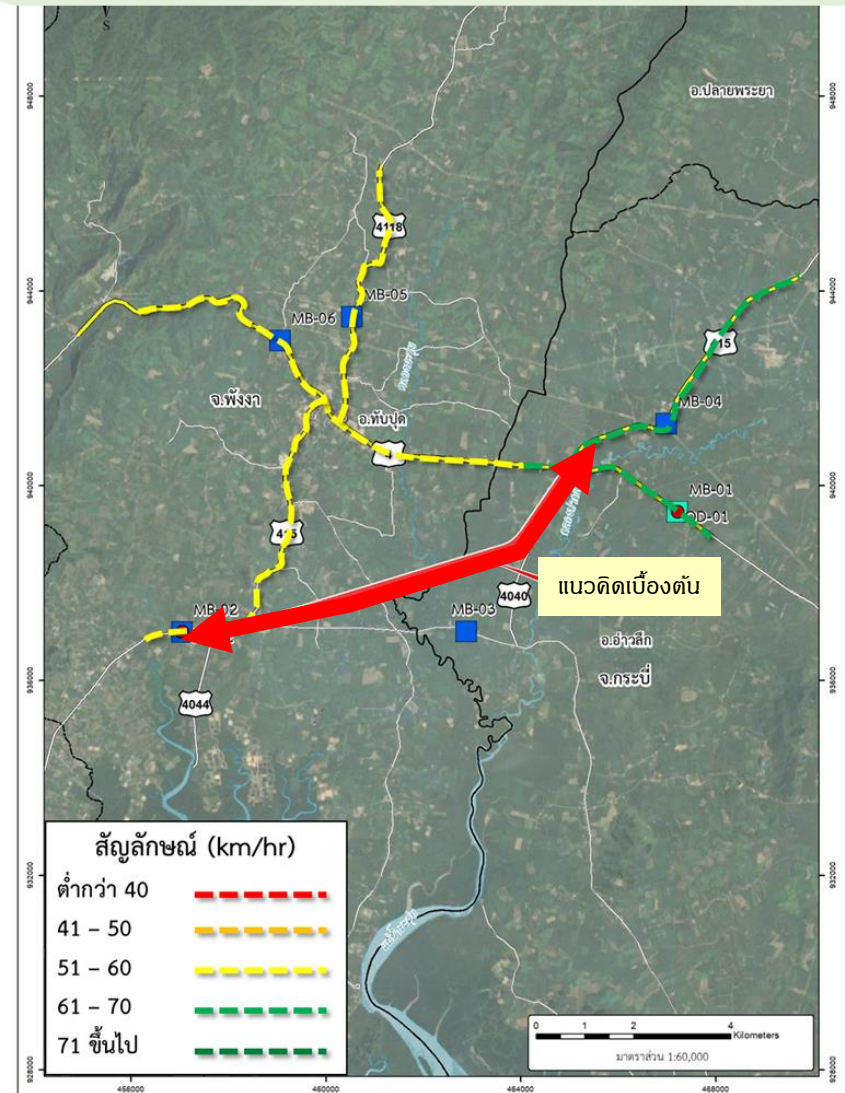
## ผลการสำรวจข้อมูลด้านจราจรและขนส่ง

### สัดส่วนยานพาหนะ



รถขนาดใหญ่ 8.38%

### ผลการสำรวจความเร็วในการเดินทาง

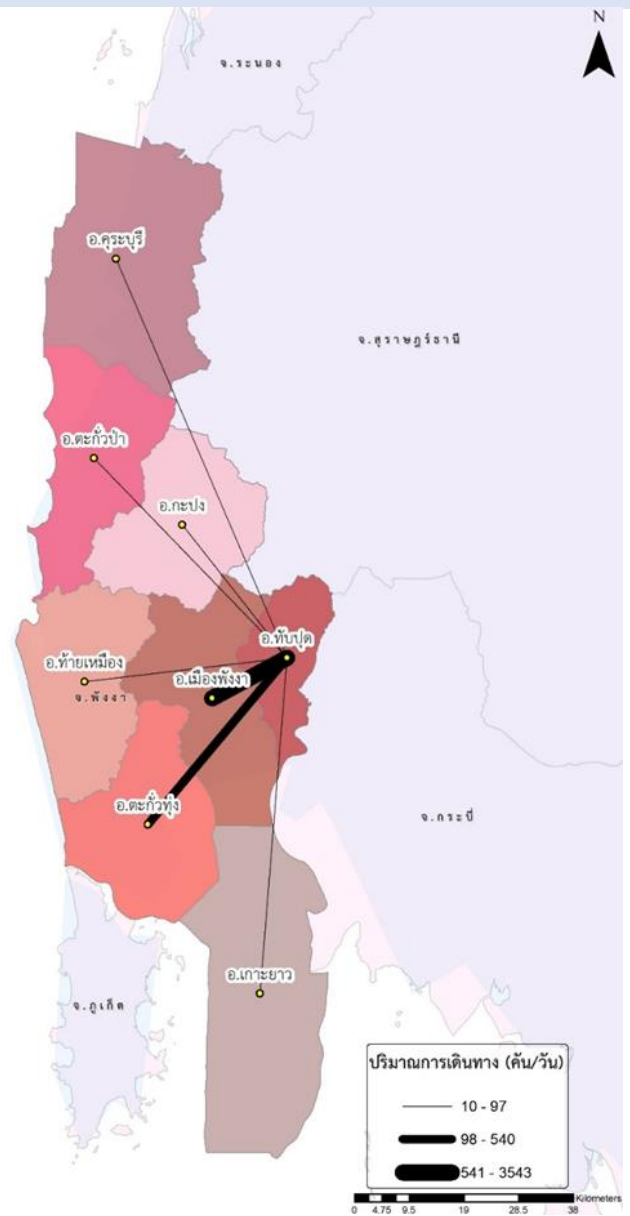




## ผลการสำรวจข้อมูลด้านจราจรและขนส่ง

### ผลการวิเคราะห์ข้อมูลจุดต้นทาง-ปลายทางของผู้ใช้รถ

ปริมาณการเดินทางส่วนมากอยู่ในทิศตะวันออก-ตะวันตกบนทางหลวงหมายเลข 4 และ 4311 ซึ่งเป็นส่วนหนึ่งของเส้นทางที่เชื่อมโยงระหว่างจังหวัดกระบี่และจังหวัดพังงา อีกทั้งยังเป็นส่วนสำคัญของเส้นทางที่เชื่อมกับจังหวัดสุราษฎร์ธานี ทำให้ปริมาณการเดินทางที่ผ่านทับปุด รองรับการท่องเที่ยวในพื้นที่ และกระจายการเดินทางไปสู่พื้นที่ท่องเที่ยวในจังหวัดใกล้เคียง











## แผนพัฒนาทางเลียงเมืองฯ พื้นที่ศึกษาทางเลียงเมือง อำเภอท้ายเหมือง จังหวัดพังงา

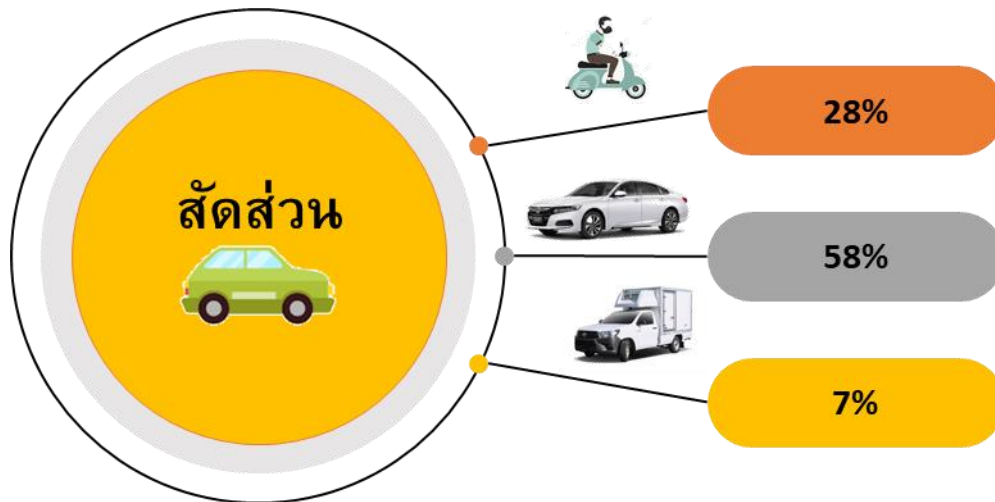




# การศึกษาด้านการจราจรและขนส่ง

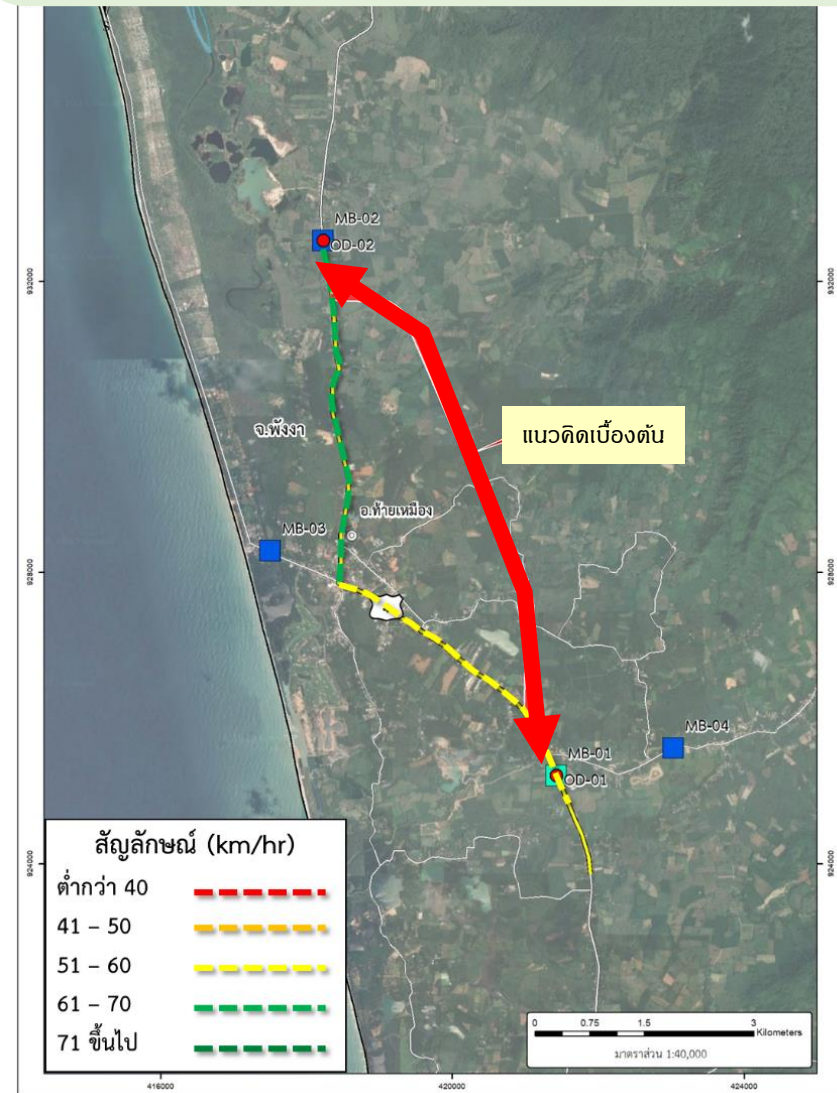
## ผลการสำรวจข้อมูลด้านจราจรและขนส่ง

### สัดส่วนยานพาหนะ



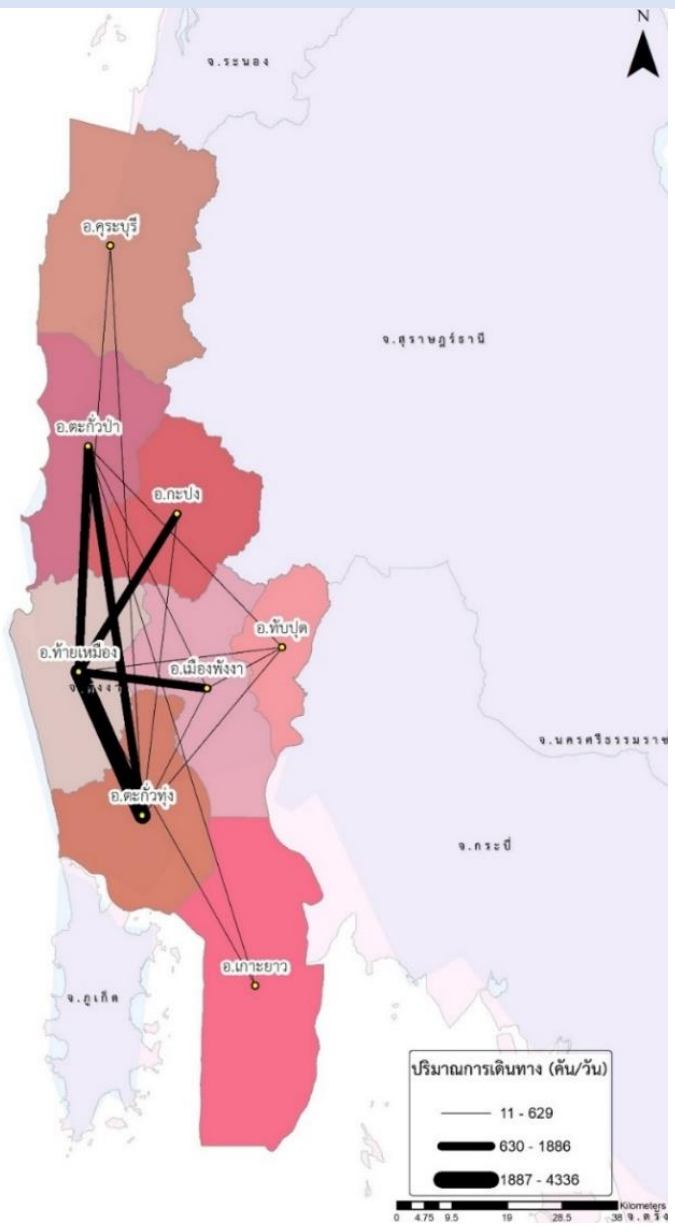
รถขนาดใหญ่ 1.60%

### ผลการสำรวจความเร็วในการเดินทาง





## ผลการสำรวจข้อมูลด้านจราจรและขนส่ง



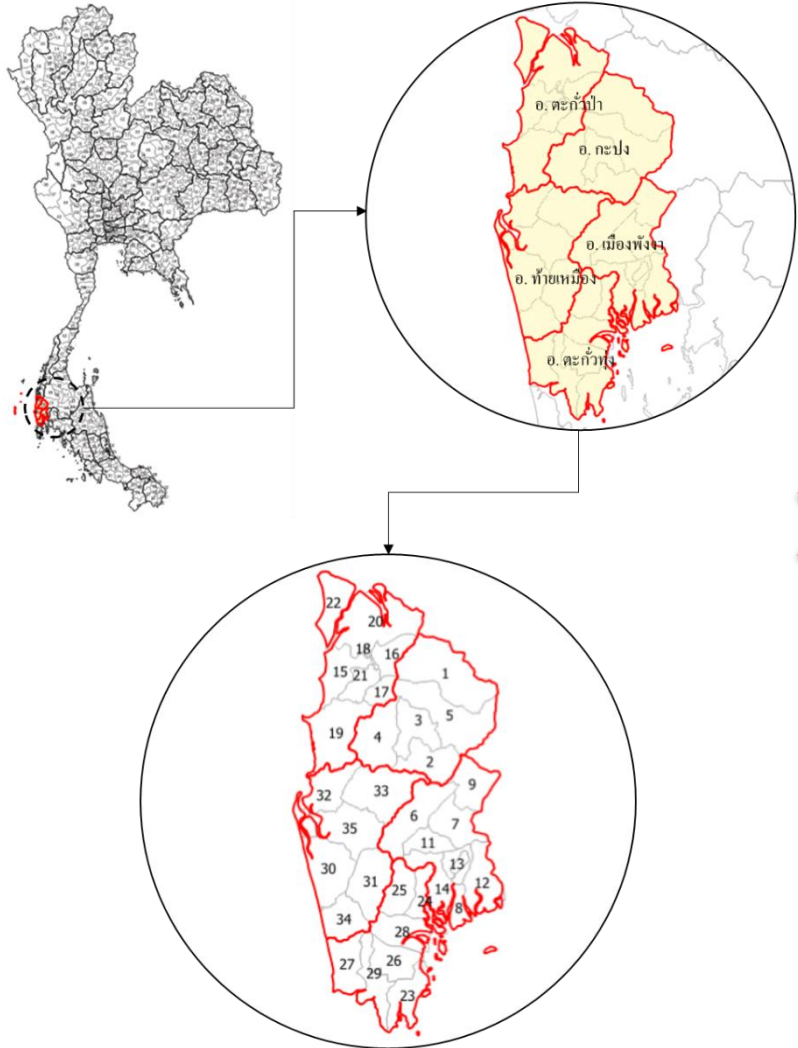
### ผลการวิเคราะห์ข้อมูลจุดต้นทาง-ปลายทางของผู้ใช้รถ

ปริมาณการเดินทางส่วนมากอยู่ในทิศเหนือ-ใต้บนทางหลวงหมายเลข 4 ซึ่งอำเภอท้ายเหมืองเป็นทางผ่านที่เดินทางไปได้หลายพื้นที่ในภาคใต้ โดยเฉพาะทิศเหนือของพื้นที่ที่สามารถเชื่อมต่อการเดินทางกับอำเภอตะกั่วป่า และอำเภอดูชะบุรี จังหวัดพังงา ที่มีสถานที่ท่องเที่ยวที่สำคัญระดับประเทศอยู่หลายแห่ง ซึ่งปริมาณการเดินทางของพื้นที่จะมีความสัมพันธ์และสอดคล้องกับตำบลโคกกลอย อำเภอตะกั่วทุ่ง





## แนวเส้นทางโครงการเบื้องต้น



การคาดการณ์ปริมาณจราจรในอนาคต



# การศึกษาด้านวิศวกรรมงานทาง

● กรุงเทพมหานคร  
และปริมณฑล



บริษัท เอ็ม เอ อี คอนซัลแตนท์ จำกัด

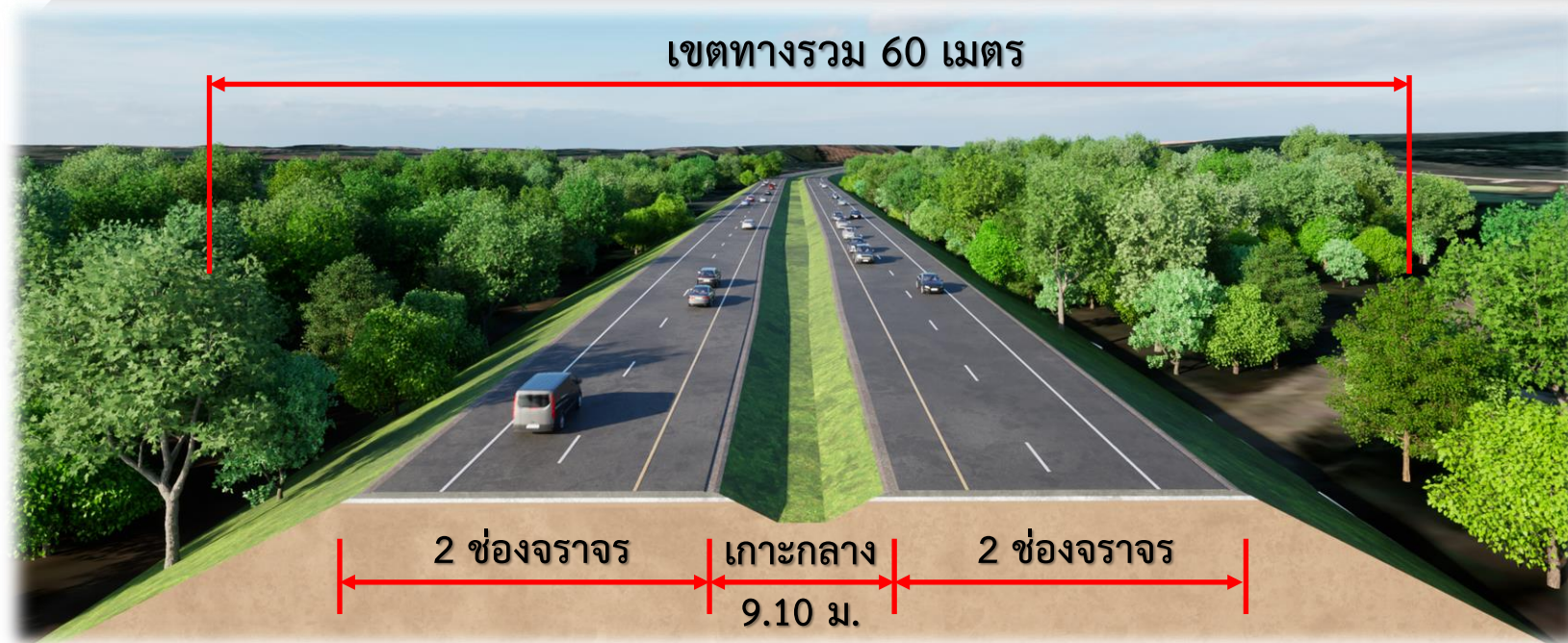


บริษัท ซิตี้ แพลน โพรเฟสชันนอล จำกัด

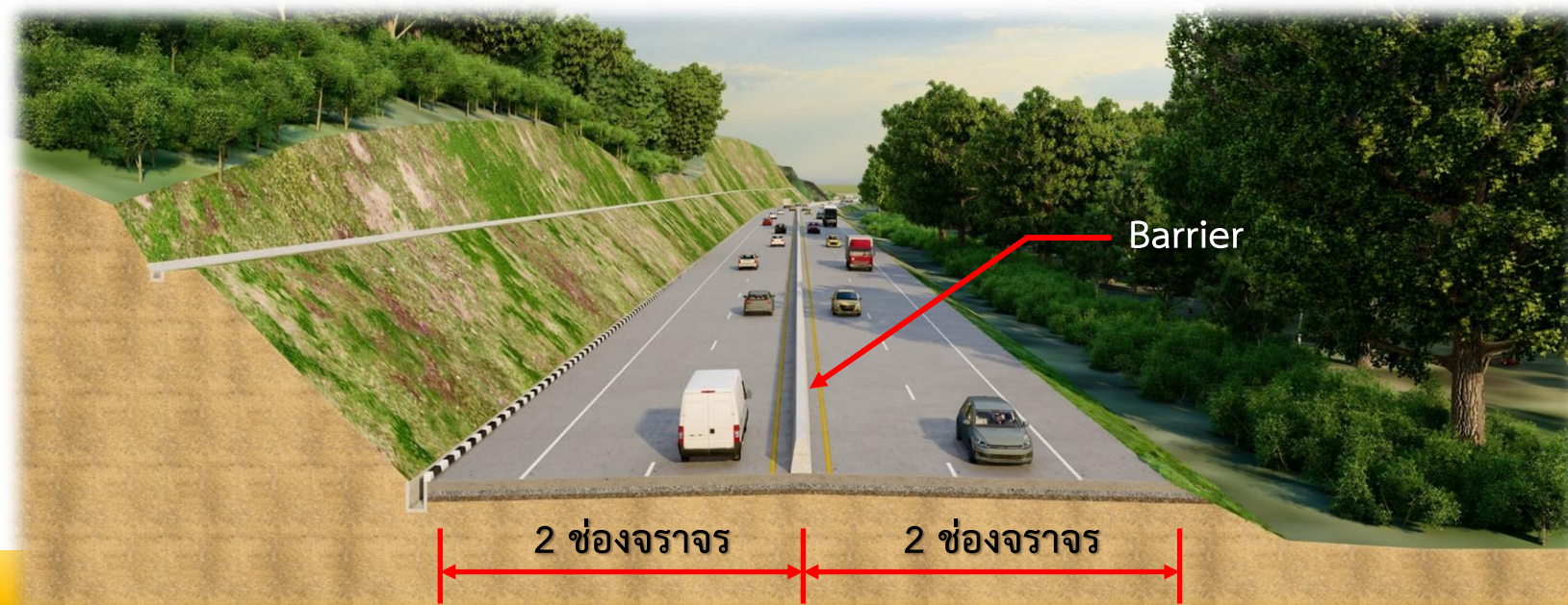


บริษัท เอสเอ็มซี คอนซัลแตนท์ จำกัด





รูปตัดถนนทั่วไป



รูปตัดถนน บริเวณพื้นที่ภูเขา



## จุดตัดทางหลวงสายหลัก



## จุดตัดทางหลวงสายรอง





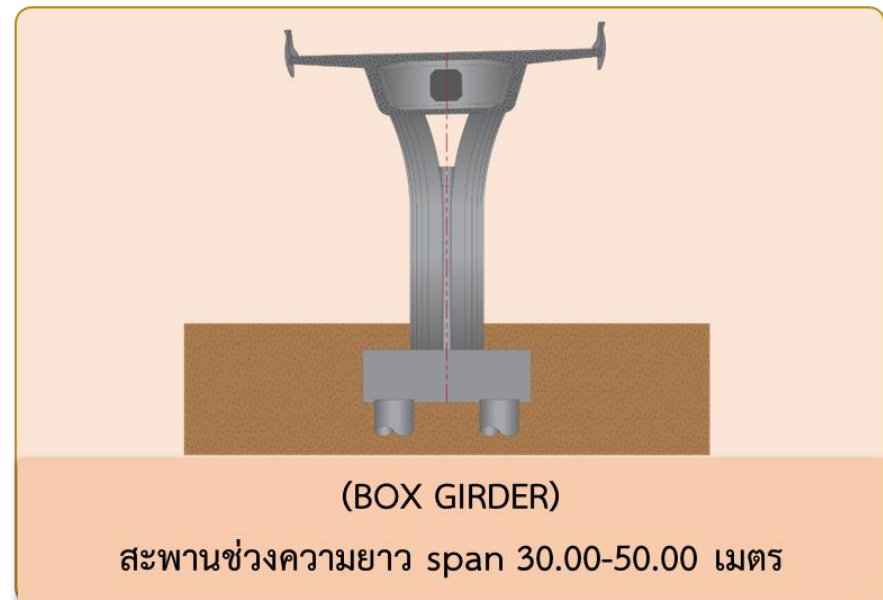
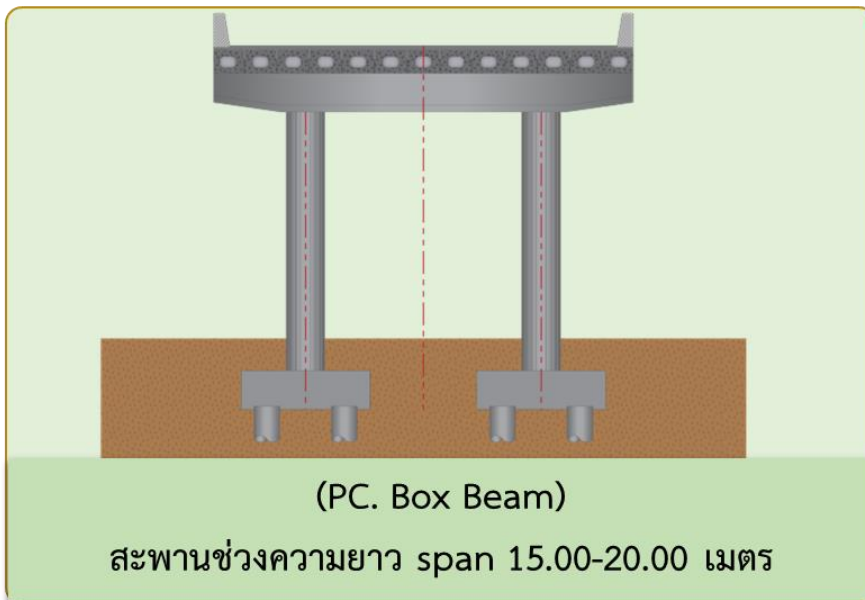
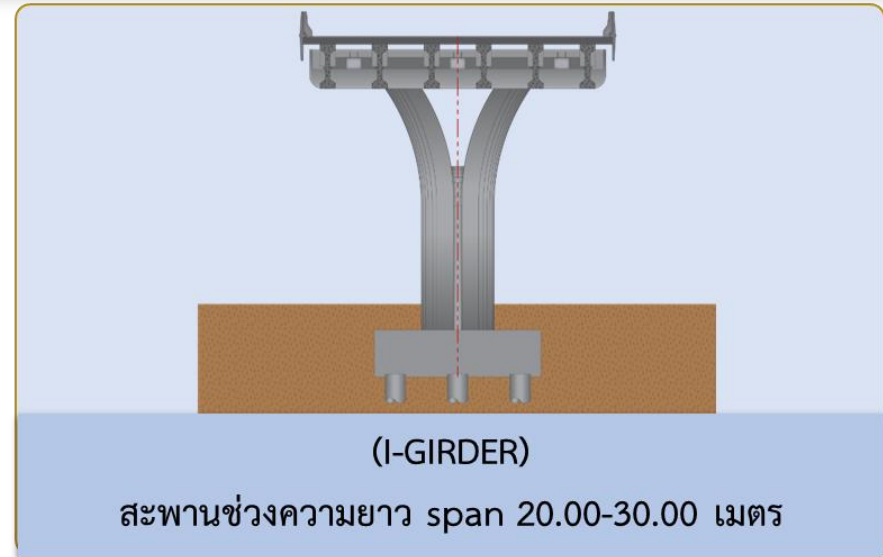
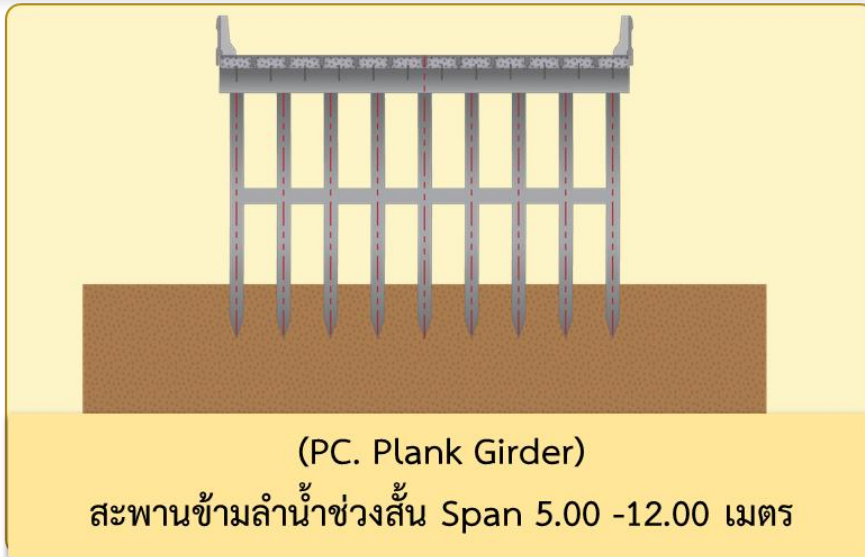


พิจารณาเป็นรูปแบบทางลอดทั้งหมด  
เพื่อความปลอดภัยต่อผู้ใช้ทาง และสามารถ  
ทำความเร็วได้อย่างต่อเนื่อง

- ช่องลอดขนาด 3.5 เมตร
- ช่องลอดขนาด 5.5 เมตร



# งานออกแบบเบื้องต้นด้านงานโครงสร้างสะพาน อาคารระบายน้ำและโครงสร้างอื่น ๆ





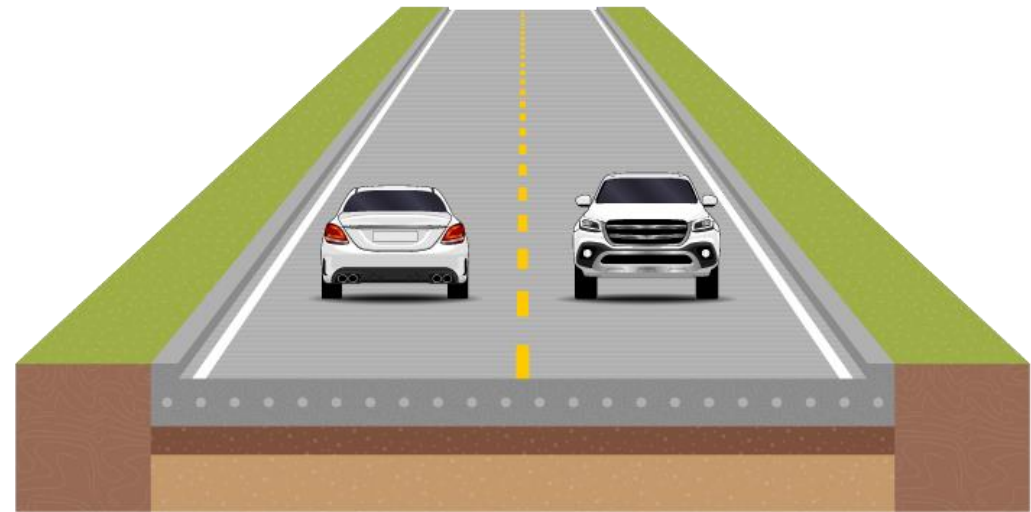


# งานออกแบบเบื้องต้นด้านปฐพีวิศวกรรม

- รูปแบบคันทาง พิจารณาจากข้อมูลสภาพภูมิประเทศ สภาพธรณีวิทยาและแหล่งวัสดุ
- รูปแบบโครงสร้างชั้นทาง พิจารณาจาก สภาพทางธรณีวิทยา, ปริมาณจราจร และแหล่งวัสดุ



ผิวทางลาดยาง



ผิวทางคอนกรีต



# งานออกแบบเบื้องต้นด้านระบบระบายน้ำ

ดำเนินการรวบรวมข้อมูลเบื้องต้นทางด้านอุทกวิทยา และสภาพการระบายน้ำ

- ข้อมูลแนวลำน้ำ
- คลองธรรมชาติและคลองชลประทาน
- พื้นที่น้ำท่วมซ้ำซาก
- ข้อกำหนดต่างๆ ที่เกี่ยวข้อง



สะพาน



ท่อลอดเหลี่ยม

รูปแบบอาคารระบายน้ำ

- อาคารระบายน้ำตามขวาง
  - สะพาน
  - ท่อลอดเหลี่ยม
  - ท่อลอดกลม
- อาคารระบายน้ำตามยาว
  - รางระบายน้ำด้านข้าง



ท่อลอดกลม



รางระบายน้ำ





# การศึกษาด้านสิ่งแวดล้อม







# 1. พื้นที่อำเภอตะกั่วทุ่ง จังหวัดพังงา



# พื้นที่อำเภอตะกั่วทุ่ง จังหวัดพังงา

## พื้นที่ศึกษาด้านสิ่งแวดล้อม

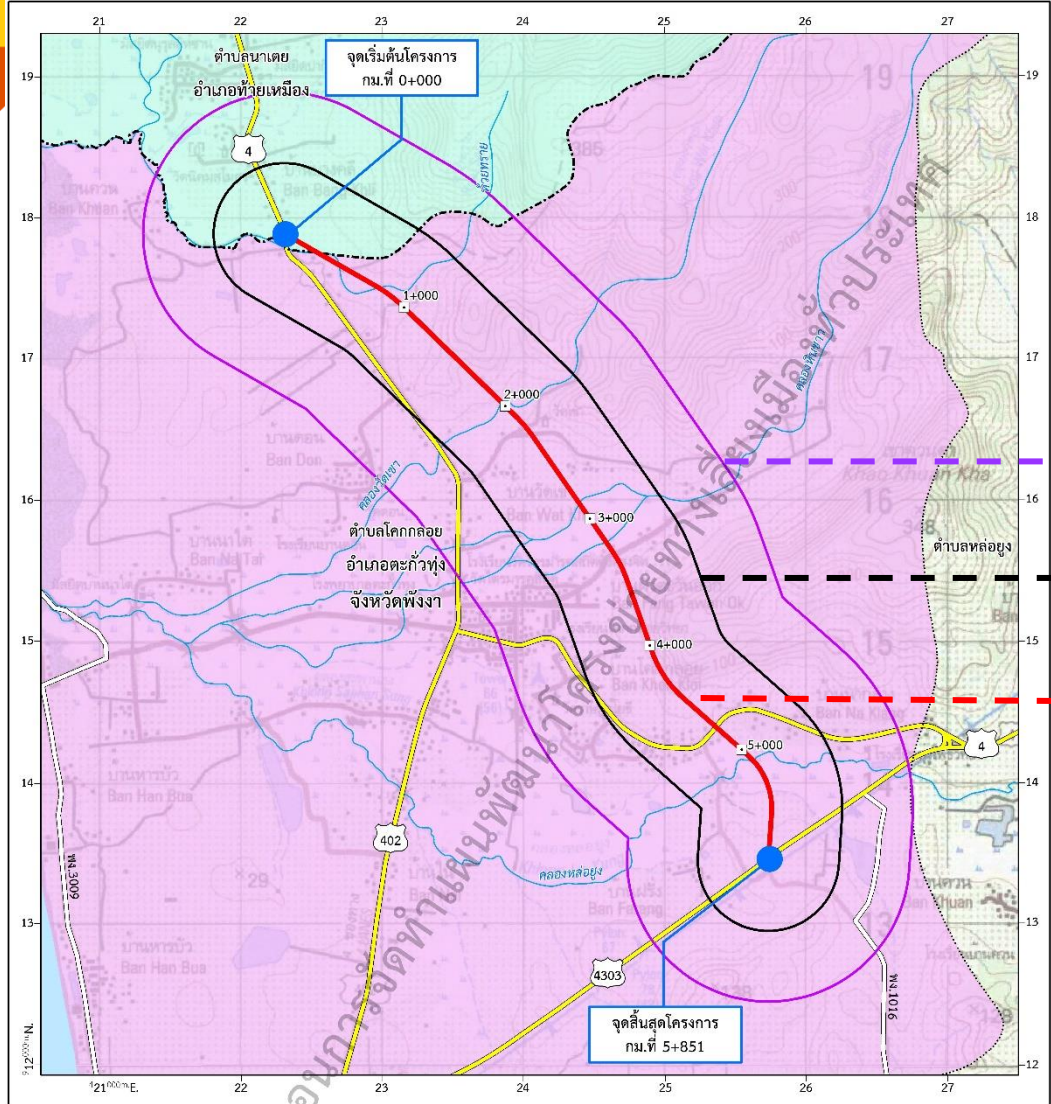
พื้นที่ศึกษาระยะ 1 กิโลเมตร จากกึ่งกลางแนวเส้นทางโครงการ

พื้นที่ศึกษาระยะ 500 เมตร จากกึ่งกลางแนวเส้นทางโครงการ

แนวเส้นทางโครงการ

จังหวัด	อำเภอ	ตำบล
จังหวัดพังงา	อำเภอท้ายเหมือง	ตำบลนาเตย
	อำเภอตะกั่วทุ่ง	ตำบลโคกกลอย
1 จังหวัด	2 อำเภอ	2 ตำบล

หมายเหตุ : การดำเนินงานของกรมทางหลวงในขั้นตอนนี้ เป็นการจัดทำแผนพัฒนาโครงข่ายทางเลี้ยวเมืองทั่วประเทศ งานแนวเส้นทาง รูปแบบทางแยกต่าง ๆ เป็นเพียงแนวคิดเพื่อจัดทำแผนโดยรวมเท่านั้น แนวเส้นทางหรือรูปแบบทางแยกต่าง ๆ จะมีการดำเนินการในขั้นตอนการศึกษาความเหมาะสมฯ และได้ข้อยุติในขั้นตอนการสำรวจและออกแบบรายละเอียด



**สัญลักษณ์**

- ขอบเขตอำเภอ
- ขอบเขตตำบล
- ทางหลวงแผ่นดิน
- ทางหลวงชนบท
- แม่น้ำ คลองชลประทาน ลำห้วย
- หนอง บึง ลำน้ำ
- แนวเส้นทางโครงการ
- พื้นที่ศึกษาตามสิ่งแวดล้อมระยะ 500 เมตร
- พื้นที่ศึกษาสิ่งแวดล้อมระยะ 1 กิโลเมตร

**พื้นที่ศึกษา**

- อำเภอตะกั่วทุ่ง จังหวัดพังงา
- ตำบลโคกกลอย
- อำเภอท้ายเหมือง จังหวัดพังงา
- ตำบลนาเตย

มาตราส่วน 1:25,000

0 0.25 0.5 1 1.5 2 กิโลเมตร

จังหวัดพังงา



## การตรวจสอบข้อจำกัดด้านสิ่งแวดล้อมและพื้นที่อ่อนไหวด้านสิ่งแวดล้อม

- 1 พื้นที่อนุรักษ์ตามกฎหมาย  
และตามมติกรม.
- 2 พื้นที่อ่อนไหวด้านสิ่งแวดล้อม



การตรวจสอบข้อจำกัดด้านสิ่งแวดล้อม  
และพื้นที่อ่อนไหวด้านสิ่งแวดล้อม

พื้นที่อำเภอตะกั่วทุ่ง จังหวัดพังงา

พื้นที่อนุรักษ์ตามกฎหมายและตามมติกรม.

พื้นที่อนุรักษ์ตามกฎหมาย	แนวตัดผ่าน	อยู่ในพื้นที่ศึกษาระยะ 500 เมตร
ป่าสงวนแห่งชาติ		
ป่าพานพอ	-	ต.นาเตย อ.ท้ายเหมือง ต.โคกกลอย อ.ตะกั่วทุ่ง
ป่าไม้ถาวรตามมติคณะรัฐมนตรี		
ป่าเขาพานพอ	-	ต.นาเตย อ.ท้ายเหมือง ต.โคกกลอย อ.ตะกั่วทุ่ง
ป่าควนหน้าบ้าน - ควนช้างตาย	ต.โคกกลอย อ.ตะกั่วทุ่ง	ต.โคกกลอย อ.ตะกั่วทุ่ง

กฎหมายที่เกี่ยวข้อง

- ระเบียบกรมป่าไม้ ว่าด้วยการอนุญาตให้เข้าไปศึกษาหรือวิจัยทางวิชาการในเขตป่าสงวนแห่งชาติ พ.ศ.2559 ข้อ 7 จะต้องยื่นคำขออนุญาตเข้าไปศึกษาหรือวิจัยฯ
- กฎกระทรวง การขออนุญาตและการอนุญาตทำประโยชน์ในเขตป่า พ.ศ.2558 ข้อ 6 จะต้องขออนุญาตเข้าไปศึกษาหรือวิจัยฯ ในเขตป่าถาวร

พื้นที่คุ้มครองสิ่งแวดล้อม	แนวตัดผ่าน	อยู่ในพื้นที่ศึกษาระยะ 500 เมตร
อำเภอตะกั่วทุ่ง จังหวัดพังงา บริเวณที่ 6	ต.นาเตย อ.ท้ายเหมือง ต.โคกกลอย อ.ตะกั่วทุ่ง	ต.นาเตย อ.ท้ายเหมือง ต.โคกกลอย อ.ตะกั่วทุ่ง

กฎหมายที่เกี่ยวข้อง

- ประกาศกระทรวงทรัพยากรธรรมชาติและสิ่งแวดล้อม เรื่อง ขยายระยะเวลาการใช้บังคับประกาศกระทรวงทรัพยากรธรรมชาติและสิ่งแวดล้อม เรื่อง กำหนดเขตพื้นที่และมาตรการคุ้มครองสิ่งแวดล้อม ในท้องที่อำเภอกระบุรี อำเภอตะกั่วป่า อำเภอท้ายเหมือง อำเภอทับปุด อำเภอเมืองพังงา อำเภอตะกั่วทุ่ง และอำเภอเกาะยาว จังหวัดพังงา พ.ศ. 2559 ในราชกิจจานุเบกษา เล่ม 140 ตอนพิเศษ 70 ง วันที่ 24 มีนาคม 2566

การตรวจสอบข้อจำกัดด้านสิ่งแวดล้อม  
และพื้นที่อ่อนไหวด้านสิ่งแวดล้อม

พื้นที่อนุรักษ์ตามมติกรม.

พื้นที่ชั้นคุณภาพลุ่มน้ำ (ลุ่มน้ำภาคใต้ฝั่งตะวันตก)

ชั้นคุณภาพลุ่มน้ำ	หมายเหตุ
ชั้นคุณภาพลุ่มน้ำชั้นที่ 1A	อยู่ในระยะ 500 เมตร
ชั้นคุณภาพลุ่มน้ำชั้นที่ 2	ตัดผ่าน
ชั้นคุณภาพลุ่มน้ำชั้นที่ 3	ตัดผ่าน
ชั้นคุณภาพลุ่มน้ำชั้นที่ 4	ตัดผ่าน
ชั้นคุณภาพลุ่มน้ำชั้นที่ 5	ตัดผ่าน

กฎหมายที่เกี่ยวข้อง

- มติกรม. เรื่อง มติคณะกรรมการสิ่งแวดล้อมแห่งชาติ เรื่อง การกำหนดชั้นคุณภาพลุ่มน้ำภาคใต้และข้อเสนอแนะมาตรการใช้ที่ดินในเขตลุ่มน้ำ (7 พฤศจิกายน 2532)
- ประกาศกระทรวงทรัพยากรธรรมชาติและสิ่งแวดล้อม เรื่อง กำหนดโครงการ กิจการหรือการดำเนินการ ซึ่งต้องจัดทำรายงานการประเมินผลกระทบสิ่งแวดล้อม และหลักเกณฑ์ วิธีการ และเงื่อนไขในการจัดทำรายงานการประเมินผลกระทบสิ่งแวดล้อม ลำดับที่ 20 ข้อ 20.3 พื้นที่ที่คณะกรรมการมีมติเห็นชอบกำหนดให้เป็นพื้นที่ชั้นคุณภาพลุ่มน้ำชั้นที่ 2

พื้นที่อำเภอตะกั่วทุ่ง จังหวัดพังงา

พื้นที่อ่อนไหวด้านสิ่งแวดล้อม



ศาสนสถาน 2 แห่ง

ได้แก่ วัดเขาเจดีย์คีรีเพชร  
วัดราษฎร์โยธี



ชุมชน/หมู่บ้าน 7 แห่ง

เช่น หมู่ 8 บ้านบางคลี  
หมู่ 4 บ้านดอน  
หมู่ 10 บ้านวัดเขา



## 2. พื้นที่อำเภอทับปุด จังหวัดพังงา





# พื้นที่อำเภอทับปุด จังหวัดพังงา

## พื้นที่ศึกษาด้านสิ่งแวดล้อม

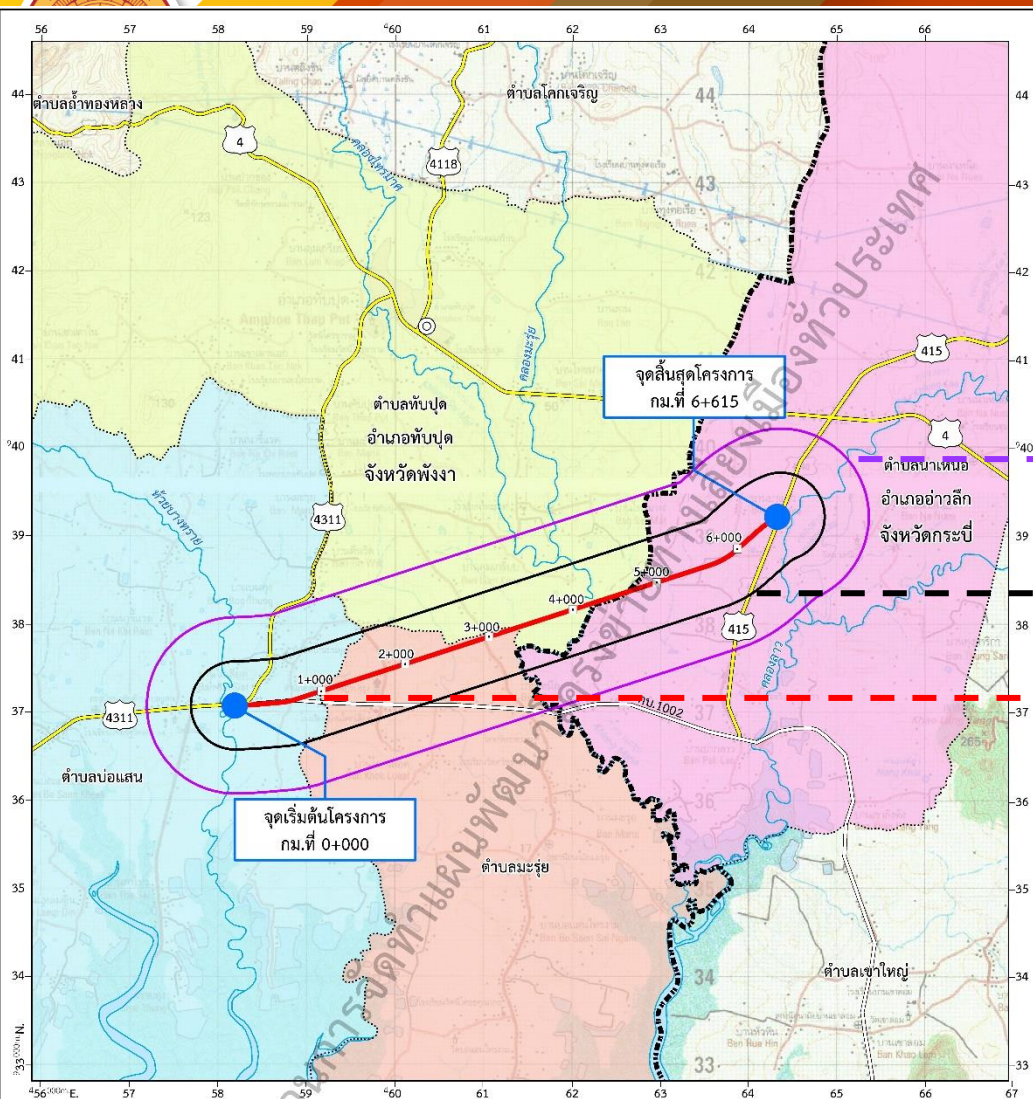
พื้นที่ศึกษาระยะ 1 กิโลเมตร จากกึ่งกลางแนวเส้นทางโครงการ

พื้นที่ศึกษาระยะ 500 เมตร จากกึ่งกลางแนวเส้นทางโครงการ

## แนวเส้นทางโครงการ

จังหวัด	อำเภอ	ตำบล
จังหวัดพังงา	อำเภอทับปุด	ตำบลทับปุด
		ตำบลบ่อแสน
		ตำบลมะรุ่ย
จังหวัดกระบี่	อำเภออ่าวลึก	ตำบลนาเหนือ
2 จังหวัด	2 อำเภอ	4 ตำบล

หมายเหตุ : การดำเนินงานของกรมทางหลวงในขั้นตอนนี้ เป็นการจัดทำแผนพัฒนาโครงข่ายทางเลี้ยวเมืองทั่วประเทศ งานแนวเส้นทาง รูปแบบทางแยกต่าง ๆ เป็นเพียงแนวคิดเพื่อจัดทำแผนโดยรวมเท่านั้น แนวเส้นทางหรือรูปแบบทางแยกต่าง ๆ จะมีการดำเนินการในขั้นตอนการศึกษาความเหมาะสมฯ และได้ข้อยุติในขั้นตอนการสำรวจและออกแบบรายละเอียด



**สัญลักษณ์**

- ที่ว่าการอำเภอ
- ขอบเขตจังหวัด
- ขอบเขตตำบล
- ทางหลวงแผ่นดิน
- ทางหลวงชนบท
- แม่น้ำ คลองชลประทาน ลำห้วย
- หนอง บึง อ่างเก็บน้ำ
- แนวเส้นทางโครงการ
- พื้นที่ศึกษาด้านสิ่งแวดล้อมระยะ 500 เมตร
- พื้นที่ศึกษาด้านสิ่งแวดล้อมระยะ 1 กิโลเมตร

**พื้นที่ศึกษา**

- อำเภอทับปุด จังหวัดพังงา
- ตำบลทับปุด
- ตำบลบ่อแสน
- ตำบลมะรุ่ย
- อำเภออ่าวลึก จังหวัดกระบี่
- ตำบลนาเหนือ

มาตราส่วน 1:40,000  
0 0.2 0.4 0.8 1.2 1.6 2 กิโลเมตร

ที่ตั้งโครงการ



## การตรวจสอบข้อจำกัดด้านสิ่งแวดล้อมและพื้นที่อ่อนไหวด้านสิ่งแวดล้อม

1

พื้นที่อนุรักษ์ตามกฎหมาย  
และตามมติกรม.

2

พื้นที่อ่อนไหวด้านสิ่งแวดล้อม

## การตรวจสอบข้อจำกัดด้านสิ่งแวดล้อม และพื้นที่อ่อนไหวด้านสิ่งแวดล้อม

### พื้นที่คุ้มครองด้านสิ่งแวดล้อม

พื้นที่คุ้มครองสิ่งแวดล้อม	แนวตัดผ่าน	อยู่ในพื้นที่ศึกษา ระยะ 500 เมตร
อำเภอทับปุด จังหวัดพังงา บริเวณที่ 6	ต.ทับปุด ต.บ่อแสน ต.มะรุ่ย	ต.ทับปุด ต.บ่อแสน ต.มะรุ่ย
อำเภออ่าวลึก จังหวัดกระบี่ บริเวณที่ 3	-	ต.นาเหนือ
อำเภออ่าวลึก จังหวัดกระบี่ บริเวณที่ 5	ต.นาเหนือ	ต.นาเหนือ

### กฎหมายที่เกี่ยวข้อง

- ประกาศกระทรวงทรัพยากรธรรมชาติและสิ่งแวดล้อม เรื่อง ขยายระยะเวลาการใช้บังคับประกาศกระทรวงทรัพยากรธรรมชาติและสิ่งแวดล้อม เรื่อง กำหนดเขตพื้นที่และมาตรการคุ้มครองสิ่งแวดล้อม ในท้องที่อำเภอกระบี่ อำเภอตะกั่วป่า อำเภอท้ายเหมือง อำเภอทับปุด อำเภอเมืองพังงา อำเภอตะกั่วทุ่ง และอำเภอเกาะยาว จังหวัดพังงา พ.ศ. 2559 ในราชกิจจานุเบกษา เล่ม 140 ตอนพิเศษ 70 ง วันที่ 24 มีนาคม 2566
- ประกาศกระทรวงทรัพยากรธรรมชาติและสิ่งแวดล้อม เรื่อง ขยายระยะเวลาการใช้บังคับประกาศกระทรวงทรัพยากรธรรมชาติและสิ่งแวดล้อม เรื่อง กำหนดเขตพื้นที่และมาตรการคุ้มครองสิ่งแวดล้อม ในท้องที่อำเภออ่าวลึก อำเภอเมืองกระบี่ อำเภอเหนือคลอง อำเภอคลองท่อม และอำเภอเกาะลันตา จังหวัดกระบี่ พ.ศ. 2559 ในราชกิจจานุเบกษา เล่ม 140 ตอนพิเศษ 70 ง วันที่ 24 มีนาคม 2566

## พื้นที่อำเภอทับปุด จังหวัดพังงา

### พื้นที่อ่อนไหวด้านสิ่งแวดล้อม



ศาสนสถาน 1 แห่ง

ได้แก่ วัดอุทัยราษฎร์บำรุง



ชุมชน/หมู่บ้าน 6 แห่ง

เช่น หมู่ 2 บ้านไสเสียด

หมู่ 2 บ้านนาเหนือ

หมู่ 4 บ้านมะรุ่ย





### 3. พื้นที่อำเภอท้ายเหมือง จังหวัดพังงา



# พื้นที่อำเภอท้ายเหมือง จังหวัดพังงา

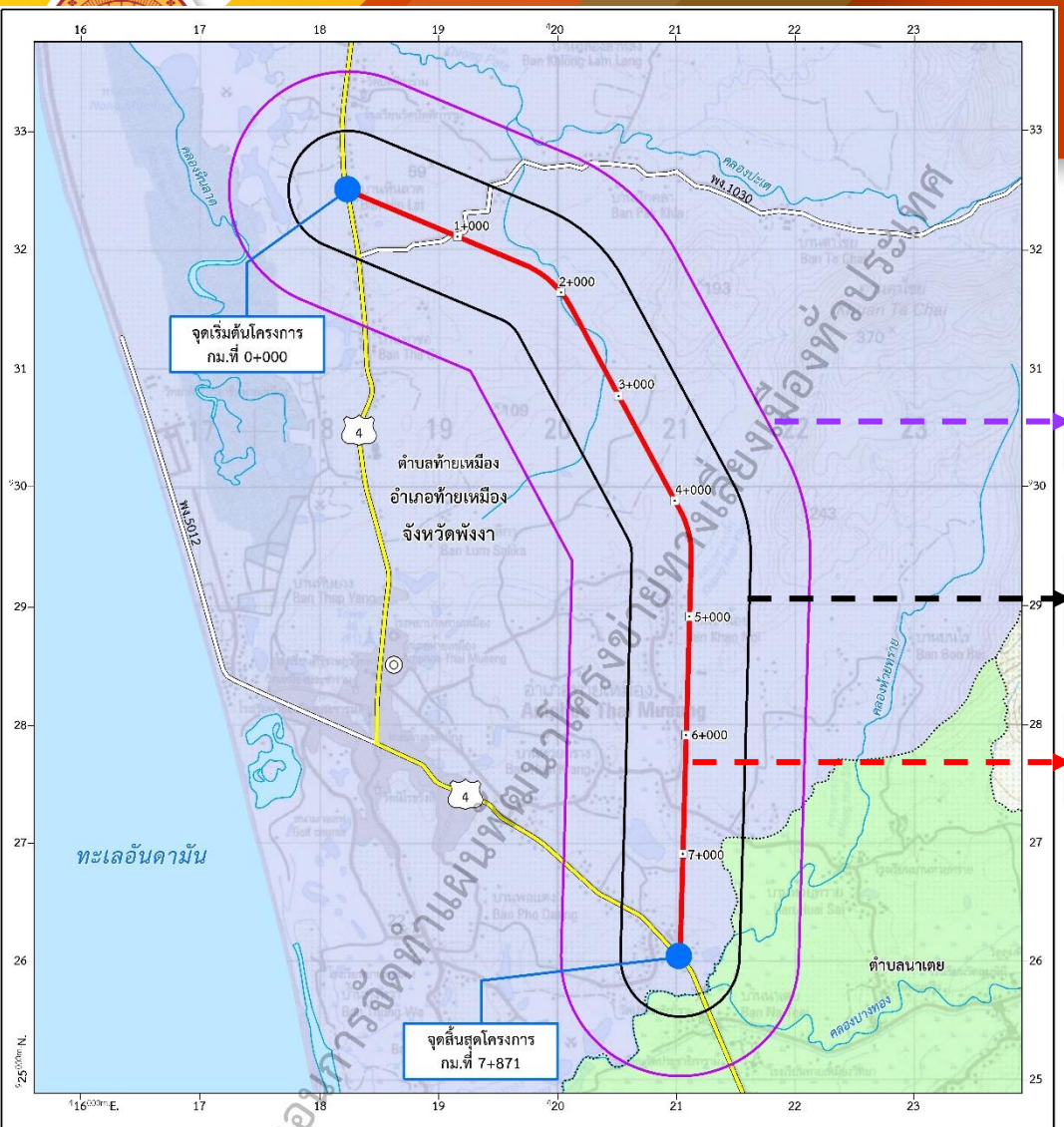
## พื้นที่ศึกษาด้านสิ่งแวดล้อม

พื้นที่ศึกษาระยะ 1 กิโลเมตร จากกึ่งกลางแนวเส้นทางโครงการ

พื้นที่ศึกษาระยะ 500 เมตร จากกึ่งกลางแนวเส้นทางโครงการ

## แนวเส้นทางโครงการ

จังหวัด	อำเภอ	ตำบล
จังหวัดพังงา	อำเภอท้ายเหมือง	ตำบลท้ายเหมือง
		ตำบลนาเตย
1 จังหวัด	1 อำเภอ	2 ตำบล



**สัญลักษณ์**

- ที่ว่าการอำเภอ
- ขอบเขตตำบล
- ทางหลวงแผ่นดิน
- ทางหลวงชนบท
- แม่น้ำ คลอง ลำน้ำ สายน้ำ
- หนอง บึง ลำน้ำฝาย
- แนวเส้นทางโครงการ
- พื้นที่ศึกษาด้านสิ่งแวดล้อมระยะ 500 เมตร
- พื้นที่ศึกษาสิ่งแวดล้อมในระยะ 1 กิโลเมตร

**พื้นที่ศึกษา**

- อำเภอท้ายเหมือง จังหวัดพังงา
- ตำบลท้ายเหมือง
- ตำบลนาเตย

**มาตราส่วน 1:30,000**

0 0.25 0.5 1 1.5 2 กิโลเมตร

**ที่ตั้งโครงการ**

**หมายเหตุ :** การดำเนินงานของกรมทางหลวงในขั้นตอนนี้ เป็นการจัดทำแผนพัฒนาโครงข่ายทางเลี้ยวเมืองทั่วประเทศ งานแนวเส้นทาง รูปแบบทางแยกต่าง ๆ เป็นเพียงแนวคิดเพื่อจัดทำแผนโดยรวมเท่านั้น แนวเส้นทางหรือรูปแบบทางแยกต่าง ๆ จะมีการดำเนินการในขั้นตอนการศึกษาความเหมาะสม และได้ข้อยุติในขั้นตอนการสำรวจและออกแบบรายละเอียด



# พื้นที่อำเภอท้ายเหมือง จังหวัดพังงา

การตรวจสอบข้อจำกัดด้านสิ่งแวดล้อมและพื้นที่อ่อนไหวด้านสิ่งแวดล้อม

1

พื้นที่อนุรักษ์ตามกฎหมาย  
และตามมติกรม.

2

พื้นที่อ่อนไหวด้านสิ่งแวดล้อม



การตรวจสอบข้อจำกัดด้านสิ่งแวดล้อม  
และพื้นที่อ่อนไหวด้านสิ่งแวดล้อม

พื้นที่อนุรักษ์ตามกฎหมายและตามมติกรม.

พื้นที่อนุรักษ์ตามกฎหมาย	แนวตัดผ่าน	อยู่ในพื้นที่ศึกษา ระยะ 500 เมตร
<b>อุทยานแห่งชาติ</b>		
อุทยานแห่งชาติเขาลำปี-หาดท้ายเหมือง	-	ต.ท้ายเหมือง อ.ท้ายเหมือง
<b>ป่าสงวนแห่งชาติ</b>		
ป่าคลองทุ่งมะพร้าว	-	ต.ท้ายเหมือง อ.ท้ายเหมือง
<b>ป่าไม้ถาวรตามมติคณะรัฐมนตรี</b>		
ป่าคลองทุ่งมะพร้าว	125.00	ต.ท้ายเหมือง อ.ท้ายเหมือง
ป่าเขาลำปี	1.250	-
<b>ป่าอนุรักษ์เพิ่มเติม (ป่าโซน C)</b>		
ป่าเขาลำปี	-	ต.ท้ายเหมือง อ.ท้ายเหมือง

# พื้นที่อำเภอท้ายเหมือง จังหวัดพังงา

## กฎหมายที่เกี่ยวข้อง

- ระเบียบกรมอุทยานแห่งชาติ สัตว์ป่า และพันธุ์พืช ว่าด้วยการอนุญาตให้กระทำการในอุทยานแห่งชาติ วนอุทยาน สวนพฤกษศาสตร์ และสวนรุกขชาติ ตามมาตรา 22 วรรคสอง มาตรา 27 วรรคสาม และมาตรา 34 แห่งพระราชบัญญัติอุทยานแห่งชาติ พ.ศ. 2562 พ.ศ. 2564  
ข้อ 6 จะต้องยื่นคำขออนุญาตเข้าไปสำรวจ ศึกษาหรือวิจัยทางวิชาการในเขตอุทยานแห่งชาติ
- ระเบียบกรมป่าไม้ ว่าด้วยการอนุญาตให้เข้าไปศึกษาหรือวิจัยทางวิชาการในเขตป่าสงวนแห่งชาติ พ.ศ.2559  
ข้อ 7 จะต้องยื่นคำขออนุญาตเข้าไปศึกษาหรือวิจัยฯ
- กฎกระทรวง การขออนุญาตและการอนุญาตทำประโยชน์ในเขตป่า พ.ศ.2558 ข้อ 6 จะต้องขออนุญาตเข้าไปศึกษาหรือวิจัยฯ ในเขตป่าถาวร

การตรวจสอบข้อจำกัดด้านสิ่งแวดล้อม  
และพื้นที่อ่อนไหวด้านสิ่งแวดล้อม

พื้นที่อนุรักษ์ตามมติกรม.

พื้นที่คุ้มครองด้านสิ่งแวดล้อม

พื้นที่คุ้มครองสิ่งแวดล้อม	แนวตัดผ่าน	อยู่ในพื้นที่ศึกษา ระยะ 500 เมตร
อำเภอท้ายเหมือง จังหวัดพังงา บริเวณที่ 6	ต.ท้ายเหมือง อ.ท้ายเหมือง	ต.ท้ายเหมือง ต.นาเตย อ.ท้ายเหมือง

กฎหมายที่เกี่ยวข้อง

- ประกาศกระทรวงทรัพยากรธรรมชาติและสิ่งแวดล้อม เรื่อง ขยายระยะเวลาการใช้บังคับประกาศกระทรวงทรัพยากรธรรมชาติและสิ่งแวดล้อม เรื่อง กำหนดเขตพื้นที่และมาตรการคุ้มครองสิ่งแวดล้อม ในท้องที่อำเภอกระบุรี อำเภอตะกั่วป่า อำเภอท้ายเหมือง อำเภอทับปุด อำเภอเมืองพังงา อำเภอตะกั่วทุ่ง และอำเภอเกาะยาว จังหวัดพังงา พ.ศ. 2559 ในราชกิจจานุเบกษา เล่ม 140 ตอนพิเศษ 70 ง วันที่ 24 มีนาคม 2566

พื้นที่อำเภอท้ายเหมือง จังหวัดพังงา

พื้นที่อ่อนไหวด้านสิ่งแวดล้อม



สถานศึกษา 1 แห่ง

ได้แก่ โรงเรียนบ้านเขาน้อย



ชุมชน/หมู่บ้าน 6 แห่ง

เช่น หมู่ 6 บ้านหินลาด

หมู่ 5 บ้านท่าซอ

หมู่ 2 บ้านห้วยกร้าง



# การจัดทำรายการตรวจสอบด้านสิ่งแวดล้อม (Environmental Checklist)

37 ปัจจัย

ทรัพยากรสิ่งแวดล้อม ทางกายภาพ (9)	ทรัพยากรสิ่งแวดล้อม ทางชีวภาพ (4)	คุณค่าการใช้ประโยชน์ของมนุษย์ (10)	คุณค่าต่อคุณภาพชีวิต (9)
<ul style="list-style-type: none"> <li>○ ภูมิถิ่นฐาน</li> <li>○ ทรัพยากรดิน</li> <li>○ ธรณีวิทยาและแผ่นดินไหว</li> <li>○ ทรัพยากรแร่ธาตุ</li> <li>○ น้ำผิวดินและน้ำใต้ดิน</li> <li>○ น้ำทะเล</li> <li>○ อากาศและบรรยากาศ</li> <li>○ เสียง</li> <li>○ ความสั่นสะเทือน</li> </ul>	<ul style="list-style-type: none"> <li>○ ระบบนิเวศ</li> <li>○ สัตว์ในระบบนิเวศ</li> <li>○ พืชในระบบนิเวศ</li> <li>○ สิ่งมีชีวิตที่หายาก</li> </ul>	<ul style="list-style-type: none"> <li>○ น้ำเพื่อการอุปโภคและบริโภค</li> <li>○ การคมนาคมขนส่ง</li> <li>○ สาธารณูปโภค</li> <li>○ พลังงาน</li> <li>○ การควบคุมน้ำท่วมและการระบายน้ำ</li> <li>○ การเกษตรกรรม</li> <li>○ การอุตสาหกรรม</li> <li>○ เหมืองแร่</li> <li>○ สันทนาการ</li> <li>○ การใช้ที่ดิน</li> </ul>	<ul style="list-style-type: none"> <li>○ เศรษฐกิจและสังคม</li> <li>○ การโยกย้ายและการเวนคืน</li> <li>○ การศึกษา</li> <li>○ การสาธารณสุข</li> <li>○ อาชีวอนามัย</li> <li>○ การแบ่งแยก</li> <li>○ อุบัติเหตุและความปลอดภัย</li> <li>○ ความปลอดภัยในสังคม</li> <li>○ สุขภาพ</li> <li>○ สารอันตราย</li> <li>○ ความสำคัญเฉพาะชุมชน</li> <li>○ ผู้ใช้ทาง</li> <li>○ ประวัติศาสตร์และโบราณคดี</li> <li>○ สุนทรียภาพ</li> </ul>

พื้นที่ศึกษาครอบคลุมพื้นที่โครงการและพื้นที่ใกล้เคียง ในระยะ 500 เมตร จากกึ่งกลางแนวเส้นทางโครงการ



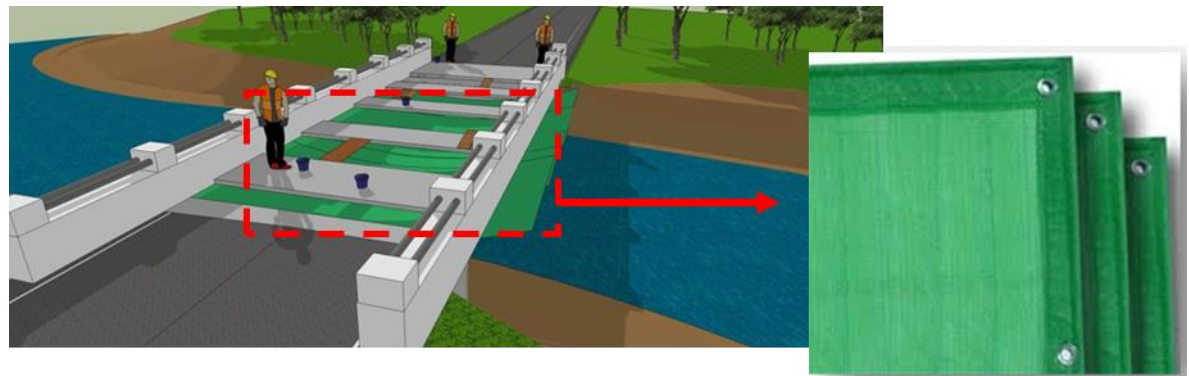


# มาตรการป้องกัน แก้ไข และลดผลกระทบสิ่งแวดล้อมเบื้องต้น



## น้ำผิวดิน/ระบบนิเวศน้ำ

- ✓ กองดินและเศษวัสดุก่อสร้าง ต้องวางกองให้ห่างจากลำน้ำและทางระบายน้ำไม่น้อยกว่า 150 เมตร เพื่อป้องกันการชะล้างพังทลายลงไปถึงขบวนการไหลของน้ำ
- ✓ ห้ามมิให้คนงานทิ้งน้ำเสียลงสู่ระบบระบายน้ำของโครงการ เพื่อป้องกันน้ำเสียระบายลงสู่แหล่งน้ำสาธารณะ
- ✓ ในช่วงก่อสร้างสะพานข้ามลำน้ำใหม่ ผู้รับเหมาก่อสร้างจะต้องติดตั้งตาข่ายใต้สะพานเพื่อป้องกันการร่วงหล่นของเศษวัสดุที่ใช้ในการก่อสร้างตกหล่นลงสู่แหล่งน้ำ





# มาตรการป้องกัน แก้ไข และลดผลกระทบสิ่งแวดล้อมเบื้องต้น



## อากาศและบรรยากาศ

- ✓ บริเวณที่มีการเปิดหน้าดินจะต้องทำการฉีดพรมน้ำเป็นประจำทุกวัน อย่างน้อยวันละ 2 ครั้ง เพื่อลดการฟุ้งกระจายของฝุ่นละออง
- ✓ รถบรรทุกที่ใช้ขนส่งวัสดุ ต้องมีผ้าใบคลุมส่วนกระบะบรรทุกวัสดุอย่างมิดชิดเพื่อป้องกันการฟุ้งกระจายของฝุ่นละอองและการตกหล่นของเศษวัสดุที่บรรทุกนั้น
- ✓ ติดตั้งแผ่นกันฝุ่นที่ล้อทั้ง 4 ข้างของรถบรรทุกที่ใช้ในพื้นที่ก่อสร้าง



## เสียง

- ✓ กำหนดระยะเวลาในการดำเนินกิจกรรมการก่อสร้างที่มีเสียงดังสูง ในช่วงเวลากลางวัน 8.00-17.00 น. เท่านั้น
- ✓ ประชาสัมพันธ์ วิธีการก่อสร้าง และระยะเวลาการก่อสร้าง สำหรับกิจกรรมการก่อสร้างที่ก่อให้เกิดเสียงดัง โดยประชาสัมพันธ์ล่วงหน้า 1 สัปดาห์ เพื่อให้ประชาชนที่อยู่ใกล้เคียงพื้นที่ก่อสร้างได้เตรียมตัวล่วงหน้า
- ✓ กำหนดให้มีการติดตั้งกำแพงกันเสียงชั่วคราว ณ บริเวณผู้รับที่อ่อนไหว ที่คาดว่าจะมีค่าระดับเสียงเกินเกณฑ์มาตรฐาน ทั้งนี้จะต้องได้รับความยินยอมจากผู้ที่ได้รับผลกระทบให้ติดตั้งบริเวณหน้าบ้านได้





# มาตรการป้องกัน แก้ไข และลดผลกระทบสิ่งแวดล้อมเบื้องต้น



## การคมนาคมขนส่ง

- ✓ หลีกเลี่ยงการขนส่งวัสดุอุปกรณ์ก่อสร้างในช่วงเวลาเร่งด่วนช่วงเช้า (07.00-09.00 น.) และช่วงเย็น (16.00-18.00 น.) และจำกัดความเร็วของรถขนส่งวัสดุก่อสร้างให้มีความเร็วไม่เกินตามที่กฎหมายกำหนด
- ✓ ต้องมีการประชาสัมพันธ์ หรือติดประกาศรวมทั้งป้ายเตือนให้กับผู้ใช้รถใช้ถนนและประชาชนให้ทราบล่วงหน้า 15 วัน เกี่ยวกับการก่อสร้างโครงการ เพื่อให้ผู้ใช้ทางได้หลีกเลี่ยงการใช้เส้นทางดังกล่าว หรือใช้อย่างระมัดระวัง
- ✓ จัดทำแผนการจัดจราจรระหว่างก่อสร้างบนทางหลวงและ ทางหลวงชนบท



## การโยกย้ายและการเวนคืน

- ✓ กรมทางหลวงต้องประชาสัมพันธ์เกี่ยวกับขั้นตอนการชดเชยทรัพย์สินต่อประชาชนที่ได้รับผลกระทบก่อนการก่อสร้าง โดยให้จัดประชุมชี้แจงรายละเอียดเกี่ยวกับขั้นตอนการเวนคืนและการจ่ายค่าทดแทนที่ดินและทรัพย์สิน รวมทั้งสิทธิของผู้ถูกเวนคืนให้กับประชาชนที่ถูกเวนคืนได้รับทราบ
- ✓ กรมทางหลวงต้องจ่ายค่าทดแทนอสังหาริมทรัพย์ที่ถูกเวนคืนและค่าทดแทนความเสียหายที่ได้จากการเวนคืนพิจารณาตาม พรบ.ว่าด้วยการเวนคืนและการได้มาซึ่งอสังหาริมทรัพย์ พ.ศ.2562





# มาตรการป้องกัน แก้ไข และลดผลกระทบสิ่งแวดล้อมเบื้องต้น



## สุขาภิบาล

- ✓ จัดให้มีน้ำใช้ภายในที่พักคนงานให้เพียงพอต่อความต้องการของคนงานก่อสร้าง
- ✓ ผู้รับเหมาก่อสร้างต้องจัดหาภาชนะรองรับมูลฝอย หรือถังพลาสติกขนาด 200 ลิตร ไว้ในบ้านพักคนงานให้เพียงพอ และประสานให้เทศบาลที่รับผิดชอบ ให้มีการเก็บขนขยะไปกำจัดทุก 1-2 วัน/ครั้ง เพื่อไม่ให้เป็นแหล่งเพาะพันธุ์ของพาหะนำโรค
- ✓ จัดให้มีห้องน้ำห้องส้วมในพื้นที่ก่อสร้าง พื้นที่สำนักงานชั่วคราวและที่พักคนงานอย่างเพียงพอในอัตราส่วนคนงาน 15 คนต่อ 1 ห้อง
- ✓ จัดให้มีถังบำบัดน้ำเสียสำเร็จรูปชนิดเกรอะ-กรองไร้อากาศ ให้เพียงพอ สำหรับห้องส้วม น้ำเสียจากห้องอาบน้ำ ลานซักล้าง ห้องครัว บริเวณที่พักคนงาน







# การมีส่วนร่วมของประชาชน

● กรุงเทพมหานคร  
และปริมณฑล







# การดำเนินงานการมีส่วนร่วมของประชาชน

การให้ข้อมูลข่าวสารและประชาสัมพันธ์โครงการ

## สื่อประชาสัมพันธ์โครงการ

### สื่อประกอบการประชุม

- แผ่นพับประชาสัมพันธ์ จำนวน 4 ชุด
- เอกสารประกอบการประชุม จำนวน 4 ชุด
- บอร์ดนิทรรศการ จำนวน 4 ชุด
- สื่อวีดิทัศน์ จำนวน 2 ชุด
- สไลด์ประกอบการบรรยาย (Power Point) จำนวน 4 ชุด

### สื่อออนไลน์

- เว็บไซต์โครงการ
- Facebook โครงการ
- Line Official ของโครงการ

### สื่อแจ้งวาระและสรุปผลการประชุม

- ประกาศแจ้งวาระการประชุม รับฟังความคิดเห็น
- ประกาศสรุปผลการประชุม รับฟังความคิดเห็น



(กลุ่มย่อย ครั้งที่ 2)



# การดำเนินงานการมีส่วนร่วมของประชาชน

สื่อประชาสัมพันธ์โครงการ : สื่อออนไลน์



Website

[www.doh-bypass.com](http://www.doh-bypass.com)

มีผู้เข้าชมเว็บไซต์โครงการ จำนวน 14,181 ครั้ง



Facebook Page

แผนพัฒนาทางเลี่ยงเมืองกรมทางหลวง

มีผู้ติดตามเฟซบุ๊กโครงการ จำนวน 176 คน



Line Official

[doh-bypass \(@021rouzs\)](https://line.me/tv/@021rouzs)

มีสมาชิกไลน์ออฟฟิเชียล จำนวน 995 คน





# การดำเนินงานการมีส่วนร่วมของประชาชน

การประชุมปฐมนิเทศโครงการ (สัมมนา ครั้งที่ 1)  
วันที่ 3 มีนาคม พ.ศ.2566  
ณ ห้องประชุมกมลทิพย์ ชั้น 2 โรงแรม เดอะ สุโกศล กรุงเทพฯ

การประชุมเพื่อชี้แจงผลการรวบรวมข้อมูลโครงการ (กลุ่มย่อย ครั้งที่ 1)  
วันที่ 15 สิงหาคม – 8 กันยายน พ.ศ.2566  
(จำนวน 30 กลุ่ม ครอบคลุม 50 โครงการ)

การประชุมเพื่อชี้แจงผลการจัดทำแผนพัฒนาทางหลวง (กลุ่มย่อย ครั้งที่ 2)  
วันที่ 18 มกราคม – 9 กุมภาพันธ์ พ.ศ.2567  
(จำนวน 30 กลุ่ม ครอบคลุม 50 โครงการ)

การประชุมปัจฉิมนิเทศโครงการ (สัมมนา ครั้งที่ 2)

การประชาสัมพันธ์โครงการ  
ผ่านเว็บไซต์โครงการ Facebook  
โครงการ Line Official ของโครงการ  
และป้ายประชาสัมพันธ์โครงการ  
ดำเนินการอย่างต่อเนื่องตั้งแต่เริ่มต้น  
จนถึงสิ้นสุดการศึกษาโครงการ





# ผลการดำเนินงานการมีส่วนร่วมของประชาชน

ผลการประชุมเพื่อชี้แจงผลการรวบรวมข้อมูลโครงการ  
(กลุ่มย่อย ครั้งที่ 1)



# ผลการดำเนินงานการมีส่วนร่วมของประชาชน

## การประชุมเพื่อชี้แจงผลการรวบรวมข้อมูลโครงการ (กลุ่มย่อย ครั้งที่ 1)

จ.พังงา

เมื่อวันศุกร์ที่ 1 กันยายน 2566 เวลา 09.00-16.00 น. ณ ห้องประชุมภูผา ชั้น 2 ศาลากลางจังหวัดพังงา โดยได้รับเกียรติจากนางสาวนิรชา บัณฑิตย์ชาติ รองผู้ว่าราชการจังหวัดพังงา เป็นประธานในการเปิดการประชุม และรศ.ดร.สุพรชัย อุทัยนฤมล วิศวกรจราจร กล่าวรายงานการประชุม มีผู้เข้าร่วมการประชุมทั้งสิ้น 27 หน่วยงาน (34 คน)



การประชุมเพื่อชี้แจงผลการจัดทำแผนพัฒนาทางหลวง  
(กลุ่มย่อย ครั้งที่ 2)



# ผลการดำเนินงานการมีส่วนร่วมของประชาชน

## การประชุมเพื่อชี้แจงผลการรวบรวมข้อมูลโครงการ (กลุ่มย่อย ครั้งที่ 1)

### สรุปประเด็นคำถาม ข้อคิดเห็น และข้อเสนอแนะ

#### ด้านวิศวกรรม

» **1**

เสนอให้มีการเพิ่มแนวเส้นของอำเภอทับปุดทางด้านทิศเหนือจากทางหลวงหมายเลข 4 ตัดผ่านทางหลวงหมายเลข 4118 และมาสิ้นสุดที่ทางหลวงหมายเลข 415

» **2**

เสนอแนวเส้นทางเพิ่มเติมของอำเภอตะกั่วทุ่งทางด้านทิศตะวันตกให้เชื่อมต่อกับทางหลวงชนบทที่มีการก่อสร้างไว้แล้ว (ข.4) และมีแผนก่อสร้างเพิ่มเติม จึงเสนอให้ทำทางเลี้ยวเมืองด้านบนเชื่อมทางหลวงชนบทไปยังทางหลวงหมายเลข 4

» **3**

เพราะเหตุใดแนวเส้นทางเลี้ยวเมืองของอำเภอท้ายเหมืองถึงมีระยะทางที่ยาวมาก มีการพิจารณาแนวเส้นทางอย่างไร

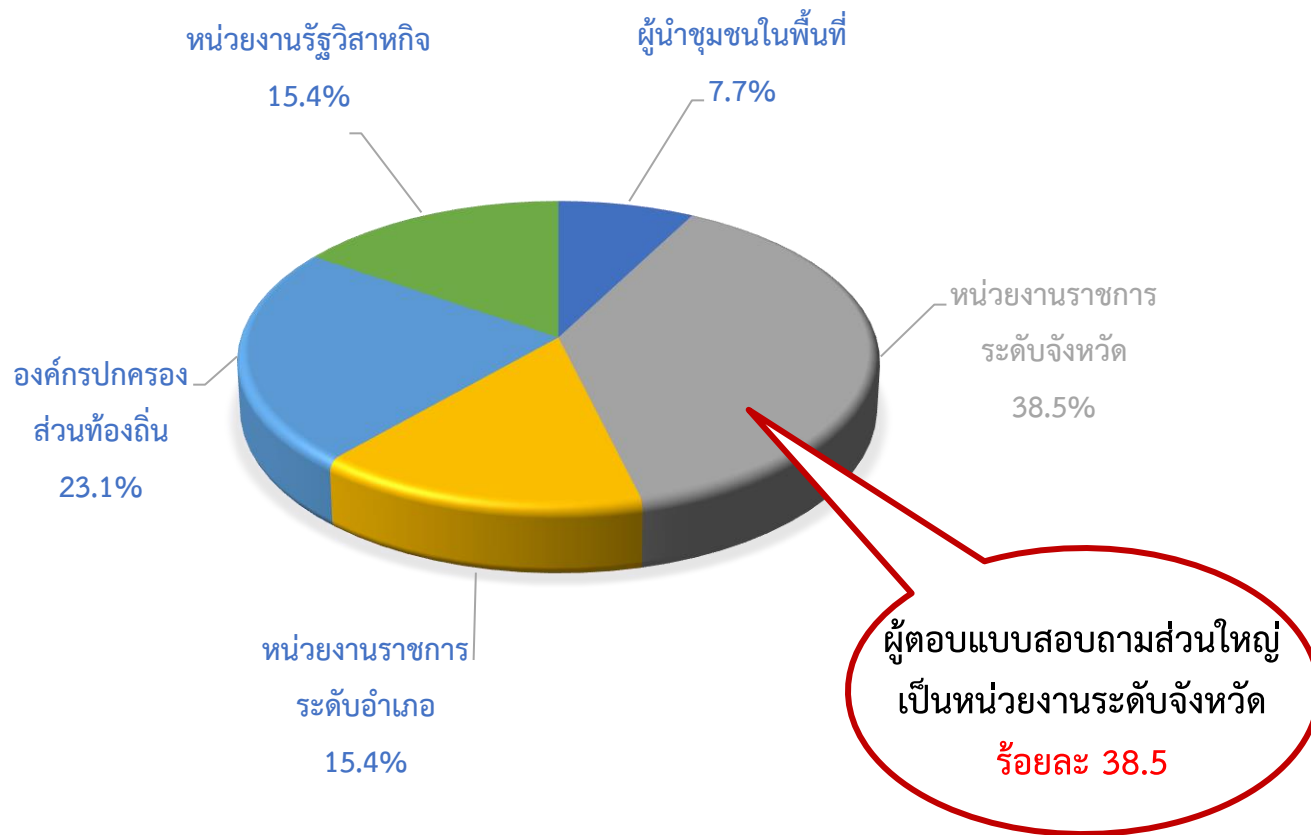




# ผลการดำเนินงานการมีส่วนร่วมของประชาชน

## การประชุมเพื่อชี้แจงผลการรวบรวมข้อมูลโครงการ (กลุ่มย่อย ครั้งที่ 1)

### กลุ่มเป้าหมายที่ตอบแบบสอบถามแสดงความคิดเห็น



จ.พังงา

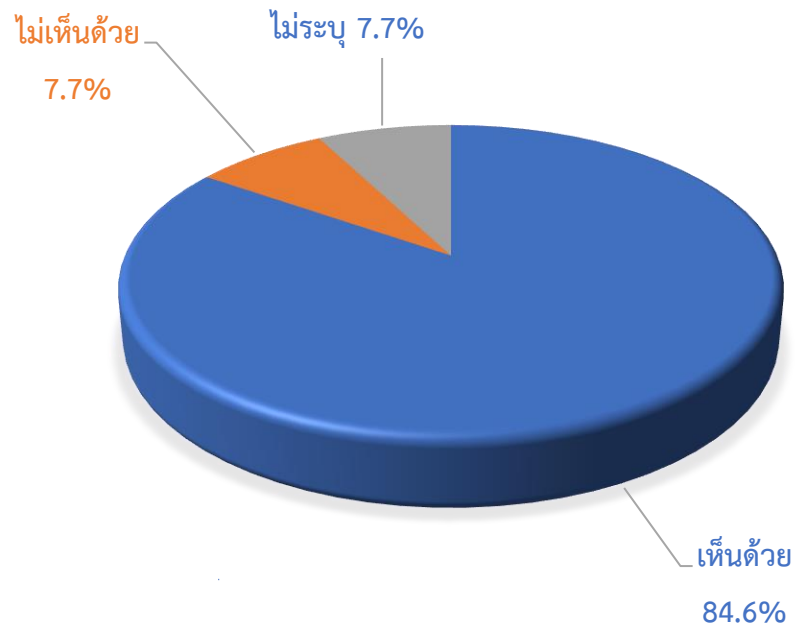
มีผู้ตอบแบบสอบถาม  
แสดงความคิดเห็นทั้งหมด 13 คน  
(ผู้เข้าร่วมประชุม 34 คน)  
คิดเป็นร้อยละ 38.2



# ผลการดำเนินงานการมีส่วนร่วมของประชาชน

การประชุมเพื่อชี้แจงผลการรวบรวมข้อมูลโครงการ (กลุ่มย่อย ครั้งที่ 1)

ความคิดเห็นต่อรูปแบบแนวเส้นทางโครงการ



จ.พังงา

ความคิดเห็นต่อรูปแบบ  
แนวเส้นทางโครงการ  
ผู้ตอบแบบสอบถามส่วนใหญ่  
เห็นด้วย ร้อยละ 84.6  
ไม่เห็นด้วยและไม่ระบุ เท่ากัน  
ร้อยละ 7.7



# การดำเนินงานการมีส่วนร่วมของประชาชน

## แผนการดำเนินงานในขั้นต่อไป

การประชุมปฐมนิเทศโครงการ (สัมมนา ครั้งที่ 1)

วันที่ 3 มีนาคม พ.ศ.2566

ณ ห้องประชุมกมลทิพย์ ชั้น 2 โรงแรม เดอะ สุโกศล กรุงเทพฯ

การประชุมเพื่อชี้แจงผลการรวบรวมข้อมูลโครงการ (กลุ่มย่อย ครั้งที่ 1)

วันที่ 15 สิงหาคม – 8 กันยายน พ.ศ.2566

(จำนวน 30 กลุ่ม ครอบคลุม 50 โครงการ)

การประชุมเพื่อชี้แจงผลการจัดทำแผนพัฒนาทางหลวง (กลุ่มย่อย ครั้งที่ 2)

วันที่ 18 มกราคม – 9 กุมภาพันธ์ พ.ศ.2567

(จำนวน 30 กลุ่ม ครอบคลุม 50 โครงการ)

การประชุมปัจฉิมนิเทศโครงการ (สัมมนา ครั้งที่ 2)





# สถานที่ติดต่อและสอบถามข้อมูลเพิ่มเติม

## กรมทางหลวง



### สำนักแผนงาน กรมทางหลวง

ถนนศรีอยุธยา แขวงทุ่งพญาไท  
เขตราชเทวี กรุงเทพฯ 10400

โทรศัพท์ : 0 2354 6668 – 75 ต่อ 23797

โทรสาร : 0 2354 6593



## บริษัทที่ปรึกษา

### บริษัท เอ็ม เอ เอ คอนซัลแตนท์ จำกัด

221/1 ซอยประชาชื่น 37 ถนนประชาชื่น แขวงวงศ์สว่าง  
เขตบางซื่อ กรุงเทพมหานคร 10800

โทรศัพท์ : 0 2975 9300 โทรสาร : 0 2975 9311

ผู้ประสานงานด้านวิศวกรรม : คุณณัฐ บัวแย้ม



### บริษัท ซิตี แพลน โพรเฟสชันนอล จำกัด

1199 ชั้น 15 อาคารปิยวรรณ ถนนพหลโยธิน แขวงพญาไท  
เขตพญาไท กรุงเทพมหานคร 10400

โทรศัพท์ : 0 2617 0522 โทรสาร : 0 2617 0524

ผู้ประสานงานด้านวิศวกรรม : นายวันเฉลิม ดวงกันยา



### บริษัท ธรรมชาติ คอนซัลแตนท์ จำกัด

288/172 ถนนสายไหม แขวงสายไหม เขตสายไหม กรุงเทพฯ 10220

โทรศัพท์ : 0 2003 5230 ต่อ 102 หรือ 203

ผู้ประสานงานด้านสิ่งแวดล้อม : คุณนิศยา บัวงาม

ผู้ประสานงานด้านการมีส่วนร่วมของประชาชน : คุณจิรพร หายทุกข์



# ช่วงรับฟังความคิดเห็น

